

ОБЩЕКУЛЬТУРНАЯ СИТУАЦИЯ 60-80-х ГОДОВ XX ВЕКА И ВИЗУАЛЬНЫЙ ОБРАЗ СОВРЕМЕННОГО В ТВОРЧЕСТВЕ СИБИРСКИХ ХУДОЖНИКОВ

УДК: 75

ББК: 85.140

Идентификационный номер Информрегистра: 0421200020\0017



Серикова Татьяна Юрьевна

аспирант СФУ, ст. преподаватель,
“Сибирский федеральный университет”,
г. Красноярск, Россия

Аннотация

В статье рассматривается влияние изменений в общественной и культурной жизни на мироощущение советских людей. Изменения визуального образа «героя времени» прослежено на примерах живописных произведений ведущих сибирских художников.

Ключевые слова:

«хрущевская оттепель», портрет, тематическая картина, «суровый стиль», производственная тематика

Сложно переоценить значение для духовной и культурной жизни советского общества событий, произошедших более полувека назад в легендарные шестидесятые. До сих пор на слуху слова и выражения, появившиеся в то время: «хрущевская оттепель», «шестидесятники». Время конца 50-х, начала и середины 60-х гг. XX века стало символом духовного раскрепощения общества, роста надежд на возрождение культурного потенциала, утраченного за прошедшие годы. Двадцатый съезд КПСС, состоявшийся в Москве 14-25 февраля 1956 г., обозначил перелом в духовной жизни советского общества – произошел сдвиг в политической, идеологической сферах. Второе же по важности событие в жизни страны произошло через год, когда был запущен первый искусственный спутник Земли, а 12 апреля 1961 года в Советском Союзе был выведен на орбиту Земли первый в мире космический корабль с человеком на борту.

Мироощущение советских людей, их самосознание, вследствие этих двух событий, претерпели существенные изменения. Появилось ощущение уверенности в своих силах, стремление к новым достижениям, желание преобразовать окружающий мир, сделать его лучше, светлее. Это нашло отражение в изобразительном искусстве.

В живописных произведениях начал формироваться новый визуальный образ человека-преобразователя, хозяина жизни и своей судьбы, подобно новому человеку эпохи Ренессанса. Человек в эпоху Возрождения получил качественные отличия от образа человека Средневековья; герой времени так называемой «оттепели» в 60-е годы XX века тоже существенно стал отличаться от образа человека сталинского времени.

Интересно проследить изменения визуального образа «человека эпохи» в искусстве портрета и тематической картине. Сделаем это на примерах живописных произведений сибирских художников Тойво Васильевича Ряннеля, Михаила Сергеевича Омбыш-Кузнецова, Анатолия Марковича Знака и Георгия Ивановича Кичигина. Разница в возрасте у этих художников незначительная, но все же их произведения отражают четыре разных этапа развития страны и общества. Следует отметить, что именно Сибирь в указанный период стала местом пристального внимания ученых-геологов. Эта земля манила к себе новых исследователей залежами полезных ископаемых и необъятными просторами.

Тойво Васильевич Ряннель родился в 1921 году в деревне Тозерово под Петроградом, в семье крестьянина-финна. Закончил в Южно-Енисейске среднюю школу, затем Ряннель поступил в 1939 году в Омское художественное училище. Во время войны он оставляет учебу и уезжает к родителям на Север.

Преполагает рисование в школе, а затем уходит в геологическую партию техником-геодезистом. В его рюкзаке всегда были краски, карандаши, бумага. Тойво Васильевич делал во время работы в тайге множество зарисовок и акварельных этюдов. В 1947 году Тойво Васильевич Ряннель становится членом Союза художников.

В 1950 – 1960-е годы Тойво Ряннель сложился как яркий, оригинальный художник. В этот период он создает свои самые знаменитые эпические полотна: «Рождение Енисея», «Тропа великанов», «Сердце Саян», «Горные кедры», а также «Портрет гидролога В. Винокурова» (рис.1). Ученый-гидролог предстает перед нами как человек, привыкший к суровой, кочевой жизни исследователя, первопроходца, жертвующего комфортным существованием ради блага своей страны. Такой патриотический пафос был характерной чертой искусства 60-х годов, времени духовного подъема, начавшего на волне преобразований в обществе.

Анатолий Маркович Знак родился незадолго до войны, в 1939 году, в Красноярском крае на железнодорожной станции «Козулька». Становление его как художника пришлось на середину 60-х-начало 70-х годов, время учебы в Институте живописи, скульптуры и архитектуры им. И.Е.Репина, в творческой мастерской народного художника СССР, академика, профессора Е.Е. Моисеенко. В 1973 году Анатолий Маркович становится членом Союза художников РСФСР. В 70-80-е годы художник проводит много времени в творческих командировках в отдаленных районах страны, в армейских подразделениях и местах ударных комсомольских строек. Художник побывал в Нарьян-Маре, в пограничных войсках («Часовой погранзаставы», 1974 г.) (рис.2), в Мурманске, Североморске, в частях морской авиации и морской пехоты («Будни морской авиации», 1982-1983 г.) (рис.3), «Летчики Колесниченко В.М и Принц А.В.», 1984 г. (рис.4). Работал Анатолий Маркович как художник и на БАМе в Кунерме и Тынде («Парни из Кунермы», 1979 г.) (рис.5).

70-80-е годы XX века – время возникновения особого интереса к людям, связанным со службой в армии, в укреплении обороноспособности страны, наращивании её технического потенциала. Образ защитника Родины приобретает романтическую окраску, имеет такие типические черты как мужественность вкупе со скромностью и бескорыстностью, готовность пожертвовать своим личным временем и комфортной жизнью ради безопасности родной страны. По сути это продолжение образа «героя-преобразователя жизни», популярного в 60-е годы, только теперь акцент сместился в сторону защиты страны от внешней агрессии.

Наряду с визуальным образом «защитника Отечества», в эти годы остается популярным образ «строителя новой жизни». Такой визуальный образ современника мы можем встретить в живописных произведениях Михаила Сергеевича Омбыш-Кузнецова 70-80-х годов, посвященных ударным стройкам Сибири: «Хозяйка», 1975 г. (рис.6), «Артерия Нефтехима», 1975 г. (рис.7), «Нефть Сибири», 1976 г.



Рис.1. Т.В. Ряннель «Портрет гидролога В. Винокурова» (1963 г., х., м., 95x130). Источник: <http://www.ryannel.ru>



Рис.2. А.М. Знак «Часовой погранзаставы» (1974 г., х., м., 100x80) Источник: <http://library.kpspu.ru>



Рис.3. А.М. Знак «Будни морской авиации» (1982-1983 г., х., м., 110x140) Источник: <http://library.kspu.ru>

(совместно с В.С. Бухаровым) (рис.8). Все три работы были отмечены на различных всесоюзных и всероссийских выставках дипломами и премиями Министерства культуры СССР и России, Союза художников СССР и ЦК ВЛКСМ. Полотно «Хозяйка» построено на сопоставлении хрупкого на вид человека и созданных им мощных промышленных комплексов, имеющих грозный «инопланетный»



Рис.4. А.М. Знак «Летчики Колесниченко В.М и Принц А.В.» (1984 г., х., м., 120x100). Источник: <http://library.kspu.ru>

вид. В качестве главного героя изображена стройная молодая женщина, всемогущая или всемогущая, женственный образ ещё сильнее подчеркивает разницу между хрупкостью человека и созданных им промышленных гигантов, находящихся в полном подчинении творческой воле человека.

В картине «Артерия Нефтехима» люди изображены, также как и в «Хозяйке», частью сложного хитросплетения труб, кранов, лестниц. Человек неотделим от своего творения, является одновременно его автором и частью. Взгляд на весь процесс идет снизу, изнутри, ведь действие происходит сверху, идет, бежит вперед.

Работа «Нефть Сибири» сходна с «Артерией Нефтехима» композиционным построением. Изображение людей, как части системы, становится здесь уже одним из формальных приемов, закрепленных в арсенале художника для изображения гигантских промышленных строек. Строители нефтепровода изображаются не имеющими индивидуальности, как неотъемлемые части металлической

конструкции. Движения рабочих синхронны, как в хорошо отлаженном механизме, они словно артисты балета на производственную тему. В целом изображение железной конструкции нефтепровода напоминает татлинскую «Башню», в этом видится предвестие будущих «геометрических» полотен художника.

Творчество Георгия Ивановича Кичигина, ровесника М.С. Омбыш-Кузнецова, уже имеет ярко выраженный критический оттенок, только начавший зарождаться в произведениях М.С. Омбыш-Кузнецова.

Омский живописец Георгий Кичигин, также как и Михаил Омбыш-Кузнецов, коренной сибиряк, сходны они и в том, что художественное образование получили в тех сибирских городах, где сегодня живут и работают. Михаил Омбыш-Кузнецов в 1970 году окончил архитектурный факультет Новосибирского инженерно-строительного института им. В.В. Куйбышева. Георгий Кичигин в 1974 г. окончил художественно-графический факультет Омского пединститута. Это говорит о том, что на территории Сибири практически сформировалась собственная художественно-образовательная база. Это может быть темой отдельного искусствоведческого исследования. Обратимся все же к творчеству омского мастера Г.И. Кичигина. Рассмотрим такие его работы, относящиеся к разным периодам творчества: «Контроль на маршруте», 1987 г. (рис.9), «Субботник», 1987 г. (рис.10), «Здесь будет храм...», 1994 г. (рис.12).

Идейное содержание картины «Контроль на маршруте» это глухая ночь застоя, «сон разума», изредка прерываемый внезапными и бессмысленными проверками на лояльность. Холод, ветер, сумерки, безвременье... Игра в «казаки-разбойники» с государством. Видимость доверия к сознательным, идущим в коммунизм гражданам (самообилечение) оборачивается привычкой обманывать власть, такая привычка стала практически нормой у советского человека. Визуальный образ современника в этой работе имеет черты обезличенности и тоскливой мрачности. Формально композиция построена на иллюзии движения вглубь, прочь из салона автобуса, мимо мертвенно серьезных контролеров, вперед через двери, ворота парка/сквера, вдоль аллеи на выход из искусственно созданного райского парка/сквера/сада.

В полотне «Субботник» Георгием Кичигиным передан наивный азарт его современников, охвативший общество в перестроечные времена, когда вдруг стало



Рис.5 А.М. Знак «Парни из «Кунермы» (1979г., х., м., 100x110). Источник: <http://library.kspu.ru>



Рис.7. М.С. Омбыш-Кузнецов «Артерия Нефтехима» (1975 г., х., темп., 110x140). Источник: <http://www.nro-shr.ru/node/56>



Рис.8. М.С. Омбыш-Кузнецов (совместно с В.С.Бухаровым) «Нефть Сибири» (1976 г., х., темп., 100x140). Источник: <http://www.nro-shr.ru/node/56>



Рис.9. Г.П. Кичигин «Контроль на маршруте» (1987 г., х., м., 100х80).
Источник: <http://asiaros.ru/hudogniki/kn.php>



Рис.10. Г.П. Кичигин «Субботник» (1987 г., х., м., 112х150). Источник:
<http://asiaros.ru/hudogniki/kn.php>

казаться возможным обновление жизни государства и граждан при условии возвращения к чистоте идей первых лет советской власти. Красивая легенда о бескорыстности «истинных ленинцев», уничтоженных затем «вождем народов», послужила темой для картины омского мастера. Работа пронизана пафосом надежды, что все еще будет в СССР хорошо, страна очистится от скверны сталинско-брежневских времен и будет двигаться вперед к победе коммунизма с ленинскими идеалами. Доминантой в картине является красный цвет, тема красного/красной подчеркнута даже надписью в лозунге, лежащем на первом плане, и в кумачовой драпировке, свисающей с холстов. По стилистике и лаконизму языка картина напоминает агитационный плакат: все построено на сопоставлении идиоматических выражений, широко известных иконических изображений. Ленин с бревном, группа рабочих в касках, небо с бурными облаками, огонь горящего газа/нефти, много красиво драпируемого кумача, железная производственная конструкция – все эти идиомы живут каждая сама по себе, не связываясь сюжетно, а располагаясь по закону ассоциативного ряда в клипе или в теле сюжете/клипе.

Картина «Лестница» состоит как бы из трех блоков: на первом плане бетонный (искусственный камень, искусственный запрет) парапет – запрет на выход за его пределы (красные полосы по поверхности камня). На втором плане толпа различных социальных типов, третий – закатное/рассветное небо со спускающейся ниоткуда/сверху пожарной лестницей. Собирище людей – это суеятая толпа одиноких, каждый думает свою мысль, спешит в своем, одному ему ведомом направлении. Единственный человек, увидевший лестницу и протянувший навстречу ей руку, по очертаниям фигуры и прическе (лица невидны – фигура изображена со спины) напоминает автопортреты самого художника. В работе создан аллегорический образ современника, не замечающего за суеюй единственного шанса вырваться за запрещающий парапет и обрести свободу, лишь отдельные личности способны разглядеть этот шанс к освобождению от суеыи мира. Нужно лишь подняться над суеюй, двинуться вверх, если пути вперед закрыты.

В целом картина построена на сопоставлении лестницы и протянутой к ней руки, такое взаимное противопоставление, или сопоставление, превращается из визуального образа в некий знак или символ стремления к свободе. При всей реалистичности языка, работа воспринимается как некая метафора, аллегория. «Здесь будет храм...» – продолжает развитие главной идеи «Лестницы». В работе 1994 года художник изображает общество, получившее относительную свободу от физических запретов, но оно не освободилось от самого главного, самого страшного «дракона», сидящего в душах. Как некий выход из духовного тупика художник указывает посредством названия работы «Здесь будет храм...» – на христианский символ веры, на деревянный крест. Крест, очевидно, установлен на месте разрушенного в годы советской власти православного храма, но пока этот «знак духовного обновления» находится за бетонным забором. Народ погружен в суею жизни, занят решением материальных проблем, но

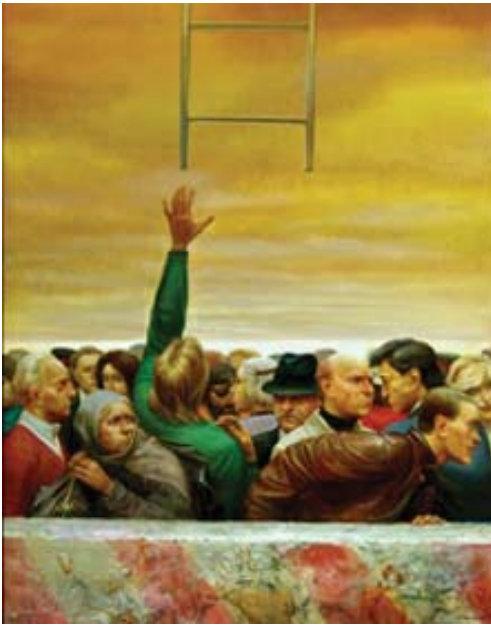


Рис.11. Г.П. Кичигин «Лестница» (1990 г. х., м., 130х97). Источник: <http://asiaros.ru/hudogniki/kn.php>



Рис.12. Г.П. Кичигин «Здесь будет храм...» (1994 г. х., м., 112х97). Источник: <http://asiaros.ru/hudogniki/kn.php>

крест уже присутствует в их жизни. Хотя из-за задумчивого многоочия в названии работы возникает ощущение, что сам художник довольно скептически относится к такому «ура патриотично-православному» обновлению общества. Сложен путь души к спасению, и именно к больным приходит врач, а не к здоровым. В работе есть образ человека, вставшего на этот трудный путь спасения именно своей души, не Родины в целом, не чести коллектива.

Визуальный образ современника за период, отправной точкой которого можно считать XX съезд компартии и полет человека в космос в 1961 году, до 80-90-х годов – времени новых кардинальных преобразований в обществе, претерпел существенные изменения. Акценты в трактовке образа современника смещались от романтически настроенного, бескорыстного патриота своей Родины, будь то первооткрыватель новых земель, новых месторождений полезных ископаемых (нефть, газ) или доблестный защитник её рубежей, до человека разочаровавшего в старых идеологических принципах, ищущего выход из сложившейся ситуации и желающего обрести личную свободу от обязанностей, навязываемых общественным устройством, несущего персональную ответственность именно за себя.

Библиография

1. Вайль П. Л. 60-е. Мир советского человека / П. Л. Вайль, А. Генис. – 3-е изд. – М. : Новое лит. обозрение, 2001. – 359 с.
2. Морозов А. И. Художник в современной России: проблема выбора социальной роли / А. И. Морозов // Современное искусство в контекстах: теория, история, география, общество: мат. науч. конф. – М., 1994. – С. 139 – 149.
3. Москалюк М. В. Все что в сердце. Художники Красноярья вчера, сегодня, завтра / М. В. Москалюк. – Красноярск : Поликолор, 2010. – 288 с.
4. Москалюк М. В. Симфония цвета: Живопись Анатолия Знака [Изоматериал] : кат. / М. В. Москалюк; сост. И. Знак. – Красноярск : б. и., 2000. – 48 с. : цв. ил.
5. Назанский В. О. Нормальный художник живет вечно [беседа с искусствоведом о новосиб. художнике М. Омбыш–Кузнецова и его юбил. выст. в Новосиб. карт. галерее / записала Г. Афанасьева] // Ведомости. – 1997. – 28 ноября. – С. 12. : портр.
6. Неверова И. А. Художественный портрет как форма постижения человека в истории культуры : дис. ... канд. культурологии : 24.00.01 / И. А. Неверова. – СПб., 2008. – 149 с.
7. Развитие изобразительного искусства Советской Сибири: V зон. конф., посвящ. 70-летию Великой Окт. соц. революции, 19-23 мая : тез. докл. / отв. ред. Т. М. Ломанова [и др.]. – Красноярск : б. и., 1987. – 76 с.

-
8. Соколов М. Н. Михаил Омбыш-Кузнецов [Изоматериал] : альбом / сост. М. Н. Соколов; ред. Г. П. Конечна. – М. : Сов. художник, 1981. – 47 с. : ил.
 9. Чирков В. Ф. Кичигин. Живопись : моногр. / В. Ф. Чирков. – Омск : Русь, 1994. – 207 с.
 10. Якимович А. К. Двадцатый век. Искусство. Культура. Картина мира: от импрессионизма до классического авангарда / А. К. Якимович. – М. : Искусство, 2003. – 491 с.
 11. Барабошина В. Большому художнику – большую выставку [Электронный ресурс] / В. Барабошина. – Режим доступа : <http://www.kulsi.ru/EnergyAndArt?pid3&id>
 12. Гельман М. А. Портрет лица [Электронный ресурс] / М. А. Гельман. – Режим доступа : <http://www.guelman.ru/gallery/moscow/portrait-of-a-face/>
 13. Калашникова В.Г. Кичигин: “Идти путем шоумена – значит плевать в вечность” [Электронный ресурс] / Г. Кичигин, В. Калашникова // *АиФ (Омск)*. – 2008. – 30 января. – Режим доступа : http://omsk.aif.ru/issues/407/03_01?print
 14. Морозов А. И. Искусство России – XX век: От семидесятых к девяностым / А. И. Морозов // *Новая Россия*. – 1998. – № 1. – Режим доступа : <http://www.ais-aica.ru/ais-aica/index.php?option=com>
 15. Чирков В. Ф. «Окрест» Георгия Кичигина [Электронный ресурс] / В. Ф. Чирков Самойленко. – Режим доступа : <http://www.kichigin.ru/Texts/Vladimir-Chirkov-okrest.html/>

Статья поступила в редакцию 29.02.2012

FINE ART

THE GENERAL CULTURAL SITUATION OF THE 1960-1980s AND THE VISUAL IMAGE OF THE CONTEMPORARY IN THE CREATIVITY OF SIBERIAN ARTISTS

Serikova Tatiana Yu.

PhD student and Senior Lecturer,
Siberian Federal University,
Krasnoyarsk, Russia

Abstract

The article considers the effect of changes in public and cultural life on the outlook of the Soviet people. Those changes in the visual image of the contemporary are reviewed based on the paintings of the leading Siberian artists T.V. Ryannel, M.S. Ombysh-Kuznetsov, A. M. Znak, and G.I. Kichigin.

The late 1950s – mid-1960s is the period during which the emancipation of consciousness started to be felt in our society. The outlook of the Soviet people was changing, which was manifest in fine arts and in the creativity of 1960-1980s painters. Changes in the visual image of “the personality of the epoch» are reviewed in the article with reference to portraiture and narrative painting.

The visual image of the contemporary during the period the starting point of which may be considered to be the 20th congress of the communist party and the first manned space flight in 1961 changed by the 1980s-1990. The image of a romantic, unselfish patriot came to be replaced by that of an individual disappointed with the old ideological principles, bearing personal responsibility for his/her own actions. Keywords: «Khrushchev thaw», portraiture, artistic image, «the Severe Style», industrial production themes.

Key words:

«Khrushchev thaw», portraiture, artistic image, «the Severe Style», industrial production themes