

## РАЗДРОБЛЕННОЕ ПРОЕКТИРОВАНИЕ (письмо Эрнста Мая Иосифу Сталину)

УДК: 75.03

ББК: 85.113(2)

Идентификационный номер Информрегистра: 0421200020\0031

**Меерович Марк Григорьевич**



доктор исторических наук, кандидат архитектуры, профессор,  
Иркутский государственный технический университет,  
г. Иркутск, Россия, e-mail: memark@inbox.ru

### Аннотация

*Статья продолжает тему исторической реконструкции советской градостроительной политики в период первых пятилеток и роли иностранных архитекторов в процессах формирования среды соцгородов-новостроек. См. в рамках данного тематического цикла в журнале «Архитектон»: Меерович М.Г. «Концепция социалистического расселения»; Меерович М.Г. «Типология массового жилища соцгородов-новостроек 1920–1930-х гг.»; Конышева Е.В., Меерович М.Г. «Берег левый, берег правый»: Эрнст Май и открытые вопросы истории советской архитектуры (на примере проектирования соцгорода Магнитогорска), Меерович М.Г. «Эрнст Май: «рациональное» жилье для России».*

*Статья основана на материалах первичных источников. Раскрываются причины, по которым в сентябре 1931 г. германский архитектор, Э. Май, приглашенный годом раньше в СССР для руководства проектным бюро Цекомбанка, пишет отчаянное письмо Генеральному секретарю ЦК ВКП(б) тов. И. Сталину.*

### Ключевые слова

*соцгород, индустриализация, градостроительная политика, иностранные архитекторы в СССР, Эрнст Май (архитектор)*

---

Подготовлено по материалам стажировки в Фонде Германна Гензельманна, Германия, Берлин (2011), ставшей возможной благодаря спонсорской поддержке Л.Г. Завадовского и О.А. Завадовской.

7 сентября 1931 г. известный германский архитектор Эрнст Май, приехавший почти год назад (в октябре 1930 г.) в СССР для работы в качестве руководителя планировочных работ по соцгородам в Проектном бюро Цекомбанка, пишет письмо в самую высокую, которая только может быть в то время в Советском Союзе, «инстанцию» – И.В. Сталину:

«Союзстандартжилстрой»  
Главный инженер Эрнст Май,  
Москва 07.09.31

Генеральному секретарю Коммунистической партии СССР тов. Сталину.

Уважаемый товарищ!

Уже в течение года со все возрастающим воодушевлением я работаю в качестве специалиста по градостроительству на строительстве СССР.

Я считаю своим долгом проинформировать Вас о том, что в отношении возведения новых городов, связанного с быстрым экономическим развитием страны, исключительные

возможности, которые в данный момент существуют именно в этой области, не используются так, как этого требует современное состояние градостроительной науки. Вместо комплексного планирования промышленности, транспорта, жилых поселков и зеленых зон имеет место раздробленное проектирование, не охватывающее проблему в целом, а удовлетворяющееся частичными решениями. Результатом этого является то, что сегодня заново совершаются те ошибки, которые капиталистическое градостроительство старого мира старается исправить ценой огромных жертв.

Поскольку я убежден, что даже короткий доклад об опасности, которая грозит с этой стороны социалистическому строительству сможет Вас убедить, я обращаюсь к Вам с просьбой предоставить мне короткую аудиенцию, чтобы я мог изложить свою позицию и сделать конкретные предложения по устранению недостатков.

С глубоким уважением. Май» [1, Р.170].

Этот документ никогда ранее не был обнаружен. Впервые он опубликован два месяца назад немецким исследователем Т. Флирлем в материалах книги-каталога выставки, посвященной 125-летию Э. Мая, которая прошла в конце сентября - начале октября 2011 г. Письмо вызывает большое количество вопросов. Что вызвало беспокойство Э. Мая? О каких «ошибках капиталистического градостроительства», повторяемого строительством СССР, он говорит? Какие «исключительные возможности», которые в данный момент существуют в области градостроительства, «неиспользуются так, как этого требует современное состояние градостроительной науки»? О каком «раздробленном проектировании» «не охватывающим проблему в целом, а удовлетворяющимся частичными решениями» пишет известный германский архитектор? О какой опасности «социалистическому строительству» спешит предупредить Генерального секретаря Коммунистической партии СССР тов. Сталина?

Прямых ответов на эти вопросы нет – Э. Май не оставил никаких воспоминаний на этот счет. Если судить по введенным в научный оборот архивным документам и спискам лиц, посещавших И. Сталина в его кремлевском кабинете, встреча вождя с Э. Маем так и не состоялась. Отсутствуют исторические свидетельства о какой-либо письменной или устной реакции Сталина на его взволнованное письмо Май.

Сегодня мы можем лишь делать научно обоснованные предположения на основе анализа ситуации в советском градостроительстве в целом и сведений о состоянии проектирования и застройки конкретных соцгородов, над которыми трудился Май, в частности. Известно, что Май принимал участие в разработке генеральных планов примерно двух десятков соцгородов. Это больше половины из тех 37 новых поселений с численностью жителей почти в 4,5-5 млн. чел. [2], возведение которых было намечено планом индустриализации за первые пять лет [3, С.1010], в разной степени проработки: где-то его участие ограничивалось эскизами и общими планировочными предложениями, где-то доходило до стадии сметных расчетов, комплектов чертежей по отдельным типам жилых и общественных зданий и даже до завершенных и реализованных проектов школ, клубов, детских садов, общежитий, секционных жилых домов, а кое-где и целых кварталов. Одним из важнейших объектов был соцгород Магнитогорск, к которому в те годы внимание власти и общественности было приковано в наибольшей степени. Можно предположить, что именно состояние дел в Магнитогорске – «образцово-показательном» объекте первой пятилетки – было основным фактором беспокойства Э. Мая.

Тон письма Э. Мая – неподдельно встревоженный. Что тревожит его? Что происходит в это время в его работе? Каковы на этот момент достижения и неудачи в его деятельности?

Итак, Э. Май и набранная им по конкурсу международная группа специалистов прибывают в Москву 10 октября 1930 г. [4, С.6]. Они незамедлительно включаются в работу по проектированию генпланов соцгородов-новостроек. В частности, в ноябре 1930 г. группой иностранных архитекторов в составе: М. Стам, В. Швагеншайдт и др. под руководством Э. Мая разрабатывается первый вариант генплана соцгорода Магнитогорска (он будет откорректирован в феврале 1931 г.) [5, Л.17-

---

26]. Разрабатываются эскизы планировок: Сталинска (Новокузнецка), Щегловска (Кемерово), Ягуново (правобережная часть Кемерово), Сталинграда и др.

Казалось бы, все идет прекрасно. Однако Э. Май совершенно неожиданно для себя оказывается на самом острие схватки ГУКХ и ВСНХ за право сосредоточения в своих руках дела проектирования генпланов всех соцгородов-новостроек [6]. И абсолютно незаслуженно попадает под удар довольно жесткой и весьма надуманной критики. Межведомственная борьба между ГУКХ при СНК РСФСР, с одной стороны, и ВСНХ СССР, с другой, приводят в марте 1931 г. к временной победе ГУКХ. И к решению, кардинальному для судьбы проектирования Магнитогорска – 20 марта 1931 г. СНК РСФСР, на основании доклада ГУКХ о строительстве г. Магнитогорска, принимает постановление № 344 «О строительстве города Магнитогорска», которое законодательно переносит строительство соцгорода с левого берега на правый берег. Это решение сводит на нет всю полугодовую проектную работу Цekomбанка по Магнитогорску, потому, что вся она выполнялась по левому берегу.

2 апреля 1931 г. в «Комсомольской правде» появляется статья, написанная по материалам беседы с заместителем председателя Совнаркома РСФСР и одновременно начальником ГУКХ при СНК РСФСР тов. Рыскуловым. Статья призвана разъяснить смысл принятого СНК постановления. В ней руководство ГУКХ, закрепляя успех борьбы, которую оно ведет против ВСНХ и Цekomбанка, осуществляет публичный выпад в сторону своих конкурентов. Правда, как это принято в те годы, не называя конкретного адресата своей критики, но выбирая объектом порицания «персонаж», находящийся в зоне ответственности данного руководящего органа. Этим «персонажем» становится Э. Май и его группа, работающая в проектно-планировочном бюро Цekomбанка – союзнике ВСНХ в противостоянии ГУКХ. По словам Рыскулова, оказывается, что это Э. Май и иностранные архитекторы виноваты в «неудачах» с проектированием генерального плана Магнитогорска. А причины неудач, как разъясняет тов. Рыскулов, заключаются в том, что немецкие специалисты не знают технических и экономических условий местности. Выход из этой ситуации, по мнению тов. Рыскулова, прост – работу иностранных архитекторов, вообще, и Э. Мая, в частности, нужно поставить под контроль отечественных проектировщиков и тогда все проблемы будут решены.

Начинается статья с довольно похвальных характеристик в адрес Э. Мая, правда, по несущественным аспектам: «Что же касается оценки работы немецкого архитектора Майя и его группы по проектировке новых городов Магнитогорска и Новокузнецка, то нужно сказать, что эта группа выполняет возложенные на нее задания более или менее добросовестно. Благодаря своевременно проделанной этой группой работе оказалось возможным более ясно представить схему строительства новых городов, как Магнитогорска, так и Новокузнецка» [7, С.4].

Но дальше следует вывод, весьма неожиданный не только для читателя, но и для «героя» статьи – Э. Мая, так как претензии к его работе являются совершенно голословными и надуманными. Но этот вывод вполне закономерен в свете идущей «за кулисами» борьбы за власть между ГУКХ при СНК и ВСНХ СССР: «Основные недостатки работы группы архитектора Майя заключаются в том, что архитектор Май должен был составить проекты в короткие сроки. Он недостаточно увязал их с более глубоким изучением экономики районов и целого ряда местных условий, на основании изучения которых должны составляться такие проекты. Архитектурный подход при планировке нового города должен быть тесно увязан с техническими и экономическими условиями местности. Группа архитектора Майя хорошо знает свое дело, имеет опыт и старается полезно применять свои знания в условиях СССР. Но нужно эту группу поставить в надлежащие условия и в будущем правильно использовать ее, увязав ее работу с работой наших советских специалистов» [7, С.4].

А чтобы ни у кого не оставалось сомнений, с какими конкретно специалистами следует увязывать свою работу группе Э. Мая, т. Рыскулов разъясняет: «Что касается вообще вопроса планировки старых и особенно новых городов, то этот вопрос является одной из важнейших очередных задач. Мы оказались недостаточно подготовленными к разрешению этой проблемы. Пытались заниматься планировкой различные организации, и из-за этой множественности мы имеем неполадки в этом деле. Нужно решительно и немедленно упорядочить это дело. НК РКИ СССР вошел в Совнарком Союза ССР с проектом об организационном упорядочивании

жилищного строительства. По этому проекту все дело планирования городов и населенных мест сосредотачивается в гипрогорах и в ГУКХ союзных республик, что на данной стадии совершенно правильно, и в этом духе нужно немедленно перестроить работу» [7, С.4].

Решение о переносе города на другой берег способно помешать ВСНХ СССР ввести комбинат в намеченные сроки тем, что заставляет начинать проектную работу по жилищному размещению строителей и рабочих комбината, фактически, заново. Поэтому ВСНХ, прилагая свой немалый авторитет и пользуясь приближенностью к высшим органам власти, в частности, к более высокому законодательному органу – СНК СССР, добивается отмены постановления СНК РСФСР. 27 мая 1931 г. СНК РСФСР за подписью зам. пред. СНК РСФСР Лебеда издает постановление № 598 «О выборе места постройки города Магнитогорска», отменяющее свое предыдущее решение: «... установить целесообразность постройки гор. Магнитогорска на левом берегу реки Урала ...» [8, Л. 106]. Таким образом, очередной виток борьбы за проектирование соцгорода Магнитогорска, за выбор правого или левого берега завершается победой ВСНХ и Цekomбанка – проектирование, почти отобранное у Цekomбанка Гипрогором, вновь возвращается к Э. Маю.

А соцгород Магнитогорск в течение всего того времени, пока обсуждается на каком берегу ему расти и развиваться, продолжает хаотично самовольно строиться. Несмотря на наличие генерального плана, пускай и не доведенного до полного завершения. Причем, вовсе не по вине архитекторов, а из-за постоянных изменений расчетной численности населения, изменения условий программы на проектирование, отсутствия ясности с местом расположения селитьбы, из-за отсутствия точных исходных данных, постоянного ужесточения требований к экономии средств и замены нормальных строительных материалов на суррогатные и т.п. Несмотря на незавершенность, имеющийся генплан все же достаточно ясно фиксирует основные структурные части будущего города, систему дорог и трамвайных линий, место расположения центра, стандартную планировку типового квартала и проч. Казалось бы, ничто не мешает, согласно ему, начинать массовое возведение капитального жилья и наконец-то решать острейшую жилищную проблему для 200000 тысяч населения, беспорядочно обитающих в списанных железнодорожных вагонах, утепленных палатках, выкопанных своими руками землянках, щитовых летных бараках, всеми возможными способами приспособленных для круглогодичного существования.

Типология и количество жилья, строившегося с началом первой пятилетки в Магнитогорске и повсюду в других соцгородах-новостройках, определяется политикой власти, намечающей конкретные объемы финансирования, выделяющей материальные ресурсы и решающей в какие виды гражданского строительства их вкладывать. Типология представлена двумя разновидностями домостроений: I. капитальными зданиями, II. временными сооружениями.

В Магнитогорске в 1929-32 гг. возводится несколько типов домов. Выпущенный в 1932 г. сборник «Магнитогорск в цифрах» [9, С. 314-315] представляет следующий набор: а) каменная гостиница (5 эт.); б) каменные дома соцгорода (3-4 эт.); в) дома рубленые; г) дома каркасные и щитовые; д) бараки каменные; е) бараки комнатные; ж) бараки смешанные; з) бараки общие; и) дома-блоки.

Из них к капитальным зданиям относятся:

1. Каменная гостиница (5 эт.)
2. Каменные дома соцгорода (3-4 эт.)
3. Дома рубленые
4. Дома каркасные и щитовые

Гостиница площадью 3100 кв. метров закончена в 1930 г. Каменные дома соцгорода состоят из трех типов зданий: а) 4-этажные типовые дома Госпроекта; б) 3-этажные дома «ИНКО-А», спроектированные группой Э. Мая; в) 3-этажные дома «ИН-В», также спроектированные группой Э. Мая. Аббревиатура «ИНКО» расшифровывается как «индивидуально-коллективное» жилище. «ИН» – индивидуальное.

Советская практика заселения 1920-1930-х гг. превращало подавляющее число квартир, изначально спроектированных как индивидуальные, в коммунальное жилище. Только высшее



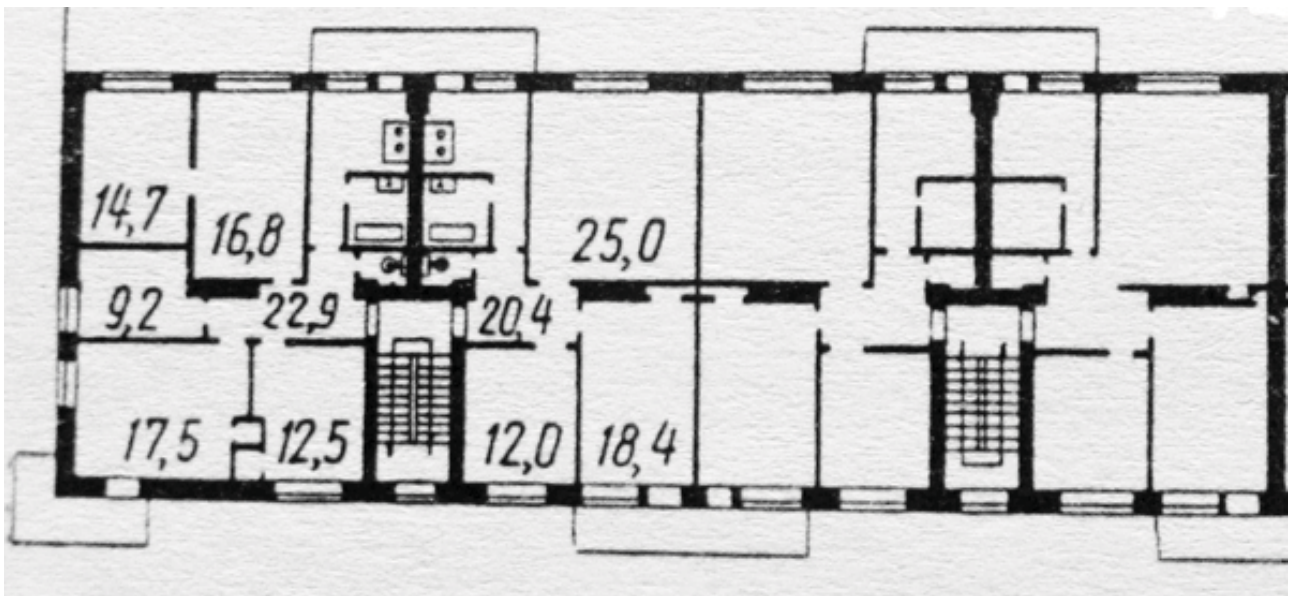


Рис. 1. Магнитогорск. Жилые дома центральной зоны квартала № 1. (тип Госпроекта). 1931. План типового этажа.

Источник: Казаринова В.И., Павлюченков В.И. Магнитогорск. – М.: Гос. изд-во лит-ры по строительству, архитектуре и строительным материалам, 1961. – 248 с., С. 151

партийно-советское руководство имело право обретения отдельных многокомнатных квартир. Все остальные категории населения вселялись покомнатно-посемейно (т.е. в одну комнату полноценной многокомнатной квартиры по одной семье). Проектировщикам заданием на проектирование вменялось в обязанность учитывать этот характер заселения. Например, так были заселены первые каменные дома, построенные в центральной зоне первого квартала соцгорода Магнитогорска (вдоль ул. Пионерской). Они были четырехэтажными, секционными кирпичными домами с 3 и 5-комнатными квартирами (тип Госпроекта). Жилая и полезная площадь в трехкомнатной квартире, соответственно: 55,4 и 75,8 кв. м., в пятикомнатных – 70,75 и 93,7 кв. м. Эти квартиры, изначально проектировались для покомнатно-посемейного заселения за счет группировки помещений вокруг общей прихожей, из которой двери вели в «односемейные комнаты» (рис. 1,2). Также коммунально эти квартиры потом и



Рис. 2. Магнитогорск. Жилые дома центральной зоны квартала № 1. (тип Госпроекта). 1931. Внешний вид. (1960-е гг.)

Источник: Казаринова В.И., Павлюченков В.И. Магнитогорск. М.: Гос. изд-во лит-ры по строительству, архитектуре и строительным материалам, 1961. – 248 с., С. 151



Рис.3. Магнитогорск. Дома с коллективными квартирами – «КО-А» для квартала № 1 (общежитие). План первого, второго и третьего этажей. 1931. (ул. Мояковского,40)  
Источник: Предоставлено Е.В.Коньшевой

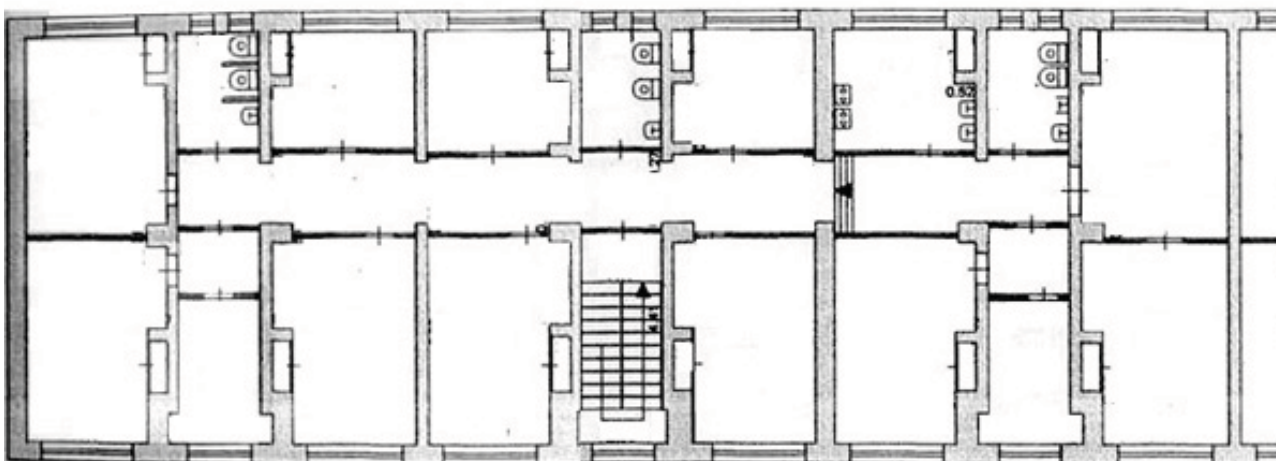


Рис.4. Магнитогорск. Дома с коллективными квартирами – «КО-А» для квартала № 1 (общежитие). План первого, второго и третьего этажей. 1931. (ул. Мояковского,40)  
Источник: Предоставлено Е.В.Коньшевой

эксплуатировались долгие годы.

Может быть, об этом хотел Э. Май рассказать И. Сталину, разяснив, что даже в капиталистических странах муниципальное строительство стремительно уходит от коммунального заселения, переориентируется, уже с середины 1920-х гг., на «минимальную», но отдельную индивидуальную квартиру для семей рабочих?

В СССР Э. Май вынужден ориентироваться на совершенно иные требования, нежели те, к которым он привык в Германии. Они абсолютно четко сформулированы в программах на проектирование, в частности, в «Программе для составления эскизных проектов планировки и застройки городов Магнитогорска и Кузнецка» [5, Л. 116-117]. От него требовалось достижение «наибольшей экономии в строительстве, путем переориентации на возможное облегчение и упрощение конструкции, применение стандартных частей и деталей и местных стройматериалов, так и путем достижения наиболее рациональной внутренней распланировки, добиваясь максимального увеличения удельного веса жилой и эксплуатационной площади и снижения объемного коэффициента до его наименьших пределов» [5, Л. 117]. В соответствии с «Программой», основным типом в проектах Э. Мая предусмотрена многоэтажная застройка. Правда, в реальности подавляющее количество домов тут же уменьшается с 5- до 3-этажей, из-за необходимости «исключительно экономного расходования дефицитных строительных материалов и употребления в большом количестве местных строительных материалов». Пятиэтажными проектируются только дома-коммуны. А внешние (периферийные) кварталы города предлагается застраивать двухэтажными глиняными или глиняно-деревянными домами.

Может быть, об этом хотел Э. Май поведать И. Сталину, отговорить его от возведения в соцгородах некапитальных, недолговечных глиняных и глиняно-деревянных строений, которые очень скоро придется заменять на нормальное жилище?

Э. Май вынужден проектировать не малоэтажную блокированную застройку, как



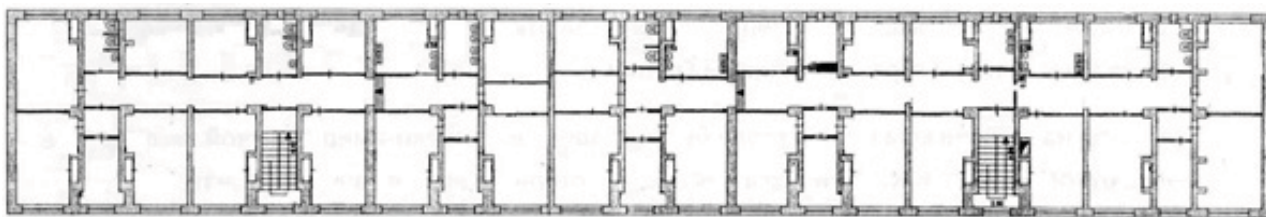


Рис.5. Магнитогорск. Дома с коллективными квартирами – «КО-А» для квартала № 1 (общежитие). План первого, второго и третьего этажей. 1931. (ул. Мояковского,40)  
Источник: Предоставлено Е.В.Конышевой

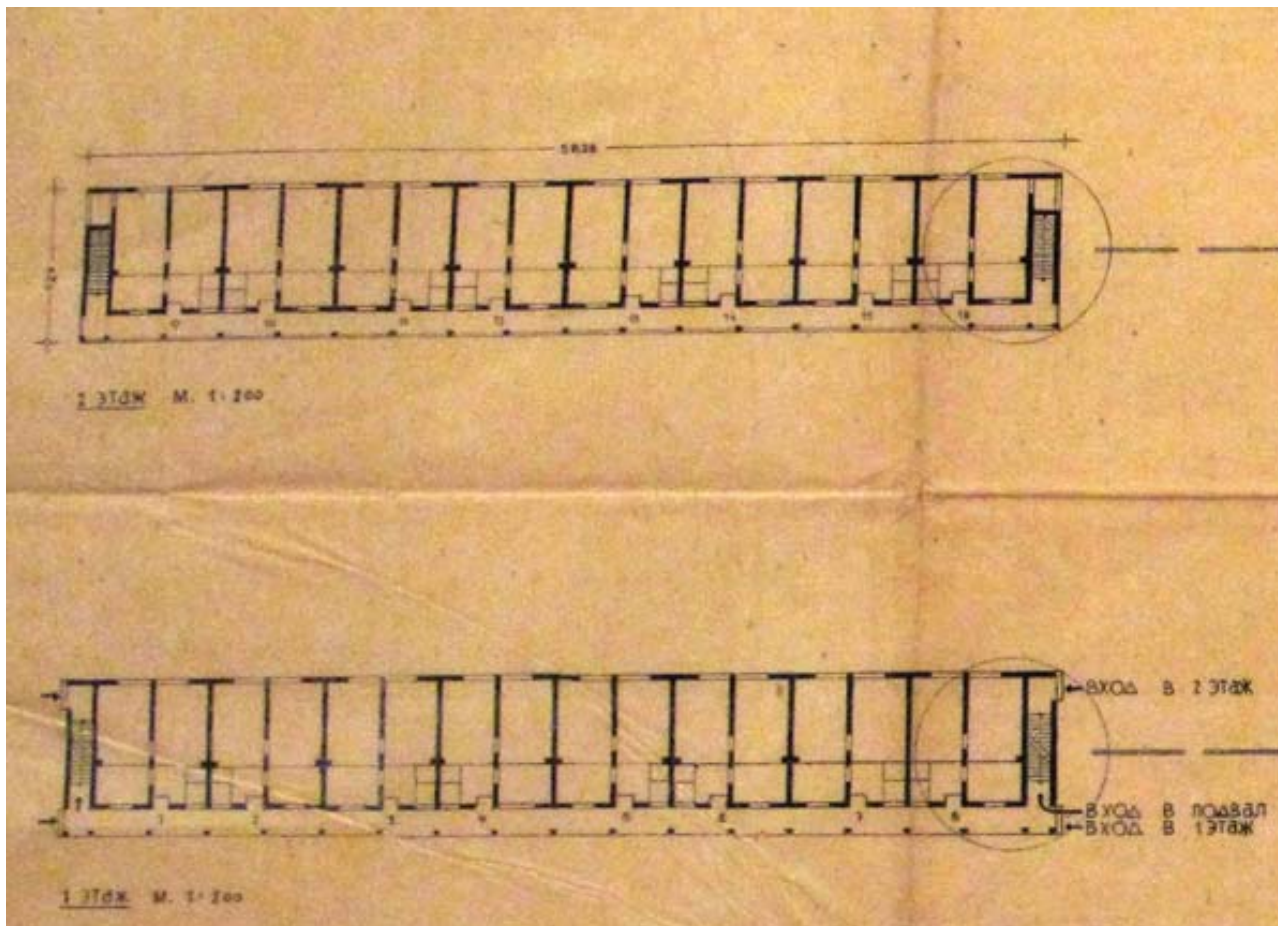


Рис. 6. Магнитогорск. Дома с коллективными квартирами – «КО-Б» для квартала № 1 (общежитие). План первого и второго этажей. 1931. Арх. Г. Хазенпflug.  
Источник: Выставка Ernst May. 1886-1970. Deutsches Architekturmuseum, Frankfurt am Main. 2011

в Германии, а многоэтажные дома секционного и коридорного типа. Для домов-коммун Магнитогорска намечалось два типа построек. Первый – коридорный, маркированный аббревиатурой «КО», включал две разновидности: «КО-А» и «КО-Б». Шифр «КО-А», обозначал домостроения, располагавшиеся с севера на юг: «по одну сторону вентилируемого и освещенного поперечного коридора, на расстоянии около 10 метров одна от другой помещаются комнаты с одной кроватью, а с другой стороны комнаты с двумя кроватями» (рис. 3,4,5). Шифр «КО-Б», обозначал здания, предусматривающие расположение с востока на запад, при этом на северной стороне располагался коридор, а на южной – жилые помещения (рис. 6,7).

Вторая разновидность домов это дома с коллективными квартирами «КОЛ-3», «которые также приспособлены для общехозяйственной жизни, но устройства общего пользования обслуживают не только дом-коммуна, а распределены для определенного количества населения поблизости от квартир». В таких домах на первом этаже вдоль среднего коридора располагались комнаты с одной и двумя кроватями, а на верхних этажах группировались вокруг лестницы, «ведущей из коридора в первом этаже». На лестничной площадке второго этажа располагалось

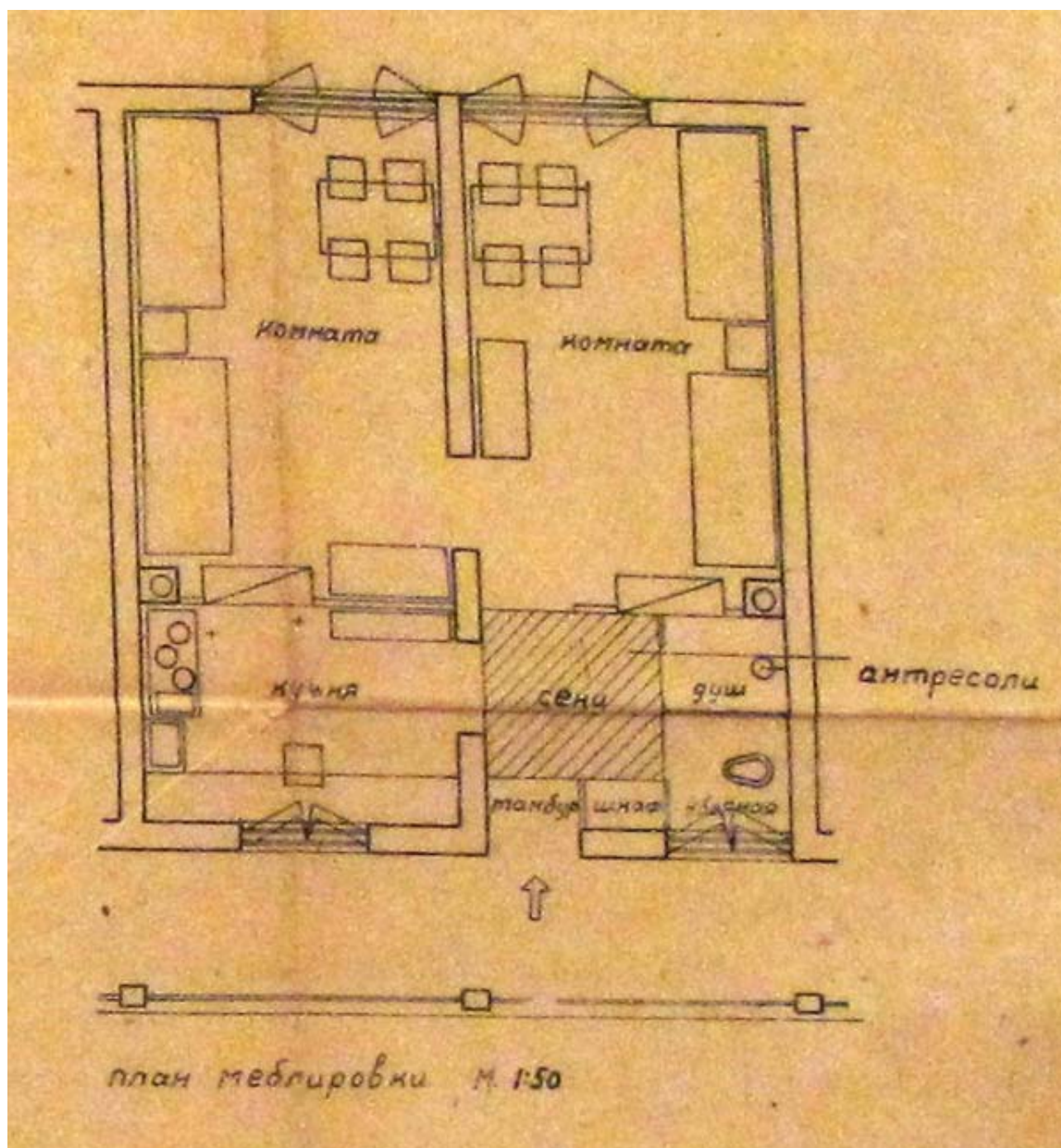


Рис. 7. Магнитогорск. Дома с коллективными квартирами – «КО-Б» для квартала № 1 (общежитие). Планировка «индивидуальной» квартиры с расстановкой мебели. 1931.

Арх. Г. Хазенпflug.

Источник: Выставка Ernst May, 1886-1970. Deutsches Architekturmuseum, Frankfurt am Main. 2011

«по 4 комнаты с двумя кроватями, из которых каждые 2 комнаты по желанию могут быть соединены в квартиры для больших семейств» (рис. 8).

Третий вид капитальных жилых домостроений – дома «ИНКО-А», которые состояли из секций, включавших по две жилые единицы на этаже, каждая из двух проходных комнат приблизительно по 18,5 метров. Вход с лестницы вел в узкую прихожую с туалетом и дверью в жилую комнату. Из первой – проходной жилой комнаты – дверь вела во вторую, из которой можно было попасть в душевую с умывальником. Судя по проекту, в первой комнате, которая представляла собой «жилую кухню», предусматривалось место для размещения кухонной плиты или примуса и планировалась установка одной кровати, во второй – еще четырех



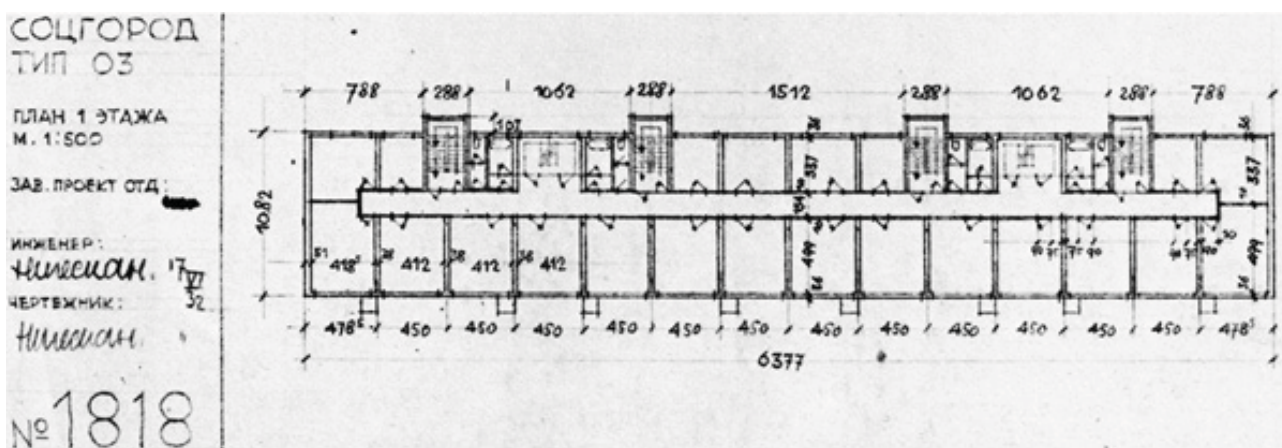


Рис.8. Магнитогорск. Дома с коллективными квартирами – «КОЛ-3» для квартала № 1 (общежитие). План первого этажа. 1932. Арх. Й. Нигеман.

Источник: Wit, Cor de. Johan Niegeman, 1902-1977: Vauchaus, Sowjet Unie, Amsterdam. Amsterdam, 1979. S. 79 кроватей. Таким образом, согласно проекту, квартира типа «ИНКО-А» рассчитывалась на 5 человек (рис. 9).

Были разработаны несколько планировочных разновидностей. Например, объединение четырех комнат, каждая с нишей для размещения примуса, в одну большую коммунальную четырехкомнатную квартиру с входом в отдельные ванную и туалет из небольшого размера тамбура-прихожей (рис.



Рис. 9. Магнитогорск. Дома с «индивидуально-коллективными» квартирами – «ИНКО-А» для квартала № 1. Планировочной секции. 1931.

Источник: Выставка Ernst May. 1886-1970. Deutsches Architekturmuseum, Frankfurt am Main. 2011





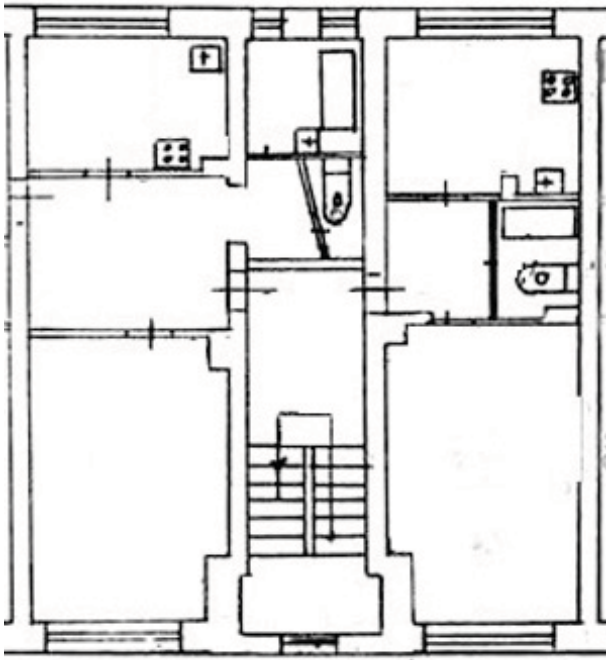


Рис. 12. Магнитогорск. Дома с «индивидуальными» квартирами – «ИН-В» для квартала № 1. План секции с двумя квартирами. 1931. (ул. Маяковского,44).  
Источник: Предоставлено Е.В.Коньшевой

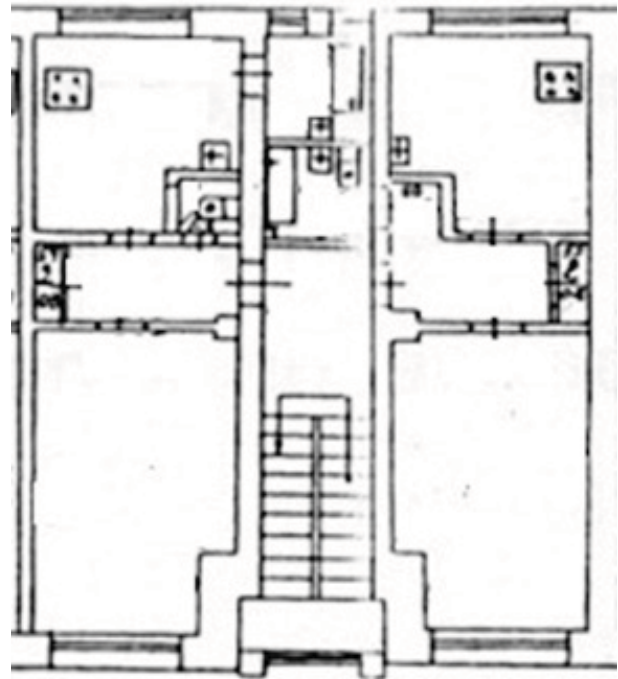


Рис. 13. Магнитогорск. Дома с «индивидуальными» квартирами – «ИН-В» для квартала № 1. Плансекции. 1931.(ул. Чайковского, 41).  
Источник: Предоставлено Е.В.Коньшевой

решены, напротив, они лишь усугубились: воду приходилось носить на 3-й этаж, протопить помещение стало гораздо сложнее, в результате, в зимнее время температура в квартирах соцгорода опускалась до 30-36 градусов ниже нуля [10, Л. 18].

Может быть, об этом Э. Май стремится рассказать вождю мирового пролетариата? Может быть, он хочет встретиться с И. Сталиным для того, чтобы разъяснить ему, что строительство должно быть подчинено проектированию, а не наоборот?

Временные жилые сооружения, возводившиеся в Магнитогорске, включали в себя следующие типы:

- 1) бараки соломит., дуков<sup>2</sup>. общие.
- 2) бараки смешанные
- 3) бараки каменные общие
- 4) бараки комнатные
- 5) дома блоки [9, С. 318-319].

Во временное жилое строительство в Магнитогорске в 1929-1930 гг. было вложено 8,109 млн. рублей, в 1931 г. – 7,983 млн. рублей, всего с начала строительства за два года – чуть больше 16 млн. рублей [9, С. 318-319]. Это финансирование позволило на 1 января 1931 г. иметь 140 общих и 55 смешанных барачков (жилая площадь общего барака – 404 кв. м.; смешанного – 369 кв. м.), соответственно, общей площадью 56 560 и 20 295 кв.м. [9, С. 322-323], а суммарно – 76855 кв.м. Средняя стоимость жилой площади в общих и смешанных бараках, выстроенных в 1929-30 гг., составляла 76,8 руб. за квадратный метр.

На 1931 г. было запланировано выстроить 221 общий барак с жилой площадью 89 284 кв.м. и стоимостью 3612,7 тыс. рублей. Эти цифры показывают, что плановая стоимость строительства одного квадратного метра жилой площади в общих бараках в 1931 г. должна была составить чуть ли не в два раза меньшую сумму – 40 руб. за квадратный метр.

Помимо дощатых, в Магнитогорске возводились и каменные общие бараки. Правда, строились они только в 1929-1930 гг. Скорее всего, это был «побочный» продукт рытья



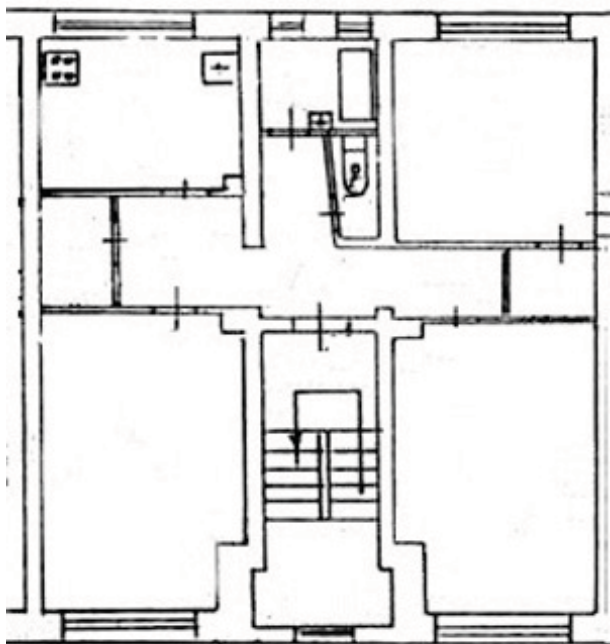


Рис. 14. Магнитогорск. Дома с «индивидуальными» квартирами – «ИН-В» для квартала № 1. План секции с одной квартирой. 1931. (ул. Маяковского,44).  
Источник: Предоставлено Е.В.Конышевой

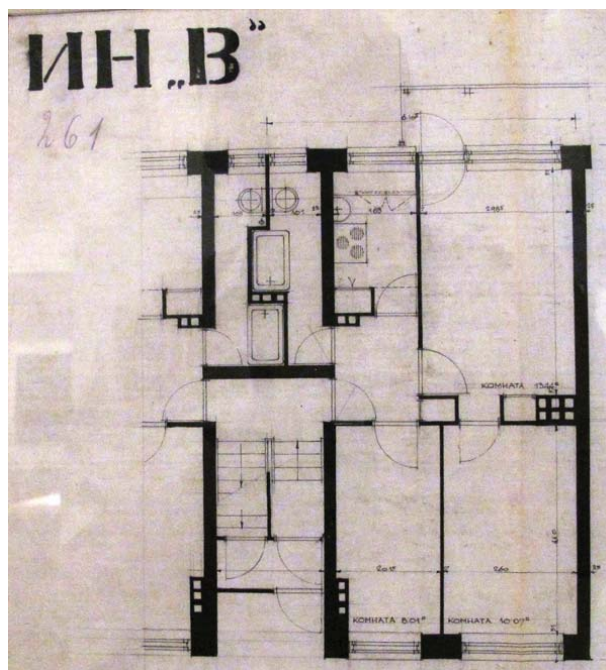


Рис. 15. Магнитогорск. Дома с «индивидуальными» квартирами – «ИН-В» для квартала № 1. План типовой секции. 1931.  
Источник: Выставка Ernst May. 1886-1970. Deutsches Architekturmuseum, Frankfurt am Main. 2011.

котлованов под фундаменты цехов комбината, по ходу которого извлекался естественный, т.н. «дикий» камень. Это подтверждается историческими свидетельствами: «Мы переехали в барак из дикого камня (на 6 участке). Там жили человек 80 – 100 ... Печки выводили в окна. Женатые жили там же в бараке, отгородившись одеялами, а то и просто так ... » [11, Л. 49]. Площадь одного каменного барака составляла 1332 кв.м., стоимость одного кв. метра жилой площади – 42 рубля. В 1931 г. их строительство не велось и не планировалось.

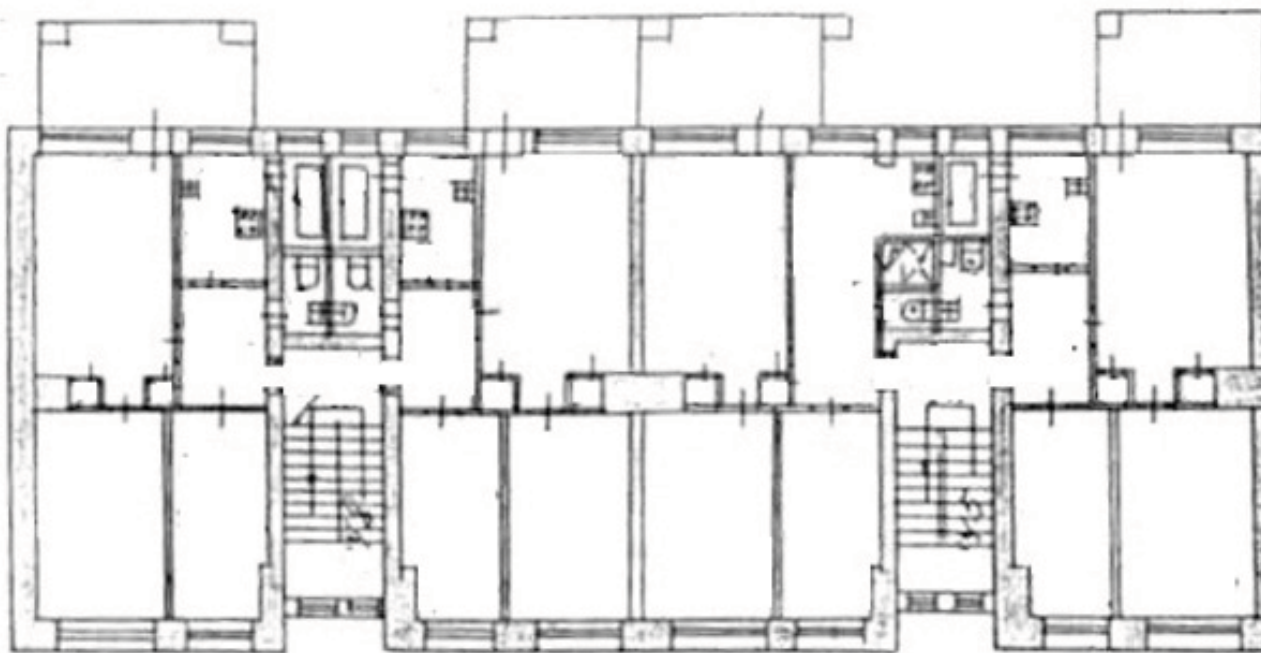


Рис. 16. Магнитогорск. Дома с «индивидуальными» квартирами – «ИН-В» для квартала № 1. План секции. 1931. (ул. Маяковского,32). Источник: Предоставлено Е.В.Конышевой

Идеологическая установка на упрощение и, как следствие, удешевление жилищного строительства, постоянно звучащая с высоких трибун с начала первой пятилетки, в марте 1931 г. получает законодательное воплощение – 23 марта 1931 г. Сектор капитальных работ и районного планирования Госплана СССР (со ссылкой на постановление СНК СССР «О плане финансирования рабочего жилищного строительства в 1931 г.», № 187 от 1 марта 1931 г., п. 11) издает постановление № 15 «О лимитах стоимости кв. метра жилой площади», законодательно устанавливает среднюю стоимость квадратного метра жилой площади в РСФСР – 103,5 руб. [12, С. 7], снижая ее, в сравнении с прежней (144 руб.- кв.м.) [13, С.10], примерно, на четверть.

Наркоматы и ведомства, руководящие жилищным строительством, проектировщики получают распоряжение до технически возможного минимума сократить употребление в жилищном строительстве дефицитных материалов. Объясняется это необходимостью «построить на имеющиеся средства, как можно больше жилой площади». Для архитекторов это распоряжение выливается в ряд конкретных проектных заданий: а) создать такую внутреннюю планировку жилья, которая была бы способна обеспечить «высвобождение дополнительной жилплощади»; б) выработать такие типы жилых зданий, которые «в течение определенного времени» могут эксплуатироваться без водопровода и канализации, т.е. без ванн и туалетов; в) разработать проекты жилых зданий, которые могут возводиться без применения кирпича и с минимальным использованием лесных пиломатериалов [13, С. 6]. Подобное удешевление и «облегчение» жилищного строительства представляется, как стремление «удовлетворить чрезвычайно большую потребность в жилой площади растущих кадров рабочих» [13, С.6].

11 апреля 1931 г. – через полтора месяца после издания правительственного распоряжения о лимите стоимости жилья – Президиум Московского областного исполнительного комитета откликается на него собственным указанием о конкретных конструктивно-технических мерах по его выполнению: «Установить как обязательное правило толщину всех наружных кирпичных стен не более 1,5 кирпичей при кладке на теплом растворе без применения цемента (известково-шлаковый и смешанный диатомо-шлаковый известковый раствор); Установить предельную высоту жилых помещений в 2,8 метра; Установить применение деревянных перекрытий над подвалом, устраивая несгораемые перекрытия только над котельными, угольными и прачечными; Воспретить применение круглого лесоматериала на балки в межтопочных перекрытиях, заменив их досками на ребро. Отменить внутренние кирпичные стены, заменив их кирпичными столбами с деревянными прогонами и несущими перегородками; Воспретить устройство служебных балконов, эркеров, выступов и парапетов ... развернуть в широком масштабе строительство особо удешевленных жилищ по типу улучшенных барачных зданий, с подразделением на отдельные комнаты и квартиры, с электрическим освещением и др. возможными хозяйственными и коммунальными удобствами. Установить для всех типов жилых помещений применение для кровли следующих материалов: а) толь; б) рубероид в) шифер этернитовый; г) фанеру с железнолом, д) гольцементный материал и др.» [14, С.10], .

Задача выработки экономичных проектных решений, казалось бы, является вполне осмысленной и очевидной. Одно лишь снижение высоты жилых помещений с 3 м. до 2,8 м дает возможность, например, в масштабах строительства одного только Моссовета сэкономить столько кирпича, леса и др. строительных материалов, что на них можно возвести дополнительно 350 квартир и поселить в них, в соответствии с московской практикой коммунального заселения тех лет – по 10 человек (2-3 семьи) [13, С.10], в одну квартиру – около 35000 человек [13, С. 7]. Одна лишь замена лестниц по металлическим или железобетонным косоурам с железным балясником (перилами) и железобетонными ступенями на смешанные: на первых трех этажах – с деревянными ступенями по железобетонным косоурам и деревянными балясниками и на последних двух (верхних) этажах – совершенно деревянными дает экономию по программе строительства Моссовета в объеме 157 вагонов железа и 81 вагона цемента.

Удешевление строительства – важная задача. Но в реальности осуществляется оно в ущерб качеству жилья. Если в 1929 г. директива ЭКОСО РСФСР об удешевлении стоимости строительства

на 11% касалась: а) снижения цен на строительные материалы, б) снижения стоимости организационных и транспортных расходов, в) повышения производительности труда и т.п. [15, С.31], то в 1931 г. предписание СНК и Госплана СССР об удешевлении стоимости квадратного метра на 25% осуществлялось уже исключительно за счет снижения степени благоустройства жилища и его комфортабельности.

В этот период общегосударственная система проектного дела складывается окончательно и повсеместно, и архитекторы поголовно превращаются в государственных служащих. Не они сами, исходя из своих профессиональных представлений, а распоряжения органов власти всех уровней: от высших – правительственных до местных – городских и областных, начинают предопределять характер проектных решений. И не только с конструктивной стороны. Но и с планировочной. Не архитекторы, и не будущий потребитель решают, сколько в квартире должно быть комнат, какой величины должна быть кухня (и вообще, будет ли она), какого размера будет туалет (будет ли он вообще), какой вместимости ванная комната (будет ли в квартире ванная комната, хотя бы одна лишь ванна или душевой поддон, пусть даже и на «жилой, проходной» кухне), будут ли отдельная детская, столовая или кабинет и т.п. Это решают правительственные и плановые органы. А архитекторы обязаны неукоснительно исполнять эти требования и воплощать государственную волю.

Если правительство требует от строительной отрасли «... развернуть в широком масштабе возведение особо удешевленных жилищ по типу улучшенных барачных зданий ...», то проектировщики, как сотрудники, находящиеся на государственной службе, вынуждены заниматься проектами именно этих зданий, а не чего-то иного. Не архитекторы вдруг решают разрабатывать проекты без эркеров, парапетов и выступов фасадов, строго прямоугольных конфигураций – этого от них требует руководство проектных организаций, получивших указание на то, что «полная отмена» всех этих архитектурных излишеств, а также отказ от П- и Г-образных корпусов удешевляют стоимость будущего строительства [13, С.7]. Не желаниями или художественными воззрениями архитекторов, а директивами свыше определяется высота жилых помещений. Не им самим в массовом порядке приходит в голову идея разработать типы жилых зданий, без унитазов и ванн – это руководящие органы, отбросив соображения даже минимального комфорта, требуют от них проектировать здания без воды и канализации, обещая «оборудовать потом», а пока предписывая ограничивать этажность зданий тремя этажами, потому что в зданиях большей этажности практически невозможно устроить под домом выгребные уборные типа «люфт-клозет» [13, С. 8].

Архитекторы выполняют то, что в советской терминологии принято было называть «социальным заказом». Но то, что, по сути дела, «социальным заказом» не является, потому что команды свыше выражают не «социальные», т.е. «общественные» интересы, не желания потребителя, а показатели распределительной экономики, установки директивных органов, цели партийно-государственного руководства. Архитекторы, как сотрудники общегосударственной системы проектного дела, вынуждены исполнять эти распоряжения. Выход правительственных постановлений (СНК и Госплана), а не фантазии архитекторов предопределяют изменение типологии проектируемого жилища в начале первой пятилетки. Не «творчество» Э. Мая приводит к появлению типов «КО», «ИНКО-А» и проч., а распоряжения свыше.

Может быть, об этом хочет рассказать И. Сталину Э. Май? Поведать о том, что в капиталистическом мире тоже стремятся к удешевлению жилищ, но не в ущерб их качеству, не за счет превращения семейных квартир в казармы. О том, что в основе любой проектно-строительной деятельности лежит задача максимально возможного улучшения качества жилья, даже в условиях жесточайшей экономии средств. О том, что «минимальная квартира» на Западе – это отдельное жилище с отдельным входом для одной семьи, с собственным придомовым участком для, пусть и крохотного, но собственного садика или огородика, где можно выращивать овощи или фрукты, самостоятельно облегчая продуктовую нужду. В Европе возводится благоустроенное жилище – с водой, канализацией, газом и локальным отоплением, которое даже отдаленно не напоминает



---

самые лучшие из возводимых в Магнитогорске и других соцгородах – «комнатные бараки», разделенные на «каморки» с прорезанным наружу отдельным выходом и огороженным колышками клочком земли для выращивания овощей. Таких комнатных барачков в 1929-30 гг. было построено в Магнитогорске 94 штуки, общей жилой площадью в 31396 кв. м. [9, С. 322-323].

Всего, по официальным данным, на 1 января 1932 г. в Магнитогорске стояло 972 барака общей площадью 225197 кв. м. В них проживало 62109 человек [9, С. 324-325]. В среднем на одного человека приходилось 3,6 кв. м. жилой площади. Может быть, Э. Май хочет объяснить Сталину, что не следует тратить деньги на «временное строительство»?

Может быть, стремился разъяснить ему, что нормы градостроительного проектирования не должны быть одинаковыми для всех без исключения поселений страны, а должны реагировать на специфику местных условий? Он столкнулся с этим, когда предложил увеличить в Магнитогорске площадь озеленения. В своих представлениях о современном градостроительстве Э. Май отдает безусловный приоритет обеспечению комфортных жилищных условий, перед задачей формирования «архитектурные мотивов» [16, С. 3]. Он убежден, что в массовой застройке рабочих жилищ обеспечивать гигиенические параметры, достаточные площади озеленения, оптимум квадратных метров жилья на одного человека, проветривание дворов и инсоляцию и т.п. гораздо важнее, чем рисовать красивые фасады. Э. Май совершенно сознательно стремится компенсировать природно-климатические недостатки места строительства максимально возможным количеством искусственных зеленых насаждений и озелененных общественных пространств. Поэтому в разработанных им планировочных схемах значительная часть пространства квартала оставлена свободной от жилой застройки. Она предназначена для рекреационных зон, клумб и газонов, спортивных и детских площадок, «буферной зоны», отделяющей застройку от проездов. Увеличение процента незастраиваемой озелененной территории квартала приводит к снижению фактической плотности проектируемой застройки в сравнении с нормативно предписываемой: 110 чел./га у Э. Мая; 200-300 чел./га в соответствии с действующими на тот период нормативами [17, С. 7-37]. Э. Май не считает это ошибочным решением, пытается объяснить и обосновать отказ от нормативов. Но в ответ слышит от экспертов категорическое «нет», подкрепленное очень веским доводом: «... единственно законной нормой является единая норма, употребляемая при проектировке и утвержденная Советом Труда и Обороны, за несоблюдение которой проектировщики сидят по несколько лет» [18, Л. 123].

Э. Май не может не видеть, как в реальности осуществляется строительство Магнитогорска. Не может не понимать, что хаотичное строительство сотен и сотен барачков на многие годы «заполняет» территорию, отведенную под капитальное строительство, не позволяя городу нормально развиваться в соответствии с генпланом. Э. Май понимает, что, судя по темпам строительства, ни один из каменных домов, спроектированных им, не будет закончен в 1931 г. (что, фактически, и произошло – к концу 1931 г. ни один из капитальных домов так и не был завершён) [9, С. 322-323].

Весь год, параллельно с неупорядоченным «временным» строительством, продолжается проектная работа по разработке единого, комплексного, решающего все проблемы генерального плана Магнитогорска, главным исполнителем и главным ответственным которой является группа Э. Мая. Начиная с сентября 1931 г., она действует уже не от имени Цekomбанка, а от имени Стандартгорпроекта – государственного треста по проектированию городов ВСНХ СССР, который создается 1 сентября 1931 г. в результате слияния Проектно-планировочного бюро по строительству новых городов и поселков Цekomбанка и Госпроекта № 2 (Государственной технической конторы по проектированию фабрично-поселкового строительства и подсобных зданий в промышленности ВСНХ РСФСР). Поэтому и письмо И.В. Сталину 7 сентября 1931 г. Э. Май подписывает как главный инженер Стандартгорпроекта.

Профессиональные представления, проектный опыт и конкретные проектные разработки Э. Мая незаметно для него самого вошли в резкое противоречие с политикой советского руководства, которое не интересовалось качеством среды обитания для основной массы людей, выбрасываемых

коллективизацией на стройки пятилетки. Высшее советское руководство было озабочено решением только самых насущных проблем, и то в самом урезанном виде. Капитальное строительство в соцгородах превращалось в исключение. Оно несло в значительно большей степени поощрительно-пропагандистский смысл, нежели преследовало цели надления основной массы населения сносными условиями существования.

Предоставляемые государством условия повседневной жизни были сведены к минимуму. Например, задача обеспечения водой не предполагала оборудование жилья водопроводом – воду привозили водовозы, а в самом лучшем случае на улице устанавливались водоразборные колонки. Задача обеспечения людей туалетами не предполагала оборудование домов (не только бараков, но и деревянных двухэтажных и трехэтажных каменных) теплыми уборными – они устраивались на улице, между корпусами домов для общего пользования на несколько посадочных мест. Задача обеспечения теплом не предусматривала наличия центрального отопления: кто хотел – устанавливал в своем закутке печку (или в общих бараках монтировались общие печи для отопления и сушки белья) и сам топил ее самостоятельно добытыми дровами. Задача обеспечения питания не предусматривала устройства отдельных кухонь – приготовление пищи осуществлялось на примусах где-нибудь в уголке жилого пространства (причем не только в бараках, но и в каменных домах, где жилая комната с нишей для примуса именовалась «жилой кухней» – подобное в советском проектировании городского жилья практиковалось, начиная уже с середины 1920-х гг.) [19, С. 48].

Жилье в программе индустриализации – обременительная добавка к возведению и функционированию заводов. Принудительный характер труда в СССР исключал свободу перемещения и выбора места работы. Он закреплял людей на местах обитания целым спектром специально выдуманных средств: трудовыми книжками, заборными (продуктовыми и вещевыми) рабочими карточками, паспортами с пропиской и проч. Он исключал возможность выразить свое несогласие с условиями быта таким стандартным способом как добровольное увольнение с работы и переход на другое место труда или переезд на другое место жительства. Уровень качества жилья определялся не социальным (общественным) заказом, а лимитами финансирования и материального снабжения, выделяемыми на гражданское строительство свыше. Причем, выделяемыми по остаточному принципу, так как приоритетным для власти, в течение всего предвоенного периода устремленной на ускоренное возведение военно-промышленной индустрии, являлось лишь промышленное, транспортное, энергетическое строительство, ресурсодобыча, ресурсопереработка.

В намерения советского руководства строительство массового благоустроенного, комфортного жилья не входило. Для Э. Мая и для всех остальных архитекторов подобная ситуация была безвыходной. Потому что приказы по снижению стоимости квадратного метра, программы проектирования коммунального жилища, требования обходиться без труб и металла, предписания разрабатывать планировки квартир без воды и канализации принуждали архитекторов проектировать нечто несуразное, то, с чем они были внутренне не согласны. Ситуация была безвыходной и для руководства ведомств, осуществляющих строительство соцгородов. Потому что ведомственное начальство еще в середине 1920-х гг, т.е. накануне первой пятилетки, вполне искренне предполагало, что рядом с возводимыми промышленными гигантами будут строить уютные и комфортные поселения-сады европейского типа. Только с небольшим, но важным отличием, которого в тот период требовала официальная советская жилищная политика, отвергавшая гомардовские коттеджи – не с индивидуальными домами-усадебками, а с многоквартирным многоэтажным (3-5 этажей) жилищем, так как этот тип жилья больше соответствовал общегосударственной форме собственности на землю и недвижимость.

Для того руководители строительных ведомств и отправляли, начиная с середины 1920-х гг., свои делегации в Европу и, в частности, в Германию. Потому и пригласили Э. Мая, как инициатора массового, поточного, стандартного, дешевого, оптимально комфортабельного (поэтому называвшегося «минимальным») строительства в Франкфурте-на-Майне, что предполагали – советские рабочие поселки и соцгорода возле реконструируемых и возводимых советских заводов,

---

будут такими, как в Германии – комфортными, уютными, утопающими в зелени, с благоустроенными квартирами на одну семью. Но они внезапно столкнулись с тем, что ни денег, ни материалов, ни механизмов, ни времени на подобное строительство у них нет. С тем, что они способны строить одни лишь бараки – на все прочее нет ничего.

Не сразу это положение было осознано, кое-кто из «красных директоров» пытался все сделать «как положено» – сначала возвести жилье для рабочих, а затем ускоренными темпами возводить промышленное предприятие. Но государство с помощью своих карательных органов зорко следило за тем, чтобы руководство строек максимально сокращало «непроизводительные» затраты – направляло деньги, материальные и человеческие ресурсы на возведение производственных объектов, а не капитальных комфортных жилищ. А когда кто-то из «красных директоров» неверно понимал установки партии, то его решительно «поправляли». Показательно письмо главы ОГПУ Р. Менжинского И. Сталину от 14 февраля 1931 г., в котором он высказывает свою обеспокоенность чрезмерным жилищным строительством, опережающим строительство стратегически важного тракторно-танкового завода: «Строительство Челябинского тракторостроя находится сейчас в следующем состоянии: ведется широкое жилищное строительство, совершенно неувязанное со сроками вступления завода в эксплуатацию, в то время как для строительства промышленных цехов произведены только подготовительные работы и ни один цех в течение года готов не будет...» [20, С. 261]. Прямым следствием обнаружения сотрудниками ОГПУ «враждебных происков» по строительству жилья становятся аресты и чистки: «Кроме произведенных арестов из аппарата Управления строительством вычищено 40 чел. и приняты меры к удалению со строительства остального негодного элемента» [20, С. 261]. А косвенным следствием – ряд указаний ВСНХ СССР по сокращению «гражданских» затрат в 1931 г.

Э. Май знает через какие ошибки капиталистическая архитектура и градостроительство шли к их современному состоянию. Он видит, как тщетны его усилия не допустить повторения этих ошибок в СССР. Как рушатся его попытки привнести в СССР, в города-новостройки концептуальные закономерности современной европейской архитектуры, а в градостроительное проектирование – функциональный подход, в котором гигиенические и технические параметры качества среды важнее художественно-образных характеристик и экономии стройматериалов.

Может быть, от этих ошибок он спешит предостеречь человека, который, как прозорливо понимает Э. Май, держит в своих руках все главные рычаги управления советской индустриализацией.

<sup>1</sup>В ходе капитального ремонта в 1960-е гг. одна из двух жилых комнат была переделана в полноценную кухню.

<sup>2</sup>Что такое «дуковые» бараки, установить не удалось

---

### Библиография

1. Flierl T. «Possibility the greatest task an architect ever faced» Ernst May in the Soviet Union (1930-1933) / Ernst May 1886-1970. Munich-London-New York. 2011. – 336 p., P. 157-195.
2. К контрольным цифрам строительства новых городов // Современная архитектура. – 1930.– № 4. Обложка.
3. Гуревич И. Строительство соцгородов // Наше строительство. – 1932.– № 21-22. – С. 1010-1014.
4. Лугановский Э. В. К работам правительственной комиссии. М.-Л.: Гостехиздат. 1931. – 22 с.
5. ГАРФ. Ф. А-314. Оп. 1. Ед. хр. 7667. Объяснительная записка к проекту Цekomбанка города Магнитогорска от 14 февраля 1931 г. Л. 17-26.
6. Меерович М.Г. На острие схватки титанов [Электронный ресурс] / М.Г. Меерович // Архитектон: известия вузов. – 2011. – №1 (33). – Режим доступа: [http://archvuz.ru/numbers/2011\\_1/01](http://archvuz.ru/numbers/2011_1/01)



7. Магнитогорск строится на правом берегу. К пуску домен обеспечить рабочих жилищем. Беседа с зам. пред. Совнаркома РСФСР и начальником ГУКХ тов. Рыскуловым // Комсомольская Правда. – 1931. – № 91 (1824). – С.4.
8. ГАРФ. Ф. А-314. Оп. 1. Ед. хр. 7668. 120 л.
9. Магнитогорск в цифрах. Статистический отчет за 1931 г. – Магнитогорск: Магнитострой, 1932. – 341 с.
10. ГАРФ. Ф. Р-7952. Оп. 5. Д. 361. Л. 17,19.
11. РГАЛИ. Ф. 2285. Оп. 1. Д. 104. Л. 49.
12. Постановления и директивы Сектора капитальных работ Госплана Союза ССР. Сб. № 12, Вып. 81. – М.-Л.: Государственное социально-экономическое изд-во, 1931. – С.7.
13. Черкасский И. За облегченной и удешевленное строительство // Строительство Москвы. – 1931. – № 5. – С. 6-10.
14. Из постановления Московского областного исполнительного комитета Советов РК и КД от 11 апреля 2031 г. «О мероприятиях по удешевлению и облегчению строительства» // Строительство Москвы, 1931.– № 5.– С 10.
15. Хроника строительства // Строительство Москвы. 1929, № 2., с. 31., С. 31.
16. Германский архитектор в Москве: доклад проф. Май в 1 МГУ // Вечерняя Москва. –1930 г. – № 101 (1915) от 4 мая. – С. 3.
17. Правила и нормы застройки населенных мест, проектирования и возведения зданий и сооружений. Постановление ЭКОСО от 12 января 1930 г // Наше строительство. –1930. № 1-2. – С. 7-37.
18. ГАРФ. Ф. А-314. Оп. 1. Ед. хр. 7674. 165 л., Л. 123.
19. Гегелло А.И. Из творческого опыта. Возникновение и развитие архитектурного замысла. Государственное издательство по строительству, архитектуре и строительным материалам. Л.: 1962. – 375 с.
20. Лубянка. Сталин и ВЧК-ГПУ-ОГПУ-НКВД. Январь 1922 – декабрь 1936. Серия: Россия XX век. Документы. – М., 2003. – С. 261.

Статья поступила в редакцию 13.12.2011

## HISTORY OF ARCHITECTURE

### FRAGMENTED DESIGN PRACTICE (Ernest May's letter to Joseph Stalin)

**Meerovich Mark G.**

DSc (History), PhD (Architecture), Professor,  
Irkutsk State Technical University,  
Irkutsk, Russia

#### Abstract

*The article introduces to the Russian-language research community, for the first time ever, a rare historical document, a letter to J.Stalin written by Ernest May, well-known German architect, invited in the late 1920s to work in the USSR. No written answer followed the letter, and E.May was not invited for a personal meeting with J.Stalin. The article reviews the situation in Socialist town design in those years and formulates a number of hypotheses concerning the reasons why E. May wrote that letter. The article is based on archival materials and other primary sources.*

#### Key words:

*Socialist town, industrialisation, town-planning policy, foreign architects in the USSR, Ernest May (architect)*