

АРХИТЕКТУРНЫЙ АНСАМБЛЬ ТЕАТРАЛЬНОЙ ПЛОЩАДИ НИЖНЕГО ТАГИЛА

УДК: 72.03
ББК: 85.113(2)6

Бугаева Наталия Ивановна



кандидат искусствоведения, доцент,
Уральская государственная архитектурно-художественная академия,
Екатеринбург, Россия, e-mail: bni42@mail.ru

Аннотация

В статье рассматриваются особенности главной площади Нижнего Тагила. Театральная площадь как центр города формировалась на протяжении второй половины XX столетия и отличается рядом черт, обусловивших своеобразие ее композиционного решения и неповторимость образного содержания.

Ключевые слова

архитектура Нижнего Тагила, архитектурное наследие Урала, архитектурный ансамбль, памятники архитектуры

Публикация выполнена в рамках проекта «Выявление, атрибуция и научное документирование объектов культурного наследия (памятников архитектуры) 1930–1950-х гг. на территории Свердловской области», поддержанного Российским гуманитарным научным фондом (соглашение № 12-14-66007/13 от 02.07.13) и Региональным научно-техническим центром промышленности и науки Свердловской области (соглашение № РГ-36 от 22.07.13).

История многих уральских городов начиналась с сооружения плотины для металлургического завода. Таково и первоначальное строительство Нижнего Тагила. Поселение Нижнетагильского завода складывалось по берегам крупного водохранилища, образованного заводской плотиной на реке Тагил. Центральная часть Нижнего Тагила формировалась на северном берегу заводского пруда вблизи плотины. На западном берегу пруда возвышалась Лисья гора с каменной сторожевой башней (1818), с которой просматривались окрестности завода.

Как обычно для уральских поселений, возникших в XVIII веке, в Нижнем Тагиле вблизи плотины перед заводом и зданием Главного управления заводами образовалась площадь. На северо-восток от нее на холме был возведен Входа-Иерусалимский собор (1764–1774), который, будучи высоким сооружением, перекликался с наблюдательной башней на Лисьей горе, выделяя поселение и завод в окружающей горной местности, покрытой лесами.

К настоящему времени город значительно увеличился. Его центральная часть с запада определена старым металлургическим заводом и карьерами, а с востока ограничена железной



Рис. 1. Фрагмент карты Нижнего Тагила. Театральная площадь

дорогой, за которой в XX веке разместился Нижнетагильский металлургический комбинат (НТМК).

В 1830–1833 годах формировавшаяся на восток от плотины площадь получила архитектурную доминанту в виде каменного здания Главного управления заводами Нижнетагильского округа. В настоящее время она сохраняется как первоначальная площадь поселения, которая сложилась при входе на Нижнетагильский завод. Исторически образовавшаяся площадь с сооружениями, в которых размещались официальные учреждения, играла роль центра заводского поселения и постепенно получила характер связанной целостности архитектурного ансамбля (фр. *ensemble* – целостность, связность, единство).

Административно-усадебный комплекс Главного управления Нижнетагильским горнозаводским округом Демидовых формировался как архитектурный ансамбль с середины XVIII и на протяжении XIX века. В 1830–1840-х годах часть его застройки, прилегающая с юга к зданию Главного управления заводами, складывалась как типичная для русской архитектуры городская усадьба с планировкой в виде каре, образованного постройками жилого комплекса, и раскрывалась в сторону пруда. На склоне усадебного холма был разбит регулярный сад, обнесенный на высоком каменном цоколе ажурной металлической оградой, отделявшей его от рядовой застройки заводского поселения.

Здания на северной стороне комплекса представляли собой официальные сооружения, выполненные в стиле классицизма: центральный корпус заводууправления, «лабораторный флигель» и дом управляющего. В него также входили и два реконструированных здания XVIII века: «флигель на каменном полуэтаже», где размещалось «детское училище» и полицейское отделение – «управа благочиния» [1]. Эти сооружения определяли ансамбль перед заводской площадью поселения Нижний Тагил.

Уже в XVIII веке площадь перед заводом играла роль административно-культурного центра и рассматривалась как главная в Нижнем Тагиле. По мнению историков архитектуры, она является ярким примером «образного решения центра», в котором отобразился характер и функции Уральского горного округа. От этой площади расходились в разные стороны улицы и переулки. Из них главным формировалось направление на восток – нынешний проспект Ленина, частью сохранивший черты первоначального прибрежного заводского поселения, подчиненного рельефу.

С начала существования Нижнетагильского завода через площадь перед ним и зданием заводууправления пролегал путь рабочих в цехи «на смену» и обратно домой, здесь же



Рис. 2. Вид Театральной площади в сторону здания администрации Нижнего Тагила. Фото: И. Буяновского.
Источник: <http://mir.travel/sights/99883>

собирались жители в праздничные дни. Все это вместе послужило функциональной основой, определившей характерные черты застройки центра поселения и размещения важнейших административных сооружений вокруг главной площади Нижнего Тагила.

Ансамбль в архитектуре представляет собой функционально обусловленную совокупность зданий и прилегающей среды, приведенные к единству и получившие неповторимый художественный облик. Такими чертами отличается и исторически сформировавшийся архитектурный ансамбль перед заводской площадью Нижнего Тагила, характерный для уральской архитектуры. В него входят сооружения разных эпох: здание Главного окружного заводоуправления, Верхние (1809–1824) и Нижние Провиантские склады (середина XVIII в.), и другие служебные постройки завода. Позднее такие площади стали называться «предзаводскими». По мнению исследователей, формирование исторического ансамбля главной Предзаводской площади Нижнетагильского завода завершилось к 1852 году, когда был установлен бронзовый памятник Н.Н. Демидову работы Ф.-Ж. Бозио [1].

В первой половине XX века Предзаводская площадь в Нижнем Тагиле оставалась главной в интенсивно развивающейся застройке города. От нее начинался проспект Ленина, который, не отличаясь геометрической последовательностью, простирался на восток, включая в себя разновременную застройку. Осмысленное восприятие неповторимости запечатленных в ней образов прошлого привело к пониманию ценности этой площади как исторической застройки, сохраняющей первоначальные фрагменты среды Нижнего Тагила. В XX столетии он стал городом со сложной структурой, отразившей черты разных исторических этапов, рассмотренных в литературе А.С. Алферовым, Р.М. Лотаревой [3] и другими исследователями.

Застройка Нижнего Тагила в 1930-е годы составила отдельную страницу истории



Рис. 3. Вид Театральной площади на пр. Ленина и пр. Строителей Нижнего Тагила с открытия 2-й пол. XX в. Источник: http://www.o-detstve.ru/assets/galleries/2157/img_0084.jpg

архитектуры города, связанную с развитием конструктивизма. Вторая мировая война и послевоенные годы открыли новую страницу в истории городской архитектуры. На протяжении второй половины XX столетия проходило формирование нового главного центра Нижнего Тагила как архитектурного ансамбля, названного Театральной площадью. Как показала А. Шемякина, окончательное решение проекта застройки центральной площади города было принято в 1954 году, но в ходе реализации в него были внесены изменения [2].

По своему местоположению Театральная площадь размещена северо-восточнее ансамбля Предзаводской площади. Эта новая главная площадь города, разместившаяся на участке при пересечении пр. Ленина и ул. Пархоменко, простирается на восток и включает в себя начало проспекта Строителей. На юг от этого проспекта рельеф значительно понижается в сторону пруда. Проспекты Ленина и Строителей связывают Театральную площадь с застройкой привокзальной территории, расположенной на востоке от центра города (рис. 1).

Театральная площадь находится восточнее Предзаводской и ограничивается с севера застройкой пр. Ленина, с юга – пр. Строителей. Главное сооружение – монументальное здание драмтеатра – играет здесь доминирующую роль. Исследователь заводской архитектуры Нижнего Тагила Р.М. Лотарева отмечала, что Театральная площадь, занимая место на самой высокой точке городского рельефа, установила некую «переключку» металлургического завода XVIII века, размещенного на западе, с расположенным на востоке металлургическим заводом XX века [3]. Это обусловило доминирование Театральной площади в пространстве города и в окружающей застройке.

Главную площадь Нижнего Тагила – Театральную – с севера ограничивает застройка преимущественно из общественных и учебных сооружений; на юге разместилось здание современной администрации города, на востоке – угловые семиэтажные здания пр. Ленина 57, 57а и пр. Строителей, 1а, 1 и пр. Строителей, 2; выполненные по проекту архитектора Я. Свицкого

[2]. К южной стороне площади прилегает благоустроенный спуск (архитектор – Ж.И. Соломеина) [2], который ведет к набережной и в среду парка историко-культурных памятников Нижнего Тагила.

Застройка новых кварталов проспектов Ленина и Строителей середины XX века составляет продолжение развития исторического ядра города. Она формировалась заменой старых ветхих сооружений Нижнего Тагила новыми. Исследователи рассматривают их как произведения архитектуры «сталинского ампира», которые расширили ядро города. Эстетический характер застройки этих проспектов основан на принципах классической архитектуры и ее гуманистических образов и проникнут идеями миролюбия; он поддерживает художественно-образное содержание новой центральной площади – Театральной.

Основное ядро нового центра города – Театральная площадь – определена своими объемно-пространственными доминантами: зданием театра им. Мамина-Сибиряка (архитектор А.В. Тарасенко, 1952–1955) и размещенным на его средней оси памятником изобретателям Черепановым (скульптор А.С. Кондратьев, арх. А.В. Сотников, 1956). Улица Пархоменко пролегает через территорию Театральной площади вдоль восточного фасада театра, отделяя его от памятника Черепановым, что можно рассматривать как переключки времен и событий, разделяющих эти образы. Одновременно соразмерность здания театра и памятника, вписанных по одной оси в планировку площади, таковы, что произведения архитектуры и скульптуры воспринимаются как одно целое, раскрывающее видение смыслов жизни. Содержание всей площади рассматривается через образ театра им. Д.Н. Мамина-Сибиряка (как зеркала жизни) и через образы скульптурной группы (как символа смысла жизни – творчества). Главной целью творчества является созидание, оно связано непосредственно с жителями Нижнего Тагила и его окрестностей.

В литературе отмечалось, что Театральная площадь играет роль главной в Нижнем Тагиле. Она, в отличие от других центральных площадей городов России второй половины XX века, обращена не к образам революции, а к собственной истории города и достижениям ее жителей: прославленным изобретателям Черепановым – Ефиму (1774–1842) и его сыну Мирону (1803–1849) и известному писателю Дмитрию Наркисовичу Мамину-Сибиряку (1852–1912). В композиционном решении ансамбля Театральной площади отображена особая ценность их наследия, состоящая в утверждении гуманистического значения творчества в истории культуры страны и человечества в целом.

Театральная площадь Нижнего Тагила как главная в городском пространстве закреплена в официальных документах города. На уникальность этой площади как художественного явления в России, указала Л. Е. Добрейцина [4]. Она подчеркнула, что Театральная площадь – редкое явление в архитектуре середины XX столетия, когда главные площади советских городов были связаны преимущественно с именами и образами вождя революции. Действительно,



Рис. 4. Памятник изобретателям Черепановым. Скульптор А.С. Кондратьев, 1956.

Источник: http://img-fotki.yandex.ru/get/8/oleg19830908.0/0_44ed_f5f0d81e_XL

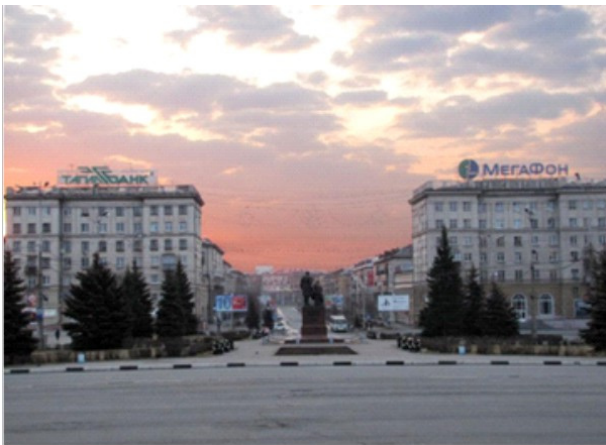


Рис. 5. Вид с Театральной площади пр. Ленина Нижнего Тагила. Фото: И. Буяновского. Источник: <http://mir.travel/sights/99883>

ансамбль Театральной площади Нижнего Тагила отражает местные события, поднятые на высоту художественного обобщения, воплотившегося в архитектуре и скульптуре. В целом ансамбль Театральной площади Нижнего Тагила по своему художественному содержанию и эстетическому характеру выходит за рамки наследия местного значения.

А. Шемякина, рассматривая памятник Ефиму и Мирону Черепановым, отметила важность деталей скульптуры [2]. Одной из них стал чертеж в руках изобретателей, другой деталью был когда-то имевшийся циркуль (утрачен) в руке

младшего из уральских инженеров, поднявшего его как особый знак. Эти важные детали памятника привлекают внимание зрителя к событиям прошлого, и указывают на их связь с историей техники и культуры первой половины XIX века, когда черчение получало последовательное, научное обоснование.

Циркуль – многовековой символ строительства с середины XIX века – инструмент проектирования, а в XX веке знак технического прогресса. Детали памятника – чертеж и циркуль, – играя роль символов, расширяли художественное значение не только памятника, но и в целом Театральной площади.

Восточная сторона Театральной площади ограничена проспектами Ленина и Строителей. Их угловые объемы спарены: пр. Ленина, 57 и 57/2 с пр. Строителей, 2. Они выделяются архитектурой фасадов: по сторонам, обращенным к Театральной площади, здания имеют своеобразные выступающие объемы – ризалиты. Здание на пр. Строителей, 1 и 1а имеет такие же ризалиты. Однако здание на пр. Ленина, 40, также обращенное к Театральной площади, имеет плоский торец без проемов и пластического оформления. Оно, имея протяженный объем вдоль пр. Ленина, «глухим» западным фасадом снижает свою роль в композиции площади, хотя позже его украсили цветным символическим изображением советского времени. Однако это изображение не поддерживает архитектурную пластику, заданную ризалитами западных фасадов зданий на проспектах Ленина и Строителей. Их выразительная пластика задает доминирующую тему архитектурных форм на восточной стороне Театральной площади, придавая законченность ансамблю площади и усиливая



Рис. 6. Нижний Тагил. План перекрестка проспектов Строителей и Мира



Рис. 7. Вид на Театральную площадь с перекрестка пр. Строителей и Мира.
Источник: http://img-fotki.yandex.ru/get/6403/80712279.43/0_8bef0_e9d9f2b4_XXL.jpg

значительность проспекта Строителей в композиции города.

В 1940–1950-е годы вследствие активного развития промышленности Нижний Тагил



Рис. 8. Спуск к Набережной Нижнетагильского пруда. Источник: <http://makeev-dv.dreamwidth.or...>



Рис. 9. Вид на Театральную площадь Нижнего Тагила с востока. Источник: http://historyntagil.ru/photo_nt/klas-sika_021.jpg

становится богатым и благоустроенным городом. Велось масштабное строительство, в процессе которого новые каменные дома сменили застройку прошлого. Объемно-пространственные композиционные акценты выявили широкие прямые улицы и проспекты (Ленина, Строителей, Мира и др.). Вместе с ними вблизи главной площади появились новые сооружения. В результате градостроительная структура центральной части Нижнего Тагила сместилась на восток, новое окружение центральной площади постепенно менялось.

При пересечении проспектов Строителей и Мира внимание привлекает объемно-пространственное решение перекрестка. Его западную сторону фланкируют корпуса угловых зданий, соединенные вогнутыми вставками: пр. Строителей, 10 и пр. Мира, 15, на другой противоположной стороне здания по пр. Строителей, 17 и пр. Мира, 11.

Вместе они формируют архитектурные полукружия объемов, фокусируя вид на запад, на Театральную площадь. В центре перекрестка размещен круглый газон, который поддерживает объемно-пространственные полукружия зданий, выявляя центральную ось пр. Строителей, почти совпадающую с главной осью Театральной площади.

Перекресток пр. Строителей и пр. Мира, ориентированный на запад, раскрывает вид на Театральную площадь так, что в створе пр. Строителей виден памятник Черепановым. Доминирующий вид на Театральную площадь подчеркнут простотой прямоугольных форм зданий, размещенных на противоположной стороне пр. Мира. В целом застройка перекрестка пр. Строителей и пр. Мира и элементы его благоустройства образуют законченную композицию архитектурного ансамбля, связанного с Театральной площадью. Архитектура зданий при пересечении пр. Строителей и пр. Мира обусловлена смыслами, направленными на выявление содержания архитектуры Театральной площади и подчеркивает значение центра города.

С южной стороны Театральной площади находится спуск к Нижнетагильскому пруду, дополняющий архитектуру и благоустройство набережной, вдоль которой разместился историко-культурный парк с памятниками прошлых столетий. Западнее и выше по рельефу построен цирк. Несмотря на то, что он был сооружен по типовому проекту, его объем удачно вписан в окружение и дополнил застройку, прилегающую к Театральной площади и

набережной. Спуски от Театральной площади к набережной Нижнетагильского пруда связали ее с водными пространствами и видами на Лисью гору. Сопутствующие сооружения новой площади внесли объединяющий мотив в прибрежную застройку, продолжая тему гармонии человека и природы.

В целом Театральная площадь города Нижнего Тагила представляет собой архитектурный ансамбль, функционально объединенный со зданиями и оформлением прилегающей среды, что привело к согласованности ансамбля площади с окружением, которое подчеркивает ее уникальный художественный вид.

Театральная площадь с окружающими ее сооружениями составляет художественный ансамбль, вокруг которого развивалась застройка Нижнего Тагила второй половины XX столетия. Как отмечают исследователи, под организацией территории ансамбля понимаются его территория и пространственные направления, определенные устройством прилегающих улиц, дорог, зданий, инженерного оборудования и всего того, что составляет благоустройство. Театральная площадь Нижнего Тагила как архитектурный ансамбль во многом приобрела яркий художественный облик благодаря окружению, которое послойно охватывает ее кольцами исторических и современных зданий, она как бы парит в природном окружении воды и гор.

Библиография

1. Старый центр города [Электронный ресурс] / Нижний Тагил на перекрестке веков. – URL: http://historyntagil.ru/11_03.htm
2. Шемякина, А. Как строился город [Электронный ресурс] / А. Шемякина // Горный край. 16.11.2004.; 23.11.2004. – URL: <http://uraltourist.ru/2011/12/kak-stroilsja-gorod/#ixzz2Vp9CUTQq>
3. Алферов, Н.С., Лотарева, Р.М. Особенности архитектурной планировочной структуры промышленных городов Урала / Н.С. Алферов, Р.М. Лотарева // Известия вузов. Строительство. –1967. – № 7.
4. Добрейцина, Л.Е. Художественная жизнь Нижнего Тагила в первой половине XX в.: автореф. ... канд. культурологии / Л.Е. Добрейцина. – СПб, 2002.

Статья поступила в редакцию 02.09.2013

THE ARCHITECTURAL ENSEMBLE OF THE THEATRE SQUARE IN NIZHNI TAGIL

Bugaeva Natalia I.

PhD (Art Studies), Associate Professor,
Ural State Academy of Architecture and Arts,
Ekaterinburg, Russia, e-mail: bni42@mail.ru

Abstract

The Ural city of Nizhni Tagil was founded in the early 18th century. In the same century, its first square appeared the dike before the entrance to the iron-making mill. The image of the main square changed with the growth of the factory settlement, and by the mid-19th century it turned in an architectural ensemble.

By the mid-20th century, the residential part of Nizhni Tagil grew considerably, and the settlement turned into an industrial city. It is at that time that a new main city square was laid out between the original iron-making mill and the new 20th century metal works. The choice of the location was due to the hilly terrain. Raised to a considerable height, the square occupied a site near the water front of the Nizhni Tagil lake. It was named "Theatre Square" because it accommodates a theatre named after the Ural writer D.N.Mamin-Sibiryak and a sculptural monument to the father and son Cherepanovs, inventors of steam locomotive. The images of the well-known Ural writer and the steam locomotive inventors in the composition of the Theatre Square ensemble are there to reflect the special value of creativity associated with the humanistic origins of the Ural cultural history.

Key words:

architecture of Nizhni Tagil, an architectural heritage of the Urals, architectural ensemble, architecture monuments

References

1. The Old City Centre [Online] Nizhny Tagil at the Turn of the Century. Available at: http://historyntagil.ru/11_03.htm
2. Shemyakina, A. How the City Was Built [Online]. Gorny Krai. 16.11.2004.; 23.11.2004. Available at: <http://uraltourist.ru/2011/12/kak-stroilsja-gorod/#ixzz2Vp9CUTQq>
3. Alferov, N.S. and Lotareva, R. M. (1967) The Specific Features of the Architectural Planning Structure of the Ural Industrial Cities. *Izvestiya Vuzov*, No. 7.
4. Dobreytsina, J. Ye. (2002) The Artistic Life of Nizhny Tagil in the First Half of the 20th Century: Author's summary of PhD dissertation (Cultural Studies). Saint-Petersburg.