

Третьякова Мария Сергеевна

ТРАДИЦИОННЫЙ И СОВРЕМЕННЫЙ ЯПОНСКИЙ ДОМ «МИНКА»: ПЕРЕОСМЫСЛЕНИЕ ТРАДИЦИИ В СТИЛЕВЫХ НАПРАВЛЕНИЯХ «МИНГЭЙ-ТЁ» И «ВА-МОДЕРН»

УДК: 62:7.05
ББК: 30.18

Аннотация

В статье анализируется традиционный и современный интерьер японского дома «минка», рассматривается влияние традиции на современный японский интерьер в таких направлениях, как «мингэй-тё» и «ва-модерн», выявляются способы переосмысления традиции в современном японском интерьере. В ходе анализа японского жилища автор приходит к выводу о том, что неизменным «ядром» традиционного дома является сама концепция жилья и его элементы, обусловленные климатическими условиями региона. В случае с японским домом – это концепция «дома-мембраны» и элементы интерьера, обеспечивающие вентиляцию помещений. Исследуя современный вариант стиля «мингэй-тё», автор рассматривает основной для эклектики метод «коллажа», а при анализе направления «ва-модерн» формулирует «метод подбора аналогий». Автор приходит к выводу о том, что именно адаптация идей интернационального стиля к японской культуре по методу подбора «аналогий» из своей культуры позволила японскому интерьеру развиться, не утратив национального своеобразия.

Ключевые слова

дизайн интерьера, традиционный японский дом «минка», современный японский интерьер, стиль «ва-модерн»

В дизайне 1990–2000-х гг. наблюдается усиление рационалистических тенденций. При этом современная парадигма, хотя и характеризуется возвращением к идеям модернизма (к рациональному проектированию), но не отрицает опыт предшествующих эпох [6], а учитывает и переосмысляет его, поэтому возникает интерес к региональному дизайну, к связи с традицией, в частности к переосмыслению традиции в современном интерьере.

Чтобы лучше понять способы переосмысления традиции, обратимся к опыту Японии, где связь с традицией чрезвычайно сильна. Мы предлагаем проанализировать традиционный и современный японский дом и посмотреть, как японская традиция переосмысляется в современных проектах. Такой анализ поможет лучше понять задачи, стоящие перед российскими проектировщиками.

Речь пойдёт о простых японских домах «минка», во-первых, потому что дворцовый японский интерьер достаточно хорошо изучен в России, а, во-вторых, потому что обычные японцы жили и живут именно в тех домах, основой которых является «минка». Отметим, что в Японии, ещё в 1980-е гг. прошел настоящий бум реконструкции традиционных домов «минка», а в настоящее время действуют программы по сохранению и усовершенствованию этих домов, например программа по созданию экологичного жилья – «эко-минка» (в г. Киото это проект ‘Heisei-no Kyu-machiya’ = “Традиционные дома города Киото в эпоху Хэйсэй”, то есть в наше время).

Наша задача состоит в том, чтобы сначала рассмотреть основные планировочные схемы традиционного японского дома «минка», его внутреннюю отделку (то есть стиль «мингэй-тё»), затем проанализировать, как меняется его планировка и отделка при реконструкции, а также какие черты традиционных «минка» наследуются при строительстве новых японских

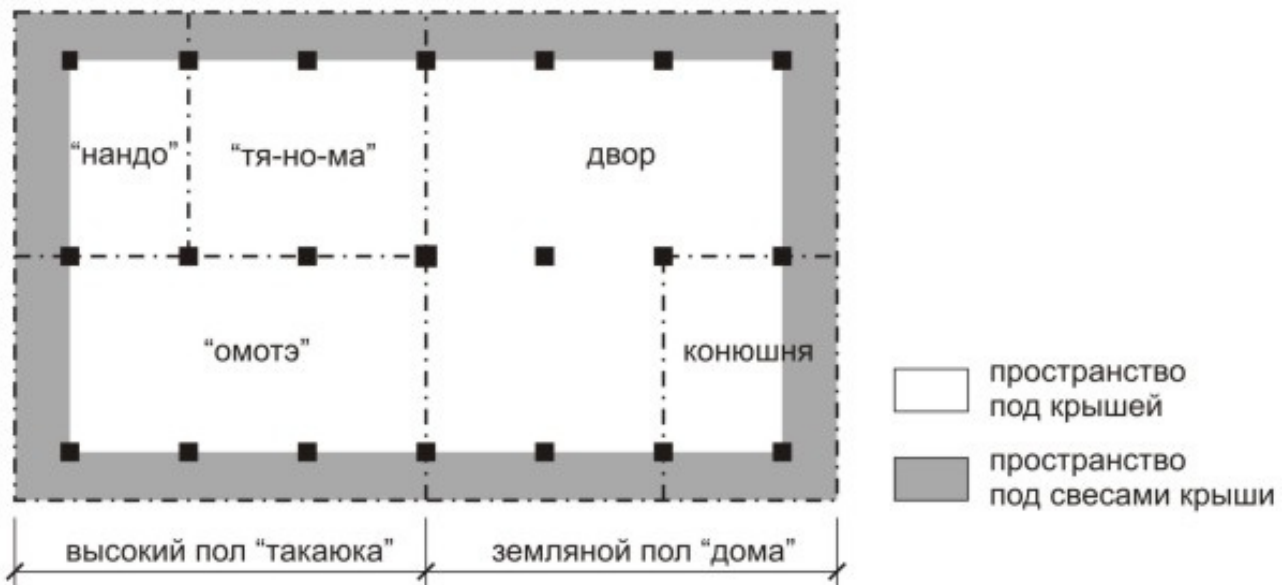


Рис. 1. План-схема сельского дома «нока» (по схеме, предложенной Фурихата Хиронобу [3, с. 38])

домов. Таким образом можно выявить неизменное «ядро» японской традиции и методы ее переосмысления. При этом мы не будем рассматривать концептуальные проекты «минка», а остановимся на «повседневном» проектировании, чтобы составить максимально достоверное представление о современном японском интерьере. Это важно потому, что сегодня, несмотря на существование передовых концептуальных проектов, подавляющее число всех современных интерьеров в Японии – это «современные» интерьеры, называемые «ва-модерн», т. е. интерьеры, берущие свое начало от интернационального стиля, возникшего в Европе в 1920-е гг.

Традиционный японский дом «минка»: сельский дом «нока» и городской дом «матия». Традиционные планировочные схемы домов «нока» и «матия»

Поскольку именно традиционные японские дома «минка» так или иначе являются основой современных японских домов, исследуем их глубже. Рассмотрим пространственную организацию традиционного японского дома «минка». Как сельские дома «нока», так и городские дома «матия» имели две основных зоны: 1) зону утрамбованного земляного пола, называемую «дома», и 2) зону высокого пола на деревянных опорах «такаюка» (рис. 1).

Обычно в домах «минка» было от трех до шести комнат (стандартом считается четыре одинаковые комнаты, расположенные квадратом) и большой двор, выполнявший функцию кухни, поскольку в нем располагалась печь «камадо», а также функцию ремесленной мастерской. Такой тип организации пространства часто встречался именно в сельских домах «нока», где нет плотной застройки, характерной для городов.

В стесненных условиях – в горах или в тесной застройке городов – комнаты выстраивались в ряд. Такие вытянутые планы с узким двором были характерны для городских домов «матия» (рис. 2). Помимо узких домов «минка» существовали изогнутые планировки. Так, в случае, когда к «минка» с меньшим количеством комнат пристраивались дополнительные помещения, дома обретали Г- или Т-образную форму. В целом планировки домов были весьма разнообразными, поскольку выстраивались в соответствии с условиями местности и занятиями жильцов.

Что касается функции жилых помещений, то исторически прежде всего выделились комната с очагом, выполнявшая функцию столовой, гостиной и спальня. В зависимости от региона и внешнего вида комнат, помещения с одними и теми же функциями могли иметь разные названия, а также помещения с одинаковыми названиями могли обретать разные функции. По этой причине, не вдаваясь в подробности, скажем, что на плане, приведенном на рис. 1, под «тя-но-ма» подразумевается столовая, под словом «омотэ» – гостиная и «нандо» – спальня.

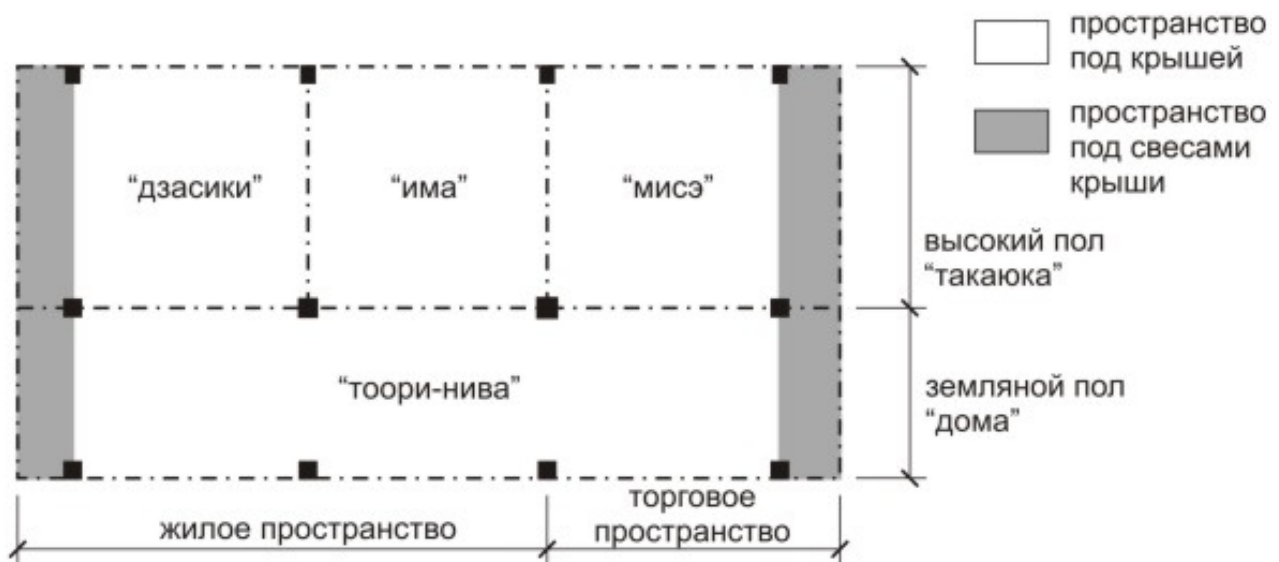


Рис. 2. План-схема городского дома «матия» (схема на основе небольшого дома «матия» в р-не Нисидзин, Киото)

В связи с вытянутостью плана особенностью городского дома «матия» стал длинный двор с земляным полом, называемый «тоори-нива». Другая особенность городского жилища – наличие торговых помещений «мисэ» и складских построек «кура» (на схемах примыкающие постройки с санузлами и складскими помещениями не показаны). Функции помещений на рис. 2 распределены следующим образом: «има» – столовая, «дзасики» – гостиная. Во дворе «тоори-нива» располагались печь «камадо», раковина и колодец. Кроме того, в домах «матия» делались нежилые вторые этажи «цуси» (они использовались для хранения гусениц шелкопряда и пр.), на которые вели либо очень крутые лестницы, скрывающиеся за деревянными перегородками, либо шкаф «хако-кайдан», имеющий форму лестницы без перил.

Итак, мы кратко рассмотрели основные планировочные схемы традиционного японского жилища – сельскую и городскую. Отметим, что, несмотря на различия, обе схемы выражают родственную концепцию жилья. Так, из планировок видно, что японский дом – это не только жильё, но и место работы (мастерская, магазин и т. д.) Такая «работа на дому» (соединение дома и офиса, дома и магазина) встречается в Японии до сих пор.

Однако формирование традиционного интерьера определяется не только образом жизни и занятиями жильцов, но и условиями окружающей среды. Поскольку связь традиционного японского интерьера с окружающей средой трудно проследить на схемах, рассмотрим конкретную планировку традиционного дома «матия» (рис. 3).

Известно, что в Японии влажный жаркий климат. На примере дома в Киото рассмотрим основные элементы интерьера, обусловленные условиями окружающей среды.

1) небольшие сады «цубо-нива», всегда располагаемые рядом с санузлами (для обеспечения вентиляции влажных помещений и освещения), а в домах, имеющих большую протяженность, – против прихожей (из-за того, что дом «зжат» между другими домами он не имеет проёмов по длинной стороне);

2) веранда «энгава», окружающая сады, – пример использования пространства под длинными свесами крыши японского дома (большой вынос крыши обусловлен большим количеством осадков, ежегодно обрушивающихся на Японию, кроме того, в жаркие дни он дает тень);

3) проем в перекрытии «фуки-нукэ», устраиваемый в кухне для вентиляции (в японских домах не было труб, воздух проходил через «фуки-нукэ» в небольшие оконца в крыше);

4) высокий пол «такаюка» (воздушные потоки, проходящие под ним, помогают уберечь деревянные конструкции дома от загнивания).

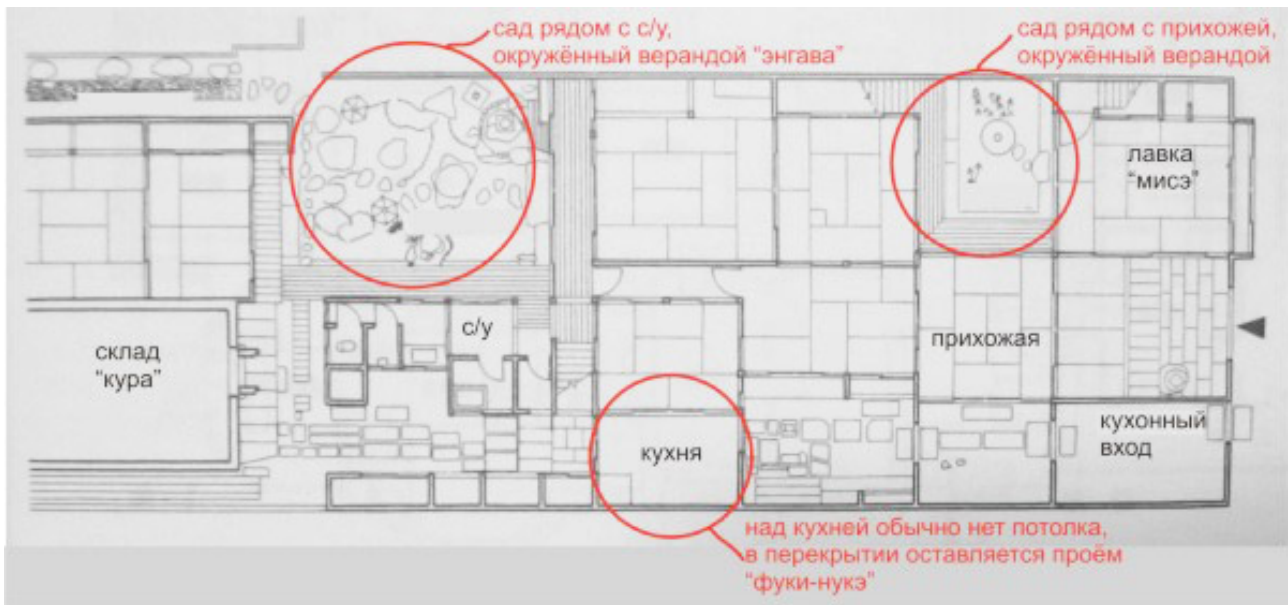


Рис. 3. Дом в Киото, 1865 (схема на основе плана [4, с. 3])

Добавим, что в самом интерьере существовали важные с точки зрения вентиляции и освещения элементы: окна в крыше, фрамуги «рамма» над раздвижными перегородками и пр. (все эти приспособления получили в Японии название «пассивный дизайн», по аналогии с немецкими экологичными «пассивными» домами).

Таким образом, на примере японского дома «минка» мы видим, что понимание климатических особенностей региона дает более глубокое понимание традиционного интерьера. Из плана видно, что отличительная особенность японского дома – веранда «энгава», окружающая сад. Она играет роль «промежуточного» пространства между домом и окружающей его природой. К промежуточному пространству относится и земляной пол «дома». Так, не без влияния климатических условий в японском доме появилось характерное именно для него «промежуточное» пространство, сформировалась концепция «дома-мембраны». В дальнейшем мы увидим, как эта концепция и традиционные элементы японского дома видоизменялись.

Традиционный интерьер «нока» и «матия»

Рассмотрим интерьер традиционного дома «минка», т. е. особенности интерьера в стиле «мингэй-тё». Уточним, что, как и в случае с традиционной русской избой, интерьер домов «минка» в сознании современного человека не столько связан с определенной эпохой, сколько соотносится с определенным типом архитектуры (поэтому здесь мы не будем затрагивать типологию «больших стилей» в японской архитектуре и место домов «минка» в этой типологии).

Стиль интерьеров традиционных домов «минка» получил название «мингэй-тё», то есть интерьеры «в стиле народного искусства». На рис. 4 показаны примеры интерьеров сельских домов «нока», не подвергавшихся реконструкции.

Хотя в дворцовой и храмовой японской архитектуре в разные эпохи предпочтение отдавалось то светлomu, то темному дереву, на фотографиях хорошо видно, что традиционный интерьер дома «минка» – темный. Вероятно, есть две причины, объясняющие эту особенность: 1) утилитарная – в жарком климате интерьер, остававшийся в тени огромных крыш, сохранял прохладу, кроме того, из-за освещения свечами он сильно коптился; 2) эстетическая, как отмечают японские исследователи, принцип темноты «югэн» является первоосновой японской эстетики, хотя в последующие эпохи произошел отход от этого принципа.



а



б

Рис. 4. Пример интерьеров сельских домов «нока» в деревне Цумаго-дзюку, преф. Нагано: а – вид на очаг «ирори», б – вид на «цуси», пространство над потолком, выполняющее роль полки

Кратко рассмотрим основные особенности стиля «мингэй-тё», которые отражены в приведённом примере.

1. Простота отделки. Темное дерево деревянного каркаса дома, потолков и раздвижных дверей контрастировало с белой штукатуркой стен и простой белой бумагой перегородок «сёдзи». Наряду с татами пол мог устраиваться из досок (например, в помещении с очагом).

2. Важным элементом интерьера являлись деревянные решетки различного вида (они защищали дом от взоров прохожих и от воров, служа при этом своего рода «мембраной» для света и воздуха), а также деревянные раздвижные двери (они использовались в местах с большей проходимостью, поскольку были долговечнее бумажных перегородок «фусума»).

3. Немногочисленная мебель была тяжеловесной и напоминала сундуки, поскольку имела ящичную форму и была снабжена металлическими накладками (на рис. 4 а,б представлена типичная мебель в стиле «мингэй-тё»). В быту использовались также плетёные корзины и коробка.

Итак, традиционный интерьер японских домов «минка» простой, темный. И хотя его нельзя назвать изящным, он в полной мере отражает основной принцип японского интерьера – принцип полупрозрачной «мембраны»: деревянные решетки и бумажные перегородки «сёдзи» мягко отгораживают внешнее пространство от внутреннего.

Адаптация японского дома «минка» к современному образу жизни при реконструкции

Поскольку многие дома «минка», построенные еще в XIX – начале XX в., стали ветшать, в 1980-е гг. началась их активная реконструкция. При этом, поскольку дома не были адаптированы к изменившемуся образу жизни японцев, они нуждались в перепланировке. Так, реконструированные дома с обновленным деревянным каркасом, материалами крыши и стен, а также новой планировкой стали одним из наиболее простых примеров передачи традиций «минка» в современном интерьере.

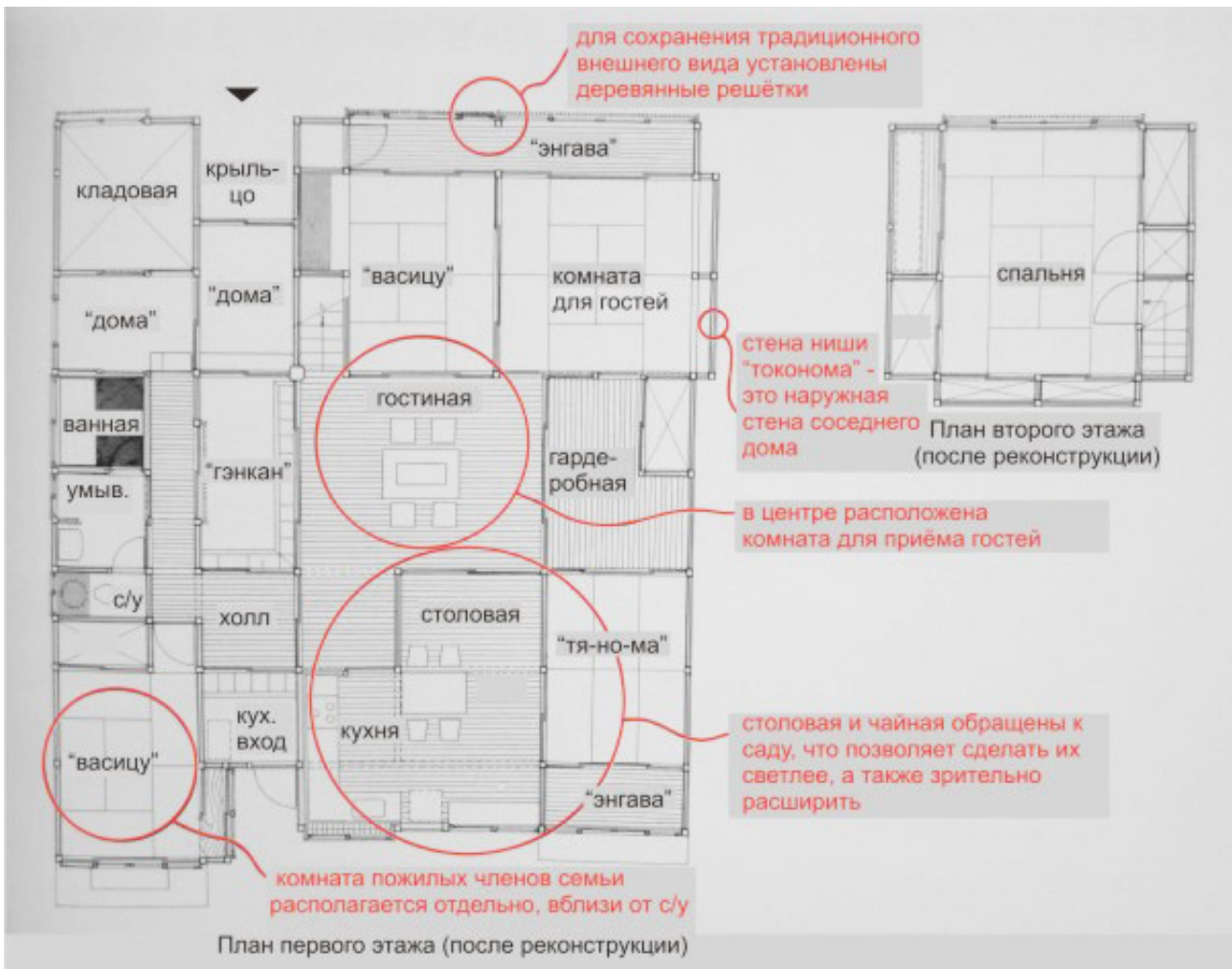


Рис. 5. Перевод схем [3, с. 92-93]



Рис. 6а. Фурихата Хиронобу. Интерьер гостиной дома в префектуре Нагано, 1986 (дата реконструкции) [3, с. 95]



Рис. 6б. Дом Янаги Соэцу в префектуре Тотиги, интерьер гостиной и «васицу», 1935. Пример соединения японского интерьера с английским [2, с. 52]

Анализ реконструкции «минка» позволит нам понять, что изменилось в японских домах при реконструкции, а что является неизменным «ядром» традиционного японского интерьера.

В качестве примера приведем проект дома в префектуре Нагано, автором которого является известный специалист по домам «минка» – Фурихата Хиронобу (рис. 5).

Рассмотрим план дома до реконструкции. Мы видим характерную для «матия» организацию пространства с длинным двором «тоори-нива». Двор отделяет жилую часть дома от хозяйственной. Ко двору примыкает торговое помещение «мисэ». В доме есть две гостинных – гостиная «оэ» и гостиная «дзасики». Хотя они имеют схожую функцию, «дзасики» – это всегда парадная гостиная, устланная татами, а «оэ», имеющая дощатый пол, в данном случае сближается по функции со столовой.

Нетрудно заметить, что в традиционном японском доме нет как такового «частного пространства» (например, детской или комнаты родителей). Это одна из основных причин, по которой при реконструкции домов «минка» стала так важна перепланировка. Сравним планировку дома в Нагано до и после реконструкции.

1. Сократилась площадь пола «дома» (в наше время он не делается земляным, а покрывается другими материалами). Это связано с тем, что с появлением современных магазинов не стало необходимости в обширных кладовых и, следовательно, в ведущих к ним напрямую дворов «тоори-нива», городской разновидности пола «дома». В сельских домах «нока» наблюдается аналогичный процесс, связанный с тем, что с уходом кустарного производства отпала необходимость в больших дворах с полом «дома», выполнявших функцию ремесленной мастерской. На рассматриваемом плане для сокращения площади пола «дома», вход в дом перемещен вглубь, часть двора была превращена в прихожую и небольшой холл.

2. Сохранено «промежуточное пространство»: прихожая «гэнкан» (изначально ее не было, поскольку было большое пространство «дома») и веранда «энгава» (веранда была даже расширена по сравнению с первоначальным планом).

3. Сократилась площадь помещений, покрытых татами. Это связано с тем, что с распространением западного образа жизни в Японии стали широко использоваться стулья

(хрупкие татами предполагают сидение на полу).

4. Комнаты стали частным пространством: появились спальня, комната для гостей, а также комната для пожилых членов семьи (в современном японском доме, как правило, учитывается возможность совместного проживания нескольких поколений семьи).

5. Центром планировки, как и прежде, осталась гостиная, но смежная с ней столовая стала заметно шире (в современных домах в основном используется западная концепция кухни-столовой или столовой-гостиной, хотя здесь еще не произошло их полного слияния).

6. Изменения коснулись санузла, он стал больше по площади. Кроме того, раньше санузлы как бы пристраивались к дому снаружи, из-за чего в них нельзя было попасть из жилых комнат, а приходилось выходить во двор, что не очень комфортно в холодное время года. Теперь же санузлы непосредственно связываются с жилым пространством.

Отметим, что такие элементы японского интерьера, как проемы «фуки-нукэ», сады «цубо-нива» практически не подвергаются изменениям, поскольку обусловлены климатом. Так, в современных домах, даже не ставящих своей задачей наследование японской традиции, присутствуют эти элементы.

Рассмотрим изменения, связанные с отделкой интерьера (на рис. 6а показан интерьер гостиной «оэ»).

В целом сохранен традиционный внешний вид комнат: балки и стойки каркаса, деревянные решетки и раздвижные двери, мебель. Однако для большей объективности отметим, что влияние Запада на японское жилище выразилось не только в планировках, в новых типах мебели или конструкциях, но затронуло и саму отделку помещений. Так, хотя стиль «мингэй-тё» на первый взгляд и кажется традиционно японским, стиль, развиваемый движением «Мингэй» в 1920–1930-е гг. – один из вариантов японской эклектики, сочетающий в себе элементы японского, английского, иногда корейского интерьера. Причина такой эклектичности была связана с тем, что представители движения «Мингэй» стремились адаптировать западный образ жизни к японской традиции (но делали это, как правило, методом «коллажа») и в поисках решений обращались к традиционным домам разных народов. Именно такой эклектичный вариант стиля «мингэй-тё» распространился в XX веке вместе с западным образом жизни, с появления стульев и кресел. При реконструкции домов «минка» и сегодня интерьер, как правило, становится эклектичным, даже если вместо английской мебели используется популярная в Японии скандинавская мебель или любая другая.

В качестве примера эклектичного интерьера дома «минка» приведем интерьер дома японского философа, основателя движения «Мингэй», Янаги Соэцу (1889–1961) (рис. 6б). Поскольку интерьер представляет собой соединение японской и английской традиции, рассмотрим представленные здесь элементы японского и английского дома.

1. Пространство интерьера разделено на две части – «японскую», где пол покрыт татами и, следовательно, рассчитан на то, что люди будут сидеть на полу, и на «английскую» – с «винзорским» креслом ('Windsor chair') под зеркалом и со стульями «лэддер-бэк» у стола ('Ladderback chair', буквально «спинка в форме лестницы»). Английские «деревенские» стулья и сегодня в Японии воспринимаются как часть стиля «мингэй-тё» и поэтому часто используются в домах «минка».

2. Раздвижные перегородки «сёдзи» не достигают пола и стилизованы под английские окна с характерным переплетом, образующим небольшие квадратные ячейки. По этой причине в «японской» части интерьера полупрозрачные перегородки воспринимаются как японские «сёдзи», а в «английской» – как английские окна. Здесь мы видим пример универсальности одного из элементов традиционного японского интерьера, поскольку перегородки «сёдзи» выглядят современно и достаточно легко вписываются в разные интерьеры. Этот метод переосмысления традиции можно назвать методом подбора аналогий, поскольку перегородки «сёдзи» – это японская аналогия европейского окна. Однако для эклектики этот метод не является основным, он получил развитие в «японском модернизме» (см. далее). Отметим, что

взаимопроникновение методов эклектики и «японского модернизма» связано с тем, что оба направления возникли в одно и то же время, в 1930-е гг.

3. Беленый потолок с темными балками – также элемент английского интерьера, поскольку традиционно японские потолки деревянные.

Так, благодаря мебели и декору, японский дом стал напоминать английский фахверковый дом, хотя на самом деле имеет традиционную для японских домов конструкцию (традиционно в каркасах японских домов не было раскосов, типичных для фахверка). Можно сказать, что на основе сходства конструкции (деревянный каркас с заполнением), а также из-за определенного сходства в декоре (контраст темного дерева каркаса и беленых стен) были соединены интерьеры, порожденные разными климатическими условиями и разной культурной традицией. Перед нами пример основного метода эклектики – «коллажа», созданного на основе зрительного сходства, родства материалов или конструкций, но не учитывающего культурный контекст и разницу климатических условий, т. е. не связанного с причинами формирования того или иного типа интерьера, как бы мы сейчас сказали, не связанного с «местом» [5, с. 30].

Итак, мы увидели, как выглядит дом «минка» при реконструкции, а также проанализировали интерьер «мингэй-тё». В результате реконструкции изменения, прежде всего, коснулись планировки – в ней появилось комнаты для всех членов семьи, изменилась площадь и устройство кухни и санузла. При этом было сохранено несколько комнат в японском стиле, «васицу» вместе с «промежуточным» пространством – верандой «энгава», т. е. произошло соединение японского интерьера с западным по принципу «коллажа». Эту же особенность отражает изменившийся стиль «мингэй-тё», «вклеивающий» в японский интерьер неазиатские мебельные формы. Хотя из-за «универсальности» традиционного японского интерьера, в частности таких его элементов, как раздвижные перегородки «сёдзи», ощущение «коллажа» смягчается, интерьер становится более органичным. Отметим, что в целом традиционная концепция японского дома, а также элементы интерьера, обусловленные климатическими условиями, были сохранены. Исходя из этого, можно сделать вывод, что те элементы традиционного интерьера, которые обусловлены климатическими особенностями региона, и есть неизменное «ядро» традиции.

Наследование японской традиции в современном доме «минка»

Новым шагом в адаптации японского интерьера к западному образу жизни стал «японский модернизм» или, как его называют в Японии, направление «ва-модерн» («ва» – приставка со значением «японский»).

В 1930-е гг. в связи с ростом интереса к интернациональному стилю, с одной стороны, и поисками того, что следует считать истинно «японским» – с другой, эклектика подверглась критике как «неверное толкование японской традиции» [1, с. 113]. Более того, было замечено родство, проведена аналогия между японской традицией и интернациональным стилем, заключавшееся в создании универсального пространства, стремлении к простоте и т. д. В творчестве таких архитекторов, как Хоригути Сутэми (1895–1984) и Фудзии Кодзи (1888–1938) возникло новое «современное» толкование традиции и творческое переосмысление ее на базе «модернизма».

Постепенно развиваясь, «ва-модерн» стал основным направлением в японском жилом интерьере, пережив «метаболизм» 1960-х и потеснив постмодернизм 1970–1980-х гг.

В качестве одного из примеров современной версии направления «ва-модерн», соединяющей в себе черты западного и японского интерьера, приведем проект Йокоути Тосихито (род. 1954) – дом в префектуре Сига, город Оцу (Shiga House, рис. 7).

Центральное помещение в доме – это кухня-столовая-гостиная (сокращенно LDK от английского ‘living-dining-kitchen’). Такой тип помещения появился в Японии под влиянием «вестернизации», т. е. распространения западного образа жизни. Примечательно, что в гостиной даже есть характерный для европейского дома камин. Кроме того, вместо традиционной деревянной веранды «энгава» к помещению с двух сторон примыкают террасы. Хотя террасы

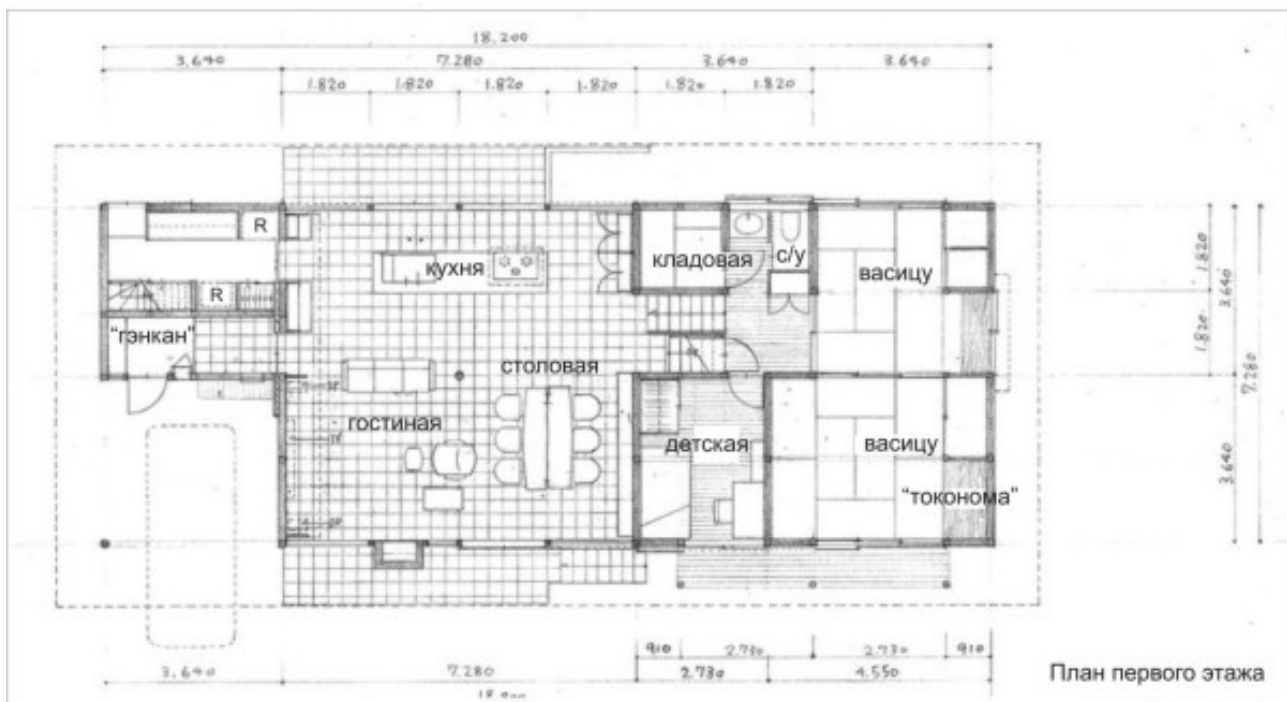
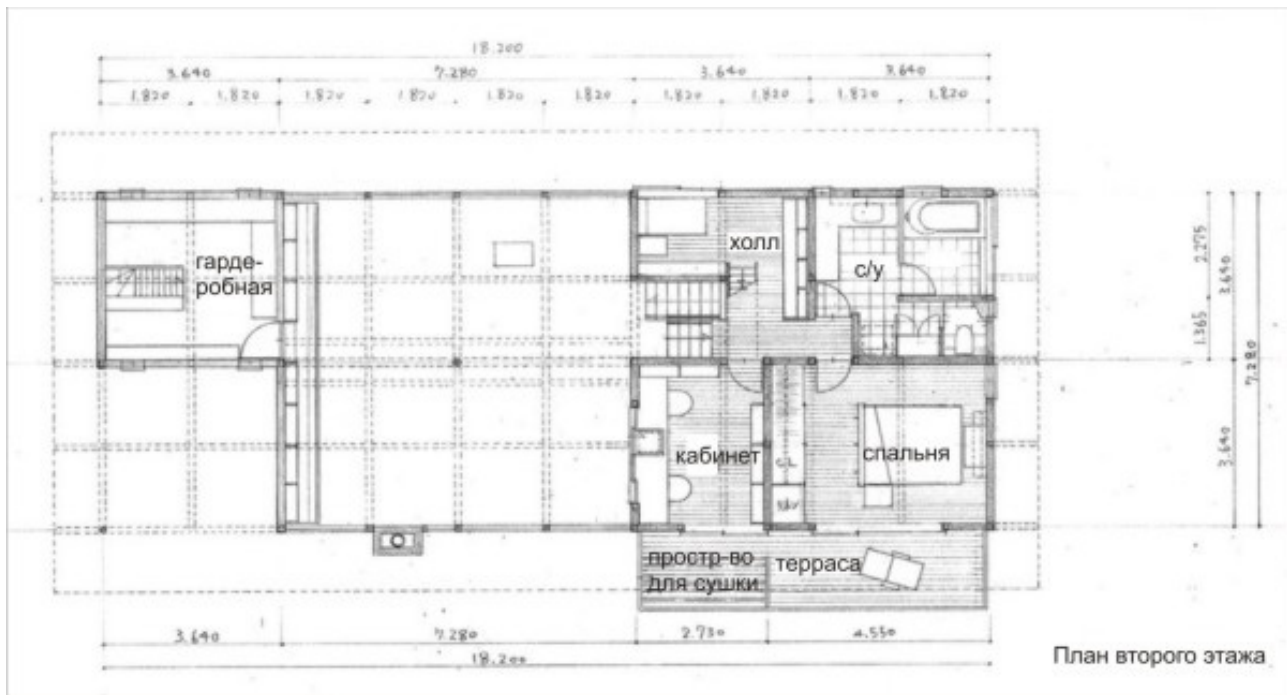


Рис. 7. Йокоути Тосихито. Дом в преф. Сига, 2010. План первого и второго этажа. Перевод. Источник: http://www.yokouchi-t.com/portfolio_details.php?id=93

являются западным аналогом «энгава», они отличаются от «энгава» и конструкцией, и отделкой, и формой. Терраса, как правило, – это продолжение гостиной или столовой, используемое в солнечные дни, а не «промежуточное пространство» между домом и садом. Поэтому террасы обычно шире, чем «энгава», и не опоясывают дом по периметру, а примыкают к нему с одной, реже с двух сторон. В современной Японии дома чаще имеют террасы, чем «энгава».

В приведенном проекте есть «энгава». Она примыкает с юга к покрытой татами комнате «васицу». Таким образом, центральная часть дома – «западная», а часть, находящаяся в глубине дома, – «японская». Такая планировка появилась в Японии еще на рубеже XIX–XX вв., когда торговые помещения домов «матия» стали приобретать западные фасады. Это не означает, что за «западным» интерьером закрепилась непременно парадная функция, хотя на какое-то время



а

б

Рис. 8. Йокоути Тосихито. Дом с садом в г. Киото, 2001 а – вид на сад «цубо-нива», б – вид на шкаф-лестницу (современная версия традиционной мебельной формы «хако-кайдан») Источник: http://www.yokouchi-t.com/portfolio_details.php?id=72

«западное» и стало синонимом «официального» пространства. В наши дни «официальным» или, точнее, «церемониальным» пространством, скорее, является комната в японском стиле «васицу», поскольку в ней есть ниша «токонома», а зачастую и буддийский алтарь.

Помимо комнат «васицу» и веранды «энгава», традиционно японской частью интерьера является прихожая «гэнкан» с понижением в полу, в котором принято оставлять обувь. Конечно, сейчас эту некогда бывшую часть пола «дома» зону не делают из утрамбованного грунта, но символическое понижение пола, означающее, что необходимо снять обувь, устраивается до сих пор. Прихожая «гэнкан» делается не только в домах, но и в квартирах, и в общественных местах. «Гэнкан» есть и в рассматриваемом нами проекте (он ведет в LDK).

Как видно из плана, пространство LDK (кухня-столовая-гостиная) не имеет второго этажа, а также потолка. Проем в перекрытии, называемый «фуки-нукэ», устраивался в домах «минка» как минимум над кухней (над печью «камадо») для вентиляции помещений, поскольку традиционно в японских домах не было дымовых труб (дым уходил в проёмы в крыше). Кроме того, в Японии очень высокая влажность, и лучший способ защитить деревянный дом от загнивания и плесени – это проветривать его. По этой же причине в современных японских домах по-прежнему делают проемы «фуки-нукэ». Таким образом, в представленном проекте «западная LDK» спроектирована с учетом японского климата.

Рассмотрим отделку интерьеров направления «ва-модерн» (проекты Йокоути Тосихито – Дом с садом (House with a Box Garden) и «Дом с Г-образным планом (House with a L-shape plan)» (рис. 8, 9).

На рис. 8 представлен сад «цубо-нива» (сад площадью в «цубо», т. е. в два татами, в данном случае – «маленький сад») и лестница-шкаф, напоминающая традиционную мебельную форму «хако-кайдан», часто используемую в традиционных городских домах «матия» для подъема на второй этаж «цуси» (этаж, выполнявший роль полки, нежилой). Кроме того, рядом с садом можно увидеть проем «фуки-нукэ», обеспечивающий вентиляцию помещений.

На рис. 9 представлен интерьер, состоящий из двух частей – «японской» комнаты «васицу» и «современной» кухни со стульями и белым потолком. В комнате «васицу» можно увидеть низко расположенный световой проем с раздвижными перегородками «сёдзи». Такое низкое расположение «окна» традиционно для Японии и обусловлено тем, что линия взгляда человека, сидящего на полу, проходит ниже, чем у сидящего на стуле (такое «окно» выполняет функцию



а

б

Рис. 9. Йокоучи Тосихито. Дом с Г-образным планом в г. Нагойя, 2004 а – вид на «западную» кухню-столовую и «японскую» комнату «васицу», б – вид на гостиную со встроенной мебелью Источник: http://www.yokouchi-t.com/portfolio_details.php?id=119

«контроля вида», становясь рамой для открывающегося на сад вида). Гостиная обустроена с помощью встроенной мебели. Хотя встроенная мебель характерна для интернационального стиля 1920-х гг., напомним, что сам по себе принцип создания встроенной мебели близок японской традиции, поскольку японские интерьеры, как правило, имели ниши «токонома», встроенные кабинеты «цукэ-сёин» или хотя бы встроенные шкафы «осиирэ».

В представленных интерьерах использованы традиционные материалы: дерево, бумага, даже тростник (панели из фанеры и тростника на потолке, рис. 8). Однако, в отличие от традиционных домов «минка», в современных японских домах (за исключением реконструкций «минка») используется светлое дерево, которое сочетается с белыми виниловыми обоями, напоминающими традиционную штукатурку. Орнаменты в современном японском интерьере – редкость, в основном они появляются при использовании в интерьере раздвижных перегородок «фусума», обтянутых бумагой «караками». Кроме того, на смену бумажным перегородкам «сёдзи» уже давно пришли стеклянные перегородки «гарасу-сёдзи». Все это делает интерьер более светлым и прозрачным по сравнению с традиционным интерьером домов «минка».

Подытожим основные особенности современного интерьера «ва-модерн», выявленные в ходе анализа (в рамках статьи мы приводим не все примеры).

1. Ядром современной планировки является LDK (кухня-столовая-гостиная), либо гостиная с зоной столовой. При этом важным с точки зрения планировки является сохранение частного пространства (отдельные комнаты детей, кабинет хозяйки, комната старших членов семьи и пр.).

2. Важную роль в планировке по-прежнему играют небольшие сады «цубо-нива» (они не только имеют эстетическую функцию, но и обеспечивают вентиляцию и освещение помещений), а также проемы «фуки-нукэ», проемы в крыше и пр.

3. На смену верандам «энгава» пришли различные типы террас, играющие роль продолжения гостиной, мест для сушки белья и т. д. (при этом их роль как «промежуточного пространства» сохраняется лишь частично, поскольку они редко полностью опоясывают дом, помещение). Отметим, что западная терраса – это так или иначе аналог японской веранды «энгава» в «новом толковании» японской традиции. Возможно, в этом отчасти заключается залог их популярности.

4. Японские комнаты «васицу» продолжают существовать, но в доме их, как правило, не

больше одной-двух, они располагаются в глубине дома и по функции соответствуют гостиной «дзасики» в традиционном японском доме («церемониальная гостиная», часто не только с нишей «токонома», но и буддийским алтарем);

5. Раздвижные перегородки «сёдзи», традиционно выполнявшие помимо прочего функцию «контроля вида», по-прежнему иногда выполняют эту функцию, особенно в комнатах «васицу»; но поскольку в интерьере традиционных «сёдзи» в принципе стало меньше, то эта их функция отошла на второй план (хотя в современных японских домах встречаются низко расположенные или как бы случайно прорезанные окна);

6. Излюбленным материалом в современном японском доме по-прежнему остается дерево, хотя вместо темного дерева теперь чаще применяется светлое; бумага также используется, но в меньшем количестве (на смену полупрозрачной бумаге пришло прозрачное стекло, а также современные аналоги – например, композитный материал из японской бумаги и акрила); кроме того, зачастую вместо традиционной белой штукатурки часто используются белые виниловые обои (под влиянием западной культуры появились нетрадиционные для Японии белые потолки).

Итак, на современный японский интерьер сильное влияние оказала «вестернизация», в связи с чем изменился образ жизни японцев, и, следовательно, планировки домов, мебель, изменились технологии и материалы – японский интерьер стал принципиально светлым и более прозрачным. Однако наряду с этим в японском интерьере сохранились традиционные пространства – комнаты «васицу», прихожая «гэнкан», веранда «энгава», а также особенности, обусловленные климатом – проемы «фуки-нукэ», проемы в крыше и т. д. Такой подход в корне отличается от предшествующей ему «японской эклектики», хотя метод «вклеивания» или «приклеивания» японской «васицу» к западному интерьеру использовался ещё в 1930-е г. (как в интерьерах движения «Мингэй», так и в первых интерьерах «японского модернизма»).

Можно заключить, что основное отличие подхода «ва-модерн» заключается в том, что принципы интернационального стиля – простота и функциональность – были восприняты в Японии как «новое толкование» японской традиции, на основе чего произошло соединение, «гибридизация» этих течений. При этом дом не стал «машиной для жилья», не было также лозунгов «форма следует функции» или тотального отказа от декора, японский интерьер сохранил традиционную для него связь с окружающей средой (концепцию «дома-мембраны»), хотя и не в полной мере, поскольку в большой степени перенял концепцию западного жилья.

Выводы

Итак, рассмотрено устройство традиционного дома «минка», два варианта планировочных схем – сельскую и городскую. Проанализирован вариант реконструкции дома «минка» и особенности интерьера «мингэй-тё» в XX в., который стал промежуточной версией переосмысления японской традиции. Также исследован интерьер нового японского дома, сочетающего элементы интернационального стиля и традиции (стилевое направление «ва-модерн»).

1. Выяснилось, что неизменным «ядром» традиционного дома осталась сама концепция жилья (она формируется исторически под действием разных факторов, таких как культура и религия) и те его элементы, которые обусловлены климатическими условиями региона. В случае с японским домом это концепция «дома-мембраны» и элементы интерьера, обеспечивающие вентиляцию помещений. Необходимо отметить, что под влиянием «вестернизации» японский дом частично утратил «промежуточное пространство» (произошла трансформация центральной идеи японского интерьера – концепции «дома-мембраны»), дом стал светлее, прозрачнее, яснее и при этом более явно отделился от окружающей среды (сказанное не относится к концептуальным проектам, а описывает общую ситуацию).

2. Рассмотрена эволюция методов переосмысления традиции от стиля «мингэй-тё» к стилю «ва-модерн». Исследован основной для эклектики метод «коллажа» и сформулирован

«метод подбора аналогий», ставший основным в направлении «ва-модерн», в процессе «японизации» западного интерьера.

Таким образом, неполное заимствование идей интернационального стиля (уже по сути своей глубоко связанных с европейской культурой) и их адаптация к японской культуре по принципу подбора «аналогий» из своей культуры (японская аналогия европейской террасы – «энгава», европейского окна – проёмы с раздвижными перегородками «сёдзи» и т. д.) позволила японскому интерьеру развиваться, не утратив национального своеобразия. Если распространить сказанное на российский интерьер, то становится понятно, что важной задачей для российских проектировщиков являются а) осознание центральных концепций российских интерьеров в различных регионах, их связи с климатом и региональной культурой и б) адаптация традиций к современному образу жизни посредством «аналогий» с учетом требований экологического проектирования, местного производства и т. д.

Библиография

1. Inagaki, E. Horiguchi Sutemi-no 'Nihon' – Kukan Kosei-ni yoru Bi-no Sekai (= Japan of Horiguchi Sutemi: world of beauty in a house plan) / Inagaki Eizo. – Tokyo: Shokoku-sha, 1997. – 246 p.
2. Fujita, H. Mingei Undo to Kenchiku (= 'Mingei' movement and architecture) / H. Fujita, T. Kawashima, Yu. Ishikawa, T. Hamada, S. Inotani. – Tokyo: Tanko-sha, 2010. – 160 p.
3. Furihata, H. Minka saisei-no shuho (= How to reconstruct Japanese house) / Furihata, H. – Tokyo: Shokoku-sha, 1997. – 136 p.
4. Kompakto kenchiku sekkei shiryō shusei: Jyutaku (= Reference materials for designing of compact buildings: Houses) / Ojima Toshio. – Tokyo: Maruzen-kaisha, 1991. – 290 p.
5. Kuma, K. Basho genron: Kenchiku wa ika ni site basho to setsuzoku-suru ka (= The principles of 'locus': How is architecture related with place?) / Kuma Kengo. – Tokyo: Ichigaya-shuppan-sha, 2012. – 142 p.
6. T. Vermeulen, T., Akker, R. van den. Notes on Metamodernism / T. Vermeulen, R. van den Akker // Сайт журнала 'Journal of Aesthetics & Culture'. – URL: <http://www.aestheticsandculture.net/index.php/jac/article/view/5677/6304>
7. Yokouchi, T. Jutaku sekkei-ni-tsuite-no watashi-no kangaekata (= What I think about house designing) / T. Yokouchi // Сайт компании Toshihito Yokouchi Architect & Associates. – URL: <http://www.yokouchi-t.com/concept.html>

Третьякова М.С.,
аспирант,

Университет искусства и дизайна,
Киото, Япония, e-mail: mashanadya@gmail.com

Статья поступила в редакцию 07.02.2014

Электронная версия доступна по адресу: http://archvuz.ru/2014_1/16

© М.С. Третьякова 2014

© УралГАХА 2014

Tretyakova Maria S.

TRADITIONAL AND CONTEMPORARY JAPANESE HOUSE 'MINKA': JAPANESE TRADITION IN 'MINGEI-CHO' AND 'WA-MODERN' STYLES

Abstract

The article reviews the traditional and contemporary interior of the Japanese house «Minka», considers the influence of the tradition on modern Japanese interior in such directions as “mingei-cho” and “wa-modern”, and identifies ways to reconsider the tradition in modern Japanese interior. In the course of analysis, the author comes to the conclusion that the invariable “core” of the traditional Japanese house is the very concept of dwelling and its elements determined by the climatic conditions of the region. In the case of the Japanese house this is the concept of a “membrane house” and interior elements ensuring indoor ventilation. In examining the modern variant of the “mingei-cho” style, the author considers the “collage” method as essential to eclecticism, whilst when analyzing the “wa-modern” she formulates a «analogy selection method». The author concludes that it is the adaptation of ideas of the international style to Japanese culture by the method of selection of “analogies” from this culture that has allowed the Japanese interior to develop without losing national identity.

Key words

interior design, traditional Japanese house «minka», modern Japanese interior, “wa-modern” style

References

1. Inagaki Eizo. (1997) Horiguchi Sutemi-no 'Nihon' – Kukan Kosei-ni yoru Bi-no Sekai (= Japan of Horiguchi Sutemi: world of beauty in a house plan). Tokyo: Shokoku-sha.
2. Fujita Haruhiko et al. (2010). Mingei Undo to Kenchiku (= 'Mingei' movement and architecture). Tokyo: Tanko-sha.
3. Furihata Hironobu. (1997) Minka saisei-no shuho (= How to reconstruct Japanese house). Tokyo: Shokoku-sha.
4. Ojima Toshio (1991). Kompakto kenchiku sekkei shiryō shusei: Jyutaku (= Reference materials for designing of compact buildings: Houses). Tokyo: Maruzen-kaisha.
5. Kuma Kengo (2012). Basho genron: Kenchiku wa ika ni site basho to setsuzoku-suru ka (= The principles of 'locus': How is architecture related with place?). Tokyo: Ichigaya-shuppansha.
6. Vermeulen, T, R. van den Akker. Notes on Metamodernism. Journal of Aesthetics & Culture. Available from: <http://www.aestheticsandculture.net/index.php/jac/article/view/5677/6304>
7. Yokouchi Toshihito. Jutaku sekkei-ni-tsuite-no watashi-no kangaekata (= What I think about house designing). Toshihito Yokouchi Architect & Associates. Available from: <http://www.yokouchi-t.com/concept.html>

Tretyakova Maria S.

PhD student,

University of Art and Design,

Kyoto, Japan, e-mail: mashanadya@gmail.com

Article submitted: 07.02.14

The online version of this article can be found at: http://archvuz.ru/2014_1/16

© Tretyakova 2014

© USAAA 2014