

ПРОЕКТИРОВАНИЕ ЖИЛЬЯ НОВОГО ТИПА СОЦГОРОДОВ ЗАПАДНОЙ СИБИРИ В ПЕРВОЙ ПЯТИЛЕТКЕ

УДК: 72.036
ББК: 85.113

Хиценко Евгений Владимирович

кандидат архитектуры, доцент,
Новосибирская государственная архитектурно-художественная академия,
Новосибирск, Россия, e-mail: hic_ev@mail.ru

Аннотация

В статье выявляется типология и функциональная организация жилья нового типа, предназначенного для строительства в городах Западной Сибири в годы первой пятилетки. Анализируются проекты жилых комбинатов, объемно-планировочные, конструктивные и градостроительные особенности жилых зданий. Исследуются критические отзывы профессионального сообщества и установки органов власти разных уровней, касающиеся вопросов жилищного строительства в соцгородах региона. Большое внимание уделяется исследованию деятельности Э. Мая в Западной Сибири, внесшего огромный вклад в реализацию идеи соцгорода и проектирование жилья нового типа в СССР. Анализируется подход немецкого специалиста в решении градостроительных, инженерных, социальных и экономических задач. Выявляются положительные и отрицательные стороны архитектуры жилых зданий рассматриваемых соцгородов.

Ключевые слова

советская архитектура, архитектура жилища, архитектура Западной Сибири, соцгород

Введение

Проблема исследования заключается в отсутствии комплексного анализа формирования жилья нового типа в соцгородах Западной Сибири, что не позволяет воссоздать целостную картину развития архитектуры жилых зданий в исследуемом регионе.

Теме соцгорода посвящены работы многих отечественных и зарубежных ученых. В трудах М.Г. Мееровича прослеживается анализ общих закономерностей проектирования соцгородов СССР, административно-политические аспекты их формирования и характера жилого фонда. Исследования Д.С. Хмельницкого касаются типологических и планировочных особенностей многоквартирного жилья соцгорода Магнитогорска. В работах Е.В. Коньшевой и Т. Флирль можно увидеть анализ деятельности иностранных специалистов, работавших в СССР и принимавших участие в проектировании соцгородов. Описание проектов соцгородов Западной Сибири можно обнаружить также в работах сибирских исследователей С.Н. Баландина, Б.И. Оглы, Е.Н. Блинова и др. Однако подробного анализа проектирования нового типа жилья соцгородов Западной Сибири с выявлением типологических особенностей архитектуры жилых зданий на данный момент не существует.

Цель статьи – выявить функциональные, объемно-планировочные, конструктивные, градостроительные и стилистические особенности жилищ нового типа, проектировавшихся для соцгородов Западной Сибири.

Методика исследования основана на сравнительно-историческом анализе архитектурно-типологических и градостроительных особенностей жилых зданий соцгородов Западной Сибири. Для анализа привлекаются архивные документы, материалы периодической печати, законодательные акты, фотографии и чертежи.

Программа строительства соцгородов Западной Сибири

Советское градостроительство периода первой пятилетки было тесно связано с концепциями социалистического расселения, определяющим фактором развития которых являлись идеи переустройства быта. Урбанистическая модель развития советских городов принадлежала экономисту Л. Сабсовичу, разработавшему теорию компактных поселений – соцгородов – при крупных промышленных или сельскохозяйственных предприятиях. Одним из главных аспектов проектирования соцгородов стал вопрос создания жилища нового типа, разработки его объемно-планировочной структуры и определения его роли в городской среде.

Строительство соцгородов приобрело особую актуальность в Западной Сибири. Активный рост промышленности, возникновение таких индустриальных гигантов, как новосибирский завод «Сибкомбайн» и Кузнецкий металлургический комбинат, повлияло на реализацию в регионе концепции соцгорода и идей обобществления быта. Программа строительства новых сибирских городов и формирование жилой застройки нового типа были подробно изложены в «Материалах к пятилетнему плану развития народного хозяйства и культурного строительства Сибирского края», изданных в 1930 г. Сибирской краевой плановой комиссией. Авторы документа предлагали «рабочие центры края» разделить на три группы по количеству жилья обобщественного типа. В первой группе, к которой относились левобережный Новосибирск, Кузнецк (Новокузнецк), Тьрган (Прокопьевск) и Щегловск (Кемерово), все новое жилищное строительство «целиком и полностью» должно было вестись в виде домов-коммун. Во вторую группу включались «рабочие центры» – Ленинск, Анжеро-Судженск, Белово, допускающие с сохранением существующей индивидуальной застройки строительство частного жилья в небольшом количестве, но при этом многоквартирная застройка должна была осуществляться в «новых формах». Рабочие поселки и остальные малые города – третья группа – могли иметь «меньший удельный вес» строительства домов-коммун [1, с.43].

Согласно программе, новым типом жилища Сибири должен был стать жилой комбинат, в котором «под одной крышей» размещались бы и жилье, состоящее из спальных помещений для «индивидуального пользования», и общественные учреждения, включающие: столовые, детские комбинаты, клубные комнаты, лечебно-санитарные помещения, физкультурные ячейки, торговый блок и комнаты связи [1, с. 24]. Каждый жилкомбинат рассчитывался на 2000 жителей: 1320 человек – взрослое население (от 18 лет), 380 человек – школьники (7–17 лет) и 120 человек – дети дошкольного возраста (до 7 лет). [1, с. 43].

Разработчики «Материалов...» предполагали строительство нескольких вариантов жилых комбинатов с различным набором общественных функций. Жилая часть состояла из нескольких трех-, четырехэтажных корпусов, каждый из которых имел индивидуальные ячейки площадью 7–8 кв. м, оборудованные стандартизированной мебелью. Вблизи жилья взрослых находился детский блок. Обобществленный сектор, включавший столовую на 400 мест с кухней, читальный зал-библиотеку на 100 мест с книгохранилищем, спортивный зал, комнаты групповых и индивидуальных занятий и др., размещался в центре комплекса. Жилая часть, детский блок и ряд помещений обобщественного сектора связывались теплыми переходами. Все жилкомбинаты должны были быть оснащены полным инженерным обеспечением (электро-, газо-, теплоснабжение, водопровод и канализация). В заключение отмечалось, что «в сконструированном таким образом жилом комбинате рабочий получит максимум благоприятных условий для занятий физической культурой, культпросветительной работой, будет освобожден от забот о питании, по уходу за детьми, по уборке помещений и их хозяйственному обслуживанию» [1, с. 43].

Новые типы жилья соцгорода «Левобережный Новосибирск»

В 1930 г. ЭКОСО РСФСР принял постановление, указывавшее на проведение застройки Новосибирска в виде комплекса трех отдельных небольших городов: на правом берегу Оби, левобережного и в районе будущего железнодорожного моста на базе крупного Инского железнодорожного узла. По заказу горсовета в 1930 г. Гипрогор составил проект левобережного – социалистического города (на 150 000 жителей), а также правобережного Новосибирска.

Проект левобережного Новосибирска был разработан группой ВОПРА в составе архитекторов Д. Бабенкова, А. Власова, Н. Полякова. Пятилетним планом Новосибирскстроя для жилого района первой очереди строительства соцгорода (по 01.01.1932 г.) было установлено два типа жилой застройки: обобщественный (70%) и индивидуальный (30%); жилая застройка должна была состоять из жилкомбинатов вместимостью 1000 человек в каждом¹. В основу жилкомбината с обобщественным бытом лег выполненный в марте 1930 г. студентами МВТУ (под руководством А. Мордвинова) конкурсный проект жилкомбината на 1370 жителей для «города-коммуны» Автостроя.

Проект обобщественного жилого комбината был переработан архитектором А. Зильбертом и включал пять четырехэтажных жилых корпусов, двухэтажный обобщественный корпус и три двухэтажных детских корпуса. Первые два жилых комбината с обобщественным бытом начали строиться в западной части жилого района первой очереди строительства соцгорода. Каждый жилой корпус имел три типа комнат: одноместную (9 кв. м), двухместную (14 кв. м) и трехместную (21 кв. м). Одноместные комнаты, составлявшие около половины всей площади корпуса, располагались смежно друг с другом, чтобы в случае необходимости их можно было попарно объединить. В обобщественный блок должны были входить: кухня, столовая, комнаты отдыха, комнаты для занятий, библиотека, зал для собраний, помещения для физкультуры, центральный вестибюль и другие хозяйственные помещения. Детские ясли, размещавшиеся в двух корпусах (по 40-60 чел. в каждом), соединялись с жилыми зданиями теплыми переходами. Детский сад (на 80-120 детей) находился в отдельном корпусе. Как отмечалось в «Контрольных цифрах Новосибирскстроя на 30/31 год», все было «рассчитано на постепенное обобществление быта. До тех пор пока родители не сочтут для себя возможным передавать своих детей в детские ясли или в детский сад, они могут оставлять их у себя в жилых корпусах, понижая этим свою жилую норму; как только для них будет понятна целесообразность обобщественного воспитания детей, они могут передать их в детские учреждения комбината. В единственном вопросе индивидуалистические стремления человека не получают в таком комбинате удовлетворения – это в отношении приготовления пищи. Центр питания будет один и отдельных кухонь в жилых корпусах не будет. Любителям своей кухни придется в этом случае избрать в городе жилкомбинаты с индивидуальными квартирами»².

Согласно заданию Новосибирскстроя, жилые комбинаты с индивидуальными квартирами рассматривались «как явление временное» и должны были проектироваться так, «чтобы в любой момент их можно было бы при сравнительно небольших затратах средств переделать в жилкомбинаты с обобщественным обслуживанием быта». Запроектированные жилые четырехэтажные корпуса имели по девять квартир на этаже (шесть трехкомнатных и три двухкомнатных), каждая из которых оснащалась кухней. На территории планировалось разместить также общественный и детский корпуса³.

Размещение жилых комбинатов в жилом районе первой очереди предполагалось меридиональное, «без образования внутренних дворов» с площадью застройки 15%, свободная территория отводилась «под внутриквартальную зелень, площадки и партер». Внутри района – три широтно-ориентированные параллельные улицы, выполняющие «обслуживающую» функцию. На центральную магистраль выходили обобщественные



Рис. 1а. Новосибирск. Жилые дома соцгорода, построенные на основе проекта МВТУ, 1930-е гг. Фото автора, 2015 г.



Рис. 1б. Новосибирск. Жилые дома соцгорода, построенные на основе проектов Э. Мая, 1930-е гг. Фото автора, 2015 г.

блоки жилкомбинатов, образуя «архитектурно законченные площади». Детские корпуса располагались «непрерывной цепью» с запада на восток, примыкая с одной стороны к школьной зоне, а другой – к «физкультурному парку», и связывались с обобществленным блоком, соединенным посредством вестибюля с жилыми корпусами. Плотность населения в кварталах жилкомбинатов составляла 320 чел/га (без учета улиц). Улицы между жилыми корпусами были пешеходными и окружались бульварами. Внутри каждого квартала находилась «достаточная зеленая площадь цветников» и детские площадки, расположенные в «зеленой полосе между промышленным и жилым районом по пути движения рабочего на производство и обратно». С юга жилой район ограничивался зеленой полосой, используемой для школьных зданий. Учреждения административно-общественного назначения были взаимосвязаны с планировкой всего города⁴.

Проект левобережного Новосибирска был представлен на Научно-техническом совещании картоиздательства НКВД РСФСР, состоявшемся в Москве в августе 1930 года. Итогом рассмотрения планировки явился ряд отзывов архитекторов и инженеров. А. Щусев, отметив «серьезность подхода к проблеме социалистического города», не признал удачной прямоугольно-диагональную планировку левобережья. Считая, что квартальная застройка жилыми комбинатами на 1000 человек «соответствует нормам... социалистических городов», эксперт в качестве ее недостатка назвал «стандартный», «однообразно» распределенный тип зданий⁵. Более критичным был отзыв С. Чернышева. Находя «приемлемой» «трактовку основной ячейки города – дома-коммуны», рецензент считал, что «механическое повторение одного типа жилого комбината рядами по обе стороны улицы» не станет «удачным решением архитектурного ансамбля»⁶.

Наиболее подробной была рецензия В. Поморцева, в которой большое внимание уделялось санитарно-гигиеническим аспектам. Признавая «правильным» «принцип организации социалистического города... с санитарной точки зрения», он предлагал «несколько отодвинуть застройку к югу», увеличив тем самым ширину защитной зеленой полосы между жилыми и промышленными районами, что также позволило бы снизить уровень шума от заводов и железной дороги. Исходя из соображений аэрации кварталов и учитывая пространственное решение жилых комбинатов, эксперт определил, что высота жилых корпусов не должна превышать трех этажей. Отмечая, что «детальная разработка домов не входит в программу работы авторов проекта», рецензент высказал свое мнение по поводу предложенного проектировщиками типа жилых зданий. Расположение межквартирных коридоров в середине жилого корпуса считалось им «не совсем удачным», поскольку они «всегда будут темны», особенно в северном конце. Такая планировка

зданий создавала, по его мнению, и «неравномерность, несправедливость» инсоляции квартир, наиболее невыгодное положение из которых имели квартиры, ориентированные на восток («короткие» утренние часы). Автор отзыва предлагал применить одностороннее расположение квартир с межквартирными коридорами с западной стороны, расширив и превратив их в «залы дневного пребывания», чтобы тем самым стимулировать жителей домов, приходящих после работы, общаться, отдыхая «при вечерних лучах солнца». В целом план жилой застройки и размещение детских учреждений были признаны критиком целесообразными⁷.

Основой для разработки двенадцати жилых домов, размещенных в восточной части жилого района первой очереди строительства новосибирского соцгорода (1930-1931 гг.), послужили типовые проекты бригады немецкого архитектора Э. Мая, работавшего в СССР в начале 1930-х гг. и предложившего в качестве главного принципа планировки жилого квартала строчную застройку. Строчная застройка представляла собой ряд меридионально поставленных параллельно друг другу жилых корпусов; перпендикулярно пересекая ряды застройки, проходили жилые улицы. Преимущества такой системы планировки квартала, по мнению ее разработчиков – немецких функционалистов О. Хезлера, В. Гропиуса, Б. Таута, заключались как в экономичности (применение типизации), так и в санитарно-гигиенической целесообразности: глухие торцы домов выходили на улицу, а все квартиры ориентировались окнами в проветриваемые зеленые дворы и имели равные условия инсоляции (либо с востока, либо с запада). Каждый из двенадцати жилых домов соцгорода состоит из пяти трехэтажных рядовых секций; крайние секции зданий решены с глухими торцами (рис.1 а,б). Главные фасады каждой пары жилых зданий обращены друг к другу, благодаря чему дома имеют общий двор с детскими площадками, а между задними фасадами располагаются зеленые зоны.

Бригадой Э. Мая внедрялись идеи «социального поселка» и «минимальной квартиры», реализованные им во Франкфурте-на-Майне, целью которых было улучшение жилищных условий рабочих. Если в их первых проектах для СССР системе общественного обслуживания уделялось мало внимания, то со временем ее роль в структуре города существенно возросла. Бригадой Э. Мая были разработаны общие принципы планировки соцгородов, включающие проекты типовых кварталов и типового района, а также несколько типов жилых зданий для индивидуального и коллективного проживания, нашедшие применение в городах Западной Сибири (Кемерово, Новокузнецк, Ленинск-Кузнецкий, Прокопьевск).

В мае 1930 г. было принято постановление ЦК ВКП (б) «О работе по перестройке быта». В данном документе сама идея переустройства быта не осуждалась и создание соцгородов и домов-коммун признавалось как перспективное, но не своевременное направление градостроительного развития страны. В постановлении отмечалось, что «проекты перепланировки существующих городов и постройки новых исключительно за счет государства, с немедленным и полным обобществлением всех сторон быта трудящихся» есть «крайне необоснованные, полуфантастические, а потому чрезвычайно вредные попытки «одним прыжком» перескочить через те преграды... которые коренятся, с одной стороны, в экономической и культурной отсталости страны, а с другой – в необходимости в данный момент максимального сосредоточения всех ресурсов на быстрой индустриализации страны» и реализация таких проектов может привести к «жесткой дискредитации самой идеи социалистического переустройства быта» [2]. ЦК постановил: «Дать указания о правилах постройки рабочих поселков и отдельных жилых домов для трудящихся» с развернутым общественным обслуживанием; обеспечить эти поселки водопроводом, электроосвещением, клубами, школами, коммунальными учреждениями – все с максимальным удобством при максимальном удешевлении строительства; увеличить жилищное строительство через жилищную кооперацию за счет

привлечения средств населения; расширить производство оборудования для предприятий коммунального обслуживания и др. [2]. Таким образом, дома-коммуны отошли на второй план, уступив место домам переходного типа, предполагавшим постепенный переход к обобществлению быта с учетом социоэкономических возможностей государства.

Жилая застройка в проекте планировки Кузнецка

В сентябре 1930 г. СТО СССР и Госпланом СССР была утверждена «Программа составления эскизных проектов планировки и застройки городов Магнитогорска и Кузнецка и типов жилых зданий». Согласно программе, расчетная численность Кузнецка устанавливалась в 40 000 жителей. Население распределялось по типам жилья следующим образом: 12% жителей города должно было проживать в общежитиях, 13% – в домах-коммунах, 75% – в домах с индивидуальными квартирами. Индивидуальные квартиры подразделялись на три группы, которые имели разные доли в многоквартирном фонде: многокомнатные общей площадью более 70 кв.м – 35%, четырех- и пятикомнатные общей площадью 60 – 70 кв. м. – 55%, двух- и трехкомнатные общей площадью 30 – 50 кв. м – 10%. Вместимость обобществленных жилых комбинатов устанавливалась от 500 до 2000 человек, а минимальная норма жилой площади – 6 кв. м на человека. В жилых зданиях или в кварталах должны были предусматриваться помещения общего пользования (ванные, душевые, уборные, кухни), а в жилых комнатах – рационально располагаться предметы стандартизированной мебели. Кроме того, в структуру жилых комбинатов должны были включаться учреждения социально-бытового обслуживания (детсады, столовые, прачечные, парикмахерские, клубы и др.). Высота жилых зданий определялась в четыре – пять этажей при высоте жилых помещений 2,8 м, а общественных – до 4 м; конструкциями стен могли служить кирпич, дерево, а также местные материалы. В программе указывалось, что проектировщикам «необходимо стремиться к достижению наибольшей экономии в строительстве», что могло осуществляться за счет использования облегченных конструкций, применения стандартизованных деталей, местных стройматериалов и рациональности объемно-планировочных решений зданий⁸.

На состоявшемся в марте 1931 г. заседании технических советов ГУКХ СССР, Союзстроя ВСНХ СССР и Цekomбанка был рассмотрен проект планировки соцгорода Новокузнецка и типы жилых зданий, разработанные бригадой Э. Май. Поскольку население Новокузнецка за пять предшествующих лет увеличилось в пятнадцать раз и к марту 1931 г. достигло 46 000 человек⁹, расчетная численность города была увеличена до 83 000 жителей. В основу проекта планировки Новокузнецка лег составленный чуть ранее проект планировки Магнитогорска. Планировочное решение соцгорода в виде отдельных кварталов («суммы кварталов»), каждый из которых рассчитывался на население до 10 000 человек и включал основные культурно-бытовые функции, Э. Май обосновывал возможностью обеспечения жителей квартала необходимыми обслуживающими учреждениями еще до того, как будет построен жилой район целиком. Кроме того, сокращение расстояний от общественных объектов до жилья позволило бы минимизировать расходы на перемещение людей; в этом, по мнению немецкого архитектора, заключалось основное отличие соцгорода от города капиталистического типа. Кварталы разделялись зелеными насаждениями и связывались улицами местного значения. Все транзитные пути не пересекали центры жилых районов, а проходили вдоль их границ, что Э. Май считал «первым требованием» планировки города¹⁰.

В отношении проектирования жилья Э. Май полагал нерациональным для каждого города разрабатывать заново типовые решения домов. По его мнению, типовые проекты жилых зданий, созданные для Магнитогорска, должны использоваться и при строительстве Кузнецка. Необходимость таких действий обосновывалась недостатком профессиональных проектных кадров и нежеланием тратить время, которое можно было бы посвятить «более важной и ответственной работе»¹¹.

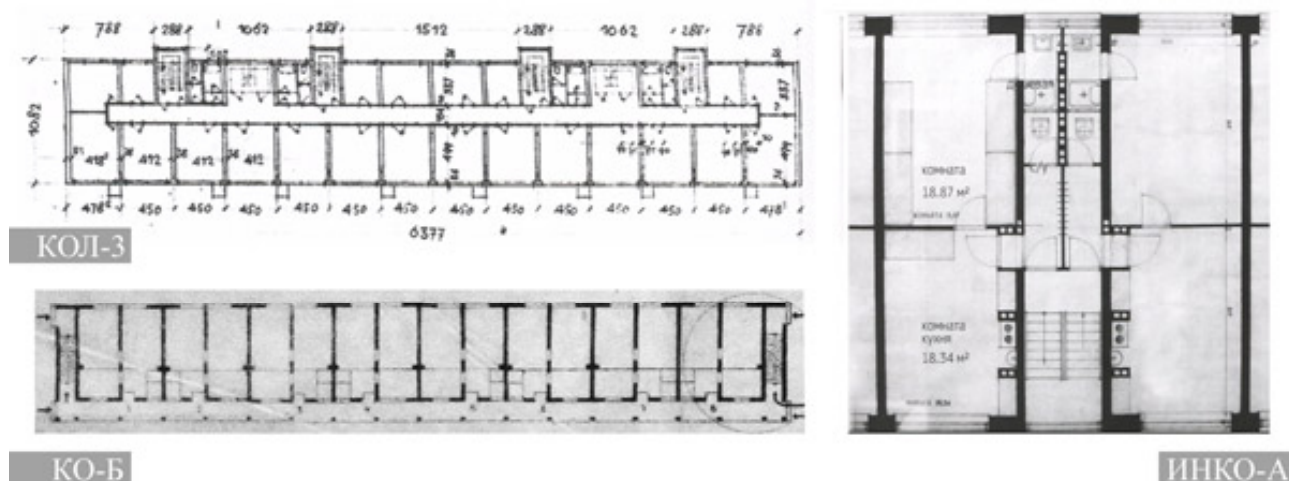


Рис. 2. Планировки жилых домов, разработанные бригадой Э. Мая. Источник: СА etc. – 2012. – №3.– С. 173-175.

Ратуя за строительство домов-коммун, Э. Май выступал против проектирования жилых домов с многокомнатными «буржуазными» квартирами, имевшего место в городах Кузбасса. Такие пяти-, шестикомнатные квартиры после заселения превращались в коммунальные, что значительно ухудшало качество жизни людей. Совместное проживание нескольких семей, по мнению немецкого специалиста, не способствовало воспитанию коллективизма, а, наоборот, дискредитировало его. Ссылаясь на отсутствие у государства финансовых возможностей для строительства домов-коммун с полным обобществлением быта, Э. Май предлагал строить дома с индивидуальными ячейками для каждой семьи и одиночек. Переход к полному обобществлению быта архитектор видел в постепенном строительстве столовых, детских садов и др. помещений общественного назначения, позволявших жильцам добровольно отказаться от приготовления пищи и воспитания детей. Связь жилья с общественными помещениями могла бы осуществляться посредством широкого коридора, расположенного на первом этаже дома¹².

Бригадой Э. Мая было разработано несколько типовых проектов жилых домов для коллективного и индивидуального проживания с различными объемно-планировочными решениями (галерейные, коридорные, секционные). Типы домов, спроектированные ранее для Магнитогорска, предлагались и для строительства в Кузбассе. Галерейный тип дома (КО – Б) применялся при широтной постановке здания; все жилые ячейки были одинаковые и имели ориентацию на южную сторону, общий коридор располагался вдоль северной стороны. Жилая ячейка состояла из прихожей, санузла и двух смежных жилых комнат, в одной из которых располагалась кухня-ниша. Для меридиональной ориентации был разработан коридорный тип дома (КОЛ – 3), планировка которого включала расположенные вдоль одной стороны здания ячейки на двух человек, а вдоль другой – ячейки для одиночек. На каждом этаже размещались две общих кухни и четыре санузла с ванными. Наиболее целесообразным типом Э. Май считал секционные дома с двумя квартирами на этаже. Один из типов жилых домов (ИНКО-А) состоял из двухкомнатных квартир. Комнаты каждой квартиры ориентировались на противоположные стороны дома и проектировались смежными; в первой имелась кухня-ниша, через вторую комнату можно было попасть в душевую; санузел располагался в прихожей. В целях решения жилищной проблемы Э. Май предлагал вариант перепланировки квартир для покомнатно-посемейного заселения, предусматривающий отдельный вход в каждую комнату с лестничной площадки, а также общий санузел и душевую на этаже. Правительственной комиссией был принят вариант секции с трехкомнатной и двухкомнатной квартирами на этаже. Каждая из квартир включала изолированную кухню, а трехкомнатная – еще и одну изолированную комнату, что позволяло превратить эту квартиру в коммунальную¹³ (рис. 2).



Рис. 3а. Магнитогорск. Трехэтажные жилые дома соцгорода, 1931 г. Источник: www.ru-sovarch.livejournal.com/678699.html (фото); Конышева Е.В., Меерович М.Г. Эрнст Май и проектирование соцгородов в годы первых пятилеток. - М., 2012. - С. 122 (план типового этажа)

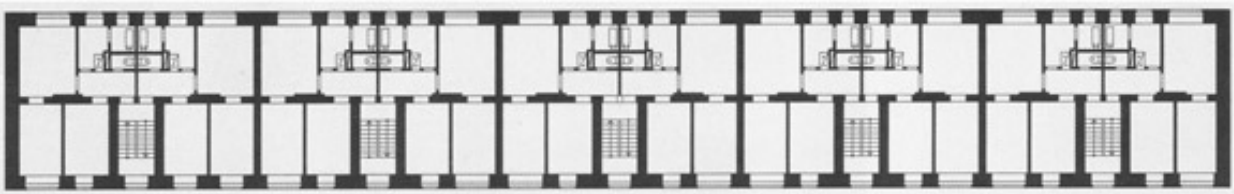


Рис. 3б. Новокузнецк. Трехэтажные жилые дома соцгорода, 1931 г. Источник: www.nemologos.livejournal.com/74407.html (фото); Захарова И.В. Архитектурное наследие Кузбасса 1910-1930-х гг.: Материалы к своду памятников архитектуры Кемеровской области. – Кемерово, 2005. – С. 59 (план типового этажа)

Высоту жилых зданий Э. Май предлагал ограничить двумя-тремя этажами, что было вызвано острым дефицитом кирпича и других стройматериалов в регионе. Только дома-коммуны предполагались в четыре этажа. По мнению Э. Мая, двухэтажные дома могли возводиться из бруса или строиться по каркасной технологии с применением в качестве обшивки фибролита, а в качестве утеплителя – шлака. Для строительства трехэтажных домов немецкий специалист предлагал также две стеновых конструкции: кирпичную трехслойную с засыпкой шлаком (по системе Герарда) и комбинированную, в которой



Рис. 4а. Магнитогорск. Четырехэтажные жилые дома соцгорода, 1930-е гг. Источник: www.ru-sovarch.livejournal.com/678699.html



Рис.4б. Новокузнецк. Четырехэтажные жилые дома соцгорода, 1930-е гг. Источник: Захарова, И.В. Архитектурное наследие Кузбасса 1910-1930-х гг.: Материалы к своду памятников архитектуры Кемеровской области. – Кемерово, 2005. – С. 59

первый этаж должен был быть кирпичный, а остальные – каркасные. Фахверковая технология, примененная при застройке Магнитогорска, по мнению Э. Мая, могла использоваться и при строительстве жилья в Кузнецке. Каркас фахверка собирался из досок и устанавливался на кирпичную стену нижнего этажа; в качестве стенового материала использовались оштукатуренные глиняные блоки; наружной обшивкой являлся окрашенный карболинеумом толь¹⁴.

Однако не только конструктивные особенности определяли этажность жилых зданий. По мнению ряда специалистов, рассматривавших проекты застройки городов Кузбасса, необходимость строительства домов низкой этажности обуславливалась также уровнем благоустройства поселений. Отсутствие в начале 1930-х централизованного теплоснабжения и канализации не позволяло возводить дома выше двух этажей. Но с учетом перспектив развития в городах Кузбасса инженерных коммуникаций правительственной комиссией было одобрено трехэтажное строительство в них¹⁵.

Идея соцгорода Новокузнецка реализовалась в виде кварталов, включающих строчную жилую застройку и расположенные между группами домов здания образовательного назначения. В 1931 г. по переработанным проектам немецких архитекторов началось строительство трех- и четырехэтажных жилых домов. Трехэтажные дома имеют пять рядовых секций с двумя квартирами на этаже; каждая квартира состоит из трех комнат, маленькой кухни, ванной и санузла (рис. 3). Построенные позже дома в четыре этажа отличаются более комфортными условиями проживания и менее аскетичным видом за счет размещения на фасадах прямых и угловых балконов, ризалитов лестничных клеток, обрамления окон (рис. 4). В послевоенное время некоторые трехэтажные дома были надстроены четвертыми этажами. Жилые здания представляли собой дома переходного типа и предполагали наличие в каждом квартале учреждений социально-бытового обслуживания. Однако в силу экономических обстоятельств эти объекты так и не были реализованы, что вызвало массу жалоб со стороны жильцов на маленькие кухни и ванны. Как отмечал сам Э. Май, «сначала решили иметь общую столовую, строили без кухни. Теперь нет ни кухни, ни столовой»¹⁶.

Несмотря на наличие некоторых положительных качеств строчной застройки, со временем выявился ряд ее недостатков. Построенные в кварталах первой очереди левобережного Новосибирска «строчки» с их открытыми пространствами не препятствовали прохождению сквозных ветров, что снижало уровень комфортности проживания, особенно

в холодное время года, а также не защищало дворы от шума и пыли улиц. Выходящие на улицу квартала однотипные боковые фасады жилых зданий не способствовали организации архитектурного ансамбля. К тому же сами дома, имевшие достаточно скромный облик, не удовлетворяли «эстетических запросов» населения. Во второй половине 1930-х гг., когда произошла переоценка художественных ценностей в архитектуре, проекты Э. Мая получили название «убогий «ящичный» примитив», его жилые здания – «дома-коробки», строчная застройка – «улица гробов», город – «мертвая схема» [3]. В газете «Советская Сибирь» соцгород Новокузнецка получил название «казарменный город», включающий «однотипные коробки зданий, абсолютно без каких-либо украшений», расположение которых сравнивалось с солдатами в строю [4]. Жилые здания соцгородов страны не отличались индивидуальностью облика, а планировка жилых кварталов не учитывала особенностей ландшафта места строительства, что не способствовало созданию архитектурной выразительности застройки [5]. В конце 1930-х гг. часть многоквартирных зданий жилого района первой очереди строительства новосибирского соцгорода и некоторые жилые дома соцгорода Кузнецкого металлургического комбината получили декоративное оформление в стилистике «сталинского ампира».

Выводы

1. Развитие городов Западной Сибири как крупных промышленных центров страны повлияло на реализацию в них планировочных принципов соцгорода и на создание проектов жилищ нового типа.

2. В строительстве жилых зданий соцгородов региона использовались проектные решения, разработанные для других городов страны, но приспособленные к местным условиям.

3. Формирование жилой застройки соцгородов в виде однотипных домов функционалистской архитектуры и их строчная планировочная организация привели к появлению ряда эксплуатационных и эстетических недостатков.

4. Отличие жилых зданий соцгородов Западной Сибири от созданных по аналогичным проектам жилищ других соцгородов заключалось: в планировочном решении квартир, в габаритных размерах, в фасадных элементах и в некоторых конструктивных деталях. Ни в планировочной схеме жилого квартала, ни в объемно-пространственном и стилистическом решении жилых домов региональная специфика не проявилась.

Примечания

¹ГАНО. Ф. Р-12. Оп. 1. Д. 1914. Л. 33.

²ГАНО. Ф. Р-12. Оп. 1. Д. 1914. Л. 21.

³ГАНО. Ф. Р-12. Оп. 1. Д. 1914. Л. 21.

⁴ГАНО. Ф. Р-12. Оп. 1. Д. 1914. Л. 33-34.

⁵ГАНО. Ф. Р-12. Оп. 1. Д. 1914. Л. 42.

⁶ГАНО. Ф. Р-12. Оп. 1. Д. 1914. Л. 40.

⁷ГАНО. Ф. Р-12. Оп. 1. Д. 1914. Л. 43-44.

⁸ГАРФ. Ф. А-314. Оп.1. Д. 7667. Л. 113-121.

⁹ГАНО. Ф. Р-47. Оп. 1. Д. 1206. Л.101.

¹⁰ГАРФ. Ф. А-314. Оп.1. Д. 7737. Л. 15-16.

¹¹ГАРФ. Ф. А-314. Оп.1. Д. 7737. Л. 21.

¹²ГАРФ. Ф. А-314. Оп.1. Д. 7737. Л. 22.

¹³ГАРФ. Ф. А-314. Оп.1. Д. 7737. Л. 23-25.

¹⁴ГАРФ. Ф. А-314. Оп.1. Д. 7667. Л. 22.

¹⁵ГАРФ. Ф. А-314. Оп.1. Д. 7737. Л. 141.

¹⁶АИКМК. Оп.2. Д. 22. Л. 52.

Библиография

1. Сибирская краевая плановая комиссия. Материалы к пятилетнему плану развития народного хозяйства и культурного строительства Сибирского края. – Новосибирск: Сибкрайиздат, 1930. – Разд. паг.
2. О работе по перестройке быта: Постановление ЦК ВКП (б) // КПСС в резолюциях и решениях съездов, конференций и пленумов ЦК (1898-1986). Т. 5. 1929-1932. – М.: Политиздат, 1984 – С. 118–119.
3. Мостаков, А. Безобразное «наследство» архитектора Э. Мая / А. Мостаков // Архитектура СССР. – 1937. – № 9. – С. 60-63.
4. Советская Сибирь. – 1935. – 18 мая.
5. Блохин, П. Планировка жилых кварталов соцгорода / П. Блохин // Архитектура СССР. – 1933. – № 5. – С. 4–5.

Произведение «ПРОЕКТИРОВАНИЕ ЖИЛЬЯ НОВОГО ТИПА СОЦГОРОДОВ ЗАПАДНОЙ СИБИРИ В ПЕРВОЙ ПЯТИЛЕТКЕ», созданное автором по имени Хиценко Евгений Владимирович, публикуется на условиях лицензии Creative Commons «Attribution-ShareAlike» («Атрибуция — На тех же условиях») 4.0 Всемирная. Разрешения, выходящие за рамки данной лицензии, могут быть доступны на странице hic_evlg@mail.ru.



Хиценко Евгений Владимирович
кандидат архитектуры, доцент,
Новосибирская государственная архитектурно-художественная академия,
Новосибирск, Россия, e-mail: hic_evlg@mail.ru

Статья поступила в редакцию 26.03.2015
Электронная версия доступна по адресу: http://archvuz.ru/2015_2/14
© Е.В. Хиценко 2015
© УралГАХА 2015

DESIGN OF HOUSING OF A NEW TYPE, SOCIALIST TOWN, IN WESTERN SIBERIA DURING THE FIRST FIVE-YEAR PERIOD

Khitsenko Evgeny V.

PhD (Architecture), Associate Professor,
Novosibirsk State Academy of Architecture and Arts,
Novosibirsk, Russia, e-mail: hic_evvg@mail.ru

Abstract

The article identifies the typology and functional organization of housing of a new type designed for the cities and towns of Western Siberia during the first five-year period. Analysis involves housing combine projects and spatial, structural and planning features of residential buildings. The critical responses of the professional community and the directives of authorities of different levels concerning housing construction in the socialist towns of the region are reviewed. Much attention is paid to the activity of Ernst May in Western Siberia, who made a huge contribution to the realization of the idea of 'socialist town' and to the designing of housing of a new type in the USSR. The approach of this German expert to the solution of town-planning, engineering, social and economic tasks is analyzed. The positive and negative sides of the residential architecture of the socialist towns considered are revealed.

Key words

Soviet architecture, residential architecture, architecture of Western Siberia, socialist town

References

1. The Siberian regional planning commission. Materials for the five year plan of development of the national economy and cultural construction in Siberia. Novosibirsk: Sibkrazizdat, 1930. (in Russian)
2. On Lifestyle Changing Work: The Resolution of the Central Committee of VKP(b). CPSU in resolutions and decisions of congresses, conferences and plenums of the Central Committee (1898-1986). Vol. 5. 1929-1932. Moscow: Politizdat, 1984. Pp.118–119. (in Russian)
3. Mostakov, A. (1937) The ugly "heritage" of the architect E. May. Architecture of the USSR, No. 9, pp.60-63. (in Russian)
4. Soviet Siberia. 1935. 18 May. (in Russian)
5. Blokhin, P. (1933) The Planning of Residential Areas of Socialist Town. Architecture of the USSR, No. 5, pp.4–5. (in Russian)

Article submitted 26.03.2015

The online version of this article can be found at: http://archvuz.ru/2015_2/14

© E.V. Khitsenko 2015

© USAAA 2015