

## **МОДЕЛИ ОПИСАНИЯ ГОРОДА В КОНТЕКСТЕ ИСТОРИЧЕСКОЙ ЭВОЛЮЦИИ**

УДК: 72.01  
ББК: 85.110

**Данилова Элина Викторовна**

кандидат архитектуры, профессор,  
Самарский государственный технический университет,  
Самара, Россия, e-mail: red\_avangard@mail.ru

**Бакшутова Дарья Владимировна**

магистрант,  
Самарский государственный технический университет,  
Самара, Россия, e-mail: bakshutova94@gmail.com

### **Аннотация**

*Растущая сложность города определяет создание моделей описания, которые применяются при исследовании и проектировании. Модели описания основываются на артикуляции отдельных слоев, из которых формируется урбанистическая структура. Анализируются изображения города на исторических картах. Выявляется шесть основных представлений города, которые сложились к началу XX в. Исследуются и приводятся в качестве примеров современные исследовательские подходы и проектные концепции, которые представлены в статье как графические модели. Устанавливается взаимосвязь исторических представлений и современных моделей описания города.*

### **Ключевые слова**

*репрезентация, модели описания, урбанистическая структура, карта города*

Город, оставаясь самой устойчивой формой социальной организации, постоянно изменяется. Меняется, прежде всего, демография, политическое устройство, и вслед за этим – структура и составляющие город элементы: границы, районы, пути, пространства, жилые единицы и монументы. Скорость изменений пространственной организации тождественна скорости урбанизации – радикальные изменения городских структур следуют и продолжают следовать волнам урбанизации. Следы каждого времени отражаются в урбанистической структуре, превращая город в сверхсложный объект исследования и проектирования. Это закономерно, поскольку город как основная форма человеческой жизнедеятельности соотносится как с живыми, так и с неживыми системами. Город в равной степени подвергается воздействию со стороны физических процессов, подчиняется закономерностям эволюции биологических структур и в то же время является постоянным местом человеческого творчества. Рациональное и иррациональное, естественное и искусственное, материальное и нематериальное сосуществуют в городе как в чистом виде, так и в виде запланированных и случайных союзов.

Первая проблема, с которой сталкивается исследователь, организатор или проектировщик, заключается в том, как выделить из хаоса городской структуры те или иные качества, свойства, объекты, чтобы дать более или менее артикулированное представление о существующем урбанистическом порядке. Нет ничего удивительного в том, что репрезентация и визуализация порядка находятся в прямой зависимости от дисциплинарного поля, в котором находится исследователь. Так, биолог будет видеть и репрезентовать город как экосистему, литератор – как текст, физик – как силовые поля и потоки, музыкант – как полифонию, математик – как систему уравнений, художник – как атмосферу и форму. Специфические профессиональные инструменты определяют и избранность взгляда. Общая репрезентация города скорее возможна как бесконечно многослойная структура, в которой слои умножаются по мере погружения

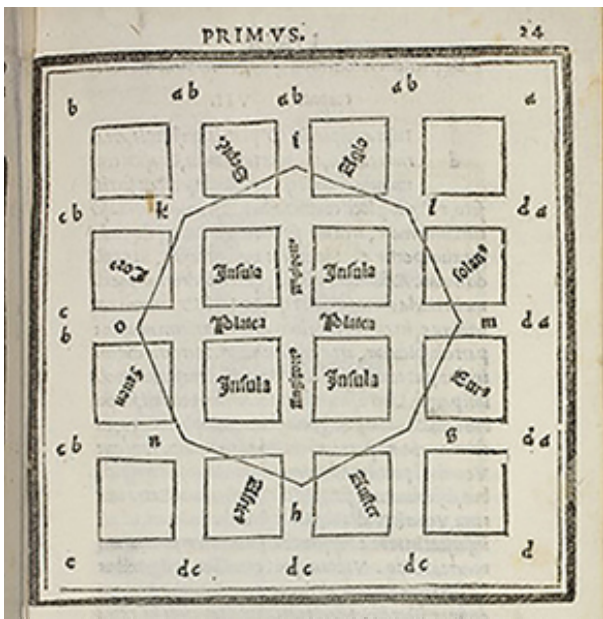


Рис. 1. Схема города Витрувия. Издание Фра Джокондо 1522 г. Источник: <http://echo.mpiwg-berlin.mpg.de/ECHOdocuView?url=/mpiwg/online/permanent/library/CR6A48HS/>

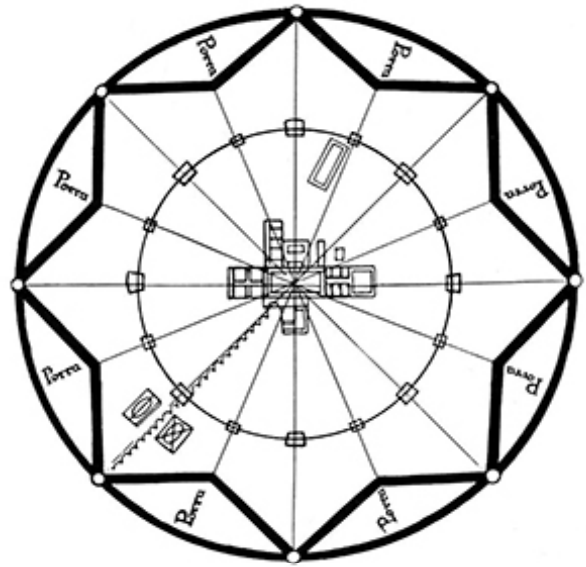


Рис. 2. Антонио Аверлино (Филарете). Сфорцинда 1474 г. Источник: <https://en.wikipedia.org/wiki/Sforzinda>

в исследование и изучение. Проблема репрезентации профессионального взгляда на город, таким образом, сводится к проблеме отбора необходимых позиций, слоев, объектов, общая сумма которых доступна для понимания, и при этом вносит новое качество в исследование. Эта проблема репрезентации и вытекающая из нее задача отбора существуют в архитектуре и градостроительстве на протяжении всей истории западной цивилизации. Задача решалась и решается двумя путями – вербальным описанием и графической репрезентацией, и одно невозможно без другого. Вербальное описание – суть выражения концептуального фокуса, который формируется эпохой, картиной мира, и чаще всего предшествует графической репрезентации. Графическая репрезентация, в свою очередь, открывает путь созданию моделей, в которых заключены наиболее характерные свойства, представленные в концентрированном виде. Модели являются необходимым инструментом анализа и проекта. Исторический экскурс проливает свет на формирование современных моделей описания города. Можно выделить шесть типов представлений о городе, которые возникли в ходе исторического развития и показали себя как устойчивые на протяжении длительного времени. Каждое из представлений реализовывалось в образе города, получавшем графическую репрезентацию в виде карт, схем или других изображений, из которых впоследствии складывались модели описания.

**Город как диаграмма.** Впервые схематичное описание города возникает у Витрувия (I в. до н.э.). Последовательность описания точно соответствует стадиям проектирования и строительства города, что было необходимо в эпоху урбанистической экспансии Римской империи. Витрувий рассматривает город как объект архитектурного проектирования. Описание носит нормативный характер. Это качество позволило издателям трактата Витрувия в эпоху Возрождения создать иллюстрации-диаграммы, в которых город изображался как графическая конструкция (рис. 1). Этот же подход в XV-XVI вв. был распространен на представление об идеальном городе. Именно как диаграммы выглядят планы идеальных городов, начиная с самого первого города – Сфорцинды Филарете (1474) (рис. 2). На передний план в таких диаграммах выходит форма города, фортификации, планировочная структура. Это и есть основные темы и задачи в градостроительстве Возрождения. Интересно, что в период, когда стала развиваться тема сохранения античного наследия, известный антиквар



Рис. 3. Фабио Кальве. Иллюстрация из *Antiquae Urbis Romae cum regionibus simulacrum* 1527. Источник: [https://upload.wikimedia.org/wikipedia/commons/1/1c/Antiquae\\_urbis\\_Romae\\_cum\\_regionibus\\_simulacrum\\_-\\_Via\\_Palatina.jpg](https://upload.wikimedia.org/wikipedia/commons/1/1c/Antiquae_urbis_Romae_cum_regionibus_simulacrum_-_Via_Palatina.jpg)

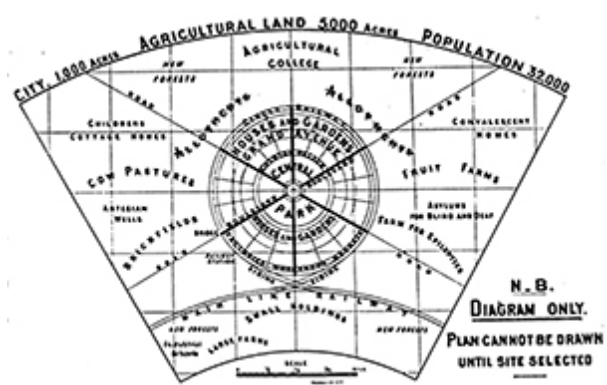


Рис. 4. Э. Говард. Схема города-сада. 1898. Источник: <http://discoveringurbanism.blogspot.ru/2009/06/ebenezer-howards-garden-city-concept.html>

Фабио Кальве для своего издания *Antiquae Urbis Romae cum regionibus simulacrum* в 1527 г. создает диаграмму расположения античных памятников, сближающую схемы идеальных городов с представлением о присутствии античного идеала в современном окружении. Диаграмма Кальве (рис. 3) заставляет зрителя не отвлекаться на реальный сложный хаос рисунка улиц и вынуждает его фокусироваться на главном. Диаграммы возвращаются в профессиональный оборот наряду с поиском урбанистических форм в индустриальную эпоху в конце XIX – начале XX в. Схемы города-сада Э. Говарда 1898 г. (рис.4) соответствовали очередной волне урбанизации и положили начало созданию новых идеальных конструкций города. Для модернистов диаграммы стали наиболее востребованным инструментом. Развитие графического дизайна в 20-30-е гг., презентация художественной конструкции в произведениях авангарда определяли и язык архитекторов-градостроителей. Планы-диаграммы модернистов Ле Корбюзье и группы ГАТСПАС для Барселоны 1931 г. (рис. 5), группы МАРС для Лондона 1933–1942 гг. или Г. Шаруна для Берлина 1945–1946 гг. представляют собой доведенные до высшей степени минимализма схематичные изображения. Редукция плана до диаграммы является признаком поиска новой формы и новой структуры города.

**Город как картина.** Противоположностью схемам-диаграммам являются изображения, созданные для передачи образа города во всей возможной полноте. Первым дошедшим до нас подобным изображением был Мраморный план Рима, известный как *Forma Urbis Romae* 203–211 гг. (рис. 6). Размер плана 18x13 м. На ста пятидесяти мраморных плитах в одну линию изображены все строения Рима – от величественных монументов до рядовой застройки. План не имел утилитарного назначения – он служил украшением одного из помещений в храме Мира. Цель Мраморного плана заключалась в масштабной репрезентации самого сложного творения человека – города. Грандиозный и триумфальный образ города нашел свое отражение в развитии парадных карт в эпоху Барокко. В 1539 г. появляется полная карта Рима, выполненная А. Темпеста (рис. 7). Изображенный с высоты птичьего полета, Рим представлен с величайшей подробностью. Город вырезан из своего природного окружения и выглядит как удивительно сложное целое, самодостаточное в своей полноте. Парадные монументальные изображения города стали распространенными в эпоху Просвещения. Самым знаменитым является план Парижа, выполненный по заказу М.Э. Тюрго академиком Л. Бретезом 1734–1736 гг. (рис. 8). План размером 8 кв. м. изображал город в изометрической проекции и был предназначен для публичной демонстрации. Сегодня роль парадной масштабной презентации выполняют макеты городов, выставленные для всеобщего обозрения. Такой подход к городу как к монументальной



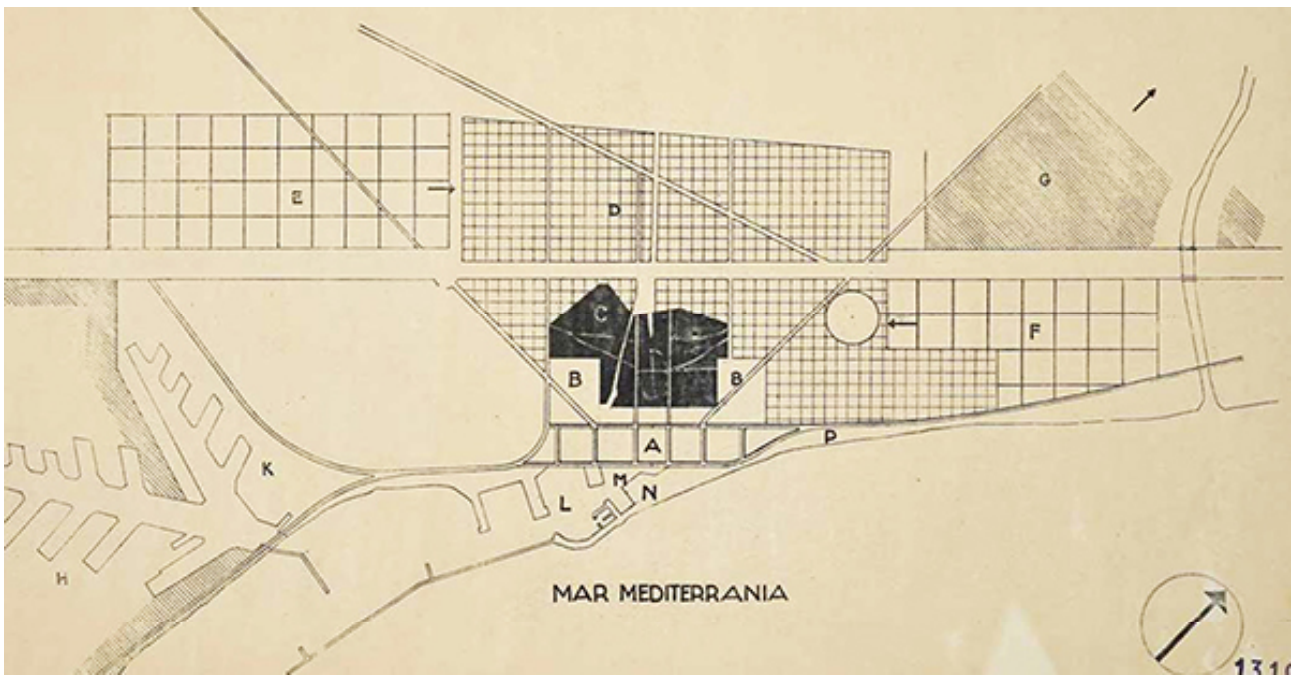


Рис. 5. Ле Корбюзье и группа GATCPAC. План Масиа для Барселоны. 1931.

Источник: <http://www.anycerda.org/web/es/arxiu-cerda/fitxa/esquemes-interpretatius-del-pla-macia-3/472>



Рис. 6. Мраморный план Рима 203-211 гг.

Источник: <http://www.ancient-origins.net/sites/default/files/field/image/Ancient-Map-of-Rome.jpg>

картине формируется в эпохи, когда становится возможной триумфальная презентация города в период его расцвета.

**Город как собрание монументов.** Традиция изображать город как собрание монументов появилась в Средние века. Эта традиция была обязана своим происхождением развитому паломничеству к святым местам и расцвела в контексте хаотически складывающейся системы коммуникаций. Одна из известных карт, воплощающая такой взгляд, – это карта Рима из часослова герцога Беррийского братьев Лимбург 1412–1416 гг. (рис. 9). На карте





Рис. 7. Антонио Темпеста. План Рима 1539 г.  
Источник: <https://images.metmuseum.org/CRDImages/dp/web-large/DP278701.jpg>

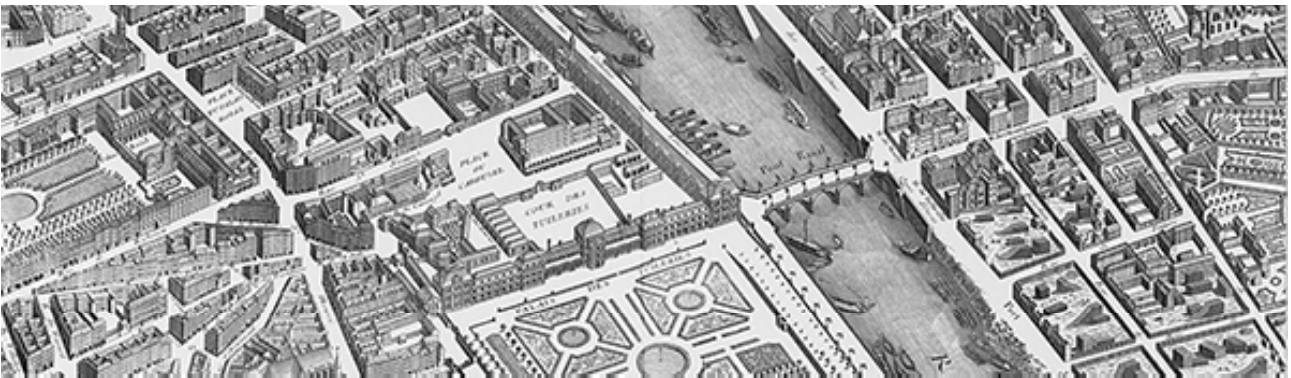


Рис. 8. Л. Бретез. План Парижа Тюрго 1734–1736 гг., фрагмент. Источник: [https://upload.wikimedia.org/wikipedia/commons/thumb/5/5e/Turgot\\_map\\_Paris\\_KU\\_15.jpg/1280px-Turgot\\_map\\_Paris\\_KU\\_15.jpg](https://upload.wikimedia.org/wikipedia/commons/thumb/5/5e/Turgot_map_Paris_KU_15.jpg/1280px-Turgot_map_Paris_KU_15.jpg)



Рис. 9. План Рима. 1412–1416 гг. Фрагмент. Часослов Герцога Беррийского. Источник: <https://i.pinimg.com/736x/81/50/14/8150147732760fafa1ad3d1f6e8ceced--antique-maps-illuminated-manuscript.jpg>

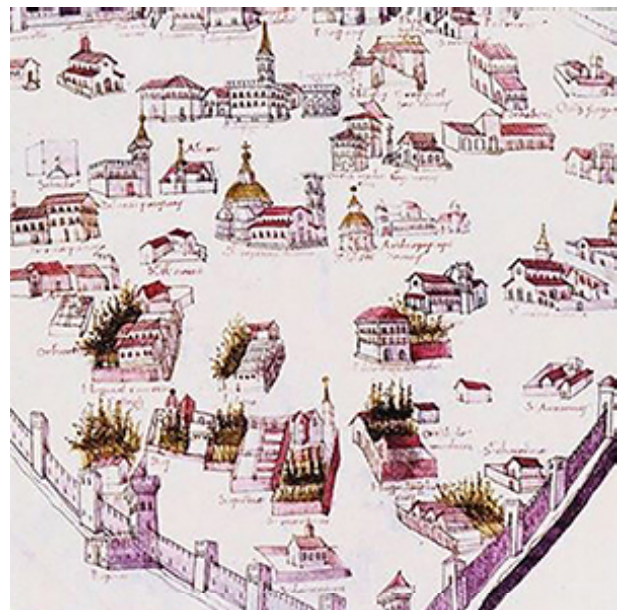


Рис. 10. Пьетро дель Массайо. План Флоренции. 1469. Фрагмент. Источник: <https://ru.pinterest.com/pin/487585097135505620/>





Рис. 11. Алессандро Строрци План Рима 1474 г. Фрагмент. Источник: [https://www.reddit.com/r/MapPorn/comments/1vfa1s/handmade\\_map\\_of\\_rome\\_in\\_1474\\_by\\_alessandro/](https://www.reddit.com/r/MapPorn/comments/1vfa1s/handmade_map_of_rome_in_1474_by_alessandro/)



Рис. 12. Карта Парижа с монументами. 1900. Фрагмент. Источник: [https://www.geographicus.com/P/AntiqueMap/NouveauParis Monumental-garnier-1900](https://www.geographicus.com/P/AntiqueMap/NouveauParis%20Monumental-garnier-1900)



Рис. 13. Буфалини План Рима 1551 г., фрагмент. Источник: <http://www3.iath.virginia.edu/waters/BufaliniComp/BufaliniComp.htm>



Рис. 14. Карта Лондона. 1775. Фрагмент. Источник: <https://blogs.carleton.edu/hist235/files/2016/03/1775detail-2fuc9wj.jpg>



Рис. 15. Трансформация Парижа 1854–1889. Фрагмент. Источник: [http://68.media.tumblr.com/f867277325cca80c6cb160f217e-ab55f/tumblr\\_nk7rt4UERv1rasn-q9o1\\_1280.jpg](http://68.media.tumblr.com/f867277325cca80c6cb160f217e-ab55f/tumblr_nk7rt4UERv1rasn-q9o1_1280.jpg)

изображены античные и христианские памятники, а сам город заключен в круг. В 1469 г. во Флоренции было предпринято издание «Географии» Птолемея. Издание включало карты Рима, Флоренции, Милана и других городов. Изображения были сделаны П. Массайо. И вновь город предстает как собрание монументов, дополненное небольшим количеством урбанистических объектов – монастырей, госпиталей, рынков (рис. 10). Знаменитая карта Рима А. Строрци 1474 г. (рис. 11) выполнена в этой же традиции. Изображения такого рода предназначались для путешественников. Традиция оказалась очень прочной, и ее продолжение обнаруживается в многочисленных атласах и картах для туристов, как, например, на карте Парижа с монументами 1900 г. (рис. 12). Собрание монументов – признак города, в котором среда не является однородной, как в случае модернистских проектов, но формируется артефактами, способными «держат» окружающее их пространство. Изображенный с такой точки зрения город способен рассказать о своей культуре и истории не менее наглядно, чем исторические





Рис. 16. Страсбург. Атлас городов земного мира 1572. Фрагмент. Источник: <https://www.raremaps.com/gallery/enlarge/29490>



Рис. 17. Дж. Ноли. План Рима. 1748. Фрагмент. Источник: <http://filimonastriantafyllou.com/TERRA-NULLIUS>

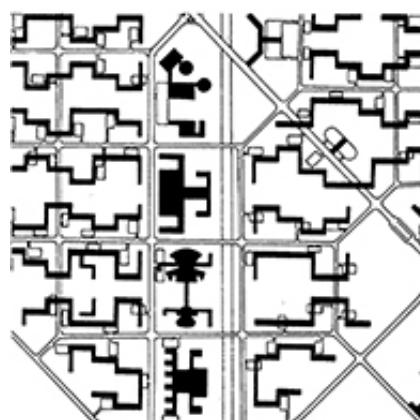


Рис. 18. Пример карты «Фигура-фон». Источник: <http://firm-ad.com/site/2012/11/26/curious-little-diagrams/#more-432>

и архивные документы. Плотность монументов демонстрирует уровень урбанистического и цивилизационного развития города и свидетельствует о значимости исторической памяти.

**Город как коммуникации.** Потоки паломников в Риме стали одним из оснований для реконструкции города Папой Сикстом V и Д. Фонтана. С развитием торговых путей и религиозных маршрутов урбанистическое пространство Европы все больше нуждалось в дорогах. И дороги выходят на передний план на картах и в проектах города. Первая из известных карт, на которой коммуникации стали центральным элементом, – карта Рима Буфалини 1551 г. (рис. 13). Буфалини изображает сеть дорог, которая создает новый образ города как пространства коммуникаций. Такое изображение города становится со временем распространенным. Известные планы Лондона после пожара 1666 г. в первую очередь предлагали варианты новой системы коммуникаций. В Лондоне система коммуникаций, благодаря мелкоразмерной сетке, была настолько развита, что иллюстраторы прибегали к гипертрофированному увеличению улиц, чтобы уместить все их названия (рис. 14). Восприятие города как линейной сети стало преобладающим в новых проектах реконструкции городов. План реконструкции Парижа Османа (1851) – это система новых коммуникаций, трансформировавших структуру старого Парижа (рис. 15). Рисунок коммуникаций стал графически узнаваем, а образ города, с этого момента сформированный характерной сетью дорог, стал преобладать над образом города монументов. Все эти изображения служили поводами для осмысления изменившейся структуры города в индустриальную эпоху и фокусировали внимание на транспортных проблемах. Транспорт стал одним из главных аспектов модернистского функционального города. Сегодня город в первую очередь осознается как пространство коммуникаций.

**Город как структура.** В 1544 г. была напечатана «Космография» С. Мюнстера, которая содержала изображения городов мира. Чуть позже появился во многом наследующий «Космографии» «Атлас городов земного мира» – *Civitates Orbis Terrarum*, изданный Ф. Хогенбергом и Г. Брауном (1572) [1]. Как и «Космография», «Атлас» состоял из трех типов изображений городов – это были планы, близкие к ним перспективные изображения с высоты птичьего полета и панорамы, сделанные на основе натуральных зарисовок, геодезических обмеров и описаний. Во всех изображениях присутствует схожий образ города – это целостный объект, который отделен от окружающего ландшафта и обладает уникальной урбанистической структурой. Кварталы, варьирующиеся от геометрически правильных до живописных, доминируют в изображении (рис. 16). Это город, который воссоздается как материальная и одновременно органичная целостность. Монументы являются лишь элементами целого, вертикальными доминантами, массивными акцентами в общей структуре. Такие изображения придавали городу архитектурное качество, создавали его смысл как коллективного объекта



Рис. 19. Й. Хофнагель Вид Севильи из «Атласа городов земного мира». 1572. Фрагмент. Источник: <https://www.pinterest.dk/pin/451767406353437396/>



Рис. 20. Ч. Бут. Карта бедности. 1889–1903. Фрагмент. Источник: [https://en.wikipedia.org/wiki/19thcentury\\_London#/media/File:Poverty\\_map\\_old\\_nichol\\_1889.jpg](https://en.wikipedia.org/wiki/19thcentury_London#/media/File:Poverty_map_old_nichol_1889.jpg)



Рис. 21. П. Аберкромби, Д.Г. Форшоу. County of London Plan. 1943. Фрагмент. Источник: <https://municipaldreams.wordpress.com/2014/07/15/the-county-of-london-plan-1943/>

творчества. Полнота и пустота в изображениях города становились элементами одного порядка. В XVIII в. появилась новая версия взаимодействия пустоты и полноты в структуре города – знаменитая карта Рима Д. Нолли 1748 г. (рис. 17). Рим представлен как совокупность открытых (белых) пространств, которые включают также пространства общественных и сакральных зданий, коммуникации и закрытых (черных) пространств рядовой застройки. Перетекающее общественное пространство, визуализированное на карте, усложнило восприятие образа города. Впоследствии карта Нолли стала примером сформированной в начале XX в. гештальт-концепции «фигура-фон», отражающей равное взаимодействие открытого и закрытого, понимание целого как пустоты и полноты [2]. Сегодня репрезентативная концепция «фигура-фон» постоянно применяется в архитектуре и градостроительстве (рис.18).

**Город как социум.** В «Атласе городов земного мира» на переднем плане карт или панорам изображены жители (рис. 19). Эти фигуры предвещают восприятие каждого города. Материальная структура, таким образом, увязывается с социумом. Со временем значение социума стало играть все большую роль в градостроительстве и градоустройстве. Именно социальная общественная жизнь стала ключом к изображению Рима на карте Нолли. Урбанистическое развитие, вызванное индустриализацией, породило масштабную миграцию в метрополии. Небывалый демографический рост не мог остаться без рефлексии. Город как социум появился в литературе. Например, многочисленные издания о лондонской жизни рисовали ужасы существования пролетариата в урбанистической бездне. Очевидно, что литературное описание должно было получить свою графическую визуализацию. Такой труд был проделан Ч. Бутом, который издал в 1889–1903 гг. семнадцать томов «Жизни и труда людей в Лондоне» [3]. Бут разделил все население Лондона на три класса – высший, средний и низший, которые, в свою очередь, подразделялись на группы с дифференцированным доходом. Так появились знаменитые «карты бедности», где застройка окрашена в цвет соответствующей социологическим исследованиям группы. Карты Бута показали другой Лондон, в котором существуют анклав бедноты, граничащие с компактными районами сравнительно благополучных и богатых (рис. 20). Эти карты стали первыми в области социальной картографии, развитой впоследствии в урбанистике. Но эти карты также внесли понимание в то, что город состоит не только из монументов и дорог, но также является, в первую очередь, местом обитания различных слоев социума. Представление города как социума изменило дальнейшее градостроительное проектирование, которое





Рис. 22. Шесть исторических моделей города и авторские концепции XX–XXI вв.

стало с этого момента социально ориентированным. Социальные карты открыли путь социальным и гуманитарным подходам к архитектурному и градостроительному проекту (рис. 21).

Шесть исторически развитых представлений, варьировавшихся от упрощенного изображения – «диаграммы» – до полного представления – «картины», – охватывали четыре главных аспекта – коммуникации, структуру, монументы и социум. Дальнейший проект города XX в. определил появление множества авторских концепций, которые были рождены из различных сочетаний и интерпретаций этих исходных образов (рис. 22). Результатом концептуального осмысления города стал ряд моделей, часть из них рассматриваются далее.

Модернистское градостроительство опиралось на модель города как системы функциональных зон (рис. 23). Согласно Афинской хартии (1933), основой современного города являются четыре функции: жилище, труд, отдых, передвижение. Модель призвана максимально рационально, пользуясь научными методами, организовать основные секторы человеческой деятельности. Центром внимания является жилище, которое должно быть обеспечено свежим воздухом, солнечным светом, доступом к рекреационным территориям. Промышленное производство размещается отдельно от жилых районов, вблизи железных дорог и магистралей. Транспортный каркас служит для соединения функций самым быстрым способом. Карты города «Афинской хартии» изображают автомобильные и железнодорожные магистрали, функциональные зоны и зеленые рекреационные пространства.

**Город как совокупность комьюнити** представлен П. Аберкромби и Д.Г. Форшоу в проекте генплана Лондона 1943 г. («County of London Plan»). Концепция предполагает, что город состоит из территориальных сообществ со своими функциональными и социальными особенностями. В проекте предлагается подчеркнуть идентичность существующих комьюнити, увеличить степень их автономности. Схема функционального и социального анализа, входящая в проект, наглядно визуализирует концепцию города, состоящего из территориальных сообществ. Карта лишена привычных элементов – дорог, улиц, кварталов, зданий (рис. 24). Комьюнити изображены как свободно расположенные среди зелени органические формы, внутри которых «плавают» таун-холлы и торговые центры. На карте также показан Сити – район общегородского центра; район Вест-Энда, включающий правительственный и университетский центр; зеленые пространства; промышленные территории.

Психогеография рассматривает город как психосоциальное пространство (рис. 25). Основные идеи психогеографии впервые были четко сформулированы в статье Г. Дебора



Рис. 23. Город как система функциональных зон

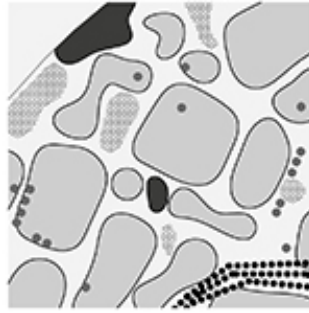


Рис. 24. Город как совокупность комьюнити



Рис. 25. Город как психосоциальное пространство



Рис. 26. Город как образная система

«Введение в критику городской географии» (1955) [4]. В качестве метода познания была разработана исследовательская практика дрейфа (*dérive*). «Дрейф» («поток») – бесцельное движение исследователя по изучаемой территории без заранее спланированного маршрута – ориентирами служат сиюминутные прихоти и эмоции исследователя. Знания, полученные во время таких исследований, позволяли сформировать психогеографический образ города, найти основные психогеографические точки его структуры. Наиболее известной из карт психогеографии города является карта Парижа «Обнаженный город», созданная в 1957 г. Г. Дебором и А. Йорном. На карту нанесены самые главные психогеографические точки города. Для соединения фрагментов использованы линии со стрелками, отражающие маршрут дрейфа и эмоциональные состояния (подъем или спад), испытанные в ходе эксперимента. В книге «Образ города» (1960) К. Линч рассматривает город как образную систему и выделяет ее наиболее характерные элементы: пути, границы, районы, узлы и ориентиры [5]. Эти компоненты сильнее всего участвуют в формировании запоминающегося образа. Пути – транспортно-пешеходный каркас города; коммуникации, вдоль которых возможно перемещение. Границы – линейные элементы, которые не используются для перемещения. Районы – части города, представляющие собой протяженную среду, обладающую определенным характером. Узлы – стратегические точки города, места концентрации, центры тяготения. Ориентиры – точечные элементы, выделяющиеся из множества. На формирование образа объекта оказывают влияние такие характеристики, как опознаваемость (различение объекта среди других) и вообразимость (способность объекта вызвать сильный образ) [5]. С помощью этих качеств различные элементы структуры города формируют свой образ и составляют общее представление о городе. Карты образа города визуализируют пути, границы, районы, узлы, точечные ориентиры, их расположение и взаимосвязь (рис. 26).

Понимание города как артефакта истории и памяти связано с концепцией А. Росси, которую он сформулировал в книге «Архитектура города» (1966) [6]. Как «архитектурный проект, выполненный в любой исторический период, является артефактом» [7], так и город может быть рассмотрен как феномен наследования памяти. А. Росси формулирует концепцию города как изделия, артефакта. Город как произведение искусства «находится между естественным и искусственным, являясь одновременно объектом природы и субъектом культуры» [6, с. 33]. В городе индивидуальная история и память реализуется в «жилой зоне», в процессах, происходящих с жилой застройкой, в знаках повседневной жизни [6, с. 18]. Коллективное осуществляется в «первичных элементах» – общественных монументах, коллективных артефактах, памятниках. Карта такого города визуализирует первичные элементы – места артикуляции коллективной памяти, а также жилые районы, сохраняющие память через свои типологические и структурные особенности (рис. 27). В концептуальном проекте «Город плененного земного шара» (1972), задуманном как образ манхэттенизма, Р. Колхас предлагает модель города как коллекции кварталов, каждый из которых представляет собой массивный





Рис. 27. Город как артефакт истории и памяти



Рис. 28. Город как коллекция кварталов



Рис. 29. Город как коллаж



Рис. 30. Город как пространственная структура

каменный пьедестал с водруженным сверху уникальным архитектурным сооружением (небоскребы Ле Корбюзье, изограммы Superstudio, трибуна Л. Лисицкого, архитектор К. Малевича и др.). Все кварталы находятся в структуре единой решетки, при этом каждый участок получает полную свободу развития архитектурной программы и формы [8, с. 312]. Горизонтальная плоскость решетки обеспечивает сосуществование разных «авангардных архетипов» в городском пространстве, а мраморный пьедестал отрывает небоскреб от контекста и гарантирует проявление плюрализма мегаполиса [9, с. 49] (рис. 28). Иллюстрация к проекту «Город плененного земного шара» показывает несколько кварталов из бесконечной решетки. В аксонометрии изображены одинаковые каменные пьедесталы с установленными сверху объектами.

Концепция города как коллажа была сформулирована К. Роу и Ф. Коэттером (1978) [2]. Она предполагает городскую структуру, основанную на коллаже, соединяющем различные элементы из истории города и архитектуры. Город-коллаж складывается из постепенного наложения разнородных архитектурных и урбанистических слоев, которые в итоге формируют сложную композицию из архитектурных фигур. Эти фигуры существуют на фоне городской ткани, которая играет роль заливки между ними [9, с. 256]. План города-коллажа контрастно изображает соотношение фигуры и фона: «полноту» (ткань застройки) и «пустоту» (пространство между зданиями) (рис. 29).

А.Э. Гутнов предлагает рассматривать город как пространственную структуру. Объект исследования он определяет как «градостроительную систему» [10, с. 98]. Автор вводит понятия «каркас» и «ткань» для обозначения важнейших структурных элементов города. Каркас – наиболее устойчивая, структурообразующая часть системы. Ткань города – это «материальный субстрат» системы [10, с.117]. В каркасе выделяются особые точки – узлы развивающегося городского плана, являющиеся «его наиболее устойчивым во времени компонентом, средоточием функциональной активности и интенсивно освоенных пространств» [10, с. 190]. На схемах устройства градостроительной системы ярко выделен каркас города (основные транспортные магистрали и узлы структуры), ткань показана как нейтральное заполнение (рис. 30).

Представление о городе как о системе исторических форм характерно для работ С. Костофа «The City Shaped» (1991) и «The City Assembled» (1992). Модель призвана рассмотреть жизнь города как социально-культурный процесс, отражающийся на его форме. Автор выделяет два вида городов: «созданные» и «спонтанные», сложившиеся естественно. Для этих городов характерны различные типы планировочных паттернов: «органические паттерны» и «решетка». Для городской структуры, по мнению С. Костофа, значение имеет «skyline» – линия городского горизонта, панорама города [11, с. 253]. В книге «The City Assembled» С. Костоф рассматривает такие структурные элементы, как границы, районы, улицы, общественные пространства. Карта города, по С. Костофу, должна изображать различные планировочные



Рис. 31. Город как система исторических форм



Рис. 32. Город как архипелаг



Рис. 33. Город как совокупность макропространств

паттерны и решетки, высотные доминанты, жилые районы и общественные пространства, границы и улицы (рис. 31).

Архитектор П.В. Аурели, опираясь на работы А. Палладио, Д.Б. Пиранези, Э.Л. Булле, О.М. Унгерса, формирует модель города как архипелага из архитектурных форм и урбанистических структур (2011). В условиях победы «экономического» над «политическим» в городской среде, в контексте бесконечного расплзания застройки, автор обосновывает возможность абсолютной архитектуры, задающей границы тотальной урбанизации. П.В. Аурели принимает за основу архетип архипелага как группу «тесно соседствующих островов, ни один из которых не является центром» [9, с. 9]. Модель города архипелага – это концентрированные архитектурные острова в бесконечном море застройки. Город складывается из системы мест, архитектурных островов, которые в силу своей артикулированной формы визуализируют структуру города-архипелага (рис. 32). Иллюстрацией этой модели может служить проект О.М. Унгерса «Берлин – зеленый архипелаг» (1977). Вся территория Западного Берлина заполнена единой сеткой координационных осей, поверх которой расположены «архитектурные острова» архипелага.

А.В. Крашенинников предлагает рассматривать город как совокупность макропространств [12]. Изучая городскую среду с позиций когнитивной урбанистики, автор описывает части городского пространства: микропространства, мезопространства, макропространства [12]. Ключевыми для выявления типов макропространств являются такие показатели, как доступность и связанность. Исходя из взаимодействия этих категорий, А.В. Крашенинников формирует различные топологические модели макропространств: анклав, район, область. Анклав – это «компактная территория ограниченного пользования» [12]. Район – территория, образованная вокруг узла, места пересечения маршрутов. Область – это территория, «объединяющая сеть взаимосвязанных мест, характеризующихся общей социальной практикой населения» [12]. Карта города, состоящего из макропространств, изображает анклавы в виде скверов, рынков и других закрытых городских пространств; районы, сформированные вокруг общественных значимых мест – узлов городской структуры; области, которые соединяют узлы в сеть (рис.33).

### Заключение

Сегодня не существует единой модели описания города, которая доминировала бы в профессиональном поле. Проектные концепции направлены на создание авторской модели описания, которая основывается на добавлении новых слоев и точек зрения к выработанным историческим моделям. Новый фокус и есть ключ к формированию уникальной проектной концепции. Междисциплинарность современного городского проекта дает возможность включать новые взгляды из различных областей, что



приводит к появлению исследований, направленных на изучение влияния современной технологической революции, с одной стороны, и углубленных проектов, связанных с конкретизацией различных процессов жизнедеятельности современного города – с другой. Профессиональный проект вышел за рамки архитектурно-градостроительной деятельности и стал урбанистическим проектом, что способствует объединению различных подходов и формированию новых точек зрения. Междисциплинарность и информационные технологии открыли путь экспериментам в создании моделей города, которые объединяют реальное и виртуальное в городе, что стало началом нового бума градостроительного проектирования, оценку которому еще предстоит дать.

### Библиография

1. Браун, Г., Хогенберг, Ф. Атлас городов земного мира: в 6 т. / Г. Браун, Ф. Хогенберг. – Факсимильное издание 1572–1618 гг. – СПб.: Альфапет, 2008.
2. Rowe, C., Koetter, F. Collage City / C. Rowe, F. Koetter. – Cambridge, Mass: MIT Press, 1978. – 192 p.
3. Booth, Ch. Life and labour of the people in London / Ch. Booth. – Miami.: HardPress Publishing, 2013. – 300 p.
4. Debord, G. Introduction to a Critique of Urban Geography / G. Debord // Situationist International Anthology. – Berkeley, 1989. P. 5-8.
5. Линч, К. Образ города / К. Линч. – М.: Стройиздат, 1982. – 328 с.
6. Росси, А. Архитектура города / А. Росси. – М.: Strelka Press, 2015. – 264 с.
7. Холодова, Л.П., Александров, А.И. Архитектурный проект как артефакт [Электронный ресурс] / Л.П. Холодова, А.И. Александров // Архитектон: известия вузов – 2005. – № 2(10). – URL: [http://archvuz.ru/2005\\_2/1](http://archvuz.ru/2005_2/1)
8. Колхас, Р. Нью-Йорк вне себя: Ретроактивный манифест Манхэттена / Р. Колхас. – М.: Strelka Press, 2013. – 336 с.
9. Аурели, П.В. Возможность абсолютной архитектуры / П.В. Аурели. – М.: Strelka Press, 2014. – 304 с.
10. Гутнов, А.Э. Эволюция градостроительства / А.Э. Гутнов. – М.: Стройиздат, 1984. – 256 с.
11. Вильковский, М.Б. Социология архитектуры / М.Б. Вильковский. – М.: Фонд «Русский авангард», 2010. – 592 с.
12. Крашенинников, А.В. Макропространства городской среды [Электронный ресурс] / А.В. Крашенинников // Architecture and modern information technologies. – 2016. – № 3 (36). – URL: [http://www.marhi.ru/AMIT/2016/3kvart16/krasheninnikov/AMIT\\_36\\_krasheninn...](http://www.marhi.ru/AMIT/2016/3kvart16/krasheninnikov/AMIT_36_krasheninn...)

Это произведение доступно по лицензии Creative Commons «Attribution-ShareAlike» («Атрибуция — На тех же условиях») 4.0 Всемирная.



Данилова Элина Викторовна  
кандидат архитектуры, профессор,  
Самарский государственный технический университет,  
Самара, Россия, e-mail: [red\\_avangard@mail.ru](mailto:red_avangard@mail.ru)  
Бакшутова Дарья Владимировна  
магистрант,  
Самарский государственный технический университет,  
Самара, Россия, e-mail: [bakshutova94@gmail.com](mailto:bakshutova94@gmail.com)

Статья поступила в редакцию 13.11.2017  
Электронная версия доступна по адресу: [http://archvuz.ru/2017\\_4/1](http://archvuz.ru/2017_4/1)  
© Э.В. Данилова 2017  
© Д.В. Башкутова 2017  
© УралГАХУ 2017

## MODELS FOR DESCRIBING A CITY IN THE CONTEXT OF HISTORICAL EVOLUTION

**Danilova Elina V.**

PhD (Architecture), Professor,  
Samara State Technical University,  
Samara, Russia, e-mail: red\_avangard@mail.ru

**Bakshutova Daria V.**

Master's Degree student,  
Samara State Technical University,  
Samara, Russia, e-mail: bakshutova94@gmail.com

### Abstract

*The growing complexity of the cities calls for descriptive models which could be used in research and design. Descriptive models are based on articulation of separate layers which make up the urban structure. City images on historical maps are analyzed. Six basic ways to represent a city developed by the beginning of the 20th century are identified. Modern research approaches and design concepts are examined and presented as graphic models. Relationships are established between historical representations and modern city description models.*

### Key words

*representation, descriptive models, urban structure, city map*

### References

1. Braun, G., Hogenberg, F. (2008) Civitates orbis terrarum. Facsimile publication 1572–1618. Saint-Petersburg: Alfaret, 2008. (in Russian)
2. Rowe, C., Koetter, F. (1978) Collage City. Cambridge, Mass: MIT Press.
3. Booth, Ch. (2013) Life and labour of the people in London. Miami.: HardPress Publishing.
4. Debord, G. (1989) Introduction to a Critique of Urban Geography. Situationist International Anthology. Berkeley, p. 5-8.
5. Lynch, K. (1982) The Image of the City. Moscow: Stroyizdat. (in Russian)
6. Rossi, A. (2015) The Architecture of the City. Moscow: Strelka Press. (in Russian)
7. Kholodova, L.P., Aleksandrov, A.I. (2005) Architectural Project as an Artifact. [Online] Architecton: Proceedings of Higher Education, No. 2(10). Available from: [http://archvuz.ru/2005\\_2/1](http://archvuz.ru/2005_2/1) (in Russian)
8. Kolhaas, R. (2013) Delirious New York: A Retroactive Manifesto of Manhattan. Moscow: Strelka Press. (in Russian)
9. Aureli, P.V. (2014) Possibility of an Absolute Architecture. Moscow: Strelka Press. (in Russian)
10. Gutnov, A.E. (1984) Evolution of City Planning. Moscow: Stroyizdat. (in Russian)
11. Vilkovsky, M.B. (2010) Sociology of Architecture. Moscow: «Russky Avangard» Foundation. (in Russian)
12. Krasheninnikov, A.V. (2016) Macro-spaces of Urban Environment [Online]. Architecture and modern information technologies, No.: 3 (36). Available from: [http://www.marhi.ru/AM-IT/2016/3kvart16/krasheninnikov/AMIT\\_36\\_krashenin...](http://www.marhi.ru/AM-IT/2016/3kvart16/krasheninnikov/AMIT_36_krashenin...) (in Russian)

Article submitted 13.11.2017

The online version of this article can be found at: [http://archvuz.ru/2017\\_4/1](http://archvuz.ru/2017_4/1)

© E.V. Danilova 2017

© D.V. Bakshutova 2017

© USAAU 2017