

## СОВРЕМЕННЫЕ РУССКИЕ ПРАВОСЛАВНЫЕ ХРАМЫ НА ТЕРРИТОРИИ КАНАДЫ ВТОРОЙ ПОЛОВИНЫ XX – НАЧАЛА XXI ВЕКА

УДК: 726  
ББК: 85.11

**Лава Дарья Андреевна**

аспирант, старший преподаватель,  
«Тихоокеанский государственный университет»  
Хабаровск, Россия, e-mail: dashulia\_lava@mail.ru

**Козыренко Наталия Ефремовна**

кандидат архитектуры, доцент,  
«Тихоокеанский государственный университет»,  
Хабаровск, Россия, e-mail: kozyr77@mail.ru

### **Аннотация**

*Цель исследования – выявление архитектурных особенностей православных культовых сооружений на территории Канады. В статье речь идет о православных храмах, построенных с 1960 г., входящих в юрисдикцию Русской Православной Церкви Заграницей. Определены территории, где наблюдается наибольшая концентрация русских культовых зданий в Канаде, выявлены основные тенденции строительства православных храмов данного этапа, рассмотрены объемно-планировочные, композиционные и стилистические особенности, а также особенности интерьеров значимых культовых сооружений. Выявлены закономерности в формообразовании объектов, отмечены черты культовых сооружений других конфессий, которые оказали влияние на русскую православную архитектуру в новой стране.*

### **Ключевые слова**

*зарубежные православные храмы, русская эмиграция, современная культовая архитектура*

### **Введение**

Миграция православных славян в Канаду начинается с конца XIX в. Переселенцы стремились сохранить свою культуру и веру в условиях нового государства, и в большей степени православная религия распространялась на территории Канады именно благодаря мигрантам. Поэтому объекты православного зодчества значимы как часть русской культуры за границей.

Русские храмы активно возводились в Канаде на территории провинций Альберта, Онтарио и Саскачеван. В настоящее время в официальный состав Патриарших приходов Канады входят двадцать пять православных храмов, в том числе: Кафедральный собор Св. Варвары в Эдмонтоне (провинция Альберта), Покровский приход в Оттаве, приход Св. Тихона в Торонто (провинция Онтарио) и два приходских округа, в которые входят еще 19 православных храмов в Альберте и Саскачеване.

Актуальность темы исследования определяется новой волной русских мигрантов, формированием нового культурного слоя, определяющего среду их обитания. Поэтому научный интерес представляет изменение архитектурных традиций приезжих под влиянием условий новой страны.

Главной проблемой является малоизученность архитектуры православных культовых сооружений Канады. Историю постройки и архитектурные особенности значимых русских церквей в Канаде приводят Г. Сергеев [1], Петер и Дуглас Ричардсон [3]. Архитектурная информация представлена на электронных ресурсах зарубежных православных храмов. Таким образом, источники фрагментарны, а сам этот исторический

пласт до сих пор остается малоизученным.

Кроме того, до сих пор не принимались во внимание вопросы православного храмостроительства на территории Канады в современный период. Поэтому авторами предпринята попытка проанализировать архитектуру современных русских православных храмов на территории Канады, построенных с 1960-х гг. Исследовательский интерес к православным храмам на территории Канады обусловлен не только влиянием преобладающего русского и украинского населения на американскую церковную архитектуру, но и принятием некоторых черт других конфессий в облике современных культовых зданий.

С 1960-х гг. в архитектуре православных храмов Канады начинается наибольший отход от канонов: появляются нетипичные элементы, большие стеклянные поверхности, используются современные материалы и конструкции. Появление данных тенденций объясняется развитием технологий строительства, стремлением архитекторов выразить свою творческую индивидуальность и стремлением религиозных сообществ сделать свой храм узнаваемым среди застройки и более привлекательным для всех слоев населения [2].

### **Методика**

Методика исследования строилась на проведении графоаналитического анализа зарубежных источников, трудов отечественных исследователей в области архитектуры и истории; анализе объемно-планировочных, композиционных и стилистических особенностей архитектуры православных храмов; выявлении причинно-следственных связей современных тенденций в строительстве культовых зданий с историческим контекстом.

### **Русское православное сообщество в Оттаве**

Первым православным храмом в Оттаве была Свято-Троицкая церковь, построенная в 1913 г. эмигрантами из Буковины. Храм являлся местом поклонения для всех православных христиан в районе в 1920–1930-х гг. На протяжении последующих десятилетий этнические группы Оттавы начинают организовывать собственные сообщества.

К середине 1960-х гг. русский православный приход сформировался в столице. В 1965 г. он расположился в частном доме, где была организована домовая церковь Покрова Пресвятой Богородицы. До 1970 г. сообщество несколько раз меняло место расположения, пока не арендовало бывшее здание протестантской церкви, интерьер которого был переделан под православный храм. Здание использовалось в течение 18 лет, являлось центром русской православной культуры в Оттаве.

В 1980-х гг. было принято решение о строительстве собственной церкви и дома для пожилых людей на 65 квартир при храме. Проект комплекса разработал архитектор Г. М. Моисеев (George M. Moiseyev). Строительство культового сооружения было завершено в 1988 г.

В 1989 г. Т. Н. Вартановой были выполнены иконы для пятирусного иконостаса. Все поверхности стен и своды потолка украсили росписями [7].

Церковь Покрова Пресвятой Богородицы (рис. 1, 2) представляет собой крестово-купольное трехапсидное здание, состоящее из притвора, трапезной, нефа апсид. Между трапезной и притвором размещается двухуровневая колокольня.

Для храмов Канады характерно расположение колокольни в башне над притвором, являющейся самой высокой частью здания. Здесь же она намного уступает по высоте нефу. В отличие от большинства современных культовых сооружений Канады, здание имеет традиционное внутреннее пространство со сводчатым потолком, которое освещается



Рис.1. Церковь Покрова Пресвятой Богородицы.  
Оттава. Внешний вид.  
Источник: <http://memorialchurch.ca>

верхним светом через окна в барабане. Кроме того, тусклый свет поступает через узкие арочные окна в стенах.

Еще одна особенность храма – многоглавность, не характерная для местных храмов. Церковь Пресвятой Богородицы имеет 10 луковичных глав. Самый крупный купол размещен в центре, с четырех сторон от него – маковки среднего размера, остальные главки венчают три входа в храм, колокольню и апсиду.

Для здания характерны традиционные пропорции храмов. Благодаря большой высоте оно выделяется на фоне окружающей застройки, как это было принято в православном каноне. При этом большинство церквей Канады имеют приземистые пропорции и сомасштабны жилой застройке.

Однако, как и большинство местных культовых сооружений, внешний облик церкви Рождества Пресвятой Богородицы довольно скромно оформлен в оформлении фасадов

по сравнению с православными храмами России. Здание с оштукатуренными белыми стенами украшают только арочные ниши и аркатурные пояса.

### **Храм Христа Спасителя в Лондоне, Онтарио**

В 1949 г. эмигранты из России, приехавшие в Канаду на заработки, основали православное сообщество в Лондоне (Онтарио). Они купили небольшой дом, который в 1958 г. пострадал от пожара. Хотя огнем была повреждена небольшая часть постройки, случившееся подтолкнуло членов сообщества к строительству нового здания для храма. Был объявлен конкурс проектов, в котором одержал победу эскиз А. В. Зауера. Помощь в выполнении чертежей оказал архитектор Д. Д. Поляков. В 1964 г. строительство храма Нерукотворного Образа Христа Спасителя было завершено [6].

Подобно церкви Покрова Пресвятой Богородицы, храм Христа Спасителя (рис. 3, 4) является одним из немногих современных православных храмов Канады, в котором сохраняются каноны, принятые в русском церковном зодчестве. Крестово-купольный храм в византийском стиле имеет характерное центрально-симметричное композиционное решение. Каждую сторону здания украшают треугольные фронтоны с арками, подчеркивающими круглые окна над входами, и соединяющими два симметричных арочных витража.

Храм Христа Спасителя венчают пять луковичных глав: самый крупный купол – в центре нефа и четыре меньшего размера – над крыльями креста. Очень традиционно оформлено внутреннее пространство храма, где размещены деревянный двухъярусный иконостас с позолоченными обрамлениями икон (большие по размеру расположены в нижнем ярусе), жертвенники и кафедры.

### **Русские православные храмы провинции Альберта**

В одном из самых крупных городов провинции Альберта – Эдмонтоне – первая русская православная часовня появилась в 1902 г. Это было небольшое деревянное

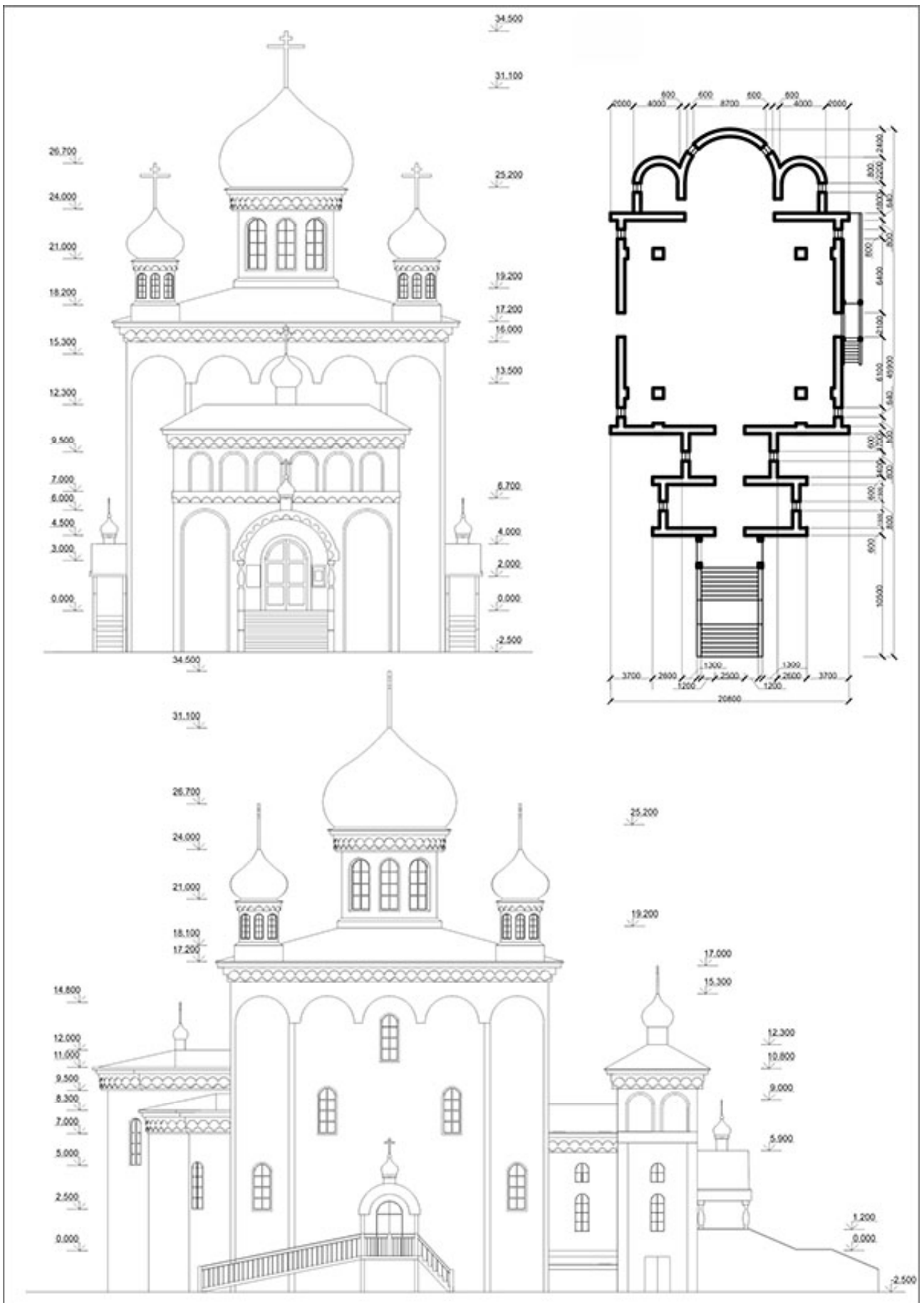


Рис. 2. Церковь Покрова Пресвятой Богородицы. Оттава. Фасады, план. Чертеж Д. А. Лава



Рис. 3. Храм Нерукотворного Образа Христа Спасителя. Лондон, Онтарио. Внешний вид.  
Источник: <https://russianorthodoxchurchlondon.ca/>

здание, построенное по инициативе Иакова Корчинского. В 1908 г. православным сообществом был возведен деревянный храм, типичный для культовой архитектуры того времени в Канаде. В 1956 г. началось строительство современного каменного здания. В 1959 г. храм был освящен в честь святой великомученицы Варвары и получил статус Кафедрального собора [4].

Собор Св. Варвары (рис. 5, 6, 7) имеет типичное объемно-планировочное решение, присущее многим православным храмам Канады. Храм имеет вытянутую с запада на восток крестообразную форму. На пересечении крыльев креста возвышается самая высокая часть здания, увенчанная куполом, другие главы

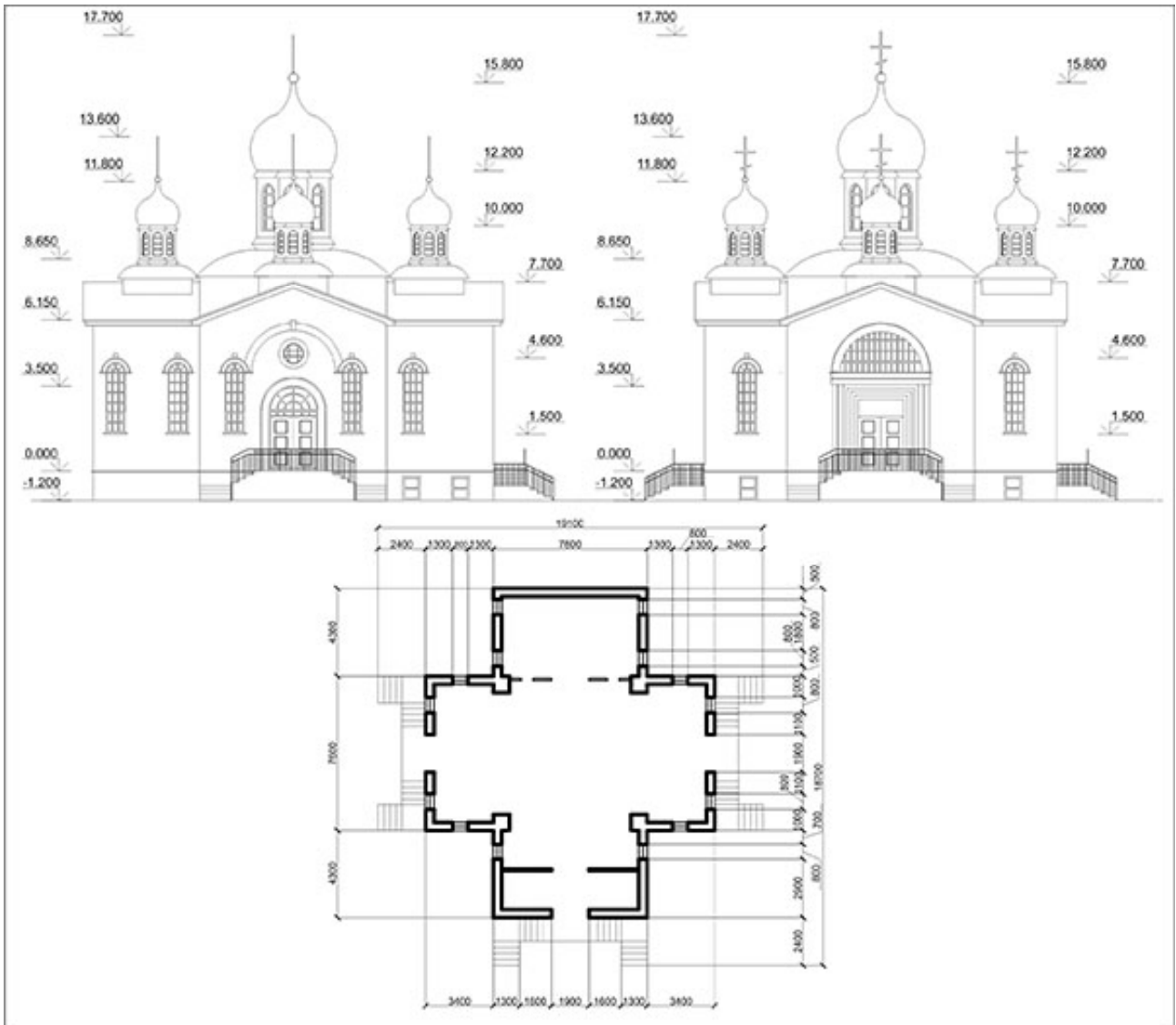


Рис. 4. Храм Нерукотворного Образа Христа Спасителя. Лондон, Онтарио. Фасады, план. Чертеж Д. А. Лава



Рис. 5. Собор Св. Варвары. Эдмонтон. Внешний вид.

Источник: <http://www.orthodox-canada.com/ru/parishes/st-barbara-cathedral/>

располагаются над шестью башнями, примыкающими к притвору и каждому из углов центральной части здания. Всего собор венчают семь глав. В самом протяженном западном крыле креста размещены притвор и трапезная, в немного выступающих боковых крыльях – два входа в храм. В центральном кубическом объеме располагается крестово-купольный неф. Кроме того, в подвальных помещениях храма оборудован музей-библиотека.

В отличие от традиционного облика православного храма, характерного для церкви Покрова Пресвятой Богородицы, внешний облик собора Св. Варвары решен в неороманском стиле и имеет приземистые пропорции, не характерные для русских церквей. Тяжеловесности облику храма придают глухие поверхности невысоких башен, массивные полукруглые и круглые окна, характерные для стиля. С четырех сторон фасады украшают треугольные фронтоны. Главной особенностью храма являются криволинейные очертания оснований полусферических куполов, образованных арками на гранях барабанов. В форме глав проявляются черты византийского стиля. В образном решении фасадов выделяется стеклянный тамбур, служащий входом в подвальные помещения, пристроенный к фасаду в 1989 г.

Другой крупный русский православный храм на территории провинции Альберта – храм Св. Иоанна Крестителя (рис. 8, 9), возведенный в поселении Чипман (в 70 км от г. Эдмонтон). Первое культовое здание на участке нынешнего храма было возведено здесь в 1900 г. Оно представляло собой небольшую бревенчатую церковь Рождества Пресвятой Богородицы, которая была уничтожена пожаром в 1923 г. Следующее здание храма прослужило прихожанам в 1925–1963 гг. После того, как второе культовое здание сгорело, было принято решение о строительстве современного храма, освященного в

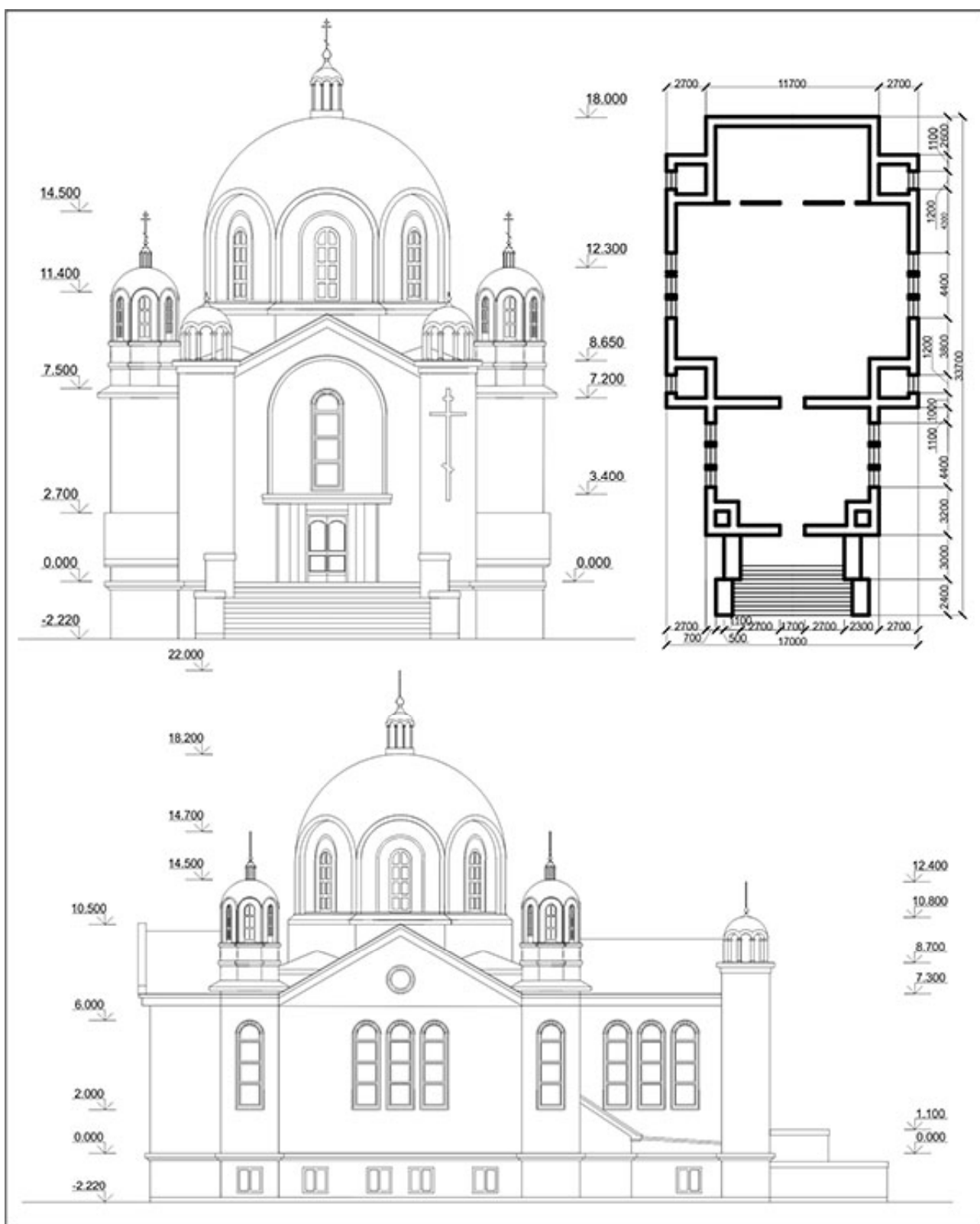


Рис. 6. Собор Св. Варвары. Эдмонтон. Фасады, план. Чертеж Д. А. Лава

1965 г. в честь Св. Иоанна Крестителя. Архитектор храма – Николай Строиц [1].

Объемно-планировочное решение храма Св. Иоанна Крестителя схоже с обликом собора Св. Варвары: здание выполнено в форме креста, вытянутого с запада на восток, однако его боковые крылья совсем немного выступают от центрального объема, вследствие чего здание является почти прямоугольным в плане. С четырех сторон к западному и восточному фасадам примыкают массивные башни, увенчанные главками.



Рис. 7. Собор Св. Варвары. Эдмонтон. Интерьер.  
Источник: <http://karta.patriarchia.ru/prihod/1487688.html>



Рис. 8. Храм Св. Иоанна Крестителя. Чипман, Альберта. Внешний вид.  
Источник: <http://www.orthodox-canada.com/ru/parishes/orthodox-v/churches/st-john-t...>

Самый крупный пятый купол традиционно возвышается на пересечении крыльев креста.

В оформлении фасадов храма Св. Иоанна сочетаются черты сразу нескольких архитектурных стилей. Черты неороманского и неовизантийского стилей проявляются в приземистых пропорциях здания, приплюснутой форме куполов на широких барабанах, массивных башнях, арочных проемах. Современные стили отразились в вертикальных ленточных витражах, на боковых фасадах, не характерных для культовой архитектуры, ярком цветовом решении.

### **Собор Христа Спасителя в Торонто**

Довольно часто группа верующих не располагает должным количеством денежных средств для строительства собственного храма, поэтому они выкупают здания, ранее принадлежавшие другим конфессиям и трансформируют их в православный храм. При этом фасады культового сооружения изменяются незначительно, в основном меняется внутреннее пространство.

Пример такого современного русского храма в Канаде – православный собор Христа Спасителя в Торонто (рис. 10, 11). Первое здание храма прибывшие в Канаду эмигранты возвели в 1915 г., оно было продано из-за раскола среди прихожан в связи с революцией.



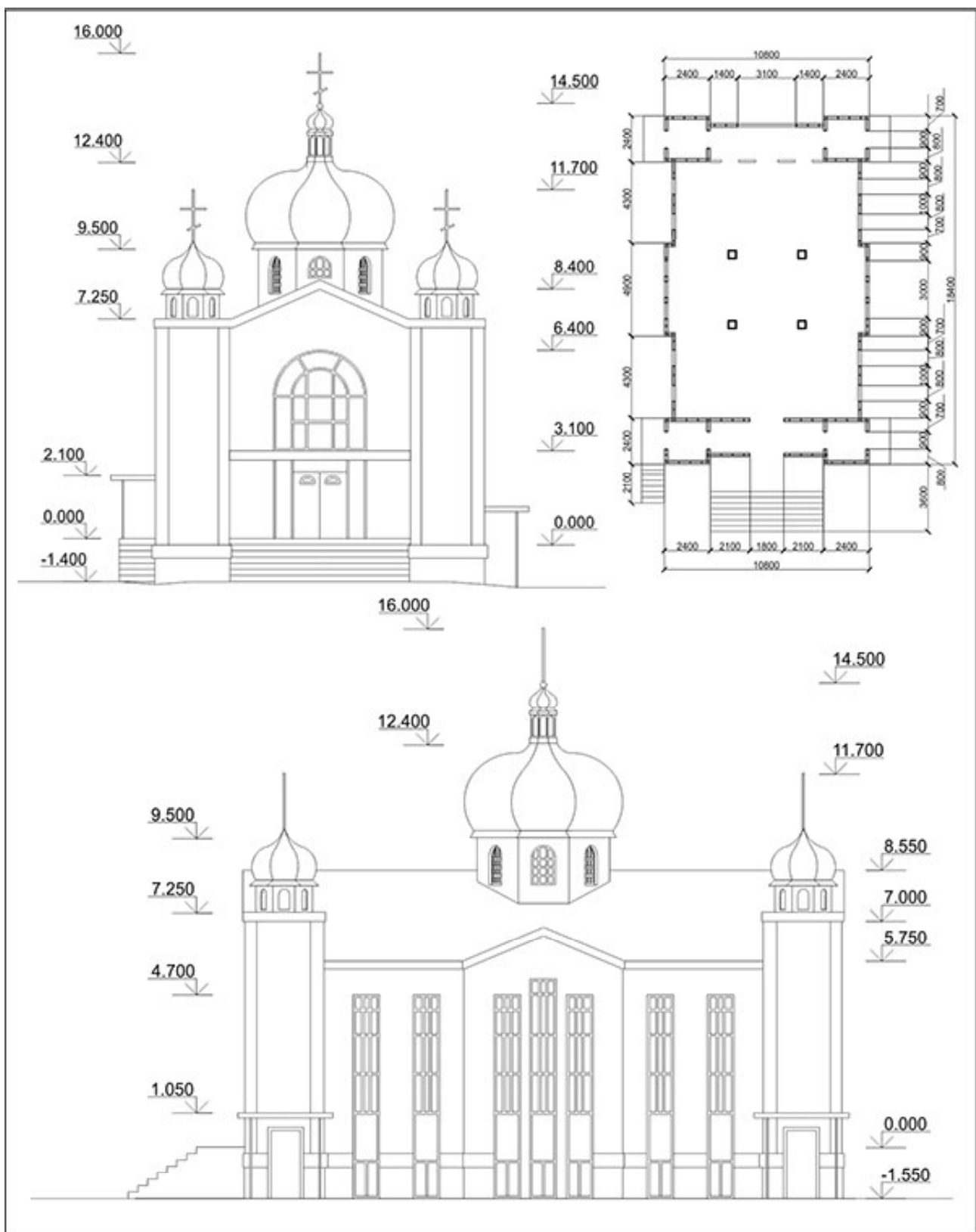


Рис. 9. Храм Св. Иоанна Крестителя. Чипман, Альберта. Фасады, план. Чертеж Д. А. Лава

Вновь созданному православному сообществу пришлось сменить несколько зданий: англиканскую часовню (1921), подвал жилого дома (1923), лютеранский храм (1930). Современное здание собора Христа Спасителя было освящено в 1966 г., до этого оно принадлежало англиканскому приходу. Хотя прихожане реставрировали здание нового храма, больших изменений в его внешнем облике не произошло, были лишь добавлены



Рис. 10. Собор Христа Спасителя. Торонто. Внешний вид. Источник: <http://www.christthesavioursobor.com/>

позолоченные кресты на главном и боковых фасадах [5].

Таким образом, Собор Христа Спасителя, как и многие другие православные храмы Канады, имеет нетрадиционное объемно-планировочное решение для русского храма. Здание относится к базиликальному типу храма и представляет собой почти прямоугольное в плане здание (боковые крылья креста почти не выступают относительно основного объема здания), увенчанное двухскатной крышей. Главная



Рис. 11. Собор Христа Спасителя. Торонто. Фасады, план. Чертеж Д. А. Лава

особенность собора – отсутствие куполов.

В интерьере Собора Христа Спасителя (рис. 11) после реконструкции были добавлены трехъярусный позолоченный иконостас, паникадила, позолоченная мебель и утварь, вследствие чего было создано традиционное внутреннее пространство для православного храма.

### Заключение

В Канаде официально насчитывается 22 прихода, входящих в юрисдикцию Русской Православной Церкви Заграницей. Прихожане либо сами возводят культовое сооружение, либо выкупают готовое здание и трансформируют его в православный храм. В последнем



Рис. 12. Собор Христа Спасителя. Торонто. Интерьер.  
Источник: <https://www.rutraveller.ru/place/21929>

случае изменения происходят только в интерьере культового здания, его облик остается не традиционным для православного храма.

В культовых сооружениях, построенных прихожанами начиная с 60-х гг. XX в., происходит значительный отход от канонических традиций православного зодчества: не соблюдаются канонические пропорции, упрощается объемно-планировочная композиция и внутреннее пространство, снижается декоративность в оформлении фасадов. Частым становится появление больших стеклянных поверхностей, не характерных для православной архитектуры [2].

В Канаде складывается типичный для местных церквей тип храма: приземистое и сомасштабное с человеком крестообразное сооружение, увенчанное двухскатной крышей с самым крупным куполом в центре. Часто к объему храма добавляются симметричные квадратные башни. В оформлении фасадов используется минимальное количество деталей.

### **Библиография**

1. Сергеев, Г. Очерки о Патриарших приходах Русской Православной Церкви в Канаде / Г. Сергеев // Православный паломник. – 2009. – № 3 (46).
2. Лава, Д. А. Новые тенденции в строительстве православных храмов Канады / Д. А. Лава // Новые идеи нового века – 2017: материалы 17-й Международной научной конференции ФАД ТОГУ: в 3 т. Хабаровск, февр. 2017 г. / Тихоокеанский государственный университет. – Хабаровск: Изд-во Тихоокеан. гос. ун-та, 2017. – Т.2. – С. 166–170.
3. Richardson, P., Richardson, D. Canadian Churches: an architectural history / Peter Richardson, Douglas Richardson. – Firefly Books, 2007– 440 p.
4. Кафедральный собор святой великомученицы Варвары в Эдмонтоне, Онтарио [Электронный ресурс] – URL: <http://www.orthodox-canada.com/ru/parishes/>

st-barbara-cathedral/

5. Русский православный Собор Христа Спасителя в Торонто [Электронный ресурс] – URL: <https://christthesavioursobor.com/?q=node/49>

6. Храм Нерукотворного Образа Христа Спасителя, г. Лондон, Онтарио [Электронный ресурс] – URL: <https://russianorthodoxchurchlondon.ca/>

7. Храм Памятник Покрова Пресвятой Богородицы. Русская Православная Церковь Заграницей: [Электронный ресурс] – URL: <http://memorialchurch.ca>

Это произведение доступно по лицензии Creative Commons «Attribution-ShareAlike» («Атрибуция — На тех же условиях») 4.0 Всемирная.



Лавя Дарья Андреевна  
аспирант, старший преподаватель,  
«Тихоокеанский государственный университет»  
Хабаровск, Россия, e-mail: [dashulia\\_lava@mail.ru](mailto:dashulia_lava@mail.ru)

Козыренко Наталия Ефремовна  
кандидат архитектуры, доцент,  
«Тихоокеанский государственный университет»,  
Хабаровск, Россия, e-mail: [kozyr77@mail.ru](mailto:kozyr77@mail.ru)

Статья поступила в редакцию 15.01.2018  
Электронная версия доступна по адресу: [http://archvuz.ru/2018\\_1/8](http://archvuz.ru/2018_1/8)

© Д.А. Лавя 2018

© Н.Е. Козыренко 2018

© УралГАХУ 2018

## MODERN-DAY RUSSIAN ORTHODOX CATHEDRALS IN CANADA IN THE SECOND HALF OF THE 20TH – EARLY 21ST CENTURY

**Lava Darya A.**

Doctoral student, Senior Lecturer,  
Subdepartment of Architecture and Urbanism Pacific National University  
Khabarovsk, Russia, e-mail: dashulia\_lava@mail.ru

**Kozyrenko Nataliya E.**

Associate Professor, PhD,  
Pacific National University,  
Khabarovsk, Russia, e-mail: kozyr77@mail.ru

### Abstract

*This study aims to identify the architectural features of Orthodox cult buildings in Canada. The article deals with the Orthodox churches constructed since 1960 under the jurisdiction of Russian Orthodox Church Abroad. Areas having the highest concentration of Russian cult buildings in Canada are defined and the basic tendencies in the construction of Orthodox churches during this period are identified. The author considers spatial planning, compositional and stylistic features and the interiors of the significant cult buildings. Regularities in form generation are revealed and cult building design features from other religions which have influenced Russian Orthodox architecture in the new country are highlighted.*

### Key words

*foreign orthodox churches, Russian emigration, modern cult architecture*

### References

1. Sergeyev, G. (2009) Essays on Patriarch's Parishes of Russian Orthodox Church in Canada. Pravoslavny Palomnik, No. 3 (46) (in Russian).
2. Lava, D. A. (2017) New Tendencies in the Construction of Orthodox Cathedrals in Canada. New Ideas of the New Century – 2017: Proceedings of the 17th International Research Conference FAD TOGU: in 3 vol. Khabarovsk, February 2017, Pacific National University. Khabarovsk: Pacific National University. Vol.2, p. 166–170. (in Russian).
3. Richardson, P., Richardson, D. (2007) Canadian Churches: an architectural history. Firefly Books.
4. St. Barbara Cathedral in Edmonton, Ontario [Online] Available from: <http://www.orthodox-canada.com/ru/parishes/st-barbara-cathedral/>
5. Russian Orthodox Cathedral of Christ the Saviour in Toronto. [Online]. Available from: <http://christthesavioursobor.com/?q=node/49>
6. Cathedral of the Acheiropaeic Image of Christ the Savior, London, Ontario [Online]. Available from: <https://russianorthodoxchurchlondon.ca/>
7. The Protection of the Holy Virgin Memorial Church. Russian Orthodox Church Abroad [Online]. Available from: <http://memorialchurch.ca>

Article submitted 15.01.2018

The online version of this article can be found at: [http://archvuz.ru/2018\\_1/8](http://archvuz.ru/2018_1/8)

© N.E. Kozyrenko 2018

© USAAU 2018