

«СТРЕЛКА» НА ГРАНИЦЕ ДВУХ РАЙОНОВ

УДК: 72.01
ББК: 85.110

Кирсенко Кристина Андреевна

магистрант,
Уральский государственный архитектурно-художественный университет,
Екатеринбург, Россия, E-mail: kirsenkokris@yandex.ru

Аннотация

В статье анализируется роль торгового центра «Стрелка» в формирующейся застройке проспекта Космонавтов, являющегося границей исторически важных районов – Уралмаша и Эльмаша, «северным въездом» в Екатеринбург.

Ключевые слова

конструктивизм, культурное наследие, современная застройка, контекст среды

Екатеринбург – административный центр Уральского федерального округа и Свердловской области. Город создавался как завод-крепость, производственный центр Урала, что содействовало формированию его компактной структуры. В настоящее время идея компактности не утратила актуальности и реализуется посредством уплотнения застройки не только центрального, но и других районах города. Одним из таких достаточно активно уплотняющихся зон стал Орджоникидзевский район (рис. 1), расположенный в северной части Екатеринбурга. В его состав входят два исторически важных микрорайона – Уралмаш и Эльмаш, образованных в 1920–1930-е гг. как рабочие поселки (соцгорода) при крупнейших промышленных предприятиях СССР.

Уралмаш – образец комплексной застройки советского периода. Стилистически неоднородная застройка соцгорода содержит значимые для его истории памятники архитектуры, среди которых объекты, построенные в стиле конструктивизма и советской неоклассики, а также застройка последующих периодов городского строительства СССР (рис. 2). Эльмаш – один из районов города, воспринявших градостроительный опыт Уралмаша и тоже формировавшийся в период социалистической индустриализации 1930-х гг. [1].

Общая граница данных районов, крупная автодорожная магистраль и северный въезд в город – проспект Космонавтов, бывший Верхотурский тракт (рис. 3). В 1960-х гг. проспект получил свое современное название, стал активно застраиваться типовыми многоэтажными жилыми домами, а в дальнейшем и общественными зданиями. В настоящее время на участке от станции метро «Уралмаш» до станции «Проспект Космонавтов» уже сформировалась новая линия застройки, состоящая из ряда общественных зданий: торговых центров, автосалонов и фитнес-клубов (рис. 4). Одним из последних построенных здесь объектов стал торговый центр (ТЦ) «Стрелка», расположенный на ул. Кузнецова, 14/2 вблизи пересечения пр. Космонавтов и ул. Машиностроителей.

Инициатором создания проекта торгового центра была компания «Атомстройкомплекс», один из крупнейших застройщиков Екатеринбурга, а созданием архитектурной концепции объекта занималась архитектурная студия «РОСК». Основной задачей архитекторов стало гармоничное вхождение торгового центра в локальную архитектурную среду района посредством создания яркой и одновременно строгой композиции фасадов. Вместе с этим предполагалось благоустроить прилегающее к объекту пространство, создав зеленую зону для оживления индустриального серого окружения и



Рис. 1. Схема Орджоникидзевского района с обозначением памятников культурного наследия

формирования новых смыслов застроенной территории.

В составе творческой группы, занимающейся созданием проекта ТЦ «Стрелка», был ведущий архитектор Екатеринбурга Б. А. Демидов, чей профессионализм позволил создать основу архитектурной концепции здания, сформировать его уникальный облик.

Сравнивая Екатеринбург со слоеным пирогом, Б. А. Демидов определил, что именно в данном месте – в районе Уралмаша – стоит создать подобный современный объект и гармонично вписать его в окружение. Объекту проектирования предстояло появиться в довольно стесненных условиях: участок был сложной геометрической формы, а высота здания ограничена по инсоляционным показаниям. Кроме того, по словам архитектора, проходящие по участку застройки, коммуникации усложняли процесс проектирования, но и делали его очень увлекательным. Здание Б. А. Демидов расположил вдоль проспекта, а его центральный объем ориентировал параллельно линиям окружающей застройки. В объеме торгового центра можно обнаружить мотивы конструктивизма, столь любимого Б. А. Демидовым стиля (рис. 5). Для здания характерна лаконичность форм, геометричность объемов, большие поверхности остекления. Однако все это формируется за счет декоративных элементов и отделочных материалов, поэтому ТЦ «Стрелка» лишь имитирует конструктивизм [2].



Рис. 2. Памятники архитектуры районов Уралмаш, Эльмаш



Рис. 3. Схема застройки проспекта Космонавтов



Рис. 4. Современная застройка проспекта Космонавтов

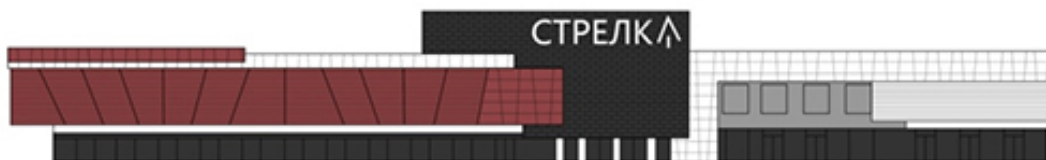


Рис. 5. Главный фасад ТЦ «Стрелка»



Рис. 6. Анализ композиционных приемов по формированию застройки на перекрестке пр. Космонавтов и ул. Машиностроителей

Проект получил золотой диплом в номинации «Реализованные административные здания и сооружения» на конкурсе, проходившем в рамках Уральского фестиваля архитектуры «Белая башня» в 2014 г. В проекте было представлено двухэтажное здание торгового центра с прилегающей к нему благоустроенной территорией. На 3D-моделях отчетливо видно зонирование территории: разделены пешеходные потоки, предусмотрен пешеходный переход, ведущий со стороны Эльмаша к ТЦ. В проекте также предполагались: озеленение; гармонично вписанное искусственное освещение вдоль пешеходных путей и по периметру здания; открытая автостоянка, расположенная по

трем сторонам ТЦ, кроме территории вдоль пр. Космонавтов; а также паркинг на крыше здания, к которому вел внешний пандус. Объем здания состоял из трех параллелепипедов, которые выполнены в бордовом, черном и белом цветах. Особенностью фасада являлись горизонтальные панели в левой части композиции. К сожалению, в ходе реализации проекта заложенная архитекторами идея трансформируется, вследствие чего объект становится чужеродным элементом в окружающей среде.

Формирование облика окружающей ТЦ «Стрелка» среды, и в частности пр. Космонавтов, началось еще с конца 1920-х гг. Генеральный план ядра района строился на композиции из трех улиц, расходящихся лучами от площади Первой пятилетки у проходной УЗТМ: ул. Ильича, пр. Орджоникидзе, бульвара Культуры, – а также ул. Машиностроителей, перпендикулярной среднему лучу (проспекту Орджоникидзе). Здания культурно-административного назначения соцгорода были сосредоточены на бульваре Культуры. Превалирующим типом застройки до 1970 г. здесь были каркасно-засыпные дома, где жили в основном рабочие [3]. Впоследствии эти дома были снесены, вместо них построены панельные многоэтажки и общественные здания (например, ДК им. Лаврова), которые и формировали проспект. Несмотря на то, что данные жилые дома не представляют собой архитектурно-художественной ценности, их положение на проспекте все же заслуживает внимания. Если мысленно «стереть» существующую новую линию застройки проспекта, в глаза сразу же бросится динамичная линия силуэтов этих зданий, образующаяся за счет повышения этажности домов у перекрестков. А на территориях, занятых современной застройкой, вновь покажутся парки и скверы (рис. 6).

Новый фронт застройки, который сегодня «возглавляет» ТЦ «Стрелка», начал формироваться с 2000 г. Все объекты новой линии имеют высоту в два и три этажа. Они расположены на месте бывших зеленых зон и своими протяженными сторонами ориентированы вдоль пр. Космонавтов. Каждый из этих объектов имеет свое объемное,

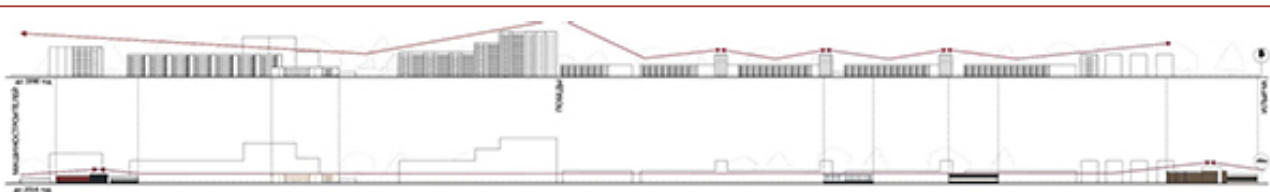


Рис. 7. Анализ развертки проспекта Космонавтов по нечетной стороне в границах ул. Машиностроителей, Ильича

пластическое и цветное решение, которое практически не взаимодействует с архитектурой соседних зданий: ни с новой общественной застройкой, ни с исторически сложившейся жилой. В частности, новый фронт не дублирует те же высотные акценты жилой застройки, которые она имеет у перекрестков (рис. 7).

В отличие от других объектов новой застройки проспекта, «Стрелка» находится в непосредственной близости от самого оживленного, важного и сложного в архитектурном смысле участка пр. Космонавтов – перехода ул. Машиностроителей в ул. Баумана. Проезжая по проспекту из центра города, можно увидеть памятник культурного наследия Эльмаша – кинотеатр «Заря» с небольшой площадью и фонтаном перед ним. Парадная, роскошная архитектура здания кинотеатра и начинающаяся от него жилая застройка вдоль улиц Краснофлотцев и Баумана фиксирует и обозначает начало самого района Эльмаш, презентует его архитектурный стиль и эстетику. Другая ситуация складывается на противоположной стороне улицы, т. е. на участке, где расположена «Стрелка». Здесь начинается еще один исторический район – Уралмаш с его уникальным наследием конструктивизма, но расположенные на этом пограничном угле многоэтажные панельные дома своей невыразительной архитектурой ничего не говорят о ценности Уралмаша.

Здесь расположены: открытая автопарковка, надземный входной павильон станции метро «Уралмаш», трамвайная и автобусные остановки, а в будущем здесь будет конечная станция скоростного трамвая. Таким образом, данный участок максимально насыщен функционально, но при этом совершенно не привлекателен эстетически, не «приглашает» посетить центр Уралмаша и насладиться его архитектурно-градостроительными достоинствами.

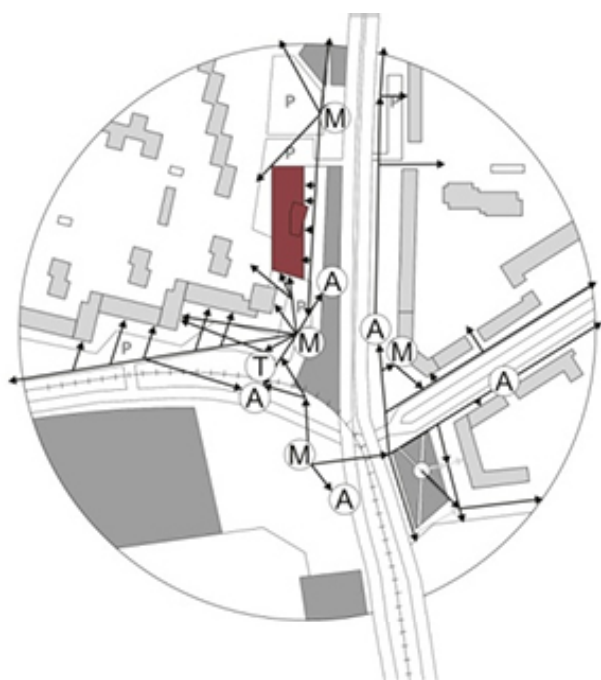


Рис. 8. Анализ Пешеходных потоков

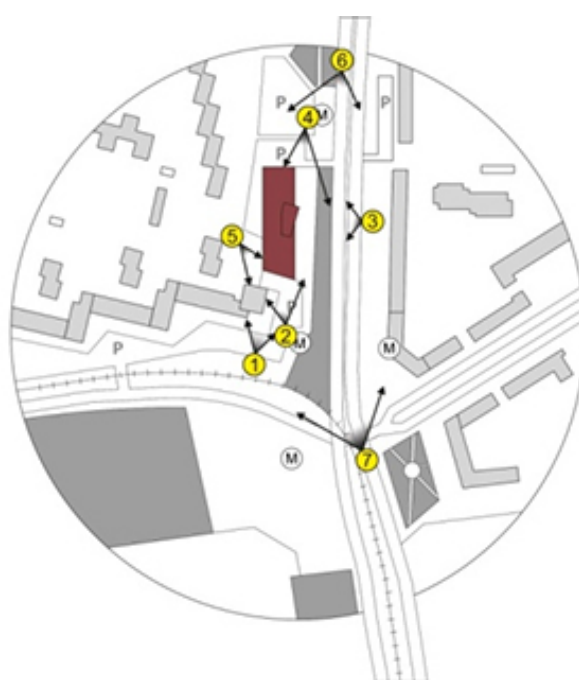


Рис. 9. Схема видовых точек

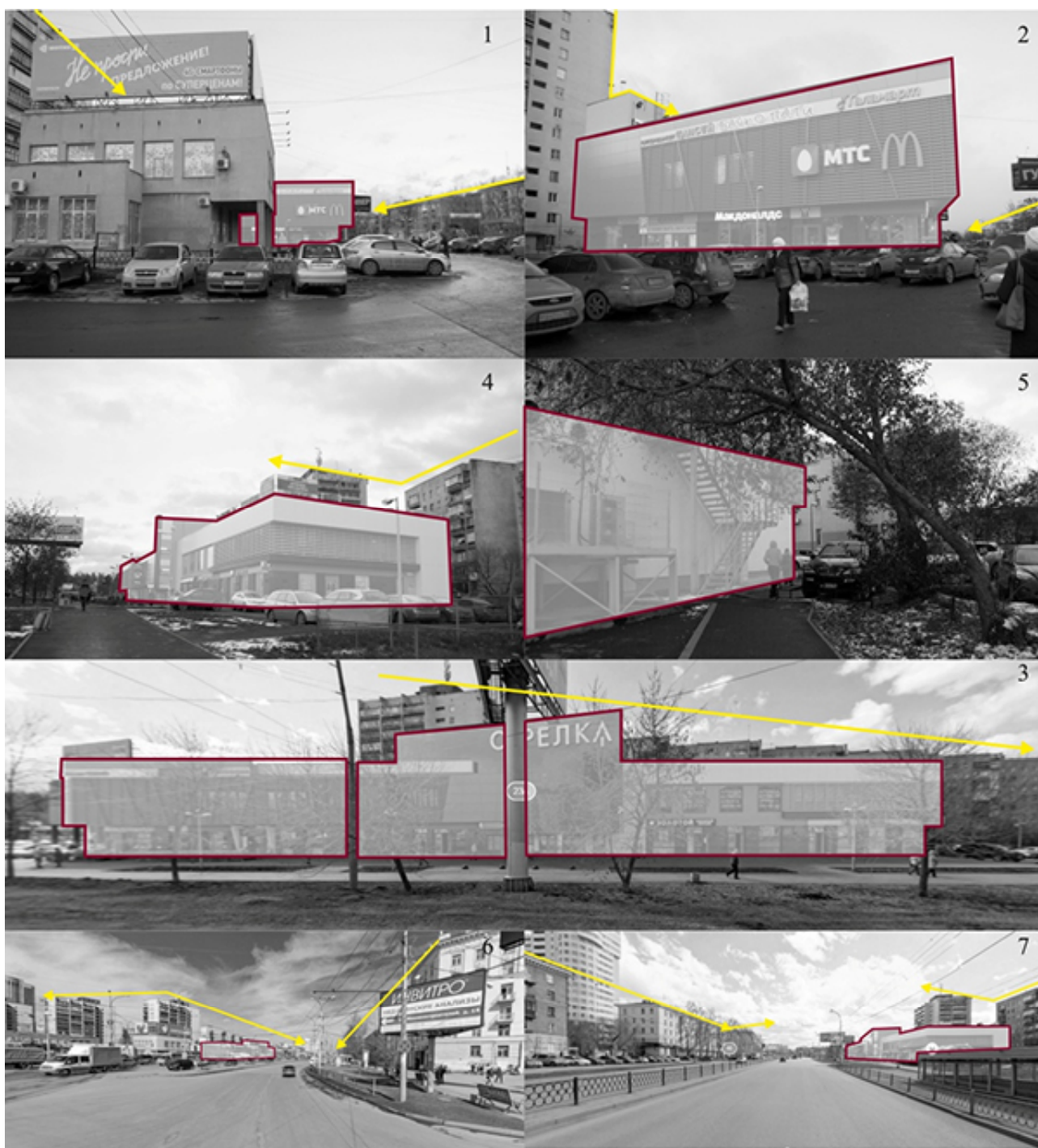


Рис.10. Анализ видовых точек ТЦ «Стрелка»

Роль такого «приглашающего» объекта должен был бы играть новый торговый центр как реализованная идея современного представления зодчих об общественном здании.

Торговый центр «Стрелка», находясь рядом с перекрестком ул. Машиностроителей и пр. Космонавтов, формирует не только новый силуэт линий застройки, но и влияет на восприятие окружающего пространства. Транзитные зоны данной территории, по которым ежедневно движется большое количество жителей района, – это выход из станции метро «Уралмаш», остановки общественного транспорта, перекресток Космонавтов–Машиностроителей, тротуары вдоль пр. Космонавтов, а также линии движения жителей прилегающей жилой застройки (рис. 8). Эти зоны пешеходной активности определили видовые точки, откуда просматривается объем торгового центра (рис. 9).

Итак, с самой посещаемой точки, находящейся на перекрестке со стороны выхода из метро и остановок общественного транспорта, можно увидеть только часть фасада «Стрелки». Здесь ТЦ развернут к зрителю лишь одной плоскостью фасада, в результате создается впечатление, что объект очень мал. Это впечатление складывается, во-первых, за счет появления нескольких независимых входных групп, расположенных в первом уровне здания, а во-вторых, несоразмерных (достаточно больших) рекламных вывесок, закрывающих фасады. Эта преувеличенная «простота» фасада не приглашает пешеходов, спешащих по своим делам, завернуть за угол и рассмотреть комплекс целиком.

С двух других точек, ничуть не уступающих по важности первой, можно рассмотреть композицию торгового комплекса полностью. Первая точка расположена на противоположной стороне ТЦ «Стрелка», на парковке, относящейся к жилому дому с административными помещениями. С данного ракурса, несмотря на заслоняющие фасад здания элементы благоустройства (деревья, рекламные баннеры) можно рассмотреть игру форм и композиционное взаимодействие элементов фасада. Вторая видовая точка располагается со стороны второго выхода станции метро по траектории движения пешеходов и ниже по линии движения транспорта. С этих ракурсов можно увидеть «врезку» объемов здания. Однако с проезжей части при движении по направлению к центру города деревья закрывают обзор объекта.

Точка, с которой можно полностью рассмотреть всю объемную композицию ТЦ «Стрелка», располагается на выезде из района Уралмаш, что делает ее не «северным въездом», а «северным выездом».

Кроме того, необходимо сказать еще об одной не менее важной точке, это вид со стороны жилой застройки на фасад ТЦ «Стрелка». Хотя сложно назвать монолитную серую стену с вентиляционными каналами фасадом, представляющим современный торговый центр. Здесь нет ни цветовых контрастных решений, ни панелей – только гаражные ворота, эвакуационные лестницы, автомобильный пандус и узенький проход для жителей района, идущих к перекрестку (рис. 10).

Несмотря на идею проекта (его форму, композиционные и цветовые решения), ТЦ «Стрелка», к сожалению, не раскрывается в контексте существующей застройки. Пространство, в котором находится объект, не помогает в его восприятии, рассмотрении, поскольку оно, видимо, не было достаточно учтено при проектировании.

Вместе с тем, территория, где построен объект, продиктовала еще несколько важных факторов, которые существенно влияют на восприятие здания торгового центра «Стрелка». В силу своего местоположения фасады торгового центра обросли рекламными и информационными баннерами и «кричащими» вывесками. Также расположившийся в здании пункт быстрого питания «Макдоналдс» с его требованиями к франшизе (цветовое решение зданий ресторанов, присутствие логотипа определенного размера на фасаде, ориентация фасадов на главные улицы) сформировали устойчивый образ объекта у жителей района и определили его как «“Макдоналдс” на Уралмаше». Оказалось, что говорящее название «Стрелка» совсем никуда не указывает и не направляет.

Развитие города, несомненно, влечет за собой новое строительство. И уже современные объекты, наряду с памятниками, будут представлять город Екатеринбург в ближайшем будущем. Проспект Космонавтов – связующее звено центра города и соцгородов Уралмаша и Эльмаша – обретает новый облик. Теперь эти районы на проспекте представляют не жилые дома, а объекты общественного назначения, каждый из которых имеет свое архитектурное решение. На фоне «серой» застройки они смотрятся ярче, но в сравнении друг с другом становятся похожими и однотипными. Бывшие зеленые зоны теперь заняты магазинами и автостоянками.

ТЦ «Стрелка», один из последних построенных объектов на проспекте, а также возглавляющий новый фронт его застройки, безусловно, имеет выразительное

архитектурное решение, сложное формообразование. Однако его окружение не способствует восприятию объекта. Тем самым проект, обративший на себя внимание жюри конкурса и завоевавший высшую награду, воплотился в архитектурный объект, который в реальной градостроительной ситуации не выделяется в новой застройке пр. Космонавтов.

Библиография

1. Заглажский, С. Советская утопия: Эпоха конструктивизма в Екатеринбурге [Электронный ресурс] / С. Заглажский // СТРЕЛКА. – 2016. – 11 мая. – URL досутпа: <http://www.strelka.com/ru/magazine/2016/05/11/ekaterinburg-konstruktivism>
2. Уралмаш – образец комплексной застройки советского периода // Екатеринбург: история города в архитектуре. – Екатеринбург, 1998. – С. 222–227.
3. Уралмаш: город в городе [Электронный ресурс] // Недвижимость. – 06.08.2012. – URL: <http://nedv.info/index.php?article=762&arts>

Это произведение доступно по лицензии Creative Commons «Attribution-ShareAlike» («Атрибуция — На тех же условиях») 4.0 Всемирная.



Кирсенко Кристина Андреевна
магистрант,
Уральский государственный архитектурно-художественный университет,
Екатеринбург, Россия, E-mail: kirsenkokris@yandex.ru

Статья поступила в редакцию 22.11.2017
Электронная версия доступна по адресу: http://archvuz.ru/2018_1/18
© К.А. Кирсенко 2018
© УралГАХУ 2018

“STRELKA” ON THE BORDER BETWEEN TWO NEIGHBOURHOODS**Kirsenko Kristina A.**

Master's Degree student,
Ural State University of Architecture and Art.
Ekaterinburg, Russia, e-mail: kirsenkokris@yandex.ru

Abstract

The article reviews the role of the “Strelka” shopping centre in the built environment of Kosmonavtov Street, which is a border between the historically significant neighboring communities—Uralmash and Elmash, and the “northern gateway” to Ekaterinburg.

Key words

constructivism, cultural heritage, modern built-up environment, environmental context

References

1. Zaglazhsky, S. (2016) The Soviet Utopia: the Era of Constructivism in Ekaterinburg [Online]. Strelka. May, 11th. Available from: <http://www.strelka.com/ru/magazine/2016/05/11/ekaterinburg-konstruktivism> (in Russian).
2. Uralmash – an Example of Comprehensive Development during the Soviet Period. In: Ekaterinburg: City History in Architecture. Ekaterinburg, 1998, p. 222–227 (in Russian).
3. Uralmash: a City in the City [Online]. Nedvizhimost. 06.08.2012. Available from: <http://nedv.info/index.php?article=762&arts> (in Russian).

Article submitted 22.11.2017

The online version of this article can be found at: http://archvuz.ru/2018_1/18

© K.A. Kirsenko 2018

© USAAU 2018