

## ВЛИЯНИЕ ИСТОРИКО-АРХИТЕКТУРНЫХ ОБЪЕКТОВ НА ФОРМИРОВАНИЕ ОБЛИКА СЕЛЬСКИХ ПОСЕЛЕНИЙ

**Зиятдинов Зуфар Закиевич,**

кандидат архитектуры, главный архитектор ООО «Формула», доцент,  
Пензенский государственный университет строительства и архитектуры,  
Пенза, Россия, e-mail: z.uf@yandex.ru

**Шаронова Вероника Геннадьевна,**

старший преподаватель,  
Пензенский государственный университет строительства и архитектуры,  
Пенза, Россия, e-mail: tzoo0000@yandex.ru

УДК 711  
ББК 85.118

### Аннотация

*Дано определение понятия «историко-культурные объекты»; показаны факторы их влияния на обогащение облика сельских поселений: разнообразие среды обитания, временная глубинность и дух эпохи в объектах архитектуры. Раскрыты проблемы функционирования историко-архитектурных объектов в структурах сельских населенных мест: саморазрушение, отсутствие осознания их роли и значения для архитектуры сельских поселений, возведение архитектурно диссонирующих с существующими стилевыми решениями новых пристроек и надстроек, сооружение глухих ограждений земельных участков. Рассмотрен зарубежный опыт сохранения историко-архитектурных объектов посредством предоставления их горожанам для использования в качестве второго жилища. Показаны пути решения проблемы сохранения и ревитализации историко-архитектурных объектов сельских поселений.*

### Ключевые слова:

*реновация, объекты культурного наследия, обмерные работы, идентичность архитектуры, второе жилище, дух архитектуры*

Являясь неотъемлемым компонентом экономики и социума, градостроительство и архитектура развиваются по экспоненциальной траектории. В XXI в. материально-пространственная среда обитания человека трансформируется настолько быстро, что в архитектурной «системе координат» теряются ориентиры и возникает потребность в устойчивых архетипах, установках и традициях, фиксирующих архитектурно-градостроительную идентичность поселений. В связи с этим актуализируется проблема ревитализации объектов культурно-исторического наследия, которая приобретает особую остроту в сельских поселениях, где многие сохранившиеся здания XVIII–XIX вв. являются бесхозными и разрушаются. Исчезает уникальная историко-культурная среда сельской местности и теряется индивидуальность и идентичность облика населенных мест. Проблема сохранения архитектурно-исторических объектов сельских поселений отечественными и зарубежными исследователями рассматривалась недостаточно и требует изучения.

**Методика исследования** включает:

- натурные обследования объектов культурного наследия: выполнение обмерных, эскизно-проектных работ, фото- и видеофиксация жилых домов XVIII, XIX и начала XX в.;
- изучение научных работ по проблемам реконструкции объектов культурного наследия отечественных и зарубежных исследователей;
- интервьюирование местного населения (включая старожилов) сельских поселений Мокшанского района Пензенской области;
- аналитическое рассмотрение проектных и картографических материалов, данных поисковых интернет-систем «Yandex» и «Google».

**Территориальные границы исследования** охватывают регионы средней полосы Европейской части России.

**Хронологические границы исследования** включают период строительства историко-архитектурных объектов XVIII – начала XX в., а также настоящее время для исследования их конструктивно-технического состояния и разработки рекомендаций по их полноценной ревитализации.

**В понятийный аппарат исследования** введено понятие «историко-архитектурные объекты». В объем понятия входят жилые и общественные здания и сооружения, построенные в XVIII – начала XX в., не относящиеся к памятникам архитектуры.

## **Результаты исследований**

Выявлено пять основных факторов влияния историко-архитектурных объектов на обогащение художественного облика сельских поселений.

### **1. Разнообразии сред.**

Архитектура зданий XVIII – начала XX в. дополняет планировочную композицию сельского поселения элементом исторической среды и привносит разнообразие сред.

Постройки советского периода имеют в основном типовую однообразную архитектуру с обедненной отделкой фасадов в виде лицевого кирпича или штукатурки, без достаточного внимания к декоративным деталям, без использования фигурного кирпича. Создавалась однообразная среда низкого архитектурно-художественного уровня.

Здания досоветского времени, как показали натурные обследования, богаты пластическими решениями фасадов, более основательным подходом к декоративному убранству внешнего облика, строительством исключительно по индивидуальным проектам. Применялась широкая номенклатура фигурных кирпичей. Кладка велась на известково-силикатном растворе белого цвета. Кирпич имел однородную гладкую поверхность без трещин, сколов, наплывов и деформаций в результате пережога и недожога при его изготовлении. Здания имели кованые козырьки, декоративные наличники, пояски для маркирования цокольной части, развитые карнизы и фронтоны, накрывные элементы в виде флюгеров. Старинные здания по сравнению с современными постройками имеют уникальную специфичную архитектуру – иные пропорции, формы, приемы и методы строительства: широкое использование преимущественно местных строительных материалов и деревянных изделий: перекрытия, наличники, полы, порталы, рукава, полотенца, каменная и деревянная резьба, лепнина и т. д.; отсутствие использования бетона, железобетона, пластика, шифера, применение естественно-природных экологически безвредных строительных материалов\*.

Сельская среда, обогащаясь архитектурой зданий прошлых эпох, уходит от монотонности и однообразия (рис. 1).



Рис. 1. Вид на застройку XIX в. в пос. Мокшан Пензенской области. Здесь планируется съемка ряда эпизодов художественного фильма с действием в досоветское время

## 2. Временная глубинность архитектуры.

Зритель-реципиент прочитывает разные исторические периоды возведения архитектурно-строительных объектов и, сравнивая историческую архитектуру с современными строительными формами, осознает временную глубинность архитектуры поселения, неразрывную связь времен и необходимость сохранения архитектурных традиций прошлых эпох (рис. 2).

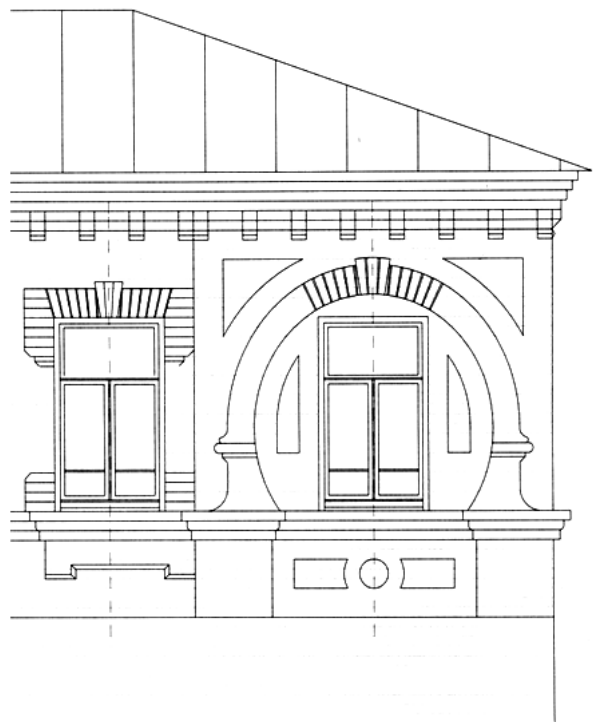


Рис. 2. Обмерный чертеж фрагмента главного фасада жилого дома № 57 по ул. Советской в с. Богородское Мокшанского района Пензенской области. Кирпичной кладкой выполнен рисунок в виде подковы, за счет чего маркирована угловая часть здания. Присутствуют элементы символизма и зарождающегося стиля модерн конца XIX в.

### 3. Дух эпохи строительства.

Архитектура, являясь зримым материальным воплощением духа эпохи ее создания, транслирует средствами языка архитектуры исторические сведения о культуре, экономике, уровне развития науки, техники и технологий, о менталитете общества того периода, когда она создавалась (рис. 3, 4).

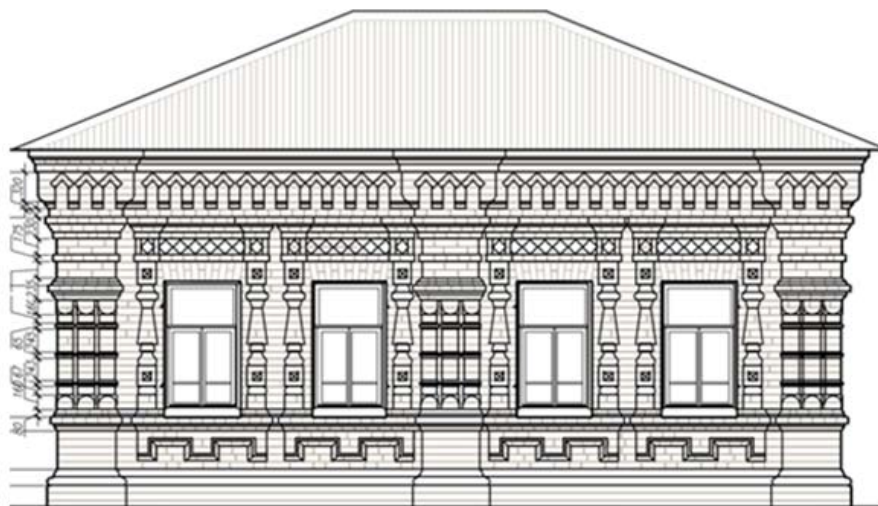


Рис. 3. Обмерный чертеж дома в с. Богородское на ул. Советской, 41. Присутствует богатство пластического решения кирпичных фасадов здания. В построении композиции применен модуль из двух оконных проемов с наличниками и с обрамляющими их пилястрами от уровня земли до свеса кровли.

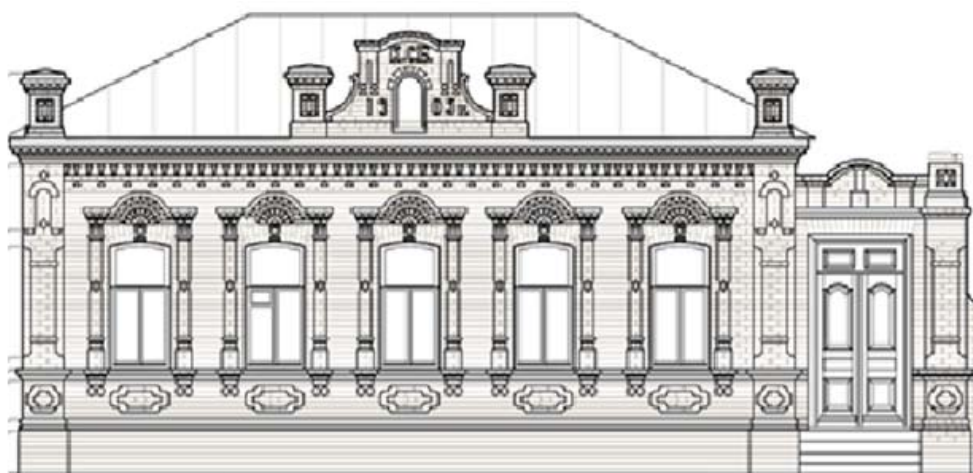


Рис. 4. Обмерный чертеж фасада здания в пос. Мокшан на ул. Планской, 64. Дом расположен в восточной части исторического центра Мокшана. Здание увенчано аттиком с указанием инициалов владельца и даты строительства дома «К.С.Б., 1905 г.» (Константин Сергеевич Батраков). Присутствует богатство архитектурно-художественного убранства фасада: сандрики выполнены в форме полукружий большого радиуса, образующих раковины с веерообразным лепестковым заполнением, и замковыми камнями с витиеватыми узорами; декоративные наличники оконных проемов, клинчатые кирпичные перемычки над оконными проемами, филантовая двупольная входная дверь. Декоративной аркой парапета маркирован главный вход в здание.

### 4. Богатство архитектурных форм.

Историко-архитектурные объекты в большинстве случаев имеют богатое пластическое оформление внешнего облика с применением цилиндрических, сферических и нерегулярных непрямоугольных форм с широким использованием разномасштабных и разноритмических рядов [1]. Разнообразие форм историко-архитектурных объектов досоветской эпохи акцентируется на фоне современных строений и может вызывать глубокий эмоциональный отклик реципиента (рис. 5).



Рис. 5. Фрагмент стены жилого дома Галанова в с. Богородское на ул. Советской, 41. Главный западный и боковой южный фасады идентичны по композиции и составу декоративных форм традиционной русской архитектуры. Оба фасада фланкированы боковыми огибающими лопатками. Каждая лопатка состоит из трех полуколонн, завершающихся кубоватыми капителями, которые примыкают к обрамлениям оконных проемов. Стойки оконных наличников включают точеные полуколонны, кубышки, вставки граненых камней. Навершия наличников содержат ряд ромбов. Трехчастные фартуки наличников обработаны уходящими в глубину уступами. Простой по профилировке карниз опирается на бегунец, образуя мотив крепостных бойниц.

## 5. Своеобразие, идентичность среды.

Уникальность формообразования, доиндустриальные технологии, естественно-природные строительные материалы объектов архитектуры XVIII – начала XX в. вкупе с ландшафтно-природной спецификой местности придают среде сельского поселения своеобразие и идентичность. Со временем роль и значение историко-архитектурных объектов как артефактов и архетипов архитектурно-планировочной структуры поселений возрастает в связи с их феноменальностью в современной архитектуре (рис. 6).



Рис. 6. Вид на колокольню Богоявленской церкви в створе ул. Соратников пос. Мокшан. Кирпичный двухэтажный дом слева на переднем плане, принадлежавший священнику Чукаловскому, в настоящее время не используется. Правый угол перекрестка, где запечатлен деревянный дом, в 2015 г. превратился в пустырь – дом разрушен до основания.

## Проблемы функционирования историко-архитектурных объектов сельских поселений

Основной проблемой объектов историко-архитектурного наследия является постоянное их *разрушение и исчезновение* ввиду отсутствия финансирования работ по реконструкции, восстановлению и ремонту. Исчезновение историко-архитектурных объектов приводит к потере идентичности и обезличиванию архитектурно-образного строя поселений [2].

Так, в сельских поселениях Мокшанского района Пензенской области в 2009 г. насчитывалось 219 историко-архитектурных объектов, с 2009 по 2018 г. было разрушено 8,7% зданий (см. табл.).

### Количество каменных домов XIX в. в поселениях Мокшанского района Пензенской области

Поселение	Количество сохранившихся объектов				
	1910	2009	Темпы убытия с 1910 по 2009, ед. всего / в среднем за 10 лет / в % за период	2018	Темпы убытия с 2009 по 2018, ед. всего / в среднем за 10 лет / в % за период
Мокшан	766	42	724 / 72,4 / 94,5	40	2 / 2 / 4,8
Богородское	364	60	304 / 30,4 / 83,5	50	10 / 10 / 17,7
Симбухово	206	29	177 / 17,7 / 86	27	2 / 2 / 6,9
Михайловка	381	46	346 / 33,5 / 87,9	44	2 / 2 / 5,4
Знаменское	215	42	173 / 17,3 / 81,5	39	1 / 1 / 7,2
Итого	1932	219	1713 / 171,3 / 88,7	200	19 / 19 / 8,7

Примечание: указанное в графе 2 число дворов условно равно числу зданий.

Из данных таблицы видно, что со временем количество историко-архитектурных объектов на территориях сельских поселений убывает. По состоянию на 1910 г. в рассмотренных пяти селах насчитывалось 1932 кирпичных и деревянных здания XIX в. разной степени сохранности. К 2018 г. их число уменьшилось в 9,66 раз и составило 200 единиц.

Количество каменных жилых домов прямо пропорционально:

- 1) периоду основания поселений: чем раньше основан населенный пункт, тем больше в нем историко-архитектурных объектов разной степени сохранности;
- 2) численности населения поселений.

Население сельских поселений из года в год снижается за счет невозвратной миграции лиц трудоспособного возраста в города в связи с низким уровнем доходов в сельской местности. Относительная стабильность численности жителей наблюдается в населенных местах, расположенных в первых поясах областных систем расселения, в пределах 45-минутной пешеходно-транспортной доступности областных центров. Сельские поселения, не охватываемые агломерациями, вымирают, оттуда идет отток населения.

Еще одной проблемой является *непонимание ценности историко-архитектурных объектов служащими администраций муниципальных образований и большинством жителей сельских поселений*. Имеются примеры обшивки дешевым сайдингом уникальных по своей пластике фасадов зданий. Богато декорированные фасады оказываются утраченными. С подобными

проблемами обезличивания местности сталкиваются многие сельские поселения Российской Федерации. Например, стены двух домов на улице Энгельса пос. Мокшан обшиты пластиковыми и металлическими панелями.

С течением времени обостряется проблема внеконтекстного вторжения в поле историко-архитектурных объектов нового пристраиваемого и/или надстраиваемого объема без учета стилистики их композиции. Гармонично решенный фасад исторического объекта оказывается в соседстве с несочетающимися с ним формами, пропорциями, материалами и стилистикой. Это приводит к дисбалансу и взаимоотторжению строительных тел.

*Не решаемой оказывается проблема устройства ограждений участков историко-архитектурных объектов без учета единого стиля и общей композиции по фронту улицы. Ограждения в большинстве случаев выполняются глухими из деревянного штакетника или металлопрофильных листов. В обоих случаях происходит загораживание обзора на архитектурно-исторический объект.*

*Проблемной является ситуация игнорирования градостроительных условий расположения объекта истории и архитектуры, когда планировщики формируют застройку без учета необходимых визуально-композиционных разрывов от объекта до планируемых зданий и сооружений.*

Гнетущее влияние на историко-архитектурные объекты оказывает отсутствие правового регулирования вопросов, связанных с функционированием объектов: в правилах землепользования и застройки муниципальных образований отсутствуют названия соответствующих территориально-функциональных зон, не указываются охранно-защитные зоны, не отражена историко-культурная и архитектурно-градостроительная специфика поселений.

## **Историко-архитектурный объект как второе жилище**

В экономически развитых странах один из способов ревитализации историко-культурных объектов в сельских поселениях – предоставление их в собственность безвозмездно горожанам для использования в качестве второго жилища правообладателя [3]. При этом накладывается обременение в виде условия сохранить и восстановить прежний облик здания и содержать его в надлежащем состоянии. Подобное решение проблемы оказалось весьма успешным в связи с большим спросом населения на вторые жилища, особенно те, что расположены в действующих сельских населенных пунктах с функционирующей транспортной, инженерно-технической и социально-бытовой инфраструктурой. Потребность на вторые жилища в сельских поселениях возрастает при наличии аттрактивных природно-ландшафтных компонентов: водоемы, леса, горы, уникальная флора и фауна. Предоставление историко-архитектурных объектов в собственность частному инвестору позволяет муниципалитетам избежать финансового бремени на их содержание [4].

## **Пути решения проблемы сохранения и ревитализации историко-культурных объектов сельских поселений**

1. Доведение актуальности задачи сохранения историко-архитектурных объектов до администраций всех уровней власти.
2. Создание архитектурно-природных комплексов и архитектурно-археологических музеев-заповедников под открытым небом, в том числе с передислокацией объектов историко-архитектурного наследия в сельские поселения с развитыми системами инженерно-технического, транспортного и социального обслуживания.
3. Изучение и внедрение передового отечественного и зарубежного опыта сохранения памятников архитектуры и градостроительства.

4. Создание реестра объектов для каждого сельского поселения с выполнением обмерных работ и чертежей и определением перечня работ по реконструкции, реновации, воссозданию. Для выполнения работ возможно привлечение студентов архитектурных факультетов вузов в период обмерной практики под руководством профессорско-преподавательского состава
5. Запрет на производство реконструктивно-строительных и ремонтных работ без утвержденной проектной и рабочей документации, разработанной с учетом художественного композиционно-стилистического решения здания.
6. Придание рассматриваемым объектам статуса объектов культурного наследия местного значения, что позволит определить для объектов их защитные и охранные зоны, в пределах которых действуют предусмотренные законодательством ограничения строительства, и получить соответствующее финансирование на производство ремонтно-реконструктивных и восстановительных работ.
7. Предоставление муниципальных объектов в собственность частным лицам с обременением для использования их в качестве вторых жилищ с сохранением архитектурно-художественного и материально-конструктивного решений. Данное положение является аналогом решения подобной проблемы в ряде развитых стран. Предоставление горожанам сельских объектов позволит финансировать их поддержание в надлежащем состоянии за счет частных инвесторов.

## Выводы

1. В планировочной структуре многих сельских поселений России присутствуют историко-архитектурные объекты, построенные в XVIII – начале XX в.  
Идентичность и уникальность художественного образа поселения во многом определяются количеством и долей историко-архитектурных объектов в его планировочной структуре.
2. Фиксируется индифферентное отношение администраций районных и сельских муниципальных образований к историко-архитектурным объектам и отсутствие реализации реставрационно-реконструктивных мероприятий по предотвращению их материально-конструктивной деградации, разрушения и исчезновения.
3. Сформулированы меры по решению проблемы сохранения историко-архитектурных памятников в планировочных структурах сельских населенных мест:
  - ремонт, реконструкция и/или воссоздание объекта – по изначальной технологии его строительства;
  - рассмотрение историко-архитектурного объекта в качестве компонента структурно-планировочных единиц: улиц, кварталов, микрорайонов;
  - формирование кластеров историко-архитектурных объектов в планировочных системах поселений;
  - передача муниципальных историко-архитектурных объектов в аренду или собственность физическим лицам с обременением для использования их в качестве вторых жилищ с сохранением архитектурно-художественного, объемно-планировочного и конструктивного решений;
  - придание историко-архитектурным объектам сельских поселений статуса особо охраняемых объектов местного значения – памятников архитектуры местного значения.

---

\* Государственный архив Пензенской области. Ф.р. 2378. Оп.1. ед. хр. 140 – Свод памятников истории и культуры Пензенской области (авторская рукопись для обсуждения): [в 4т.]. Т 3. – [б. и.], 1988.



## Библиография:

1. Пензенская энциклопедия / гл. ред. К.Д. Вишневецкий. – М.: Большая российская энциклопедия, 2001. – 756 с.
2. Шаронова, В.Г. Региональные особенности декоративного убранства архитектуры конца XIX – начала XX в./ на примере Мокшанского района Пензенской области: моногр. / В.Г. Шаронова, М.Г. Кириков, Е.П. Кутай. – Пенза: изд-во ПГУАС, 2015. – 112 с.
3. Зиятдинов, З.З. Градостроительная специфика развития второго жилища в российских городах разной величины [Электронный ресурс] / З.З. Зиятдинов // Архитектон: известия вузов. – 2015. – №2(50). – URL: [http://archvuz.ru/2015\\_2/21](http://archvuz.ru/2015_2/21)
4. Зиятдинов, З.З. Влияние второго жилища на экономику градостроительства [Электронный ресурс] / З.З. Зиятдинов // Архитектон: известия вузов. – 2017. – №3(59). – URL: [http://archvuz.ru/2017\\_3/4](http://archvuz.ru/2017_3/4)

Статья поступила в редакцию 12.10.2018

Лицензия Creative Commons

Это произведение доступно по лицензии Creative Commons «Attribution-ShareAlike» («Атрибуция – На тех же условиях») 4.0 Всемирная.



## THE INFLUENCE OF ARCHITECTURAL HERITAGE ON THE FORMATION OF RURAL SETTLEMENTS APPEARANCE

**Ziyatdonov, Zufar Z.**

PhD. (Architecture)  
Chief Architect at ООО «Formula»,  
Associate Professor at Penza State University of Architecture and Construction,  
Penza, Russia, e-mail: [z.uf@yandex.ru](mailto:z.uf@yandex.ru)

**Sharonova, Veronika G.**

Senior Lecturer,  
Penza State University of Architecture and Construction,  
Penza, Russia, e-mail: [tzoo0000@yandex.ru](mailto:tzoo0000@yandex.ru)

### Abstract

*The concept of «historical and cultural objects» is defined. It is shown how these objects influence the enrichment of the appearance of rural settlements: diversity of the habitat, temporal depth and spirit of the era in architectural heritage. The problems of functioning of historical and architectural objects in rural settlements are revealed: self-destruction, lack of awareness of their role and importance for the architecture of rural settlements, construction of new extensions and structures which are architecturally discordant with the existing style, construction of blind fences around land plots. Foreign experiences in the conservation of historical and architectural heritage by allowing city residents to use them as second dwellings are considered. Solutions to the problem of conservation and revitalization of historical and architectural heritage in rural settlements are shown.*

### Keywords:

*renovation, objects of cultural heritage, surveying, identity of architecture, second dwelling, spirit of architecture*

### References

1. Vishnevsky, K.D. (ed.) (2001) The Penza Encyclopedia. Moscow: Big Russian Encyclopedia. (in Russian)
2. Sharonova, V.G., Kirikov, M.G., Kutai, E.P. (2015) Regional features of architecture decorations in the late 19th – early 20th century / on the example of Mokshansky district of the Penza region. Penza: PGUAS publishing. (in Russian)
3. Ziyatdinov, Z.Z. (2015) Urban Planning Specificity of Second Homes in Russian Cities of Different Size [Online] Architecton: Proceedings of Higher Education, No.2(50). Available from: [http://archvuz.ru/2015\\_2/21](http://archvuz.ru/2015_2/21) (in Russian)
4. Ziyatdinov, Z.Z. (2017) The Impact Of Second Homes On Urban Planning Economics [Online]. Architecton: Proceedings of Higher Education, No.3(59). Available from: [http://archvuz.ru/2017\\_3/4](http://archvuz.ru/2017_3/4) (in Russian)