

НОВОЕ КАК НЕЗАБЫТОЕ СТАРОЕ: «ДЕЛОВОЙ ДОМ НА АРХИЕРЕЙСКОЙ»

Лужецкая Екатерина Михайловна,

магистрант кафедры теории архитектуры и профессиональных коммуникаций
Руководители: ст. преп. А.В. Швец, ст. преп. С.С. Жуйков.
ФГБОУ ВО «Уральский государственный архитектурно-художественный университет»,
Екатеринбург, Россия, e-mail: luzhec@mail.ru

УДК 72.01
ББК 85.110

Аннотация

Активное строительство в исторических центрах российских городов привело к тому, что современные объекты возводятся рядом с памятниками архитектуры. Такое соседство обязывает архитекторов использовать определенные приемы для сохранения гармонии между исторической средой и современной архитектурой. В статье проводится анализ бизнес-центра «Деловой дом на Архиерейской», который расположен на ул. Чапаева в Екатеринбурге. Этот объект является одним из удачных примеров современного строительства в исторической среде. Использование обобщенных архитектурно-художественных образов Екатеринбурга XIX в. позволило «Деловому дому на Архиерейской» гармонично вписаться в исторический контекст ул. Чапаева, подчеркнув его.

Ключевые слова:

исторический центр, историзм, современная застройка, бизнес-центр

В современных городах исторический центр, как правило, становится главным общественным и деловым ядром: он активно застраивается, развивается, выполняет новые функции. На его территории возводятся офисные здания, элитные жилые комплексы, бутики. Можно утверждать, что исторический центр сегодня ассоциируется у жителей крупных российских городов с высоким статусом и успешностью владельцев недвижимости. В связи с этим все большую популярность набирает строительство новых зданий по соседству с памятниками архитектуры, а среди зодчих все чаще можно услышать о «духе места», «исторической среде», «работе с контекстом». Проектирование в исторической среде сегодня – одна из актуальных тенденций в архитектуре.

Соседство новой архитектуры с историческим окружением накладывает определенную ответственность на архитекторов. Перед ними встает важная задача – сохранить «контекст времени и места»: новые объекты должны быть отражением своей эпохи, но при этом они обязаны соответствовать сформировавшемуся с течением времени окружению, чтобы сохранить целостность восприятия образа улицы.

Современная архитектура соседствует с объектами культурного наследия во многих крупных городах России: в Москве, Санкт-Петербурге, Казани, Тюмени. Екатеринбург не является исключением: ул. Чапаева, сохранившая свой исторический облик, становится для архитекторов полем «контекстуальных экспериментов» с новой застройкой. Одним из примеров грамотной работы с исторической средой можно назвать расположенный на ней бизнес-центр «Деловой дом на Архиерейской».

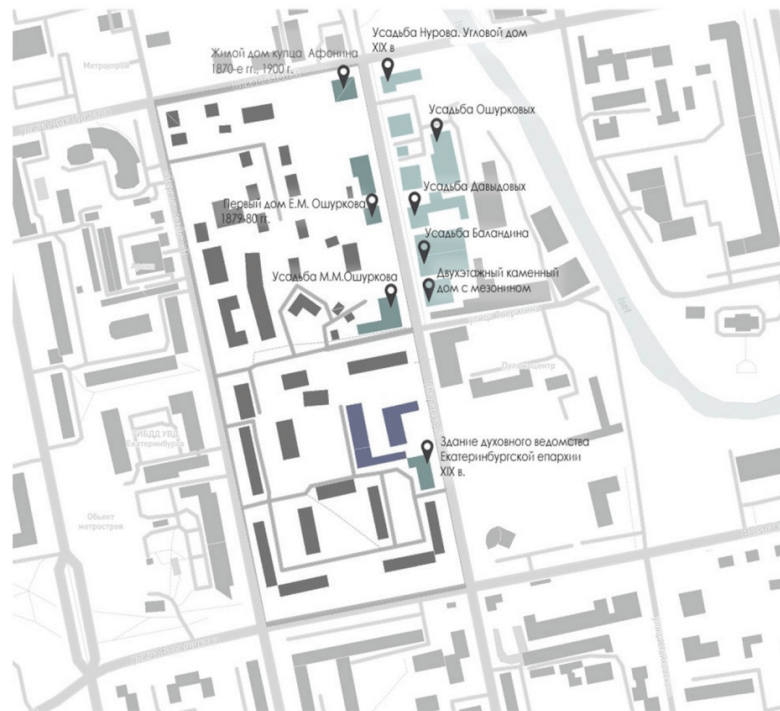


Рис. 1. Схема застройки улицы Архиерейской (ныне ул. Чапаева)

Район Царского моста – один из немногих исторических районов старого Екатеринбурга. Это гармоничный квартал, любимый горожанами, со своим «духом места». Застройка ул. Архиерейской была начата в конце XVIII в. Здесь появились «промышленные кварталы» с кожевенными, салотопенными, мыловаренными, свечными заводами и мастерскими. С 1826 г. по распоряжению властей промышленные заведения переносятся за пределы города. Позже, во второй половине XIX в., на этом участке складывается ансамбль усадеб, отнесенных ныне к памятникам архитектуры: усадьба М.А. Нурова, дом Афониных, усадьбы братьев Ошурковых, усадьба купца и мецената Давыдова, где ныне располагается библиотека им. А.И. Герцена (рис. 1).

Один из домов улицы за долги его владельца был передан городской казне, а позже перешел во владение епископу. По проекту М.П. Малахова к зданию пристроили Крестовую церковь, а улицу переименовали в Архиерейскую. Владельцы перечисленных усадеб были не только успешными предпринимателями, но и видными общественными деятелями, элитой города. В XIX в. ул. Архиерейская считалась одной из самых престижных: на ней была мощеная дорога, гранитные тротуары, возводились усадьбы с садами. Устройство усадеб имело общие черты: дома, поставленные по красной линии улицы, за ними – двory с хозяйственными постройками и сады, спускавшиеся к реке. Основа композиции домов Ошуркова и Давыдова – характерное для архитектуры русского классицизма сочетание объемов двухэтажного дома и мезонина. Оба дома имеют классическую схему членения фасадов, украшены портиками с колоннами и пилястрами.

Не возникает сомнений в том, что ул. Архиерейская – уникальное место с богатой историей. Улицу формируют классические усадьбы, а также объекты эпохи конструктивизма – железобетонные арки ангаров гаражей треста «Автодвижение» и лаконичные фасады жилого комплекса «Городок милиции»; фоном для них становятся объекты панельного домостроения (рис. 2). Но взгляд наблюдателя останавливается на шпилье башенки, казалось бы, исторического здания, которое ни в памяти местных жителей, ни на исторических фотографиях не присутствует.

Четырехэтажное здание в историческом стиле с классицистическим декором и башней с часами возвышается среди усадеб, приковывая внимание пешеходов. Одни местные жители вос-



Рис. 2. Фотофиксация окружающей застройки на ул. Чапаева. Источник: а, б, г, д, ж-л – фото Е.М. Лужецкой; в – <https://anna-08.tourister.ru/photoalbum/23018>; е – <http://dmitri-kudinov.66.ru/blog/1916974/>; м – wikimapia.org/21195543/ru

хищаются уровнем мастерства реставраторов, другие не понимают, как не замечали этот объект раньше, третьи (в большинстве своем архитекторы) понимают, что объект лишь копирует историческую застройку.

Это бизнес-центр «Деловой дом на Архиерейской» – комплекс, который включает в себя 4-этажный объем в историческом стиле, современное здание «неопределенной» этажности с зеркально-стеклянным фасадом, соединенное с историческим зданием стеклянной галереей. Стоит сказать, что высота и расположение современного объема бизнес-центра запроектированы таким образом, что за историческим зданием современный объем практически незаметен с ул. Чапаева. Историческое здание становится своего рода «ширмой» для современного. Классический декор, пилястры и фронтоны – человек, профессионально далекий от архитектуры, вряд ли сразу определит, что перед ним современное здание. Но при более подробном рассмотрении фасадов становятся заметными приемы, выдающие новостройку в исторической среде.

Фасад здания имеет трехчастную ступенчатую структуру: Г-образный в плане объем условно делится на 3 части (объем с двумя ризалитами и выдвинутый вперед объем башни). Каждая из частей подчеркнута треугольными фронтонами. Центральная ось симметрии, характерная для классической архитектуры, уступает место современному асимметричному решению. Этажность здания фактически не меняется, но, благодаря изменению размеров и композиции фронтонов, создается эффект ступенчатого повышения этажности в направлении башни (рис.3).

Нетрадиционный для классической архитектуры усадеб элемент – башня с часами и шпилем – становится центром композиции объекта, позволяющим отвлечь зрителя от более высокого современного объема, сосредоточив его внимание на башне.

На развертках прослеживается отличие силуэта исследуемого объекта от его исторического окружения (рис. 4).

«Деловой дом на Архиерейской» имеет в завершении не прямоугольные парапеты, как его соседи, а привлекающий внимание шпиль и треугольные фронтоны. Стоит также отметить цветное решение объекта, разительно отличающееся от цвета окружающих зданий (рис. 5). Первый этаж здания облицован коричневым гранитом с рустом, 2–4-й этажи отделаны светло-



Рис. 3. Композиция главного фасада «Делового дома на Архиерейской». Сост. Е.М. Лужецкая

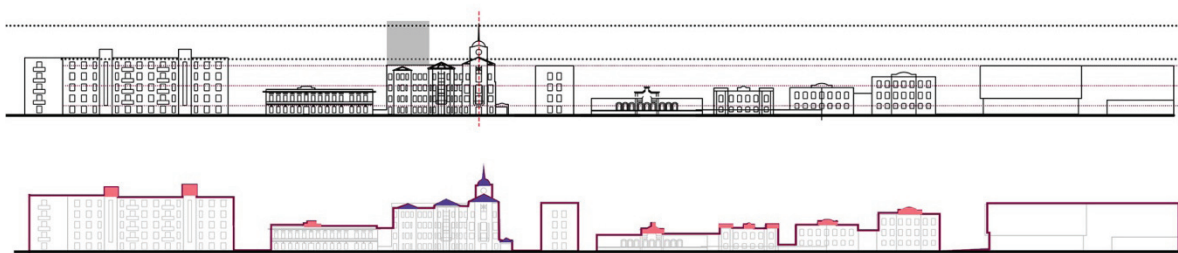


Рис. 4. Развертка по четной стороне ул. Чапаева. Анализ высотности объектов. Анализ силуэта улицы. Сост. Е.М. Лужецкая

зеленой штукатуркой и декорированы белыми пилястрами, рустом, карнизами. Окружающая же застройка выполнена в бежевых и серых тонах. Возвышающийся над окружающей застройкой шпиль и нетрадиционная композиция фасада позволяют назвать «Деловой дом на Архиерейской» стилистической доминантой улицы Чапаева.

Объемно-планировочное решение здания позволяет разделить его на передний и задний планы. Выдвинутый объем башни формирует фронт застройки улицы; ширина выступающего объема соизмерима с ризалитами усадеб. Объем с двумя ризалитами, напротив, заглублен внутрь участка. Благодаря такому приему довольно крупное (в сравнении с исторической застройкой) здание «Делового дома на Архиерейской» воспринимается более легким и сомасштабным окружению. Шпиль на башне с часами создает новую вертикальную ось в композиции улицы. Если роль «современной» высотной доминанты улицы принадлежит бизнес-центру «Корин», который расположен на пересечении улиц Чапаева и Большакова, то роль «исторической» доминанты теперь примеряет на себя «Деловой дом на Архиерейской». Он привлекает внимание к памятникам архитектуры XIX в., напоминая о «духе места». Несмотря на отличия «Делового дома на Архиерейской» от его исторических «соседей», можно сказать, что здание гармонично вписывается в окружающую среду.

Аналогичные объекты в исторических центрах крупных городов России имеют схожее расположение, обусловленное их соседством с памятниками архитектуры (рис. 6). Подобное размещение в сочетании с историческим обликом объекта демонстрирует статус его владельца: недаром большая часть стилизованных объектов является бизнес-центрами А и В классов или элитными жилыми домами.

Ю. И. Курбатов приводит несколько форм контекстуального историзма [2]. В процессе изучения «Делового дома на Архиерейской» имеет смысл остановиться на двух из них. Стилизаторско-описательная форма отличается подражанием и копированием образца [2, с. 5]. Как правило, это копирование или реставрация утраченного объекта. Такой прием может стать неким «взглядом в прошлое», но не принесет ничего нового в современную архитектуру. В худшем

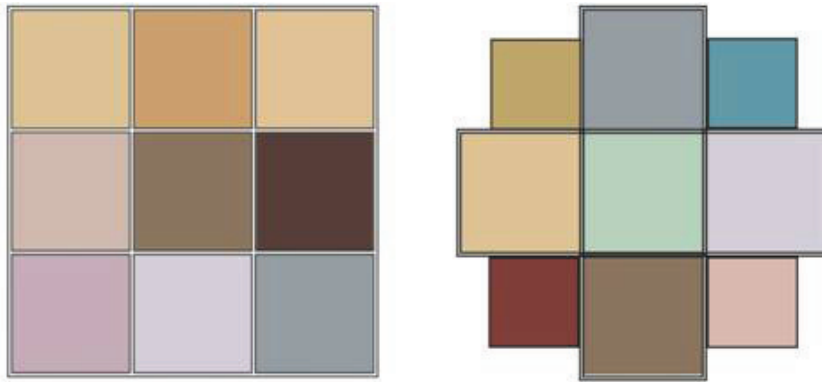


Рис. 5. Преобладающие цвета в архитектуре улицы Чапаева. Сост. Е.М. Лужецкая

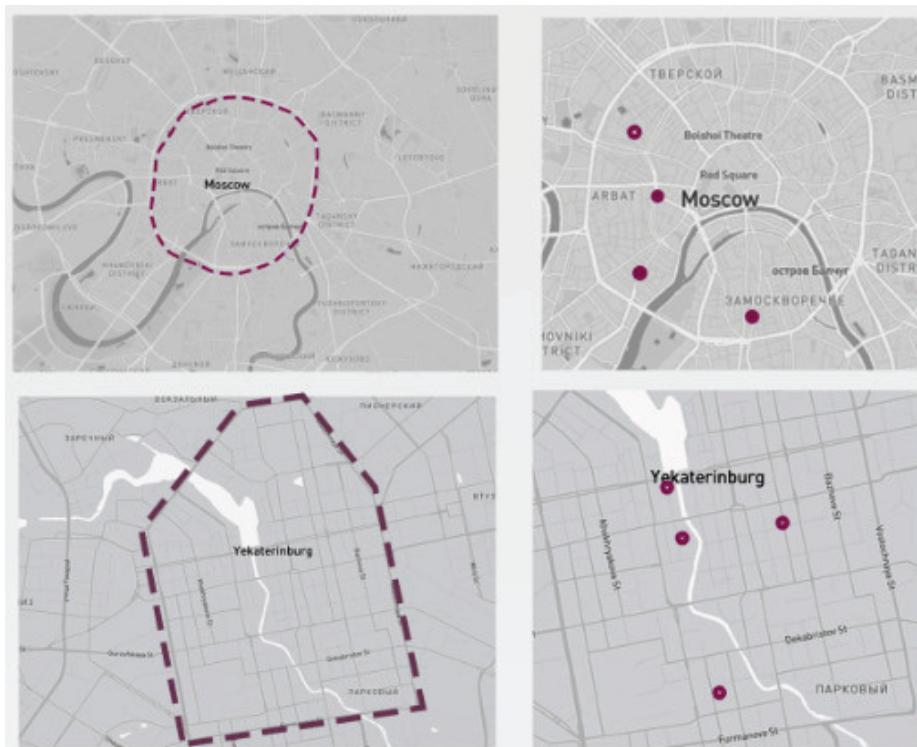


Рис. 6. Схема расположения объектов с элементами историзма в Москве и Екатеринбурге. Сост. Е.М. Лужецкая

случае подобный объект может стать «надгробным памятником» исторической архитектуры, как это случилось, например, со зданием Военторга в Москве. Вторая форма – ассоциативный контекстуальный историзм. Подобная форма историзма исключает подражание или копирование [2, с. 6]. Связь архитектуры с окружением и образами прошлого рождается с помощью ассоциаций – передачи обобщенных свойств и особенностей исторических объектов определенной эпохи или исторического стиля современному объекту. При таком подходе новый объект не копирует исторический прототип: множество исторических образов сливается в один и превращается в некий обобщенный и переосмысленный архитектурный образ.

Изучение хронологии застройки ул. Архирейской показало, что на месте нынешнего «Делового дома на Архирейской» не было каких-либо значимых построек, которые могли бы повлиять на архитектурный облик современного объекта (рис. 7). Стилистика и архитектурно-художественные приемы в облике бизнес-центра являются, скорее, совокупностью приемов классицистической архитектуры Екатеринбурга XIX в. Объем башни с часами композиционно напоминает мезонин исторических усадеб. Фронтон декорирован «сухариками», окна первого этажа обрамлены рустом и аграфом, плоскость фасада разделена раскрепованными карнизами

и пилястрами ионического ордера. Некоторые элементы фасада, пропорции, архитектурно-художественные приемы «Делового дома на Архиерейской» характерны для известных построек Екатеринбурга XIX в. Например, в постройках М.П. Малахова, внесшего огромный вклад в развитие архитектуры Екатеринбурга. Один из наиболее ярких элементов – купол со шпилем – встречается в загородном доме архитектора (на ул. Луначарского), а также на исторических фотографиях Спасской церкви, некогда располагавшейся на Спасской улице (ныне ул. Степана Разина). Примечательно также арочное окно в одном из фронтонов «Делового дома на Архиерейской». Подобный прием применяется на фасадах усадьбы Казанцевых и дома купца Рязанова, который был снесен в 90-е гг. XX в. (рис. 8).

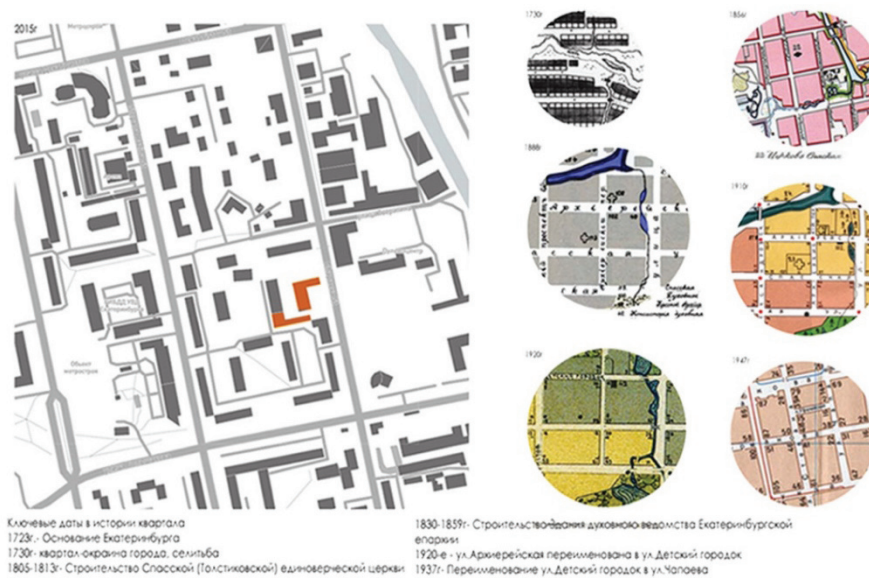


Рис. 7. Хронология застройки улицы Чапаева. Сост. Е.М. Лужецкая

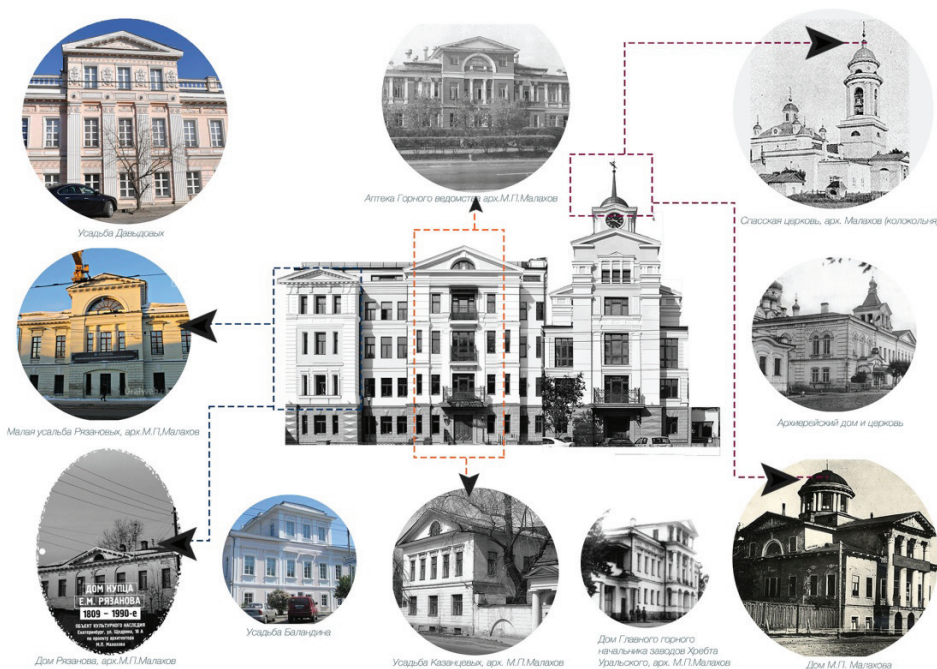


Рис. 8. Выявление схожих архитектурно-художественных приемов в облике «Делового дома на Архиерейской» и архитектуре Екатеринбурга XIX в. Сост. Е.М. Лужецкая

Несмотря на отличия «Делового дома на Архиерейской» от окружающей его застройки, можно утверждать, что объект вписан в среду очень грамотно и «почтительно» по отношению к истории места. Объект не копирует окружающую застройку, а наследует общие черты классицистической архитектуры Екатеринбурга XIX в. Поэтому стилистику «Делового дома на Архиерейской» можно отнести к ассоциативно-контекстуальной форме историцизма. Использование обобщенных архитектурно-художественных образов Екатеринбурга XIX в. позволило «Деловому дому на Архиерейской» гармонично вписаться в исторический контекст ул. Чапаева, подчеркнув его.

Отметим, что историзм в современных архитектурных решениях далеко не всегда можно назвать удачным. Многие объекты справедливо подвергаются критике за безграмотную работу архитектора с окружающей средой и ее масштабом, с классическими архитектурными элементами, формой и цветом. В Екатеринбурге к числу подобных объектов относится скандально известный обновленный «Пассаж», в Москве – реконструированный «Военторг», жилой дом «Патриарх», дом «Яйцо» и прочие образцы «лужковского» стиля. Историзм в современной архитектуре – «прогулка по тонкому льду» для архитектора. Такой стиль требует бережного отношения к сформировавшейся среде, ответственного подхода к проектированию и грамотной работы с архитектурным обликом здания. Историзм, обычно вызывающий споры и недовольство общественности, в облике «Делового дома на Архиерейской» вполне оправдан. Новая стилистическая и высотная доминанта улицы концентрирует внимание наблюдателя на исторической архитектуре и сохраняет «дух места».

Библиография:

1. Зорина, Л.И. Улицы и площади старого Екатеринбурга / Л.И. Зорина, В.М. Слукин. – Екатеринбург: Баско, 2005. – 288 с.: ил.
2. Курбатов, Ю.И. Контекст времени и контекст места – неизбежность компромисса (к проблеме современной контекстуальной архитектуры в исторической среде на примере Санкт-Петербурга) / Ю.И.Курбатов // Academia. Архитектура и строительство.– 2014.– №3.– С. 5–10
3. Дженкс, Ч. Язык архитектуры постмодернизма / Пер.с англ. В Рябушина, М.В. Уварова; Под ред. А.В. Рябушина, Л. Хайта. – М.: Стройиздат, 1985. – 136 с.

Статья поступила в редакцию 05.02.2019

Лицензия Creative Commons

Это произведение доступно по лицензии Creative Commons «Attribution-ShareAlike» («Атрибуция – На тех же условиях») 4.0 Всемирная.



THE NEW AS THE UNFORGOTTEN OLD: «BUSINESS HOUSE ON ARKHIEREISKAYA»

Luzhetskaya, Ekaterina M.

Master's degree student, Theory of Architecture and Professional Communications
Research supervisors: senior lecturer A.B. Shvets, senior lecturer S.S. Zhuikov.
Ural State University of Architecture and Art,
Ekaterinburg, Russia, E-mail: luzhec@mail.ru

Abstract

Extensive building construction in the historic centers of Russian cities has led to the fact that modern objects are built next to architectural heritage buildings. Such nearness obliges architects to use certain techniques for maintaining harmony between the historical environment and modern architecture. The article analyzes the center «Business House on Arkhiereiskaya», which is located on Chapayev Street. This object is one of the successful examples of modern construction in a historical environment. The use of generalized architectural images of 19th century Ekaterinburg has allowed «Business House on Arkhiereiskaya» to fit harmoniously into the historic context of Chapayev Street while also emphasizing it.

Keywords

historic center, historicism, modern built-up environment, business center

References:

1. Zorina, L.I., Slukin, V.M. (2005) Streets and Squares of Old Ekaterinburg. Ekaterinburg: Basco. (in Russian)
2. Kurbatov, Yu.I. (2014) The Context of Time and the Context of Place – the Inevitability of Compromise (towards the problem of modern contextual architecture in historical environments with reference to Saint-Petersburg). Academia. Architecture and Civil Engineering, No. 3, p. 5–10 (in Russian)
3. Jencks, Ch. (1985) The Language of Postmodern Architecture. Translated from English by V. Ryabushin and M.V. Uvarov. Moscow: Stroyizdat. (in Russian)