

АВТОРСКИЙ СТИЛЬ В ПРОИЗВЕДЕНИЯХ ХУДОЖНИКА-ЮВЕЛИРА АЛЕКСЕЯ ПОПОВА

Ваньчугова Наталья Николаевна

магистрант,
Факультет искусствоведения и социокультурных технологий, Экспертиза и реставрация объектов культуры РФ,
Уральский федеральный университет им. первого Президента России Б.Н. Ельцина,
Россия, Екатеринбург, e-mail: nata-dom@bk.ru

УДК: 739.2
ББК: 85.12

АННОТАЦИЯ

Статья посвящена анализу авторского стиля екатеринбургского художника-ювелира Алексея Борисовича Попова. Рассматривается серия ювелирных колец «Нам улицы свердловские знакомы и близки», созданных по мотивам известных памятников архитектуры Екатеринбурга – Свердловска – Екатеринбурга. Актуальность выбранной художником темы определяется преддверием 300-летнего юбилея города Екатеринбурга, а также возможностью реализовать синтез межвидовых связей и осуществить взаимодействие архитектурных образов и предметов ювелирного искусства.

КЛЮЧЕВЫЕ СЛОВА:

межвидовые связи, стилизация, знаковый символ, прототип, пластический объект, 3D моделирование, советский ампир, постмодернизм

Художник-ювелир Алексей Борисович Попов родился в Свердловске в 1969 г. В процессе учебы в Уральской государственной архитектурно-художественной академии активно занимался творческой деятельностью. В 1999 г. по окончании обучения, получив специальность «Художник ДПИ», работал в производственных сферах, заводах «Русские самоцветы», «Ювелиры Урала» и компании «Рута», одновременно принимая активное участие в многочисленных российских и международных художественных проектах. В 2001 г. становится членом Союза художников России, в настоящее время создает коллекции, тематически посвященные родному краю.

Художник-ювелир Алексей Попов в 2016 г. обратился к исследованию исторических памятников архитектуры родного города. Поводом для обращения к этой теме стал предстоящий 300-летний юбилей Екатеринбурга, в преддверии которого у автора возникла идея тематического проекта, с целью создания коллекции ювелирных украшений на тему значимых архитектурных памятников Екатеринбурга–Свердловска. Актуальность выбранной художником темы определяется возможностью реализовать синтез межвидовых связей, осуществить взаимодействие архитектурных образов с предметами ювелирного искусства.

Известная строка из популярной песни знаменитого уральского композитора Е.П. Родыгина «Нам улицы свердловские знакомы и близки», ставшая названием авторской коллекции ювелирных изделий, определила ее иллюстративно-повествовательный характер. Итогом кропотливой творческой работы стала коллекция экспозиционных колец по мотивам наиболее известных памятников Екатеринбурга. С 2016 по 2019 гг. были созданы первые шесть изделий.

В качестве объектов художественной стилизации были взяты старинные городские сооружения: Водонапорная башня, Дом обороны, Гостиница «Исеть», гостиница «Мадрид», Окружной дом офицеров, Парк культуры и отдыха им. В.В. Маяковского. Эти постройки, во многом определившие историческую индивидуальность города, воспринимаются как знаковые символы столицы Урала.

Для воплощения своего замысла художник остановил внимание на пластической форме кольца, изначально имеющего объем и приближенного к трехмерной форме миниатюрной пластики. В одном из интервью А.Б. Попов говорил: «Кольцо, как замкнутая окружность, символизирует целостность и единство. Оно не имеет ни начала, ни конца, поэтому часто ассоциируется с вечностью. Его центральное отверстие – место прохождения небесной силы, божественного дыхания. Кольцо символизирует связь, союз, обет, бесконечность, обернувшаяся вокруг пальца». Действительно, кольцо как пластическая форма, имеющая трехмерный объем, по физическим параметрам приближенная к миниатюрной скульптуре, способно наиболее полно отразить художественно-выразительный образ архитектурного объекта. Первые объекты из серии «Нам улицы свердловские знакомы и близки» экспонировались на июньских выставках, в Музее архитектуры и дизайна УрГАХУ в Екатеринбурге, проходившей в рамках II Уральского триеннале декоративного искусства и на триеннале-конкурсе «Лабиринт» в Магнитогорске.

Историческим прототипом кольца «Башня водяная» стал памятник архитектуры федерального значения Водонапорная башня, воздвигнутый у плотины в Екатеринбурге около 1891 г. для Железнодорожных мастерских [5]. Объект входит в музейный комплекс Областного краеведческого музея, заслуженно используется в качестве знакового символа города в значках, сувенирах, являясь образцом уральской промышленной архитектуры классицизма XIX в.

Художник, воплощая замысел, использует тонкую стилизацию и дополнения, обогащающие идею. Основной объем непосредственно иллюстрирует сооружение – двухъярусная шестигранная башня, перекрытая шестискатным шатром. Привнесенный элемент – классический двухколонный дорический портик, цитирующий часть старинной ограды екатеринбургского железодельного завода, художественно обогащающий брутальную кладку основания башни. Активную роль в создании образа играет декор шинки кольца, выполненной по мотивам чугунной ограды сквера «плотинки». Эргономично вписывается отверстие для пальца в основание – там, где на оригинале расположены арочные ворота. Таким образом, исходные архитектурные детали становятся отправными точками при создании стилизованного миниатюрного пластического объекта.

Для изготовления изделия использованы белый металл, яшма орская, зеленые фианиты; применены технологии: литье, шлифовка, полировка, патинирование. Уральская яшма имитирует древесный сруб, зеленые фианиты воспроизводят эффект искрящихся капель на зеленой крыше, покрытой муравленым цветом (оттенок толченого малахита) после дождя. Темный цвет металла в углублениях – результат процесса патинирования. Мобильность объекту придает съемная крышка, которая крепится к основному объему башни магнитами. Функционально изделие может быть использовано как кольцо-сувенир, микрошкатулка для хранения пожеланий счастья в виде свертка или табличек (рис. 1).

В истории ювелирного искусства существуют стилистические прототипы образа кольца-башни: иконы мощевика, кресты энколпионы, рукояти оружия как священные реликварии. Так, в 1340 г. на территории Германии и Франции были обнаружены в кладах Эрфурта и Кольмара кольца-башни, кольца-реликварии с тайниками внутри [2] (рис. 2–3). Создание колец-башен восходит к восточным источникам, а мастера XIV в., очевидно, продолжали более ранние традиции. Фортификационный объект башня, часть городского оборонительного укрепления – труднодоступное место, предназначенное для хранения самых ценных, возможно, семейных

реликвий. Возможно, это культовый предмет, но судя по большому количеству колец в европейских кладах, они могли быть обрядовыми, свадебными кольцами, символизировавшими таинство брака. Можно предположить, что образ башни может иметь мифологические корни, идущие от библейской Вавилонской башни.

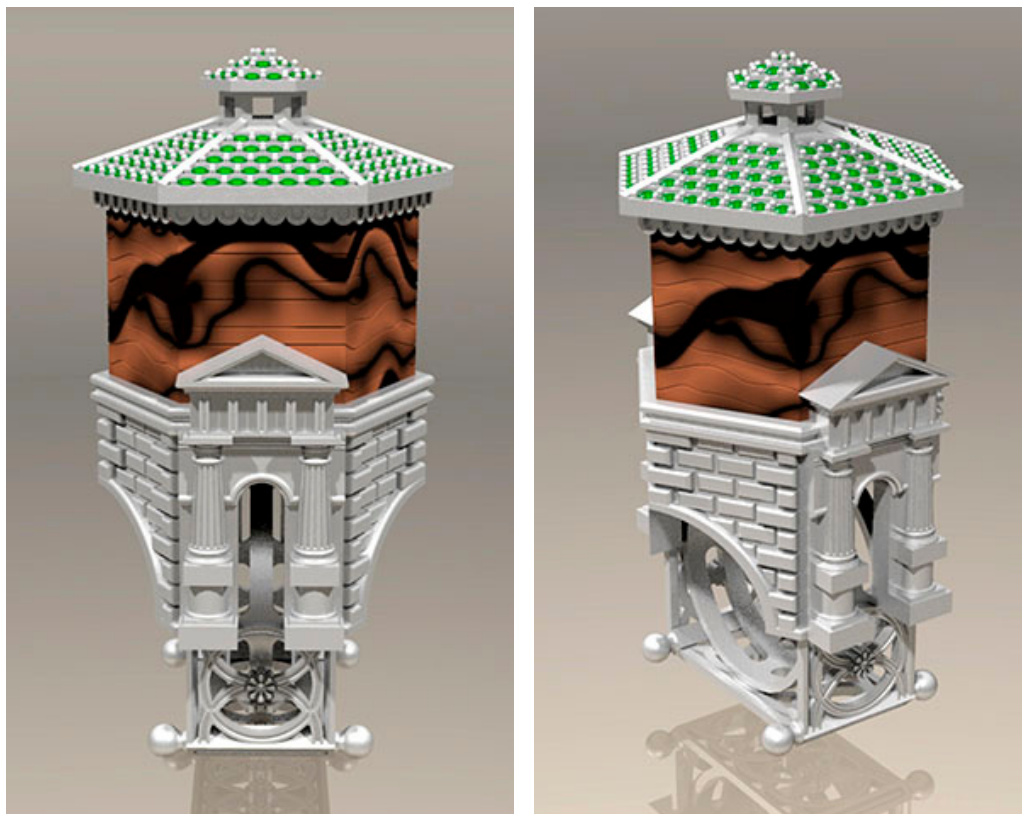


Рис.1. Попов А. Б. Кольцо «Башня водяная», из серии «Нам улицы свердловские знакомы и близки». Белый металл, яшма, зеленые фианиты, магниты, литье по восковым моделям, шлифовка, полировка, патинирование. 2019



Рис. 2. Античное иудейское серебряное кольцо-башня для специй. Серебро.
Источник: Каталог аукционного дома KODNER.– <https://www.kodner.com/auctions/2017/08/16/fine-art-antiques-and-estate-jewelry/144>



Рис.3. Иудейские кольца-башни из кладов Эрфурта и Кольмары. 1340.
Источник: Ватсон Л. Сокровища черной смерти. Кольцо с башенкой и цепочка с флакончиком.– <http://booknik.ru/today/reports/sokrovishcha-chernoyi-smerti/>

Подковообразное высотное здание свердловской гостиницы «Исеть» построено в 1929–1936 гг. в квартале ул. Ленина – Луначарского – Первомайская – Кузнечная. Проект разрабатывала группа архитекторов В. Соколова, А. Тумбасова и А. Стельмашука, под руководством И. Антонова [6]. Знаменитый Уральский конструктивизм, в недавнее время заявивший о себе в качестве уральского бренда, необычайно выразителен и стал вдохновляющим фактором для современных художников. В основу образа гостиницы заложена популярная в 1920–1930-е гг. XX в. утопическая идея механизированного принципа строительства нового общества и символ объединения рабочих и крестьян.

В ювелирной реплике «Исеть» А.Б. Попова идея бесконечности целеустремленного движения нашла воплощение в двух противоположно развернутых «полустестеренок», осуществляющих взаимное статическое вращение. Это движение позволяет видеть одновременно и фронт, и тыл образа гостиницы. Меандровый декор шинки кольца выполнен по мотивам литой чугунной ограды сквера на проспекте Ленина, демонтированной в период десоветизации 1998–2018 гг. Используемая при создании кольца яшма красного цвета – образ красного знамени – завершает формирование образа нового времени (рис. 4).

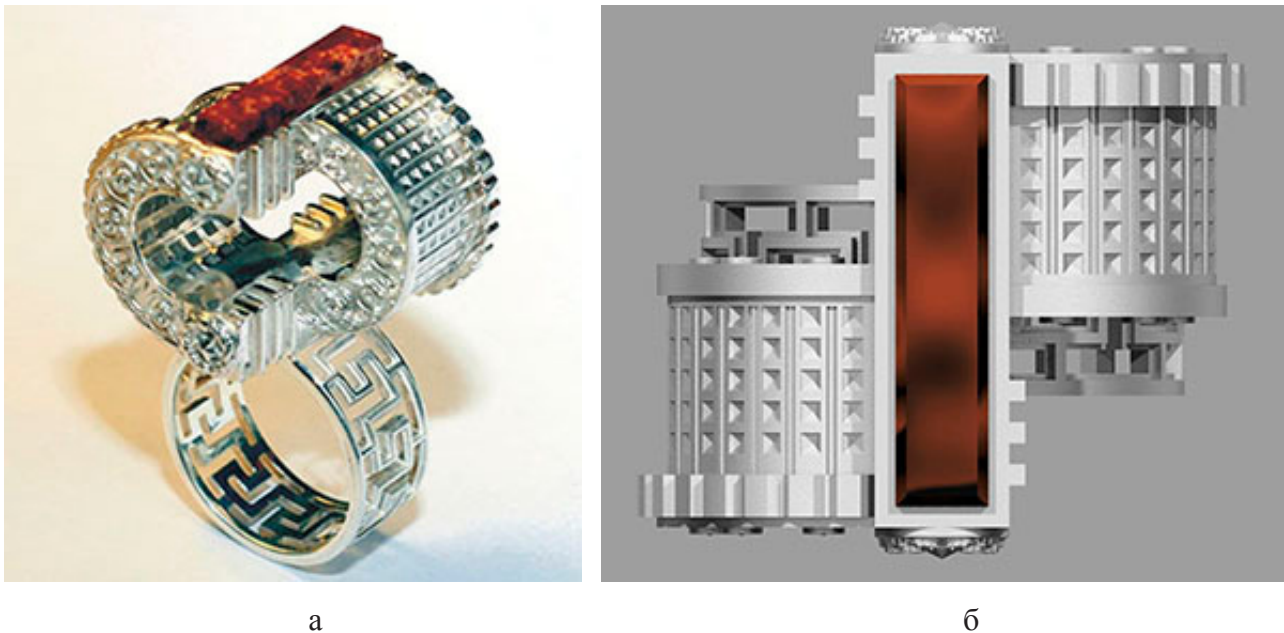


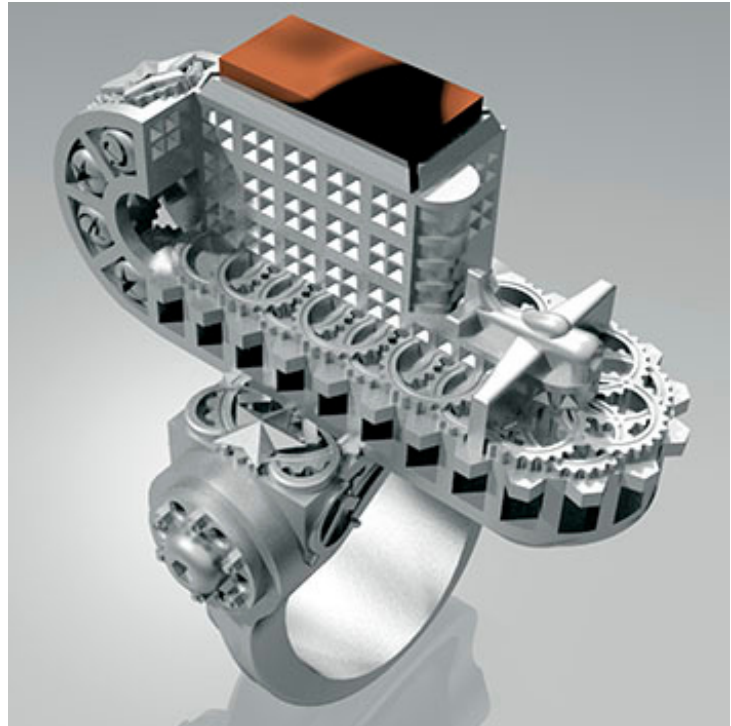
Рис.4 Попов А. Б. Кольцо «Исеть» из серии «Нам улицы свердловские знакомы и близки», 2018:
а – Кольцо в готовом виде. Белый металл, яшма, литье по восковым моделям, шлифовка, полировка, патинирование;
б – Проект. 3D-моделирование, рендер. Вид трехмерной модели кольца

Исходный исторический прототип кольца «Дом обороны» – памятник архитектуры эпохи конструктивизма, одноименное здание, в наше время более известное как ДОСААФ, возведенное в 1934 г. архитектором Г.П. Валенковым [5]. Уральский конструктивизм в его классическом варианте, с аскетично-гладкими стенами, простыми геометрическими формами, ленточной системой окон, символизирующей конвейер как прогрессивный способ производства эпохи индустриализации. Ювелир, перенимая эстафету от создателей архитектурного прообраза, вступает в сотворчество с архитекторами с целью наиболее полно проиллюстрировать идею Дома обороны, как если бы на площадку рядом с самолетом водрузили знак «Крепим оборону СССР!». Происходит насыщение образа повествовательными деталями. Так на объекте появляются изображения не только самолета, но и остальных механизмов, олицетворяющих техническое развитие страны, зримых воплощений энтузиазма и творчества трудящихся масс. Шинка кольца становится квинтэссенцией движения – пропеллером. Постмодернистская игра стилей, отраженная в элементах декора (самолет, пропеллер, шестеренки и прочее), по замыслу художника должна показывать силу духа и полет мысли людей того времени. При желании данный предметный ряд имеет перспективы развития в мобильном аспекте – все изображенные в рельефе элементы могут стать сангвиническими деталями (рис. 5).

Для кольца «Мадрид» вдохновляющим фактором стало не менее достопримечательное здание гостиницы «Мадрид», расположенное на ул. Машиностроителей. Построенно в 1933–1937 гг. по проекту архитекторов В. Безрукова, П. Оранского и Б. Шефлер [5]. В 1936 г. помещение стало гостеприимным домом для испанских антифашистов. В момент окончания стройки но-



а



б

Рис. 5. Попов А. Б. Кольцо «Дом обороны» из серии «Нам улицы свердловские знакомы и близки», 2018:
а – Кольцо в готовом виде. Белый металл, яшма, литье по восковым моделям, шлифовка, полировка, патинирование;
б – Проект. 3D-моделирование, рендер. Вид трехмерной модели кольца

вого здания на Уралмаше на испанском фронте в результате битвы за Мадрид город был освобожден от фашистов. Свердловчане, как и все, переживали за испанских патриотов и готовы были принять беженцев из Испании. Гостиница получила тогда неофициальное имя «Мадрид», сохранившееся до наших дней. Этот архитектурный объект является одним из первых проявлений в Свердловске неоклассицизма в его ярком варианте – советском ампире с соответствующим набором узнаваемых аллегорий.

Прообразом кольца А.Б. Попова явилась непосредственно данная постройка. Прототип гостиницы «Мадрид» определил симметричный дизайн вершины кольца. Поскольку здание занимает угол между двумя улицами, вершины кольца ориентированы одновременно на две боковые стороны. В неоклассическом декоре ювелирного кольца преобладает советская атрибутика – ордерная система, в которую органично вплетены символы советской власти – пятиконечные звезды, лавровые ветви, молоты, серпы, шестерни, закомпанованные в консолях, триглифах и кессонах и других многочисленных декоративных элементах неоклассической ордерной системы, покрывающих модель кольца сплошным ковром. Выразительный образ ювелирного изделия, насыщенный подробностями, красноречивыми деталями орнамента, призван к более яркому и полному раскрытию темы. Ярко-красная, редкая по насыщенности цвета орская яшма с горы Полковник, напоминает о драматизме исторических событий, на фоне которых шла стройка (рис. 6).

Прообразом создания следующего кольца стало известное здание Дома офицеров Центрального военного округа – историко-архитектурный памятник федерального значения, построенный в Свердловске в 1932–1941 гг. архитектором В.В. Емельяновым [5]. Здание в 1932 г. изначально было построено в строгом стиле конструктивизма и получило свои ампирические фасады и интерьеры в 1941 г. Его ювелирная реприза – кольцо «ОДО» приобрело милитаризованный образ, идущий от назначения здания. На 3D-эскизах отчетливо прочитываются все



а



б

Рис. 6. Попов А. Б. Кольцо «Мадрид» из серии «Нам улицы свердловские знакомы и близки», 2018:
а – Кольцо в готовом виде. Белый металл, яшма, литье по восковым моделям, шлифовка, полировка, патинирование;
б – Проект. 3D-моделирование, рендер. Вид трехмерной модели кольца

декоративные элементы. Пафосные атрибуты неоклассического ордера: пятиконечные звезды в окружении лавровых венков, система арок, триглыфы, кессоны и трехмерные колонны, установленные по сторонам кольца, становятся элементами формообразования новой пластической идеи. Четкость, характерная для эскиза, в готовом виде частично будет утрачена. После того, как изделие отливается в воске, затем в металле, внешне изменяется. Поскольку воск вытапливается, уменьшается форма, теряя в размере до 7 %, при этом самые тонкие и изящные детали, запрограммированные в компьютере, сглаживаются. Значимость проекта в связи с названными технологическими особенностями возрастает. Однако изделие, переведенное в материал, приобретает новые качества: это уже живой пластически ощутимый предмет, но не суховато-отстраненный проект. Ярко-красная яшма завершает образ военного объекта, напоминая о героизме Советской армии (рис. 7).



Рис. 7. Попов А. Б. Кольцо «Дом офицеров» из серии «Нам улицы свердловские знакомы и близки», 2018. Белый металл, яшма, литье по восковым моделям, шлифовка, полировка, патинирование

Архетипом кольца «Парк культуры» стал Центральный парк культуры и отдыха (ЦПКиО) им. В.В. Маяковского, главный парк Екатеринбурга. Он построен в 1934 г. архитекторами П.И. Лонтроповым, Л.В. Шишовым и др. [4], в стиле советского ампира. Новый торжественный стиль требовал праздничных тем – советские люди должны были после трудового дня и в праздники достойно отдыхать. Тема торжественной трехпролетной арки, доминирующей в парковом ансамбле архитектурной формы, исторически восходящие к триумфальным аркам Древнего Рима, оказалась весьма востребована в тоталитарном историческом периоде нашей страны.

Образ ювелирного объекта «Парк культуры» навеян темой павильонов и арок парка. Неоклассическая арка, фланкирующая вход, задает тему нарядной стилизации при создании современного миниатюрного пластического объекта. В основе композиции кольца лежит мотив круга или колеса. В целом конструкция кольца основана на визуальном взаимодействии большого колеса, арочных полукругов с несколькими малыми. Нетрадиционное расположение вершины изделия, расположение основного круглого элемента ребром фланкирует шинку ободом вверх. Данный композиционный прием ассоциируется с образом крупномасштабного паркового аттракциона – колеса обозрения (чертова колеса), хронологически более позднего сооружения, ставшего для многих жителей города неизменным парковым атрибутом. Три круглых ограненных мориона, расположенных на каждой стороне, обогащают изделие многозначительным таинственным, сумеречным мерцанием. Морион, тот же дымчатый кварц, получил название за дымчатую и неравномерную окраску. «Торговое название дымчатого кварца раухтопаз до сих пор вводит в заблуждение людей, считающих эту разновидность кварца топазом. Цвет окраски от серого до коричневого, может быть равномерной, камни прозрачны и полупрозрачны. Темные разновидности бурых, коричневатых и черных тонов, перекрывающие окраской прозрачность (просвечивающие), имеют название «морион» (от лат. *«моррасус»* – угрюмый, хмурый)» [3]. Алексей Попов устанавливает морионы в кольцо «Парк культуры», опираясь на многозначную, весьма полемичную трактовку камня (рис.12–13).

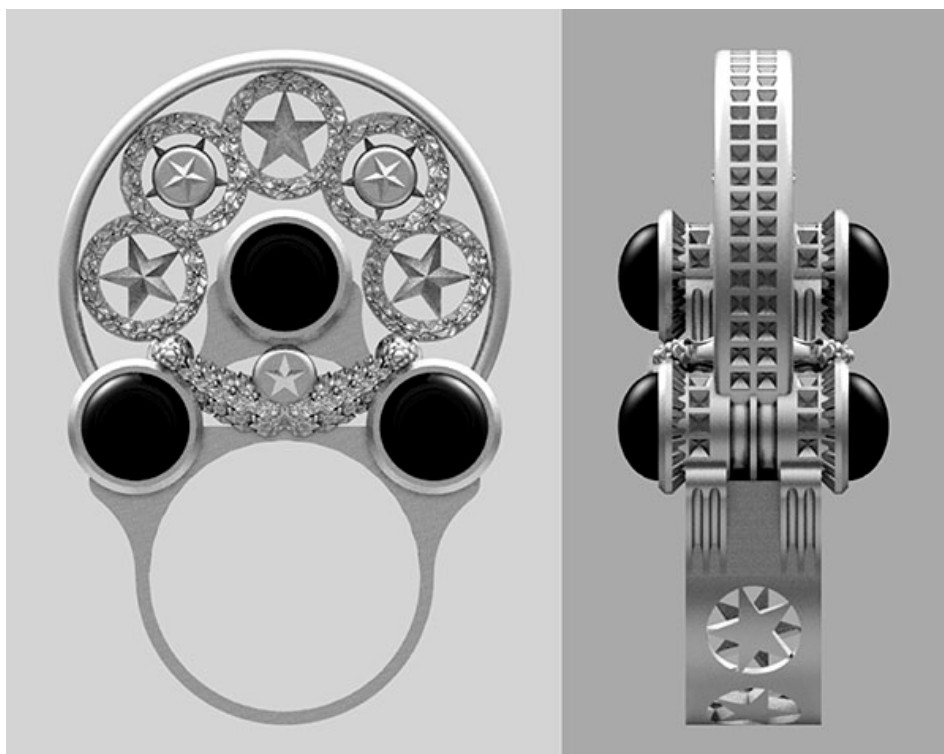


Рис. 8 а. Попов А. Б. Кольцо «Парк культуры» из серии «Нам улицы свердловские знакомы и близки», 2018. Проект. 3D-моделирование, рендер. Виды трехмерной модели кольца. 2018



Рис. 8 б. Попов А. Б. Кольцо «Парк культуры» в готовом виде. Белый металл, морион, литье по восковым моделям, глухая закрепка, шлифовка, полировка, патинирование

Название, тематика и содержание серии ювелирных колец Алексея Попова «Нам улицы свердловские знакомы и близки», определила прямой, нарративный характер трактовки образов и, как следствие, предвосхитила изобилие повествовательного предметного ряда. В процессе исследования выявилась активно звучащая патриотическая идея проекта.

Необходимо отметить преимущество серии – наличие мемориального, памятного характера. В целях увековечивания памятников архитектуры, многие из которых имеют федеральное значение, художник обратился к приемам, во многом идентичным медальерной пластике, таким пластическим решениям, как рельеф, горельеф и фрагменты круглой скульптуры, наполнения их конкретными образами и метафорами, несущими обилие знаковой символики.

В процессе выполнения проекта применялся метод 3D-моделирования, включающий создание образа объекта в программе трехмерного конструирования, изготовление по нему восковой модели на гравировально-фрезерном оборудовании. Метод является этапом технологии литья по выплавляемым моделям. Значение новых технологий – 3D-эскизов и последовательный их перевод в материал – невозможно переоценить.

В изделиях преобладает металл – серебро, которое в массивных литых формах являет собой достойный и весьма благородный выбор для статусной темы. Из методов поверхностной обработки металла применялись шлифовка, полировка и патинирование в углублениях, послужившие более четкому проявлению рельефа. Использовались магниты, придавшие мобильность, что актуально для современных ювелирных конструкций.

Применение различных минералов в качестве вставок с целью расстановки акцентов и максимально полного раскрытия образов осуществлялось на высоком профессиональном уровне. Так, в качестве активных акцентов чаще всего использовался бесспорный вариант – уральский поделочный камень ярко-красная яшма. Выбор ограненных полупрозрачных вставок не менее точен и претенциозно-изысканен: прозрачные, зеленые самоцветы – фианиты, словно

капли воды после дождя, искрящиеся под солнцем на мокрой зеленой крыше (кольцо «Башня водяная»); дымчатый кварц-морион (раух-топаз), таинственно и коварно мерцающий в колесе развлечений (кольцо «Парк культуры»).

Выбранные А. Б. Поповым для художественной стилизации здания города представляют историческое многообразие стилей XVIII–XX вв. Эти «избранники» определили стилистическое соответствие будущим ювелирным изделиям. Так, кольцо «Башня водяная» несет черты уральского промышленного классицизма; кольца «ОДО», «Мадрид» и «Парк культуры» созданы по мотивам зданий советского ампира. Объединяющим началом этого стилистического разнообразия в творчестве А. Попова стала постмодернистская игра, в которую ювелир вовлекает интеллектуального зрителя. Художник, предлагает нам свои реплики, черпая их из других эпох, обращаясь к историческому наследию, творчески осваивая материал. В изделии «Дом обороны», прообразом которого стало здание лаконичного и выразительного уральского конструктивизма, ювелир обогащает обильным декором, кружево которого покрывает изначально аскетичные фасады здания.

За рамками исследования остается вопрос эргономики – проблемы соответствия данных украшений строению тела человека. Кольца А.Б. Попова достаточно объемные, монументальные, по своему статусу – представительские, имиджевые. В укрупненных масштабах видится продолжение уральской традиции ювелирного искусства 1970–1980-х гг. XX в. «Стилистика современной отечественной ювелирной продукции отчасти сохраняет традиционные черты (массивность, растительный декор)...» [1, с. 35]. Уточним, что в данной коллекции растительный декор заменен на архитектурный, что не меняет сути. Серия колец А.Б. Попова отображает авангардное, амбициозное видение и воплощение в материале чистой идеи, носит элитарный, экспозиционный характер и не предназначена для повседневного использования. Созданные кольца самодостаточны как выставочные работы, их специфика состоит в экспозиционной функции, что заставляет отнести изделия данной коллекции к особому современному жанру миниатюрной ювелирной пластики – арт-объектам.

Можно заключить, что представленная коллекция ювелирных изделий представляет собой характерный пример проявления современного стиля с чертами постмодернизма, с его приверженностью к синтезу и историзму. По настроению серия носит романтический характер. Именно так сегодня воспринимается архитектурное историческое наследие старого уральского города.

БИБЛИОГРАФИЯ

1. Борщ, Е.В. История художественной обработки драгоценных металлов: учеб.-метод. пособие / Е.В. Борщ. – Екатеринбург: Архитектон, 2006.
2. Ватсон, Л. Сокровища черной смерти. Кольцо с башенкой и цепочка с флакончиком [Электронный ресурс] / Л. Ватсон. – URL: <http://booknik.ru/today/reports/sokrovishcha-chnoyi-smerti/> (дата обращения – 24.06.2019)
3. Марченков, В.И. Ювелирное дело: практ. пособие / В.И. Марченков. – 3-е изд. перераб. и доп. – М.: Высшая школа. 1992. – 256 с.
4. МБУК «Екатеринбургский центральный парк культуры и отдыха им. В.В. Маяковского» – URL: <https://xn--80acgfb1l1azdqr.xn--p1ai/%d0%be%d1%84%d0%b8%d1%86%d0%b8%d0%b0%d0%bb%d1%8c%d0%bd%d0%be/%d0%bf%d1%80%d0%be%d0%b2%d0%b5%d1%80%d1%8f%d1%8e%d1%89%d0%b8%d0%bc/%d0%bf%d0%be%d0%b4%d0%b2%d0%b5%d0%b4%d0%be%d0%bc%d1%81%d1%82%d0%b2%d0%b5%d0%bd%d0%bd%d1%8b%d0%b5/%d0%ba%d1%83%d0%bb%d1%8c%d1%82%d1%83%d1%80%d0%b0/%d0%bf%d0%>

b0%d1%80%d0%ba%d0%b8/%d1%86%d0%bf%d0%ba%d0%b8%d0%be (Дата обращения 24.06.2019)

5 Наш Урал. – URL: <https://nashural.ru/mesta/sverdlovskaya-oblast/krasnaya-liniya-ekaterinburga/#6> (дата обращения 24.06.2019)

6. Сети «Исети». – URL: https://ekburg.tv/articles/gorodskie_istorii/2015-04-20/seti_iseti_zhizn_znamenitoj_gostinicy_ot_chekistov_do_chekinistov (дата обращения 24.06.2019)

Статья поступила в редакцию 27.06.2019

Лицензия Creative Commons

Это произведение доступно по лицензии Creative Commons «Attribution-ShareAlike» («Атрибуция – На тех же условиях») 4.0 Всемирная.



AUTHOR'S STYLE IN THE ARTWORKS OF THE JEWELLER ALEXEY POPOV

Vanchugova Natalia N.

Master's degree student, Faculty of Art Studies and Socio-Cultural Technologies,
Ural Federal University,
Russia, Yekaterinburg, e-mail: nata-dom@bk.ru

ABSTRACT

The article analyzes the style of Yekaterinburg's jeweler Alexey Popov based on his series of jewelry rings «The streets of Sverdlovsk are familiar and close to us» inspired by the well-known heritage buildings of Yekaterinburg (formerly Sverdlovsk). This choice of theme is currently relevant considering the approaching 300th anniversary of Ekaterinburg. It also gives a possibility to realize a synthesis of inter-species relations and reveal interaction between architectural images and jewelry artworks.

KEYWORDS:

inter-species relations, stylization, sign symbol, prototype, plastic object, 3D-modelling, Soviet Empire style, postmodernism

References:

1. Borsch, E.V. (2006) History of precious metal working art. Yekaterinburg: Architecton. (in Russian)
2. Watson, L. Treasures of the Black Death. A ring with a tower and a chain with a bottle [Online]. Available at: <http://booknik.ru/today/reports/sokrovishcha-chernoyi-smerti/> (Date accessed: 24.06.2019) (in Russian)
3. Marchenkov, V.I. (1992) Jewelry. A practical manual. 3rd ed. Moscow: Higher School. (in Russian)
4. Yekaterinburg Central Park of Culture and Rest V.V. Mayakovsky – Available at: <https://xn--80acgfbsl1azdqr.xn--p1ai/%d0%be%d1%84%d0%b8%d1%86%d0%b8%d0%b0%d0%bb%d1%8c%d0%bd%d0%be/%d0%bf%d1%80%d0%be%d0%b2%d0%b5%d1%80%d1%8f%d1%8e%d1%89%d0%b8%d0%bc/%d0%bf%d0%be%d0%b4%d0%b2%d0%b5%d0%b4%d0%be%d0%bc%d1%81%d1%82%d0%b2%d0%b5%d0%bd%d0%bd%d1%8b%d0%b5/%d0%ba%d1%83%d0%bb%d1%8c%d1%82%d1%83%d1%80%d0%b0/%d0%bf%d0%b0%d1%80%d0%ba%d0%b8/%d1%86%d0%bf%d0%ba%d0%b8%d0%be> (Date accessed: 24.06.2019) (in Russian)
5. Our Ural. – Available at: <https://nashural.ru/mesta/sverdlovskaya-oblast/krasnaya-liniya-ekaterinburga/#6> (Date accessed: 24.06.2019) (in Russian)
6. Network «Iset». – Available at: https://ekburg.tv/articles/gorodskie_istorii/2015-04-20/seti_iseti_zhizn_znamenitoj_gostinicy_ot_chekistov_do_chekinistov (Date accessed: 24.06.2019) (in Russian)