

## МЕЖДУ ТРАДИЦИЯМИ И НОВАЦИЯМИ: ТВОРЧЕСТВО ГРАЖДАНСКОГО ИНЖЕНЕРА М.Н. КОНДРАТЬЕВА В РОСТОВЕ-НА-ДОНУ

**Токарев Артур Георгиевич**

кандидат архитектуры, доцент,

ФГБОУ ВО «Национальный исследовательский Московский государственный строительный университет»,  
Россия, Москва, e-mail: [tokarev69@inbox.ru](mailto:tokarev69@inbox.ru)

УДК: 72.03

ББК: 85.113

### Аннотация

*Статья посвящена анализу особенностей творчества гражданского инженера М.Н. Кондратьева в Ростове-на-Дону в 1920-е гг. Впервые подробно анализируются работы Кондратьева в контексте проблематики взаимодействия традиций и новаций в архитектуре.*

### Ключевые слова:

*советская архитектура 1920-х гг., конструктивизм, архитектура Ростова-на-Дону, М.Н. Кондратьев*

Гражданский инженер Михаил Николаевич Кондратьев (1879–1943), несомненно, один из самых уникальных зодчих Ростова-на-Дону первой половины XX в. Уровень его таланта по региональным меркам сопоставим с неординарностью ведущих отечественных мастеров в столице. Кондратьева заслуженно принято считать ярко выраженным проводником новаторских тенденций в формообразовании. Однако практически все его проекты имели корни традиционализма. Виртуозно владея пространством и формой, обладая уникальным композиционным даром, Кондратьев обогащал традицию новациями, а новации – традицией. Его творчество второй половины 1920-х гг. не является близким архитектуре конструктивизма ни по внешним признакам, ни по самому проектному методу. Получив образование и значительный опыт работы в Санкт-Петербурге в первом десятилетии XX в., впитав передовые достижения столичной практики, Кондратьев после возвращения в родной город Ростов-на-Дону органично прививает их к местному контексту.

Одно из первых общественных зданий, построенных в Ростове после революции – Дворец труда железнодорожников в Ленгородке (1925–1930). В 1925 г. через Московское архитектурное общество (МАО) был проведен конкурс с участием ведущих отечественных архитекторов. Победивший в конкурсе конструктивистский проект Б. Коршунова не был реализован из-за недостатка средств<sup>1</sup> [1]. В дальнейшем проектные работы были поручены ростовским архитекторам. К реализации был принят проект М. Кондратьева (1926). Впоследствии, уже на стадии строительства, проект перерабатывался Л.Ф. Эбергом.

Стесненность участка, отведенного под строительство, оказала значительное влияние на решение планировочной структуры здания, отличающейся нерасчлененностью и компактностью почти симметричной композиции: уравновешенная, классицистическая симметрия плана в проекте Кондратьева контрастирует с асимметрией объема здания. Асимметричность композиции формирует монументальный башенный объем, поставленный на углу здания (рис. 1). Контрастное решение вытянутого по горизонтали основного объема и вертикали башни производит эффект нарастания движения от горизонтали к вертикали. Этот эффект усиливается спи-

ралевидным восхождением открытой лестницы и сужением кверху башенного объема, который как бы произрастает из плотной скульптурной массы, вытягиваясь в стройную вертикаль центральной оси-стержня. Этот стержень пронизывает изнутри башенный объем, завершаясь небольшой площадкой, на которую, по замыслу авторов, предполагалось установить скульптуру Ленина – главный смысловой акцент всей композиции<sup>2,3</sup> [2, с. 238–249].

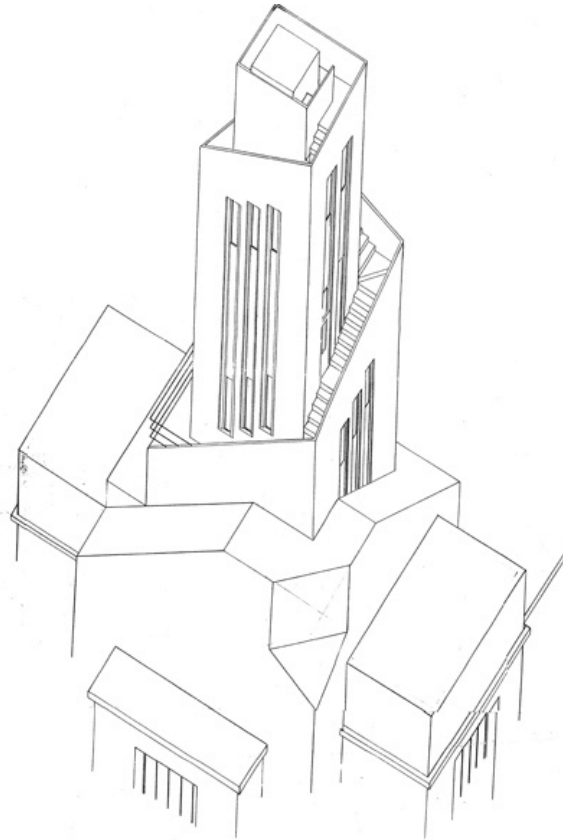


Рис. 1. Проект башни Дворца труда в Ростове-на-Дону. М.Н. Кондратьев. 1926. Реконструкция автора по материалам Государственного архива Ростовской области

Вертикаль Дворца решалась как важнейшая градостроительная доминанта, обращенная в пространство города и играющая роль пространственной связи городка железнодорожников с городом, символом, олицетворяющим новую эпоху. В Ростове в период XIX – начала XX в. сложилась развитая система вертикалей культовых зданий. Традиционный градостроительный прием наполнялся новым содержанием.

Неосуществленный проект Кондратьева представляет собой уникальный для ростовской архитектуры пример динамичной композиции, выполненной в духе символического романтизма – одного из направлений архитектуры советского авангарда 1920-х гг. Лидером отечественной школы символического романтизма (1920–1924 гг.) был И.А. Голосов, который к 1925 г. переходит на позиции конструктивизма и создает ряд блистательных проектов в этом направлении. Наглядным примером служит его проект Дворца труда в Ленгородке, получивший 2-ю премию на конкурсе 1925 г. В этом смысле проект Кондратьева, созданный годом позже, при всем его новаторстве воспринимается уже традиционным.

Наиболее значимые здания Ростова 1920-х гг. – жилые комплексы, выстроенные по проекту Кондратьева: комплекс рабочего жилищно-строительного кооператива «Новый Быт» (1927–1931), на углу Мало-Садовой (Суворова) улицы и Среднего (Соколова) проспекта и жилой комплекс на углу Буденновского проспекта и Лермонтовской улицы.

Оба комплекса по праву считаются неординарными произведениями в архитектуре Ростова, воплотившими целый ряд принципов, не имевших ранее аналогов в ростовской архитектурной практике. Однако эти принципы имеют относительную степень новизны.

Первые попытки создания жилых комплексов на средства строительных кооперативов, акционерных и страховых обществ с включением общественной функции (магазин, общественная столовая, зал для собраний, прачечная, читальня, ясли и др.) были предприняты в России еще на рубеже веков, что показано, в частности, в работах Е.И. Кириченко [3].

В Ростове в дореволюционный период идея создания жилых комплексов не получила практической реализации – ее воплощение приходится на 1920-е гг. Именно в проектах Кондратьева эти принципы были реализованы наиболее последовательно.

Под строительство комплекса жилых домов рабочего жилищно-строительного кооператива «Новый Быт» был отведен значительный участок квартала (около 135x80 м) в историческом центре города. Первоначальный проект был разработан М. Кондратьевым в соавторстве с техником Н. Мельниковым. В дальнейшем разработкой проекта попеременно с Кондратьевым занимался Л.Ф. Эберг<sup>4, 5, 6, 7</sup>.

В проекте «Нового быта», пожалуй, впервые в Ростове осуществлен переход от отдельного здания к жилому комплексу с развитой системой культурно-бытового обслуживания, получившей впоследствии широкое распространение. Новшеством для Ростова явилось и значительное укрупнение градостроительного масштаба (жилыми комплексами могли заниматься участки в один или несколько кварталов).

Комплекс состоит из двух гигантских корпусов, один из которых размещен вдоль улицы Суворова, а второй – в глубине квартала. Конфигурация плана представляет собой совершенно необычную для ростовской архитектуры зигзагообразную форму, которая, однако, уже была известна в столичной практике в дореволюционный период. Цель подобного планировочного решения (помимо архитектурной выразительности) – повышение плотности застройки и улучшение освещенности жилых помещений (рис. 2, 3).



Рис. 2. Жилой комплекс кооператива «Новый быт». Перспектива. Фото А.Г. Токарева



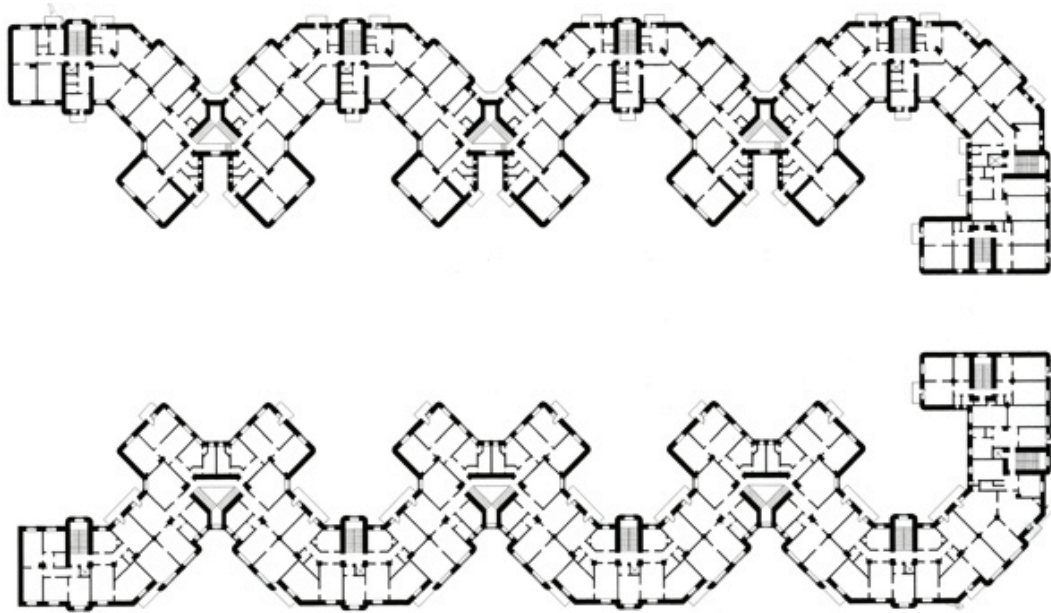


Рис. 3. Жилой комплекс кооператива «Новый быт». План типового этажа. Реконструкция автора по материалам Государственного архива Ростовской области и МУПТИ и ОН г. Ростова-на-Дону.

Оба корпуса расположены симметрично относительно центральной оси обширного дворового пространства. Со стороны Среднего проспекта застройка размыкается, что образует подобие парадного входа во двор. Но размеры входа небольшие, и выражен он слабо. К тому же единству фасадной плоскости способствует композиционное объединение корпусов открытой террасой-мостом на уровне крыши (не осуществлено).

Как и в истории со строительством Дворца труда, первоначальный проект М.Н. Кондратьева перерабатывался Л.Ф. Эбергом (на завершающей стадии уже Кондратьев будет вносить изменения в проект Эберга). Если в проекте Кондратьева в значительной степени сохранялась композиционная целостность корпуса, то в варианте Эберга дальнейшее усложнение объема корпуса привело к его визуальному членению на отдельные блоки, сомкнутые друг к другу. Эти объемы со стороны внутриквартального пространства оказались свернутыми вокруг небольших самостоятельных дворишков. Таким образом, сформировались жилые секции-модули, имеющие самостоятельное значение и в то же время взаимосвязанные. Пространственно-планировочной структурой каждого из модулей создается образ традиционного жилого дома начала XX в., свернутого вокруг замкнутого дворового пространства в условиях переуплотненной застройки (впервые отмечено С.Ю. Алексеевым).

При всем новаторстве внешней формы комплекса планировочная структура квартала остается традиционной. Застройка развивается вдоль границ квартала. При этом, традиционно осознавая внешнее городское пространство как пространство парадное, и Кондратьев, и Эберг дворовое пространство также решают не как утилитарное, но имеющее важнейшее композиционное и смысловое значение. В осуществленном проекте единое дворовое пространство, наполняясь общественной функцией, приобрело особое символическое звучание. Двор в структуре комплекса играет едва ли не ведущую роль. Уже не просто территория для отдыха и общения жителей – это ядро, неразрывная часть целого организма. Каждая жилая секция со своим отдельным двором, со своей отдельной жизнью вливается в общий двор по центральной оси всего дома. Выстраивается система – двор во дворе, а сам дом – как город в городе. И все это – как единый коллектив в масштабе всей страны – своеобразная модель нового общества. Изолированное, утилитарное в прошлом дворовое пространство становится парадным и приобретает значение коллективного, объединяющего пространства.

Традиционная периметральная застройка квартала нарушается лишь за счет незначительных отступов от красной линии, что позволило устроить со стороны улицы озелененные участки. При этом происходило своеобразное размывание границ квартала – характерная тенденция в формообразовании 20-х гг.

В еще большей степени эта тенденция получила реализацию в жилом комплексе, выстроенном по проекту Кондратьева на Буденновском проспекте (рис. 4, 5). При строительстве жилых домов-комплексов, возводимых на средства акционерных и кооперативных обществ в начале XX в., впервые получают распространение парадный двор с глубинной ориентацией внутрь квартала и перпендикулярно улице, а также двор-проезд [3]. Оба этих планировочных элемента были реализованные в комплексе на Буденновском. Устройство открытого, вытянутого в глубь квартала парадного двора с архитектурно оформленными фасадами сопровождалось



Рис. 4. Жилой комплекс на Буденновском проспекте. Перспектива главного фасада. Почтовая карточка

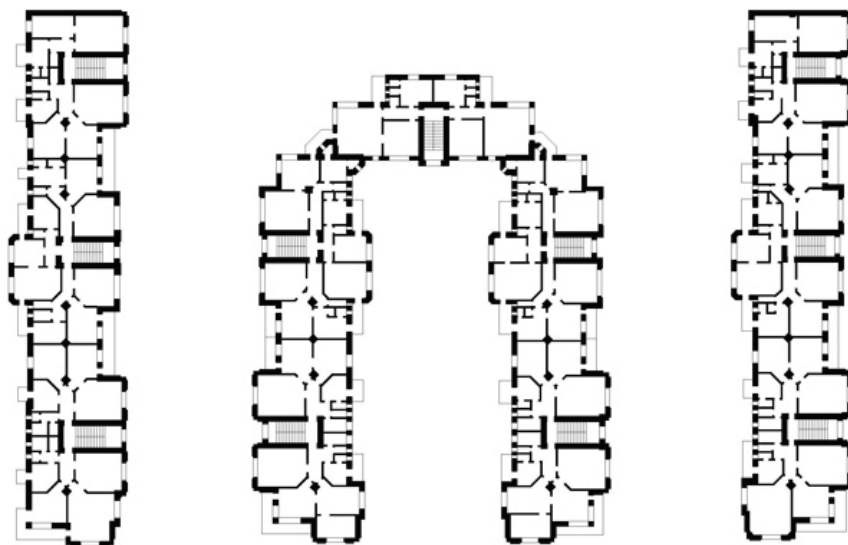


Рис. 5. Жилой комплекс на Буденновском проспекте. План типового этажа. Реконструкция автора по материалам МУПТИ и ОН г. Ростова-на-Дону

раскрытием внутриквартального пространства во внешнее пространство улицы, что знаменовало собой отход от традиционной, присущей регулярному градостроительству дифференциации городских пространств на парадное и утилитарное, столь характерной и для планировочной структуры Ростова.

Традиционно осознавая внешнее городское пространство как парадное, Кондратьев и дворовое пространство решает не только как утилитарное, но и как имеющее важнейшее композиционное и смысловое назначение. Внешнее городское пространство получает развитие внутрь квартала. Соответственно внутриквартальное пространство наделяется качествами парадного пространства улицы, что находит отражение в пластической разработке фасадов и ряде композиционных приемов.

В комплексе на Буденновском Кондратьев различными приемами придает застройке образ единого ансамбля. Застройка со стороны проспекта воспринимается не раздробленной, но собранной в единую композицию парадного «фасада».

Разнообразие композиционных средств, как и мастерское их сочетание, позволяло Кондратьеву доводить свои проекты до высочайшего художественного уровня. Гармоничность, целостность архитектурной композиции достигается за счет симметрии, которую Кондратьев использует в той или иной степени почти во всех своих проектах. В данном случае ось симметрии проходит по центру парадного двора – композиционного ядра, вокруг которого ведется построение всего комплекса. Центр композиции подчеркнут и тем, что в сторону парадного двора смещены угловые ризалиты корпусов, выходящих торцами на Буденновский проспект. Одновременно происходит усиление композиционного акцента парадного двора – центральная ось замыкается раскреповкой лестничной клетки, чем формируется ярко выраженная глубинно-пространственная композиция. Введение композиционных акцентов, фланкирующих центральный парадный двор и оформление глубинных фасадов с учетом замыкаемой перспективы, получившие распространение в столичной практике начала XX в., находят реализацию и в комплексе на Буденновском.

Без применения декоративных элементов Кондратьев в обоих комплексах создает богатейшую пластику фасадов. При этом вся пластика произрастает исключительно «изнутри», т.е. является следствием внутренней планировочной структуры жилого дома, что в большей степени сродни формообразованию модерна, нежели функциональному методу конструктивизма. Так, наиболее крупные жилые комнаты получают пространственное развитие во внешнем объеме, образуя систему ризалитов – основную тему в композиции фасадов. Отдельная квартира и отдельная секция – это материал, которым «лепится» объем здания. Все характерные для модерна принципы: выступающие и западающие объемы, подрезки углов, скругляющие прямоугольную форму, смягчающие сопряжение плоскостей и придающие дополнительную пластику, текучесть, органическую целостность форме – использованы Кондратьевым в комплексе на Буденновском проспекте.

В отличие от функционального метода конструктивизма Кондратьев традиционно мыслит категориями целого, категориями пространства города. Вертикали башенных объемов ризалитов, вынесенных на красную линию проспекта, создают активные градостроительные акценты, рассчитанные на восприятие не только с фронта, но и в процессе движения вдоль магистрали.

Вертикали ризалитов выступают ведущей темой и в создании художественного образа. Формальная система комплекса стилистически многосложна. Она содержит в себе сколько традиций, столько и новаций. Массивные башенные объемы напоминают архитектуру средневековых прототипов. Переосмысление архитектурной традиции Средневековья также роднит

это произведение с архитектурой модерна, в основе метода которого не прямое заимствование исторических форм, а творческое отношение к наследию.

Мощь выступающих ризалитов подчеркнута дополнительной пластической разработкой. На их фронтальной поверхности появляются гигантские лопатки, фланкирующие вертикальный ряд оконных проемов. Пластически разработаны и боковые поверхности ризалитов со своеобразными наслоениями, подчеркивающими вертикальное развитие. Эти наслоения не доведены до верхней границы и формируют ступенчатое, ритмичное завершение. Создается эффект динамичного нарастания скульптурной массы как по горизонтали, так и по вертикали. Выступающие вперед объемы неизменно имеют и вертикальное развитие. Вертикаль ризалитов подчеркнута и тем, что западающие поверхности фасадов имеют не только меньшую высоту, но и ограничение горизонталью завершающих их карнизов.

Эти самые наслоения на боковых поверхностях ризалитов, переходящие из вертикали в горизонталь, ритмические уступы, ничем не ограниченные, уходящие в бесконечность вертикали лопаток, – все эти приемы из формальной системы модного в те годы течения в мировой архитектуре – ар-деко или, в данном случае его американской версии, – «стиля небоскребов». Сам ар-деко впитал в себя всю палитру стилей от эклектики, модерна, неоклассики до современного движения. Комплекс на Буденновском на фотографиях тех лет, несмотря на все его исторические аллюзии, имеет образ современный, и даже с некоторым налетом роскоши.

Динамичные композиции Кондратьев применял неоднократно как в общественных, так и в жилых зданиях. В комплексе на Буденновском динамика прочитывается не только в пластической разработке ризалитов, но и в построении их в композиционной системе корпусов. Ризалиты, выходящие на Буденновский, выполнены с более высоким завершением. Этим формируется ритмичное нарастание объемов по направлению к главному проспекту города, подчеркивается его главенствующая роль в пространственной иерархии.

М.Н. Кондратьеву принадлежит также неосуществленный проект 5–6-этажного жилого дома кооператива «Кооперативная смычка строителей» на Буденновском проспекте (1930)<sup>8</sup>. В необычном решении объемно-пространственной композиции архитектор остался верен себе – жилой дом представляет собой гигантский дугообразный объем, занимающий всю площадь квартала и огибающий все его пространство (рис. 6, 7).

К 1930 г. процессы типизации, рационализации и удешевления оказывали все большее влияние на формообразование. Богатая пластика, скульптурность объемов, характерная для проектов Кондратьева 1926–1927 гг., сменяется простотой и рациональностью форм. Композицию уличного фасада жилого дома «Смычка» характеризует очень сдержанная пластика – многократно повторяющийся равномерный ряд оконных проемов выделен межоконными членениями вертикальных лопаток, объединяющих 2-й, 3-й, и 4-й этажи. Горизонтальное членение подчеркнуто протяженными междуэтажными поясами на уровне цокольного и 1-го этажей.

Кондратьевым в объемно-пространственную композицию в очередной раз вводится динамика, характерная для формообразования 20-х гг. В отличие от статичных, фронтальных композиций классики, рассчитанных на восприятие с одной точки, объем жилого дома «Смычка» рассчитан на восприятие в движении. В «Смычке» композиционный строй должен был создавать необычный эффект во время передвижения по трассе, огибающей по контуру здание, – чередование, мелькание вертикальных элементов напоминает движение шестерни запущенного в действие гигантского механизма. При этом направление движения подчеркнуто горизонтальным членением первых двух этажей. В динамике задействован не только объем здания, но и пространство прилегающих улиц.



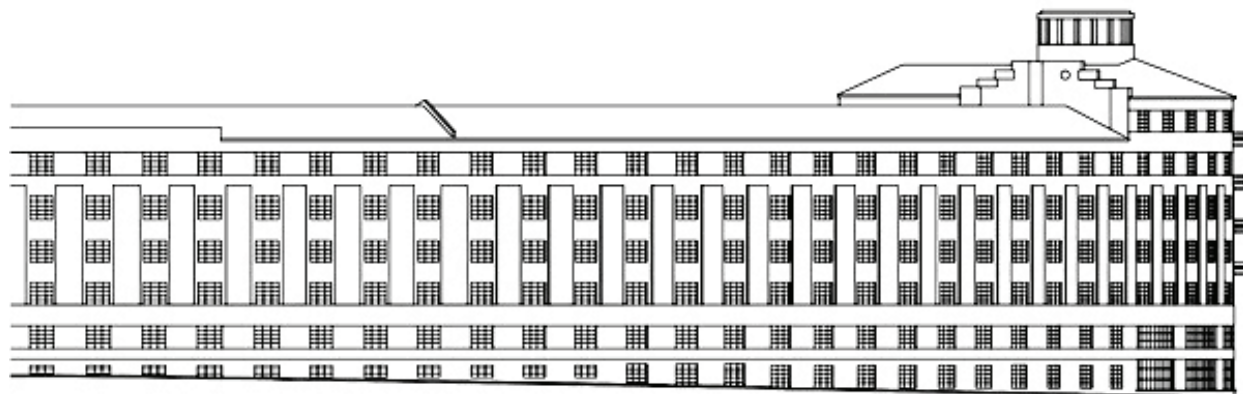


Рис. 6. Проект жилого дома кооператива «Смычка строителей». Фрагмент фасада. 1930. Реконструкция автора по материалам Государственного архива Ростовской области

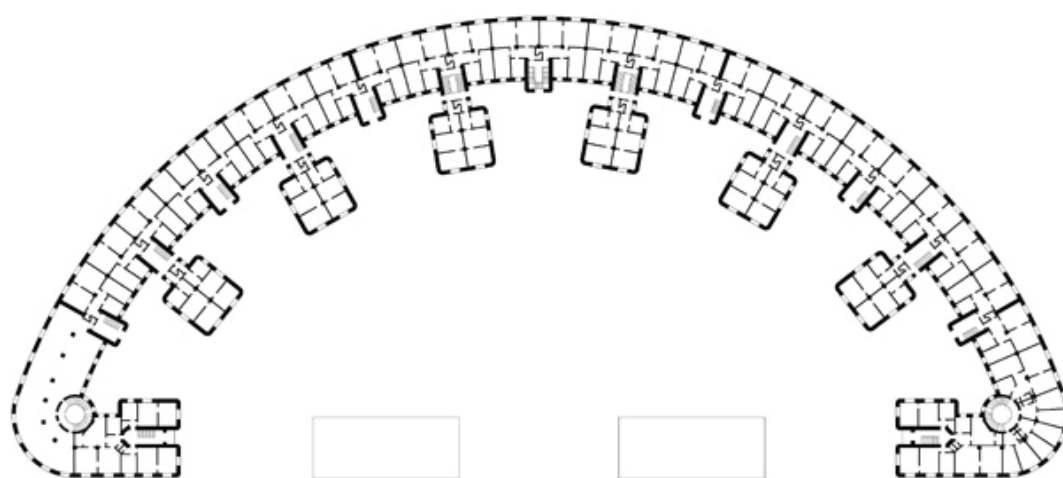


Рис. 7. Проект жилого дома кооператива «Смычка строителей». План 1-го этажа. 1930. Реконструкция автора по материалам Государственного архива Ростовской области

В сторону двора от основного дугообразного корпуса по радиальным осям развиваются шесть жилых блоков-секций, повышающих плотность застройки квартала. Дугообразный корпус, вытянутый от Буденновского проспекта до Подбельского (Соборного) переулка, имеет также развитие и по Тринадцатой (Козлова) улице, заворачиваясь вокруг укрупненных круглых лестничных клеток. В этих угловых секциях объем повышен на один этаж. Кроме того, лестничные клетки, образуя мощные выделяющиеся из общей структуры дома цилиндрические объемы, имеют вертикальное развитие над верхним этажом в виде ротонды с открытой обзорной площадкой. Движение внутренней спирали лестницы завершается облегченной разреженной конструкцией стилизованной ротонды. Форма ротонды, заключающая в себе динамику круга, является прообразом всего гигантского объема. Спиралевидное восхождение, столь выраженное во внешнем объеме башни Дворца труда, в жилом доме «Смычка» скрыто внутри, в форме цилиндров, напоминающих две гигантские оси, на которые накручивается объем здания.

Объемно-пространственным решением формируется традиционная дифференциация городских пространств. Со стороны Тринадцатой (Козлова) улицы границы квартала поддерживаются постановкой по красной линии двух отдельно стоящих корпусов общественного назначения. Помещения с этой же функцией были запроектированы и в угловой части цокольного и первого этажей со стороны Буденновского проспекта. Замкнутый внутренний двор жилого дома традиционно для ростовской дореволюционной практики отделяется от внешнего городского пространства. Но если раньше замкнутое дворовое пространство являлось пространством второстепенным, то здесь – это основа композиции всего квартала, наполненная особым



смысловым содержанием. В данном случае объем, приближенный в плане к кругу, является максимально эффективной формой для выражения идеи объединения. Каждая жилая ячейка становится частью общего. Впечатление сжатости, напряженности внутриквартального пространства усилено выносом объемов секций. Их оси направлены к центру окружности, что визуально стягивает объем здания к композиционному центру дворового пространства.

При всем новаторстве объемно-пространственной композиции жилой дом «Смычка» выступает и как градоформирующий элемент. Кондратьев решал сложную градостроительную задачу. В то время по нынешней улице Мечникова проходила железнодорожная ветка, в которую упирался квартал, ограниченный проспектом Буденновским и современными улицей Козлова и переулком Соборным. Объемом здания, решенного в форме гигантской дуги, объединялось пространство трех городских магистралей.

Нереализованный проект жилого дома кооператива «Смычка строителей» – замечательный образец синтеза инноваций в формообразовании 20-х гг. и традиционного градостроительного метода, проявляющегося на уровне пространственно-планировочной структуры почти во всех известных проектах Кондратьева. Причем в данном случае здание не только встраивается в сложившуюся структуру города, но и активно ее формирует.

В заключение следует отметить, что большинство из созданных произведений по проектам ведущих ростовских архитекторов в 1920-х – начале 1930-х гг. формировалось на основе традиционной для регулярного градостроительства зависимости от существующего городского контекста, от места и роли объекта в структуре города – принципа, противоположного функциональному методу конструктивизма. Профессиональный опыт и творческий метод архитекторов старшего поколения, создавших большинство архитектурных произведений в 1920 – 1930-е гг. и исторически сложившаяся планировочная структура Ростова, явились важнейшими факторами, обеспечившими преемственную связь с архитектурно-градостроительной традицией XVIII–XIX вв.

Последнее в полной мере относится и к творчеству Кондратьева. Очевидно, что он был хорошо знаком с передовыми архитектурными тенденциями в столичной практике. Творческое переосмысление этих инновационных процессов на основе собственного проектного опыта в историческом городе дало столь неординарные результаты. Впрочем, возможным это становится только при условии наличия у архитектора незаурядного таланта, коим, несомненно, обладал Михаил Николаевич Кондратьев.

## Примечания

<sup>1</sup> ГАРО. Ф. Р-176. Оп. 1. Д. 25.

<sup>2</sup> ГАРО. Ф. Р-176. Оп. 1. Д. 81.

<sup>3</sup> ГАРО. Ф. Р-2598. Оп. 1. Д. 547.

<sup>4</sup> ГАРО. Ф. Р-175. Оп. 1. Д. 43.

<sup>5</sup> ГАРО. Ф. Р-175. Оп. 1. Д. 44.

<sup>6</sup> ГАРО. Ф. Р-175. Оп. 1. Д. 45.

<sup>7</sup> ГАРО. Ф. Р-175. Оп. 1. Д. 46.

<sup>8</sup> ГАРО. Ф. Р-175. Оп. 1. Д. 217.

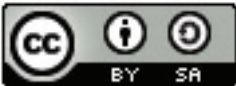
## Библиография

1. Конкурсы 1923–1926 гг. Московское архитектурное общество. – М. : Московское архитектурное общество, 1927. – 147 с.
2. Архитектура Ростова-на-Дону первых пятилеток (1920–1930-е гг.). – Ростов-на-Дону : ААИ ЮФУ, 2015. – 408 с.
3. Кириченко Е.И. О некоторых особенностях эволюции городских многоквартирных домов второй половины XIX – начала XX вв. (От отдельного дома к комплексу) / Е.И. Кириченко // Архитектурное наследие. – Вып. 15. – 1963. – С. 153 – 170.

Дата поступления: 17.09.2019

Лицензия Creative Commons

Это произведение доступно по лицензии Creative Commons «Attribution-ShareAlike» («Атрибуция – На тех же условиях») 4.0 Всемирная.



## **BETWEEN TRADITION AND INNOVATION: THE CREATIVITY OF THE CIVIL ENGINEER M.N. KONDRATYEV IN ROSTOV-ON-DO**

**Tokarev Artur G.**

PhD. (Architecture), Associate Professor,  
Moscow State University of Civil Engineering,  
Russia, Moscow, e-mail: tokarev69@inbox.ru

### **Abstract**

*The article reviews the creativity of the civil engineer M.N. Kondratyev in Rostov-on-Don in the 1920s. Kondratyev's works are analyzed for the first time from the perspective of interactions between tradition and innovation in architecture.*

### **Keywords**

*Soviet architecture of the 1920s, Constructivism, architecture of Rostov-on-Don, M.N. Kondratyev*

### **References:**

1. Competitions of 1923–1926. Moscow Architectural Society. Moscow: Moscow Architectural Society, 1927. (in Russian)
2. The Architecture of Rostov-on-Don in the First Five-Year Periods (1920–1930s). Rostov-on-Don: AAI SFU, 2015. (in Russian)
3. Kirichenko, E.I. (1963) On Certain Features in the Evolution of Urban Apartment Houses in the Second Half of the 19th – Early 20th Century. (From a Detached House to a Complex). Architectural Heritage, Issue 15, pp. 153–170. (in Russian)