

# ЗНАКОВЫЕ МЕСТА В ОБРАЗЕ НОВОСИБИРСКА

**Бутакова Анастасия Дмитриевна**

студент.

Научный руководитель: кандидат архитектуры, доцент А.Е. Гашенко  
ФГБОУ ВО «Новосибирский государственный университет архитектуры, дизайна и искусств имени А.Д. Крячкова»  
Россия, Новосибирск, e-mail: marsahod7@gmail.com

**Гашенко Антон Евгеньевич**

кандидат архитектуры, доцент кафедры градостроительства и ландшафтной архитектуры.  
ФГБОУ ВО «Новосибирский государственный университет архитектуры, дизайна и искусств имени А.Д. Крячкова»  
Россия, Новосибирск, e-mail: antongashenko@yandex.ru

УДК: 711.4.01  
ББК: 85.118

## Аннотация

*Знаковые места города – одна из составляющих его образа. Их выявление позволяет представить семантику городского пространства, дать рекомендации по брэндингу городских территорий. При выявлении объектов социального притяжения Новосибирска установлены определяющие их факторы и разработана типология знаковых мест. В работе применена методика итеративного выявления знаковых мест на основе сопоставления мнений городских жителей и экспертов-градостроителей. Установлено, что пятерку рейтингового списка возглавляют театр оперы и балета, Михайловская набережная, Академгородок, зоопарк и кинотеатр «Победа». Составлены карты знаковых мест как отражающие видение социума или экспертов на основе совмещения их оценок.*

## Ключевые слова:

*знаковое место, городская среда, образ города, символ города*

## Введение

Человек, выросший в городе, живущий в нем, читающий о городе, считающий его, полагает, что его взгляд на город совершенно очевиден, что остальные люди видят город точно так же, как и он. На самом деле это не так.

Пространственное поведение людей носит ограниченный характер. Ограничено оно, как правило, ареалом обитания человека. Образ города для жителя является частью ареала его обитания, в котором горожанин осуществляет важную для себя функцию жизнедеятельности. Именно в рамках этого ареала происходит его самоидентификация как с данной территорией, так и с сообществом, населяющим это место.

У каждого городского жителя есть своя характеристика оценок мест, которые ему нравятся посещать в городе, будь то парк, театр или конкретное здание, – человек всегда скажет, почему ему хочется сюда возвращаться. Но вряд ли мы услышим от человека без специального образования такие слова, как «ансамблевость», «культурные потребности», «социальная значимость». Скорее мы получим рассказ об особой атмосфере, удобстве пользования, внешней привлекательности.

Не так сложно охарактеризовать образ Петербурга – это ансамблевость в застройке, торжественная архитектура, величественные мосты. Определить образ Новосибирска сложнее.

В современных условиях с приходом новых технологий в строительстве, тенденций в архитектуре и урбанистике город меняется, приобретая новые символические и ассоциативные качества. Появляются места притяжения и знаковые места, наполненные новым для привычной среды смыслом. Насколько они меняют ткань города и какие виды прочно закрепились в его образе – это вопрос, ответ на который влияет на стратегию развития города в целом. Он может объединить вокруг себя горожан, стать платформой для улучшения качества городской среды.

Проблемой исследования стали вопросы о том, какие места притяжения в Новосибирске горожане считают знаковыми для города; какие из них уже давно ими являются, а какие стали таковыми недавно; что же делает эти места притягательными для людей и как знаковые места складываются в единый образ города. Объектом исследования стал город Новосибирск, исследуемый на предмет выявления знаковых мест.

Нами был поставлен ряд задач:

- установить, какие факторы влияют на формирование образа города и что считается знаковыми местами;
- выявить в структуре города Новосибирска места, знаковые для его жителей;
- построить типологию мест социального притяжения;
- проанализировать выявленные знаковые места для определения характеристик знаковости;
- выделить в структуре города места, знаковые по мнению экспертов;
- картографически сопоставить мнение горожан с мнением экспертов в виде обобщенной карты знаковых мест.

В исследовании использована авторская методика итеративного выявления знаковых мест на основе соотнесения мнений социума и отдельных экспертов. Для выявления в структуре города мест, знаковых для его жителей, проведен первичный социальный опрос. В группу опрашиваемых по случайной выборке вошли люди разных возрастов: 18–21 (36,1%), 22–30 (33,3%), 31–40 (25%), 41–50 (5,6%); разного рода деятельности, проживающие в разных районах города.

Опрашиваемым предлагалось отметить на карте города места или объекты, которые ассоциативно связывают их с Новосибирском, и несколько характеристик, выделяющих этот объект среди других. По результатам опроса составлен список мест города, знаковых по мнению его жителей, подсчитано количество упоминаний каждого из объектов. Путем обобщения характеристик объекты сформировались в отчетливые группы мест социального притяжения. Респондентам было предложено оценить группы значением от 1 до 6 баллов от наименее интересных к наиболее интересным для посещения. Коэффициент социального притяжения показывает средний балл каждой позиции.

Для понимания того, что именно делает эти места знаковыми, проанализированы характеристики значимости. За основу структуры анализа взяты три компонента образа окружения по К. Линчу – опознаваемость, структура, значение [5, с. 20]. Линч считал, что для «работающего» образа необходима, во-первых, опознаваемость объекта, предполагающая различие его среди других. Во-вторых, образ включает пространственную или формальную соотнесенность объекта с наблюдателем и другими объектами. В-третьих, объект имеет некоторое практическое или эмоциональное значение для наблюдателя [5].

Анализ характеристик, применяемых респондентами, позволил сформулировать факторы знаковости.

Второй опрос имел целью оценить полученный список знаковых мест по выделенным факторам. Объекты, имеющие наиболее выраженную оценку по конкретным принципам (более 45 % опрошенных), составили «обывательскую» карту знаковых мест города.

Экспертный метод предполагает оценку города на предмет выявления знаковых мест профессионалами. В качестве экспертов выступили эксперты в области градостроительства, урбанистики и архитектуры. На карте города им было предложено отметить места или объекты, которые, по их мнению, являются знаковыми для города Новосибирска, а также охарактеризовать их с профессиональной точки зрения. Объекты, пересекающиеся у разных экспертов, составили экспертную карту знаковых мест города.

Сопоставительный метод позволил сравнить результаты исследования обыденного и профессионального мнений о знаковых местах города, выявить точки пересечений и расхождений и составить интегративную карту знаковых мест.

### Результаты и обсуждение

**Понятие городской среды** или среды обитания используется всеми довольно часто. Как правило, городскую среду понимают как нечто всеохватывающее, как «все и сразу». «Городская среда – это некое физическое окружение, здания, дома, машины; это социальная организация; это люди, которые взаимодействуют между собой. Но самое главное, что все это особым образом соединено с человеком. Это симбиоз между сознанием и ощущением, присутствующим у каждого человека, и окружающей его реальностью» [1].

Можно сказать, что городская среда – это то, что непосредственно освоено и пережито; это то, о чем человек думает, знает, включает в свой эмоциональный мир, в непосредственно различимый им, увиденный им локус.

**Символичность пространства и городская память.** Как пишет Е.В. Николаева, «городское социокультурное пространство – как исторически сложившееся, так и сознательно сконструированное – играет особую роль в трансляции общенациональной идеи и формировании общегосударственной идентичности различных регионов страны» [2, с. 213]. По М.Ю. Храмовой, составляющими символичности города являются «символ цивилизации», «культурный символ», «мемориальный символ» [4, с. 52]. Образом города исследователи называют семантическую конструкцию (систему знаков), которая задает «схемы» восприятия города. Кроме того, образ города раскладывается на «свой город» – субъективную картину мира, и «наш город» – обобщественное представление о городе его жителями [6, с. 65].

Знаковые места – это памятники архитектуры, природные памятники и прочие объекты, под которыми понимается «пространство, имеющее определенные семиотические характеристики в рамках конкретного метапространства» [7, с. 34].

При этом знаковым местом может быть «любое географическое пространство или объект, осмысляемое с помощью историко-культурного, социального, политического, географического воображения на основе реальных или вымышленных событий» [7, с. 34].

Знаковыми места делает отфильтрованное и суженое образное понимание города людьми, прошедшее в сознании процесс рефлексии с материальной действительностью. Для этого явления более характерно пересечение и совпадение понятий в индивидуальных образах наблюдателей, нежели их разрозненность.

**Выявление знаковых мест.** Согласно гипотезе, что образ города для горожанина во многом соответствует ареалу его обитания, а точки наиболее частых пересечений ареалов жизнедеятель-

ности горожан образуют «карту знаковых мест города», были собраны данные опроса жителей города на предмет выявления таких пересечений. Респондентам задавался вопрос: «Укажите минимум 3 объекта, которые вы бы выделили как знаковые для Новосибирска – формирующие его образ. Напишите к каждому объекту 3–4 тега, характеризующие его (почему эти объекты выделяются, уникальны, приятны)». Результаты опроса отражены в табл. 1 и на рис. 1 и 2.

Таблица 1

### Рейтинговый список знаковых мест Новосибирска на основе мнения его жителей

Наименование	Количество упоминаний	Процент
Театр оперы и балета	28	82,35
Михайловская набережная	7	20,59
Академгородок	7	20,59
Новосибирский зоопарк	6	17,65
Кинотеатр «Победа»	4	11,76
Театр «Глобус»	4	11,76
Железнодорожный вокзал «Новосибирск-Главный»	4	11,76
Бугринский мост	3	8,82
Часовня Николая Чудотворца	3	8,82
Стоквартирный дом	3	8,82
Дендрологический парк	2	5,88
Государственная филармония (Дом Ленина)	2	5,88
Краеведческий музей	2	5,88
Аквапарк	1	2,94
Государственный концертный зал имени А.М. Каца	1	2,94
Первомайский сквер	1	2,94
Нарымский сквер	1	2,94
Сквер Героев Революции	1	2,94
Гидроэлектростанция	1	2,94
Новосибирский метромост	1	2,94
Дом ученых СО РАН	1	2,94
ТЦ «Аура»	1	2,94
НГУАДИ	1	2,94
Обское водохранилище	1	2,94
Березовая роща	1	2,94
Областной театр кукол	1	2,94
Студгородок НГУ	1	2,94
Собор Александра Невского	1	2,94
Центральный сибирский ботанический сад	1	2,94
Театр «Красный факел»	1	2,94
Новосибирский музыкальный театр	1	2,94
Здание «Бэтмен»	1	2,94
Бизнес-центр «Кокон»	1	2,94
Памятник мосту на Михайловской набережной	1	2,94
Улица Ленина	1	2,94
Заельцовский парк	1	2,94
Бульвар победы	1	2,94
Площадь Маркса	1	2,94
Бар «Mr. O'Neill's»	1	2,94

Становится очевидным, что неизменный символ и самый узнаваемый объект Новосибирска – театр оперы и балета.

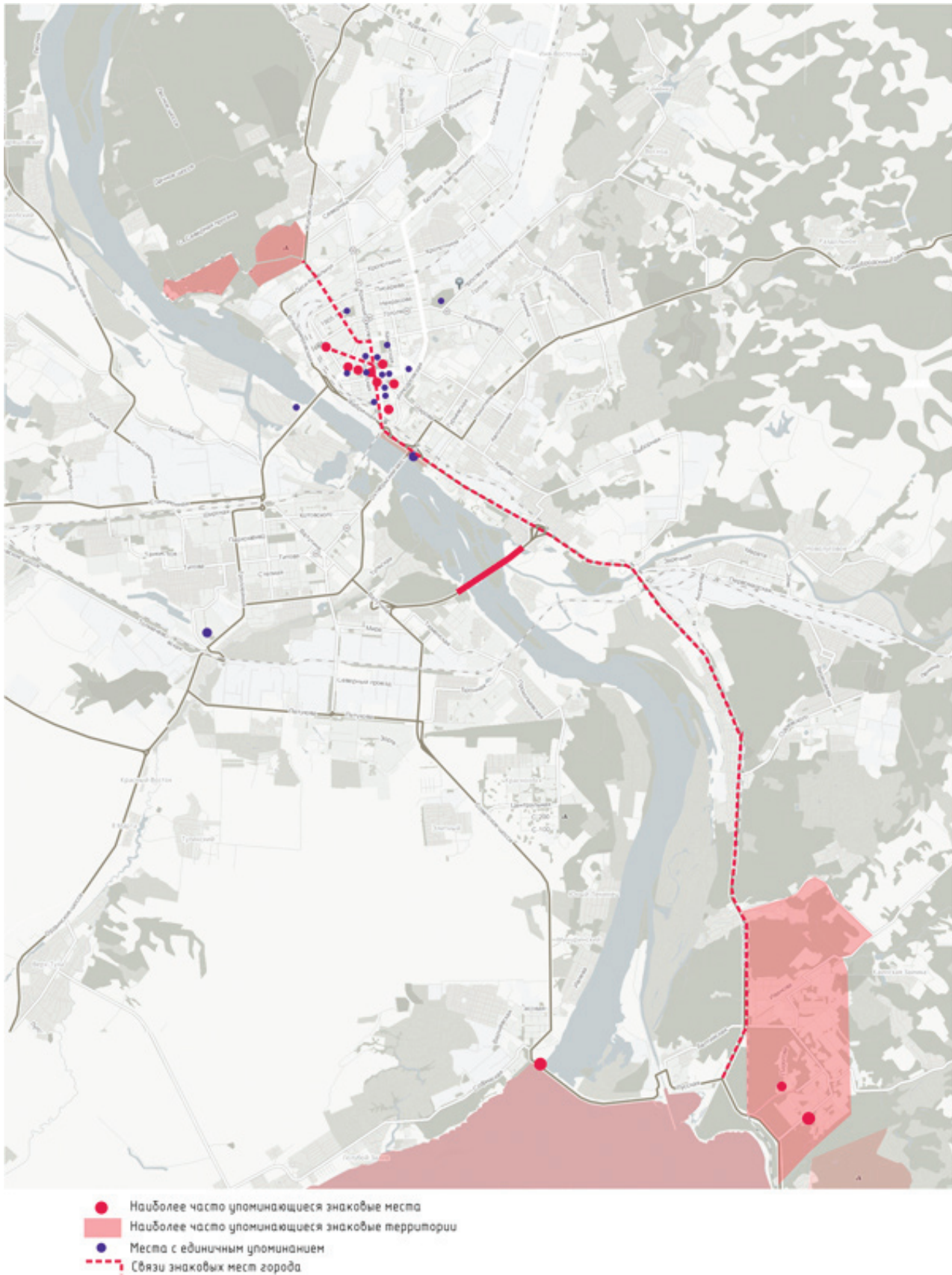


Рис. 1. Карта знаковых мест Новосибирска по мнению его жителей. Сост. А.Д. Бутакова

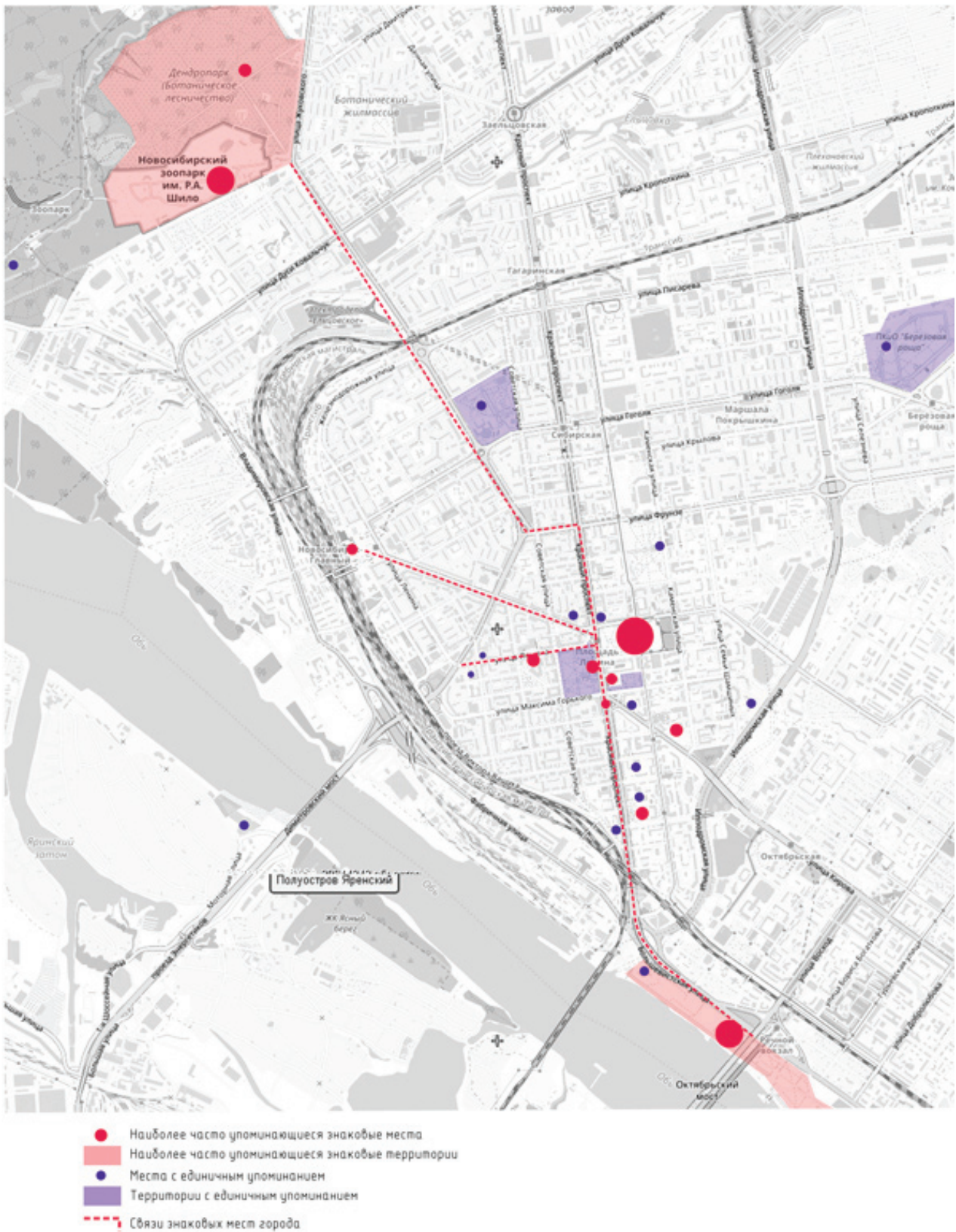


Рис. 2. Карта знаковых мест Новосибирска по мнению его жителей. Центральная часть города. Сост. А. Д. Бутакова

**Типология мест социального притяжения.** В результате первичного опроса горожан были получены данные, которые при обобщении характеристик сформировались в отчетливые группы мест социального притяжения. Второй опрос репрезентирует рейтинг типов мест притяжения по принципу наибольшей привлекательности для горожан (табл. 2).

Таблица 2

**Рейтинг типов мест притяжения по принципу наибольшей привлекательности для горожан**

Тип мест притяжения	Коэффициент
Природно-рекреационные (парки, скверы, набережная и т. д.)	5,08
Архитектурные достопримечательности	4,5
Культурно-просветительские (театры, выставки, галереи, и т. д.)	4,2
Специализированные музеи (краеведческий, планетарий, ж/д техники и т. д.)	2,8
Памятники и мемориалы	1,9
Церкви и соборы	1,4

Полученная картина дает представление о привлекательности объектов городской среды для горожан и популярности разных типов. Самыми популярными остаются места, приближенные к природным – большинство горожан выбрало их как самые посещаемые. Об их привлекательности респонденты оставляют однозначные отзывы: здесь можно совершать прогулки, заниматься спортом или собираться на общественные мероприятия. Чуть меньшее число респондентов наиболее притягательной в городской среде считает архитектуру. Она скорее приятная для восприятия среды в целом. Рядом с красивыми зданиями приятно гулять, кроме того, они учитываются при выборе транзитного маршрута. Посещение выставок и представлений составляет часть жизнедеятельности еще меньшего количества людей. Сюда приходят в выходные или по праздникам.

Специализированные музеи привлекают значительно меньше публики, являясь в представлении горожан частью образовательной программы, где взрослым делать нечего. А памятники, мемориалы, церкви и соборы обладают наименьшей среди указанных респондентами притягательностью для человека, показывая примерно одинаковый уровень заинтересованности. Эти заведения в рассмотренной выборке в наименьшей степени привлекательны для среднестатистического горожанина.

**Выявление факторов знаковости мест для социума.** Проанализировав характеристики наиболее часто применяемые опрашиваемыми о значимых для них местах, мы вывели следующие факторы знаковости:

- *Размер.* Место или объект выделяется в структуре города, является частью его силуэта. Он вызывает самые яркие эмоции в отличие от прочих подобных.
- *Форма.* Имеется в виду внешнее представление объекта – форма в крайних своих представлениях: определенно выделяющаяся из однородной среды или являющаяся ярким представителем контекста, а также соотношение объемов, архитектурные детали, освещение.
- *Колористика.* Проявляется в средовой оторванности либо в контекстуальности так же, как и форма. Задача цвета не только в насыщении среды, но и в изменении восприятия формы здания. Учет городской цветовой палитры позволяет сформировать колористику города, а учет особенностей восприятия цвета – внести качественные изменения в облик типовой застройки.
- *Историзм.* Является смысловым значением, наполняя место или объект притягательностью в аспекте истории места и времени, давая возможность для самоидентификации как с данной территорией, так и с сообществом, населяющим это место.

- *Общегородское или стратегическое значение.* Элемент городской структуры выделяется в смысловом содержании как выполняющий важные функции – научные, технические, образовательные или же функции сохранения. Это место имеет значение не только на местном или общегородском уровне, но и на уровне страны.
- *Природно-рекреационный.* Место притяжения человека здесь обуславливает необходимость в отдыхе в условиях близости к природе. Знаковость здесь определяет максимальная экологичность, отдаленность от индустриальной среды и неоднородность условий.
- *Развлекательный.* Места, в которых присутствует элемент развлечения, являются объектами социального притяжения и приобретают значение в жизни человека по своей функции.
- *Культурный.* Места, отражающие воспроизводство и изменения социальной жизни во всех ее основных проявлениях, включая все формы и способы человеческого самовыражения и самопознания, накопление человеком и социумом в целом навыков и умений.
- *Контекстуальность.* Данный фактор подразумевает наличие гармоничной объемно-пространственной композиции застройки, ведение строительства с учетом контекста территории. Путь к месту притяжения и от него также является приятным для посетителя.
- *Антропоцентричность.* Главный в данной пространственной структуре – человек, и все подчинено удобству его существования в ней, а также соотношения себя с окружением.

При рассмотрении случаев единичного упоминания мы можем констатировать, что они являются частью ареала обитания отдельных индивидуумов и могут не являться значимыми и даже узнаваемыми большинством опрошенных (табл. 3).

Таблица 3

## Оценка знаковых мест по факторам знаковости

Компонент образа города	Опознаваемость			Значение				Структура		
	Размер	Форма	Колористика	Историзм	Общегородское или стратегическое знач.	Природно-рекреационный	Развлекательный	Культурный	Контекстуальный	Антропоцентрический
Театр оперы и балета										
Кинотеатр «Победа»										
Театр «Глобус»										
Государственная филармония (Дом Ленина)										
Государственный концертный зал имени А.М. Каца										
Краеведческий музей										
Областной театр кукол										
Театр «Красный факел»										
Новосибирский музыкальный театр (Музкомедии)										
Стоквартирный дом										
Улица Ленина										
Железнодорожный вокзал «Новосибирск-Главный»										
НГУАДИ										
Часовня Николая Чудотворца										
Собор Александра Невского										
Памятник мосту на Михайловской набережной										
Бугринский мост										
Новосибирский метромост										
Бизнес-центр «Кокон»										



Дендрологический парк											
Центральный сибирский ботанический сад											
Заельцовский парк											
Первомайский сквер											
Нарымский сквер											
Михайловская набережная											
Парк «Березовая роща»											
Гидроэлектростанция											
Академгородок											
Обское водохранилище											
Новосибирский зоопарк											
Аквапарк «Аквамир»											
ТЦ «Аура»											
Бульвар победы											
Бар «Mr. O'Neill's»											
Дом ученых СО РАН											
Сквер героев революции											
Студгородок НГУ											
Площадь Маркса											
Здание «Бэтмен»											

Из данных табл. 3 можно увидеть, что именно делает выделенные места знаковыми для людей. В поле характеристик голубым цветом отмечены те, которые по результатам опроса выделяются как характерные, главенствующие, значимые более чем для 45 % опрошиваемых. Некоторые из выделенных ранее позиций по результатам оценки их горожанами показали себя как ярко негативную составляющую образа (окрашены красным). А некоторые были неузнаваемы более чем для 20 % опрошенных (окрашены серым).

**Выявление знаковых мест экспертным методом.** Каждый из экспертов применил свои принципы оценки знаковых мест города.

Экспертом № 1 параметры оценки были четко разделены на блоки:

- 1) объекты-ориентиры, являющиеся для жителей ориентиром на местности при вербальной коммуникации;
- 2) объекты, создающие парадный образ города;
- 3) знаковые территории, формирующие основной каркас города, связывающие знаковые объекты;
- 4) места, характеризующие город и его проблемы – имеющие ярко негативную окраску, требующие решения локальной проблемы в первую очередь.

Эксперт № 2 при выделении знаковых мест опирался на исторические и стратегические параметры. Им были выделены места, несущие градообразующую функцию, оказывающие мощное воздействие на формирование социокультурной жизни сообщества.

Эксперт № 3 при выделении знаковых мест опирался на ассоциативно-символические понятия, связывающие объект с образом.

Эксперт № 4, анализируя город, опирался на объекты, сыгравшие роль в формировании города, как стратегически важные, так и несущие историко-культурную ценность. При обработке результатов экспертного опроса было решено отталкиваться не от принципов знаковости, так как у экспертов они были различны, а от объектов, в вопросе знаковости которых мнения экспертов сошлись.

- Театр оперы и балета. Его знаковость определяется экспертами как составляющая бренда, а также образа города (в частности, парадного). Как объект архитектуры он характеризуется как самое большое театральное здание России, имеющее уникальное конструктивное и архи-

тектурное решение. В контексте социокультурной значимости является центром притяжения интеллигенции Сибири, подтверждает статус города как культурного центра.

- Академгородок. Смысловая составляющая знаковости заключается в мировой известности и стратегической значимости: в подготовке высококвалифицированных кадров, инновационной и технологической значимости, а также культурном влиянии на социум.
- Вокзал «Новосибирск-Главный». Знаковость этого объекта экспертами была определена с нескольких позиций: во-первых, с архитектурной – вокзал составляет парадный образ города, отражает историю поиска архитектурного стиля в стране; во-вторых, с градостроительной – имеет четкие связи с основными объектами притяжения города; в-третьих, со стратегической – это узловая станция Западно-Сибирской железной дороги. Важность узловой станции отражается в хозяйственно-экономической и планировочной структуре крупнейшего города.
- Водонапорная башня на площади Маркса. Определена экспертами как объект-ориентир и архитектурная доминанта, а также объект, имеющий историко-архитектурную значимость. Объекты, пересекающиеся у разных экспертов, составили экспертную карту знаковых мест города.

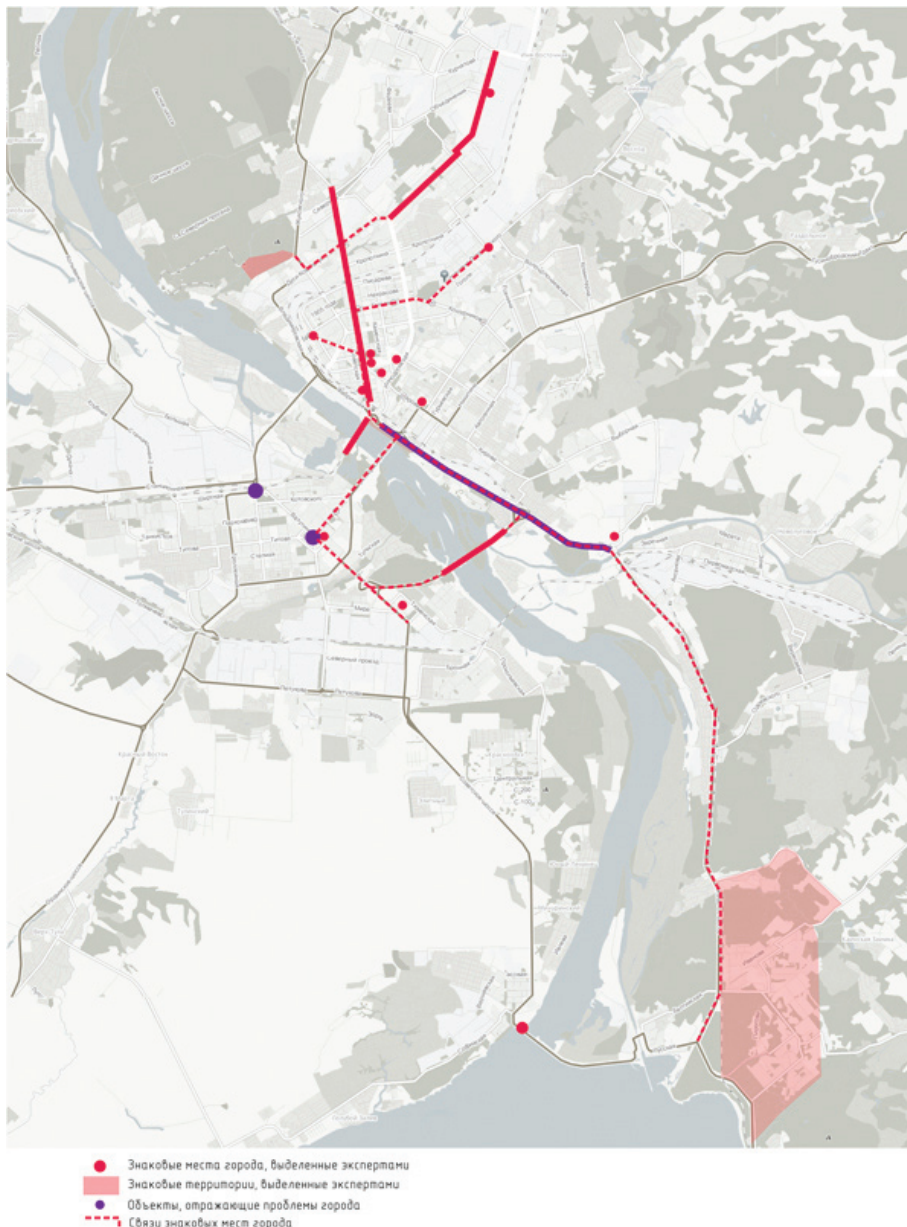


Рис. 3. Экспертная карта знаковых мест Новосибирска. Сост. А.Д. Бутакова

**Выявление объектов, формирующих образ города.** Важно отметить, что мнения о знаковости отдельных объектов сходились у экспертов не только между собой, но пересекались с мнением горожан.

- Так, например, единогласным символом города остается театр оперы и балета – характеристики его знаковости сходятся у обеих групп опрашиваемых, указавших на историческую, архитектурную и культурную ценность.
- То же можно сказать про здание железнодорожного вокзала «Новосибирск-Главный». И горожане, и эксперты видят его знаковость как совокупность историко-стратегической и визуально притягательной составляющих.
- Академгородок также выделяется обеими группами как стратегически важный объект и региональный символ; горожанами особо отмечается его природная составляющая.
- Бугринский мост и театр «Глобус» привлекают обе группы по параметрам внешней привлекательности и необычности. Являясь ярким пятном в пространстве города, мост играет роль объекта-ориентира. А театр, напоминающий по форме парусник, составляет парадный образ города и является частью городской исторической архитектуры.
- Новосибирский зоопарк. На его счет мнения разделились. Для горожан он играет развлекательную роль и место для отдыха вблизи природы. Для экспертов зоопарк играет роль символа города, имеет стратегическую ценность. Важно, что мнения об объекте, отражающем особо острые проблемы города у горожан и экспертов тоже сходились.

Главным «проблемным пятном» города единогласно была признана площадь Маркса. Здесь отмечается низкий уровень природной составляющей, плохая навигация и адаптированность среды под нужды человека.

Интересным моментом в ходе исследования стали объекты, которые были выделены как знаковые горожанами, но не отмечены экспертами. Их характеристики говорят о статусе объектов «локального значения». К ним относятся Михайловская набережная, кинотеатр «Победа», Стоквартирный дом, дендрологический парк. Эти объекты играют важную роль в восприятии горожанами городской среды, составляя ареал их жизнедеятельности.

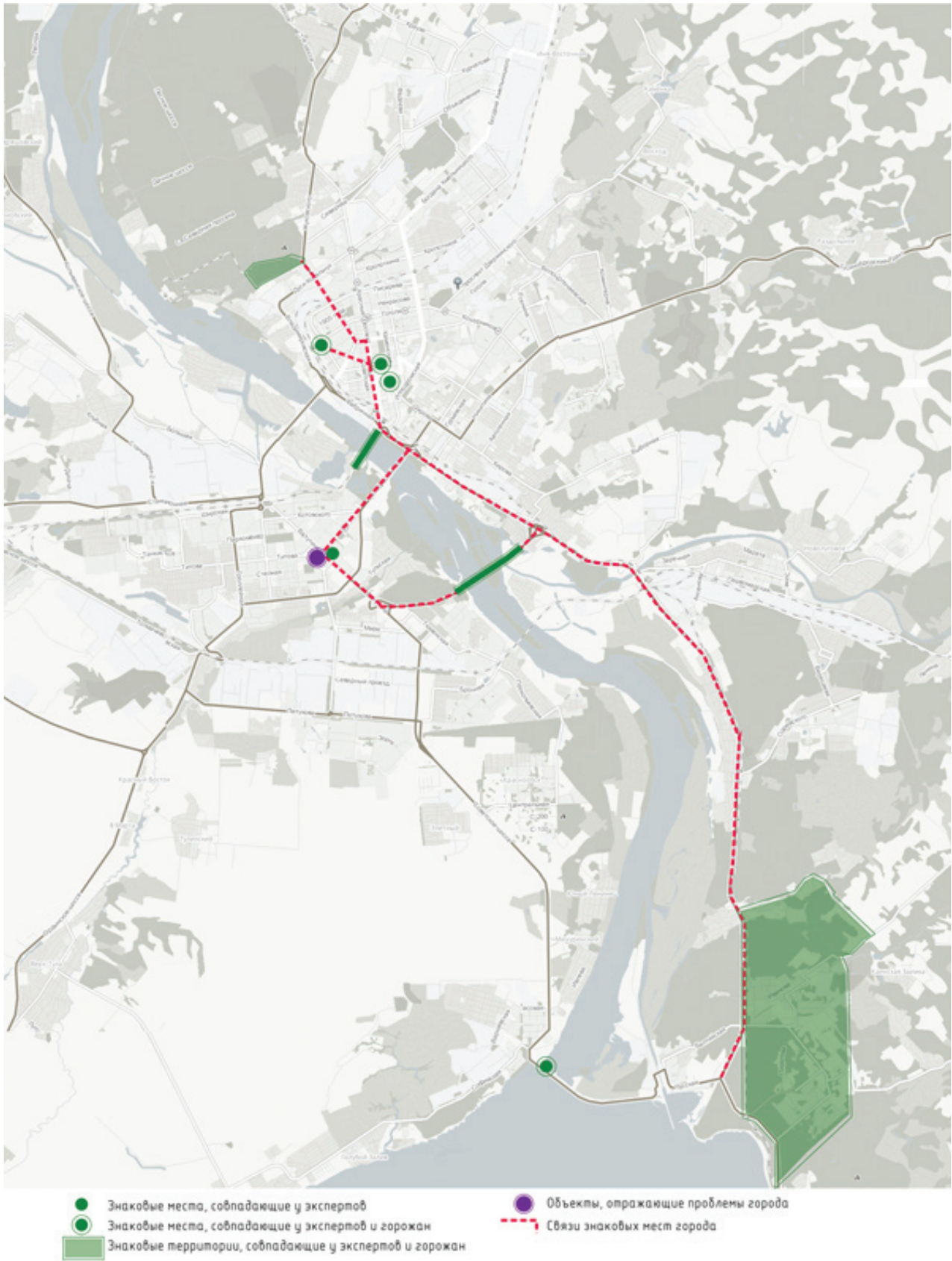


Рис. 4. Карта знаковых мест Новосибирска на основе пересечений мнений экспертов и горожан. Сост. А.Д. Бутакова

## Выводы

1. Рассмотрен понятийный аппарат исследования. В частности, установлено, что знаковые места – это объекты города, имеющие символическое значение для горожан. Символичность при этом может раскрываться в различных аспектах: культурном, научном, архитектурно-художественном и других.
2. Выявлены знаковые места Новосибирска, среди которых абсолютным лидером закономерно стал театр оперы и балета. В пятерку рейтинга вошли Михайловская набережная, Академгородок, зоопарк и кинотеатр «Победа».
3. Составлена типология мест социального притяжения. Выделено 6 типов: природно-рекреационные объекты, архитектурные достопримечательности, культурно-просветительские учреждения, специализированные музеи, памятники и мемориалы, церкви и соборы.
4. Установлены факторы формирования знаковости объекта: размер, форма, колористика, историзм, общегородское или стратегическое значение, природно-рекреационный, развлекательный, культурный, контекстуальный, антропоцентрический.
5. Экспертным методом определены знаковые места города. При общем совпадении основных объектов выделены такие, как, например, водонапорная башня, отсутствующая в ответах респондентов-обывателей.
6. Сопоставлены принципы формирования знаковости у горожан и экспертов и составлена карта знаковых мест на основе пересечений их оценок. Экспертами выделялись объекты регионального масштаба и исторически значимые, а также занимающие важное место в хозяйственно-экономической и планировочной структуре города. В оценке горожан главенствующие места занимали объекты, рассматриваемые таким же образом, к тому же являющиеся важной частью жизни социума, т. е. влияющие на нее. Образ города, таким образом, характеризуется высокой степенью значимости истории, архитектуры и культурного наследия; ролью научной деятельности города; важностью стратегических объектов, формирующих хозяйственно-экономическую и планировочную структуру города.

Проведенное исследование представляет собой первое приближение к пониманию знаковой структуры Новосибирска. Отдельными вопросами, не исследованными в данной работе, являются проблемы «белых пятен» в семиотическом пространстве города и соотношения карты знаковых мест с мероприятиями по планированию городской среды.

## Библиография

1. Нужны ли городу его жители? [Электронный ресурс] // ПостНаука. – URL: <https://postnauka.ru/lectures/17296> .
2. Николаева, Е.В. Проблема культурного имиджа приграничного российского региона (на примере Калининграда) / Е.В. Николаева // Территория новых возможностей. Вестник Владивосток. гос. ун-та экономики и сервиса. – 2016. – №1. – С. 212–218.
3. Урри, Дж. Взгляд туриста и глобализация / Дж. Урри // Массовая культура: современные западные исследования. М.: Прагматика культуры, 2005. – С. 136–150.
4. Храмова, М.Ю. «Символ города» в общественном пространстве / М.Ю. Храмова // Academia. – 2008. – № 4. – С. 52–55.
5. Линч, К. Образ города / Пер. с англ. В.Л. Глазычева; под ред. А.В. Иконникова / К.Линч. – М: Стройиздат, 1982. – 328 с.

6. Чернова, Л.Е., Шелест, Ю.Р., Иванникова, О.В. Образ города глазами жителей / Л.Е. Чернова, Ю.Р. Шелест, О.В. Иванникова // Вісник Придніпровської державної академії будівництва та архітектури. – 2014. – № 3 (192). – С. 64–70.
7. Замятин, Д. Гуманитарная география: пространство, воображение и взаимодействие современных гуманитарных наук / Д. Замятин // Социологическое обозрение. – 2010. – Т. 9. – № 3. – С. 26–50.

Дата поступления: 16.02.2020

Лицензия Creative Commons

Это произведение доступно по лицензии Creative Commons «Attribution-ShareAlike» («Атрибуция - на тех же условиях»).

4.0 Всемирная



## LANDMARKS IN THE IMAGE OF THE CITY OF NOVOSIBIRSK

**Butakova Anastasia D.**

Student.

Research supervisor: Associate Professor A.E. Gashenko, PhD. (Architecture).  
Novosibirsk A.D. Kryachkov State University of Architecture, Design and Arts.  
Russia, Novosibirsk, e-mail: marsahod7@gmail.com

**Gashenko Anton E.**

Senior Instructor, Department of Urban Planning and Landscape Architecture  
Novosibirsk A.D. Kryachkov State University of Architecture, Design and Arts.  
Russia, Novosibirsk, e-mail: antongashenko@yandex.ru

UDK: 711.4.01  
BBK: 85.118

### Abstract

*Significant places are components of a city's image. Their identification allows the urban space semantics to be understood and city space branding recommendations to be provided. We have identified objects of social attraction in Novosibirsk, established factors that determine them and developed a typology of symbolic places. An iterative methodology was used for identifying iconic places based on comparison of citizens' opinions and those of urban planning experts. The top five landmarks have been identified to be the Opera and Ballet Theater, Mikhailovskaya Embankment, Akademgorodok, the Zoo, and the Pobeda Cinema. Maps of significant places have been compiled. These reflect the visions of both communities or experts and their joint estimates.*

### Keywords:

*landmark, urban environment, city image, city symbol*

### References

1. Does the city need its residents? (2013). PostNauka [online]. Available at: <https://postnauka.ru/lectures/17296>. Accessed 15 September 2019. (in Russian)
2. Nikolaeva, E.V. (2016). The Problem of the Cultural Image of a Border Region of Russian (on the example of Kaliningrad). Territory of New Opportunities. Bulletin of the Vladivostok State University of Economics and Service, No. 1, pp. 212–218. (in Russian)
3. Urry, J. (2005). Tourism and the Global. In: Mass Culture: Modern Western Studies. Moscow: Foundation for Scientific Research “Programmatic Culture”. (in Russian)
4. Khramova, M.Yu. (2008) “Symbol of the City” in Public Space. Academia. No. 4. Pp. 52–55. (in Russian)
5. Lynch, K.(1982). The image of the city. Moscow: Stroyizdat. (in Russian)
6. Chernova, L.E., Shelest, Yu.R., Ivannikova, O.V. (2014). The Image of the City through the Eyes of Residents. Bulletin of the Dnieper State Academy of Civil Engineering and Architecture. No. 3, pp. 64–70. (in Russian)
7. Zamyatin, D. (2010). Humanitarian Geography: Space, Imagination and the Interaction of Modern Humanities. Sociological review, Vol. 9, No. 3, p 26–50. (in Russian)