

ТРИ РЕАЛИЗОВАННЫХ ПРОЕКТА Х.Х. ЧАЛХУШЬЯНА В РОСТОВЕ-НА-ДОНУ КАК ОТРАЖЕНИЕ ИЗМЕНЕНИЙ В СОВЕТСКОЙ АРХИТЕКТУРЕ ДОВОЕННОГО ПЕРИОДА

Токарев Артур Георгиевич

кандидат архитектуры, доцент,
ФГБОУ ВО «Национальный исследовательский Московский государственный строительный университет»,
Россия, Москва, e-mail: tokarev69@inbox.ru

Клочко Асмик Рубеновна

кандидат архитектуры, доцент,
ФГБОУ ВО «Национальный исследовательский Московский государственный строительный университет»,
Россия, Москва, e-mail: asmik1985@mail.ru

УДК: 72.03

ББК: 85.113(2)

Аннотация

Статья посвящена творчеству одного из ведущих ростовских архитекторов Х.Х. Чалхушьяна 1920–1930-х гг. На примере трех реализованных объектов прослеживаются все характерные для советской архитектурно-градостроительной деятельности изменения – от конструктивизма к постконструктивизму и историзму. Показано, как эти изменения происходили в Ростове-на-Дону и как менялся творческий метод самого архитектора. Отмечено, что в архитектурно-градостроительной деятельности Ростова переходного периода середины 1930-х гг. изменения происходили постепенно, многие проекты несли в своей основе как следы возрождающейся традиции, так и уходящего в прошлое конструктивизма. Делается вывод, что радикальный и болезненный поворот в советской архитектуре от конструктивизма к освоению исторического наследия для многих архитекторов старшего поколения был этапом возвращения к привычному по дореволюционной практике проектному методу.

Ключевые слова:

советская архитектура 1920–1930-х гг., конструктивизм, постконструктивизм, Х.Х. Чалхушьян

История архитектуры и градостроительства 1920–1930-х гг. в Ростове-на-Дону освещалась в исследованиях предыдущих лет [1–5]. В отдельных публикациях этих же исследователей упоминалось и творчество одного из ведущих ростовских зодчих XX в. гражданского инженера Х.Х. Чалхушьяна. В настоящей статье ставится цель на основе исторических материалов, обследований, выполненных авторами, из всего плодотворного творчества Х.Х. Чалхушьяна провести анализ лишь трех, но значительных по размерам и характерных для своих исторических периодов объектов в контексте общих процессов, происходящих в советской архитектуре и градостроительстве тех лет. Особое внимание уделяется проблеме взаимодействия традиций и новаций, преемственности.

В Ростове после революции работала большая группа архитекторов и гражданских инженеров, получивших образование и имеющих опыт работы еще в 1910-е гг. Это Л.Ф. Эберг, И.Е. Черкесиан, Х.Х. Чалхушьян, В.В. Попов (старший), М.Н. Кондратьев, Г.Н. Васильев, П.Я. Любимов, А.Х. Закиев, П.С. Калашников, В.Н. Наумочев, И.И. Сербинов, П.Г. Кузьмин и др. Многие из этих специалистов в 1920–1930-е гг. имели большую практику, а также занимали руководящие посты

в организациях, связанных с архитектурой и строительством. Их уже сложившиеся профессиональные представления оказывали существенное влияние на архитектурный процесс [5].

Х.Х. Чалхушьян родился в Ростове-на-Дону в 1889 г. Как и большинство его коллег, работавших в Ростове, окончил Санкт-Петербургский институт гражданских инженеров (поступил в 1907 г., окончил только в 1924 г.). Начал проектную деятельность в дореволюционный период, не имея высшего образования. После окончания института некоторое время работал в Ленинграде, а после возвращения в Ростов создал свои первые проекты в 1928 г. в период расцвета конструктивизма.

Первый его значительный из реализованных объектов – жилой дом «Гигант № 2» на ул. Профсоюзной (в то время Степной). Начало проектирования – 1928 г., окончание строительства – середина 1930-х. Конец 20-х гг. в Ростове можно охарактеризовать как эпоху строительства крупных жилых домов и комплексов, выполненных в конструктивистской стилистике – рациональное решение фасадов из облицовочного силикатного и красного керамического кирпича, имитация горизонтального ленточного остекления, вертикальное остекление лестничных кле-

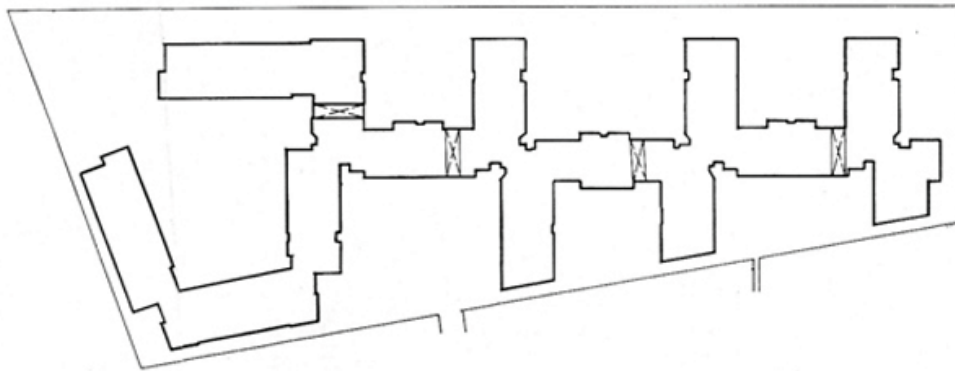


Рис. 1. Жилой дом «Гигант» № 2». Схема генплана. Чертеж авторов по материалам МУПТИ и ОН г. Ростова-на-Дону

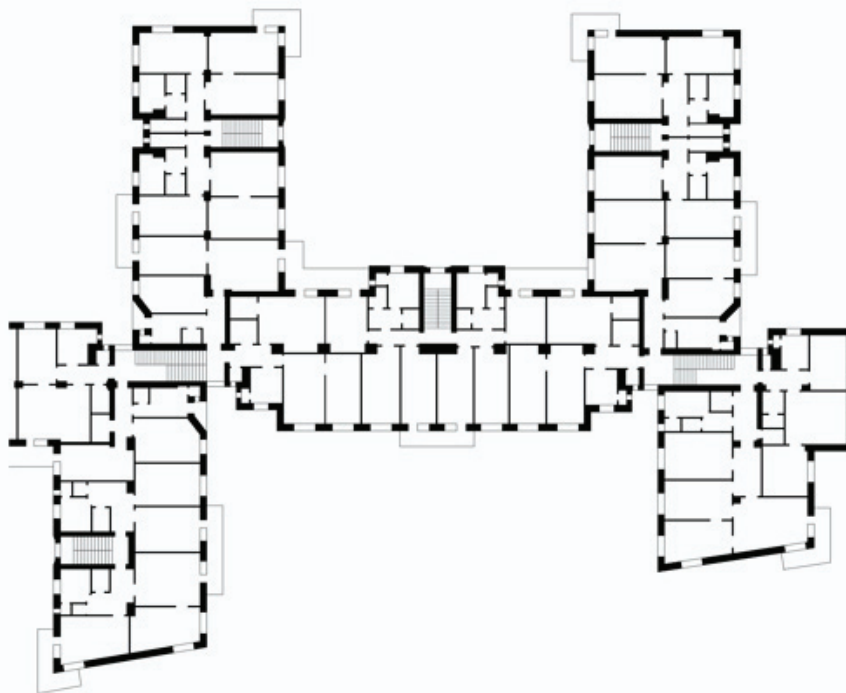


Рис. 2. Жилой дом «Гигант» № 2». Фрагмент плана. Чертеж авторов по материалам МУПТИ и ОН г. Ростова-на-Дону

ток, выступающие над карнизами парапеты, скрывающие скатные крыши. Эти жилые здания характеризует значительный разрыв с традицией. Большинство из них были уникальны и тем, что кроме своих гигантских размеров включали развитую систему культурно-бытового обслуживания. Примерами могут служить комплекс кооператива «Новый быт», жилой дом «Гигант № 1» и целый ряд других. К этому же типу относится и жилой дом «Гигант № 2», который так же, как и «Гигант № 1», занимает площадь целого квартала (рис. 1, 2).

По сведениям из автобиографии Чалхушьяна, дом «Гигант № 2» проектировался на 250 квартир. Планировочная структура этого дома отличается сложной крестообразной композицией с системой раскрытых и изолированных дворовых пространств, которых в «Гиганте № 2» насчитывается восемь. Характерная тенденция в архитектурно-градостроительной практике второй половины 20-х – раскрытие внутриквартального пространства и сопровождающееся этим размывание границ квартала – реализована здесь в полной мере. Размывание границ квартала, отход от периметральной застройки знаменовали собой трансформацию регулярных градостроительных принципов, столь свойственных исторической застройке Ростова. Конечным этапом этого процесса станет строчная застройка, распространившаяся в Ростове в начале 30-х. Творчество самого Чалхушьяна отмечено примером строчной застройки – хорошо известные в Ростове «18 домов Ростсовета» на ул. Мечникова (проект 1931 г.). Строчная застройка знаменовала собой отказ от извечной иерархии, утверждение равнозначности городских пространств, а следовательно – полный разрыв с традицией как в пространственно-планировочной структуре, так и в оформлении зданий. Однако в «Гиганте № 2» еще заметно влияние традиции – при внешних стилевых изменениях, отказе от исторических декоративных элементов сохраняется связь с традицией на уровне пространственно-планировочной структуры – объемом жилого дома отчасти поддерживаются границы квартала и сама крестообразная схема плана напоминает некоторые проекты столичной дореволюционной практики (рис. 1–3).

Следующий из рассматриваемых объектов – комплекс домов для специалистов – появляется уже в иную эпоху – в период поворота к освоению классического наследия.

В советском градостроительстве в связи с актуализацией классической традиции город вновь, как и в период регулярного градостроительства, начинает пониматься как единое целое, в котором ведущей становится тема ансамбля. Ансамблевый принцип распространялся не только на уровень города, но и на все его составляющие. Отдельное здание, как и застройка квартала в целом, начинает осознаваться неразрывной частью городского ансамбля.



Рис. 3. Жилой дом «Гигант № 2» в процессе строительства. ГАРО. Фотоотдел. ПА – 799)

В пространстве советского города 30-х гг. особое внимание уделялось проблеме целостности структуры городских магистралей, выразительности уличной застройки. Целостность структуры улиц должна была обеспечивать городская застройка. Соответственно кардинально меняются (по сравнению с 1920-ми гг.) принципы организации городского квартала. В теоретических работах середины 30-х гг. отмечалось, что «строчная застройка... лишает жилища интимности, выносит их на улицу и одновременно отнимает у улицы ее характер общественного места, перенося это ее назначение в раздробленном виде на открытые места между домами. Результатом такой планировки является однообразие, невыразительность общего впечатления» [6, с. 45]. В связи с этим «скучная, однообразная застройка параллельными рядами сменяется застройкой по периметру, с созданием достаточно свободных и хорошо организованных внутриквартальных пространств, озелененных и благоустроенных» [7, с. 5].

Периметральной застройкой вновь обреталась утраченная целостность структуры улиц и кварталов. Размещение зданий прежде всего на фронтальных линиях реконструируемых улиц стало почти правилом. Сам принцип фронтального расположения застройки по периметру квартала – наиболее эффективный способ дифференцировать городское пространство на внешнее и внутреннее. При этом системой средств выразительности формировалась иерархия пространств на главное и второстепенное.

В возрожденной иерархии городских пространств главным вновь осознается внешнее парадное пространство улиц и площадей, второстепенным – внутриквартальное пространство. Однако в отличие от XVIII–XIX вв. внутриквартальное пространство уже не является утилитарным. Как неразрывная составляющая городского ансамбля внутриквартальное пространство также подлежало художественному оформлению: «Вместо прежних закрытых черных дворов запроектированы светлые, проветриваемые дворы, оформленные зелеными насаждениями, фонтанами, скульптурой...» [7, с. 6]. Внутриквартальное пространство как часть общегородского пространства различными планировочными приемами получало связь с парадным пространством улиц.

В 30-е гг. происходило значительное укрупнение градостроительного масштаба, а вместе с ним и увеличение размеров квартала.

В Ростове все эти изменения наиболее последовательно реализованы при застройке кварталов на пр. Буденновском – одной из главных магистралей города. В основе планировочной структуры квартала с домами для специалистов и домом «Смычка строителей» лежит принцип строчной застройки. Однако строчная застройка получила здесь классицистическую интерпретацию. Внутриквартальное пространство раскрывается на второстепенную ул. Козлова (в то время Тринадцатую), образует два больших парадных двора, замыкающихся постановкой жилых домов. На пр. Буденновский выходит дом «Смычка», отделяющий протяженным фасадом внутриквартальное пространство от городской магистрали (рис. 4).

Три крупных жилых дома общим количеством на 100 квартир были выстроены в Ростове-на-Дону согласно постановлению СНК СССР и ЦК ВКП (б) о постройке домов для специалистов. Проект Х.Х. Чалхушьяном выполнен в 1933 г. Строительство велось в восточной половине квартала между пр. Буденновским и нынешними ул. Козлова, Мечникова и пер. Соборным (в то время Подбельским) (рис. 4, 5).

Застройка решена в виде единого комплекса, который несет в себе черты как классического ансамбля, так и уходящей в прошлое строчной застройки. Комплекс состоит из трех домов – двух, поставленных перпендикулярно улице, и одного продольного, замыкающего перспективу глубокого парадного двора. Принцип строчной застройки трансформируется здесь в традиционный элемент планировочной структуры квартала – парадный двор с глубинной ориентацией.

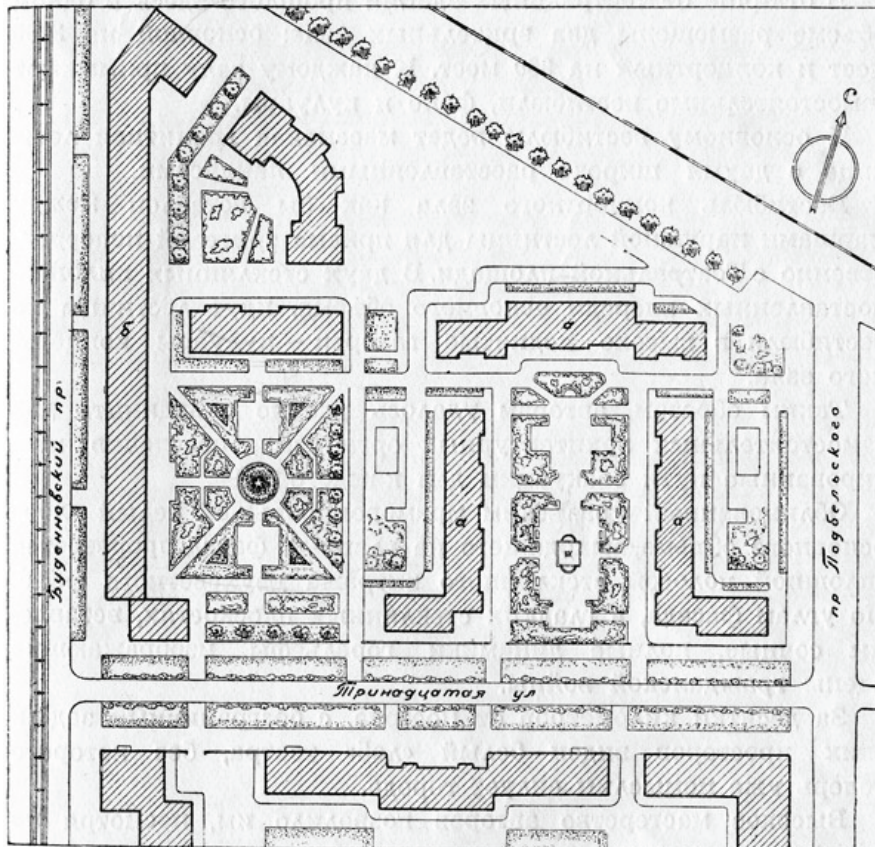


Рис. 4. Квартал с домами для специалистов (а) и домом «Смычка строителей» (б) [1]

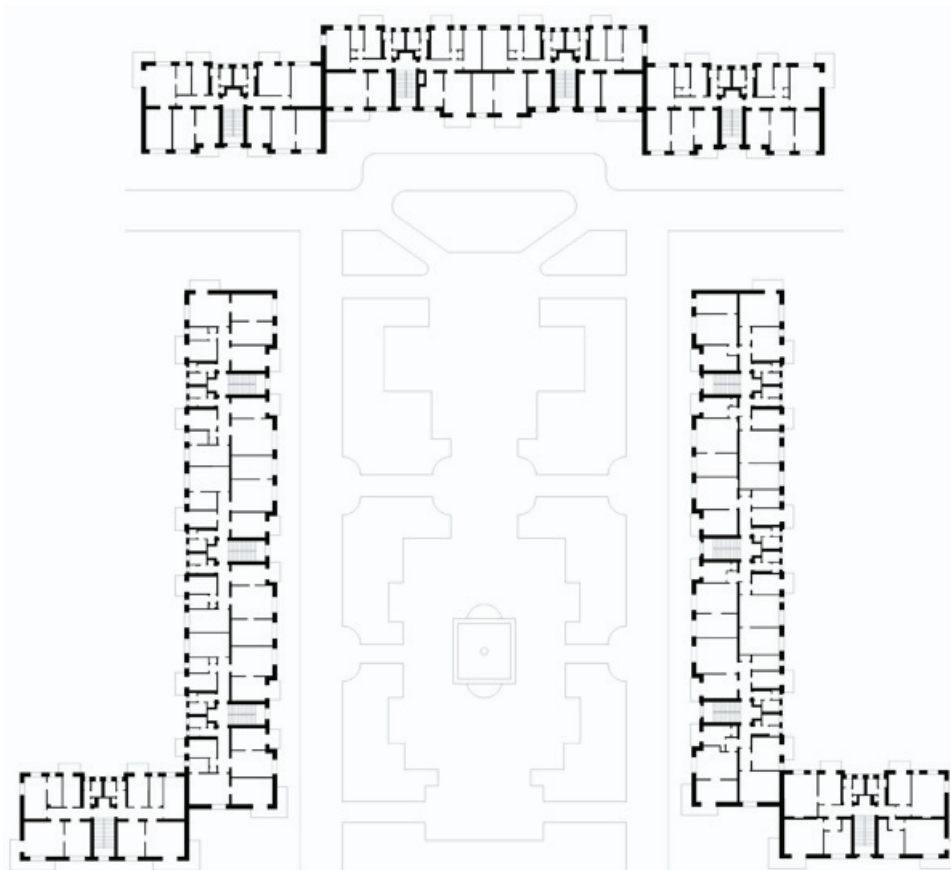


Рис. 5. План комплекса домов для специалистов. Чертеж авторов по материалам МУПТИ и ОН г. Ростова-на-Дону

Корпуса, выходящие на ул. Козлова, значительно развиты вдоль границ квартала. Этим приемом выделяется парадный двор, формируется своеобразный фасад комплекса и подчеркиваются границы квартала. Выраженная ось симметрии собирает застройку в единый ансамбль. Ось симметрии подчеркнута на фасаде центрального дома раскреповкой со щипцеобразным завершением. Кроме того, сама центральная часть повышена на один этаж.



Рис. 6. Перспектива на дома для специалистов (слева). Источник: Молот. 1940. 10 окт.

Средства выразительности, которыми оформляются фасады, имитируют архитектуру 1920-х гг. Членения строятся на контрасте горизонтали и вертикали. Декоративной штукатуркой межоконных простенков и горизонталями поясов имитируется ленточное остекление. Композиционная тема вертикали подчеркнута устройством мезонинов. Дома для специалистов – характерный пример раннего постконструктивизма (рис. 6).



Рис. 7. Вид на застройку в перспективе пр. Буденновского. Фото А.Г. Токарева

Следующий объект, один из крупнейших в городе и в творчестве самого Х.Х. Чалхушьяна, – 2-й дом специалистов (годы строительства 1934–1935) и дом Начсостава СКВО (1934–1940). Характерный пример магистральной застройки. Два жилых дома фланкируют здание дореволюционной постройки (реконструированное в советскую классику после войны). Этим выделяется ось симметрии всего квартала, а сама застройка собирается в единый ансамбль (рис. 7).

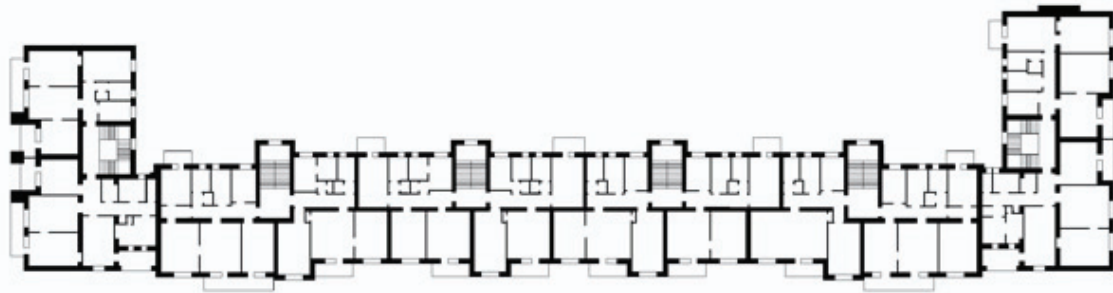


Рис. 8. Дом Начсостава СКВО. План 2 этажа. Чертеж автора по материалам МУПТИ и ОН г. Ростова-на-Дону

Периметральной застройкой формируются и городские магистрали, и обширное дворовое пространство. В северном доме для специалистов сообразно функции подсобные помещения ориентированы на улицу, а ряд жилых комнат во двор на юг – рецидив уходящего в прошлое функционального метода. В южном корпусе, выстроенном позднее, все совпало – ряд жилых комнат ориентирован в сторону улицы, подобающим образом оформляет своими крупными оконными проемами фасад, принадлежащий парадному пространству города (рис. 8).

Жилые дома представляют собой пример архитектуры позднего постконструктивизма. Крупные членения объемов, характерные для формообразования 20-х гг., сочетаются со стилизованными классическими формами, не имеющими прямых аналогий в прошлом. На фасадах господствует вертикальное членение. Секции, ориентированные на проспект, повышены до 6 этажей, чем подчеркивается масштаб пр. Буденновского и закрепляются важные в градостроительном отношении углы квартала. Нечетное количество колонн стилизованного портика отражает свойственное постконструктивизму произвольное обращение с ордерной системой. Трехколонный портик подчеркнуто неконструктивен, но несет важную информационную нагрузку в организации пространства пр. Буденновского.

В последующих своих работах второй половины 1930-х гг. Чалхушьян окончательно переходит на позиции историзма уже без какого-либо влияния конструктивизма. Характерный пример – проект библиотеки им. К. Маркса в Ростове-на-Дону 1936 г., в котором архитектор использует обильный декор – гигантский четырехколонный портик на главном фасаде, гигантские лопатки и скульптуру [8, с. 330, 331].

Выводы

1. В творчестве Х.Х. Чалхушьяна – одного из ведущих архитекторов Ростова-на-Дону – как в зеркале отразились все этапы изменений в советской архитектуре 1920–1930-х гг. – конструктивизм, постконструктивизм и историзм. Представитель архитекторов старшего поколения имел традиционное образование и опыт работы в профессии еще до различных влияний авангарда, что выразилось в постепенности изменений при переходе к новаторской архитектуре. При внешних стилевых изменениях, отказе от исторических декоративных элементов в проектах второй половины 1920-х гг. связь с традицией сохраняется на уровне пространственно-планировочной структуры.

2. 1930-е гг. в Ростове-на-Дону характеризуются как период актуализации собственной традиции, но обогащенной опытом конструктивизма. Отмечается творческое объединение в одном объекте традиций и новаций. В период постконструктивизма переход к утвержденному властью освоению классического наследия происходил постепенно.

3. Радикальный и болезненный для многих архитекторов поворот в советской архитектуре от конструктивизма к освоению исторического наследия для архитекторов старшего поколения был этапом возвращения к привычному по дореволюционной практике проектно-методу, примером чему служит и творчество Х.Х. Чалхушьяна. Естественными эти процессы делало и то, что значительная часть построек возводилась в историческом контексте, где организованная на традиционных принципах городская застройка оказывала непосредственное влияние на формирование новых зданий.

Библиография

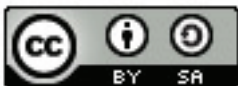
1. Ребайн, Я.А. Ростов-на-Дону / Я.А. Ребайн. – М. : Гос. изд-во архитектуры и градостроительства, 1950. – 48 с.
2. Есаулов, Г.В. Архитектурно-градостроительное наследие Юга России: его формирование и культурный потенциал: дис. ... д-ра архитектуры: 18.00.01 / Г.В. Есаулов. – М., 2004. – 482 с. + прил. (167 с.: ил.).
3. Есаулов, Г.В. Архитектура Юга России: от истории к современности: очерки / Г.В. Есаулов. – М. : Архитектура-С, 2016. – 568 с.
4. Есаулов, Г.В., Черницына В.А. Архитектурная летопись Ростова-на-Дону / Г.В. Есаулов, В.А. Черницына. – Ростов-н/Д : Малыш, 1999. – 288 с.
5. Токарев, А.Г. Преемственность в архитектуре и градостроительстве Ростова-на-Дону 1920–1930-х гг.: дис. ... канд. архитектуры: 18.00.01 / А.Г. Токарев. – М., 2000. – 227 с.
6. Шмидт, Г. Архитектура улицы / Г. Шмидт // Архитектура СССР. – 1936. – № 6. – С. 37–45.
7. Дедюхин, В.А. Год работы / В.А. Дедюхин // Архитектура СССР. – 1934. – № 9. – С. 3–7.
8. Токарев, А.Г. Архитектура Ростова-на-Дону первых пятилеток (1920–1930-е гг.) / А.Г. Токарев. – Ростов-н/Д : Акад. архит. и искусств ЮФУ, 2013. – 392 с.

Дата поступления: 15.11.2019

Лицензия Creative Commons

Это произведение доступно по лицензии Creative Commons «Attribution-ShareAlike» («Атрибуция - на тех же условиях»).

4.0 Всемирная



THREE COMPLETED PROJECTS OF Kh. Kh. CHALKHUSH'YAN IN ROSTOV-ON-DON AS A REFLECTION OF CHANGES IN THE SOVIET ARCHITECTURE OF THE PRE-WAR PERIOD

Tokarev Artur G.

PhD. (Architecture), Associate Professor,
Moscow State University of Civil Engineering,
Russia, Moscow, e-mail: tokarev69@inbox.ru

Klochko Asmik R.

PhD (Architecture), Associate Professor,
Moscow State University of Civil Engineering
Russia, Moscow, e-mail: asmik1985@mail.ru

UDK: 72.03
BBK: 85.113(2)

Abstract

The article is dedicated to the creative activities of Kh.Chalkhush'yan, one of Rostov's leading architects in the 1920-1930s. Three realized projects are used as an example to retrace the changes characteristic of the Soviet architectural urban planning activities over that period – from Constructivism to Post-Constructivism and Historicism. The article demonstrates how these changes were happening in Rostov-on-Don and how the architect's creative method was changing along. The article draws attention to a gradual character of changes in Rostov's architectural urban planning activities during the transition period of the mid-1930s; many projects carried both signs of a renascent traditionality and outgoing Constructivism. It is concluded that the radical and painful turn from Constructivism to the re-assimilation of historical heritage in Soviet architecture meant for many architects of the older generation a return to the familiar project method characteristic of the pre-revolutionary practice.

Keywords:

Soviet architecture of the 1920-1930s; Post-Constructivism; Kh.Kh. Chalkhush'yan

References

1. Rebain, Ya.A. (1950) Rostov-on-Don. Moscow: State Publishing House of Architecture and City Development. (in Russian)
2. Esaulov, G.V. (2004) Architectural and Town-Planning Legacy of the South of Russia: Its Development and Cultural Potential. Doctor of Architecture dissertation: 18.00.01. Moscow. (in Russian)
3. Esaulov, G.V. (2016) Architecture of the South of Russia: from History to Contemporaneity. Moscow: Arkhitektura-S. (in Russian)
4. Esaulov, G.V., Chernitsyna, V.A. (1999) Architectural Chronicles of Rostov-on-Don. Rostov-on-Don: Malysheva. (in Russian)
5. Tokarev, A.G. (2000) Continuity in the Architecture and Urban Planning of Rostov-on-Don in the 1920s-1930s. PhD dissertation (Architecture): 18.00.01. Moscow. (in Russian)
6. Shmidt, G. (1936) Street Architecture. Arkhitektura SSSR, No. 6, pp. 37–45. (in Russian)
7. Dedyukhin, V.A. (1934) A Year of Work. Arkhitektura SSSR, No. 9, pp. 3–7. (in Russian)
8. Tokarev, A.G. (2013) Rostov-on-Don Architecture of the First Five-Year Plans in 1920s–1930s. Rostov-on-Don: AAI YuFU. (in Russian)