

ИКОНОГРАФИЯ ЖЕНСКИХ ИСТОРИЧЕСКИХ ОБРАЗОВ НА ФРАНЦУЗСКОМ ФАРФОРЕ XIX ВЕКА: ИДЕНТИФИКАЦИЯ ИСТОЧНИКА РОСПИСИ ПРЕДМЕТОВ ИЗ СОБРАНИЯ ЕКАТЕРИНБУРГСКОГО МУЗЕЯ ИЗОБРАЗИТЕЛЬНЫХ ИСКУССТВ

Афанасьева Анна Николаевна

старший научный сотрудник отдела декоративно-прикладного искусства,
Екатеринбургский музей изобразительных искусств
Россия, Екатеринбург, e-mail: aafanaseva009@gmail.com

Будрина Людмила Алексеевна

кандидат искусствоведения, доцент, доцент кафедры истории искусств и музееведения,
ФГБОУ ВО «Уральский федеральный университет им. Первого президента России Б.Н. Ельцина».
Россия, Екатеринбург, e-mail: ludmila.budrina@gmail.com

УДК: 7.041.5:666.5

DOI: 10.47055/1990-4126-2021-2(74)-19

Аннотация

Статья посвящена атрибуции предметов из фарфорового сервиза с портретными росписями, выполненного на одном из частных фарфоровых производств Франции в середине XIX в., хранящихся в собрании Екатеринбургского музея изобразительных искусств. Приводятся данные об истоках формы, истории использованных приемов декорирования фарфора: определяются источники портретных изображений. В результате исследования уточнена атрибуция предметов, определен круг изображенных в портретах резервов, выявлены живописные произведения и их графические интерпретации, послужившие образцами для росписей предметов сервиза.

Ключевые слова:

французский фарфор, графический источник, Ф.С. Дельпеш, портрет

ICONOGRAPHY OF FEMALE HISTORICAL IMAGES ON 19TH CENTURY FRENCH PORCELAIN: IDENTIFICATION OF THE SOURCES FOR THE PAINTINGS ON THE ITEMS IN THE EKATERINBURG MUSEUM'S COLLECTION

Afanasyeva Anna N.

Senior Researcher, Department of Applied Decorative Arts,
Ekaterinburg Fine Art Museum
Russia, Yekaterinburg, e-mail: aafanaseva009@gmail.com

Budrina Liudmila A.

PhD. (Art Studies),
Associate Professor, Department of History of Art and Museum Studies,
Ural Federal University
Russia, Yekaterinburg, e-mail: ludmila.budrina@gmail.com

УДК: 7.041.5:666.5

DOI: 10.47055/1990-4126-2021-2(74)-19

Abstract

The article is devoted to the attribution of objects from a set of china with portrait paintings made at one of the private porcelain factories in France in the mid-19th century, now in the collection of the Ekaterinburg Museum of Fine Arts. Data on the origins of the form, the history of the porcelain decoration techniques used, and the sources of the portrait images are given. As a result of the study, the attribution of the objects was ascertained, the circle of those depicted in the portrait reserves was determined, and the artistic paintings and their graphic interpretations that served as models for the paintings on the items of the set were identified.

Keywords:

French porcelain, graphic source, F.S. Delpech, portrait

Продуктивность изучения предметов декоративно-прикладного искусства часто бывает связана с анализом источников форм, элементов декора, сюжетов для росписей. Опыт обращения к данной проблематике свидетельствует, что такой подход приносит свои плоды как в широком ракурсе эволюции художественной мысли и ее путей ее миграции [5], так и в более конкретном вопросе атрибуции произведений [2].

Развитие фарфорового производства в XIX в. сделало особенно актуальным вопрос заимствования изображений из живописи или гравюры. Первый путь был связан, как правило, с придворными производствами, художникам которых были доступны подлинные произведения живописи [3]. Второй, основанный на интерпретации гравюры, был широко распространен среди частных предприятий.

Вероятно, именно на таком производстве был создан кофейный сервиз, часть которого сохранилась в собрании Екатеринбургского музея изобразительных искусств. Восемь пар, состоящих из чашки и блюдца, поступили в музейную коллекцию в 1960 г. в составе большой передачи, осуществленной по завещанию известного свердловского архитектора и коллекционера Константина Трофимовича Бабыкина (1880–1960).

Предметы имеют плотное матовое крытье ярко-розового оттенка, так называемого «rose de Pompadour» (розовый Помпадур). Этот сложный оттенок фоновой краски начинает применяться мастерами Севрской фарфоровой мануфактуры с 1750-х гг., и если поначалу в связи со сложностью технологии обжига предметы с розовым оттенком крытья были достаточно редки [1, с. 26], то уже к началу XIX столетия с появлением технологии создания твердого французского фарфора мода на традиционный для Севра оттенок розового начинает распространяться на частные фарфоровые производства Франции.

Фигурные резервы чашек, а также декор на блюдах выполнены в технике многослойного золочения, создающего рельефную фактуру поверхности. На блюдах по розовому крытью борта расположены три одинаковые композиции в виде цветков роз, стеблей и листьев, выполненные золотом; верхний и центральный края борта декорированы золоченым точечным орнаментом, исполненным также с эффектом рельефной поверхности. На розовом фоне чашек выделяется резерв в золотом обрамлении в виде ажурного сетчатого орнамента, цветков роз, листьев и завитков. В резервах вписаны полихромные миниатюры с портретными женскими изображениями. Исследователь севрского фарфора Государственного Эрмитажа Н.И. Казакевич отмечает, что подобные изящно декорированные контрастные позолоченные рамки в

оформлении живописных композиций внутри резервов также тесно связаны с севрской традицией цветных фонов [1, с. 28].

Чашка имеет грушевидную форму на кольцевой ножке с рельефной ручкой с накладками в виде листьев в местах крепления. Такая форма называлась «gobelet Hebert» (чашка Эбер) и появилась в ассортименте Севра на раннем этапе деятельности мануфактуры. В это время новые модели сервизных форм получали обозначения в честь акционеров, способствовавших рождению и дальнейшему развитию фарфорового предприятия. Так, чашка Hebert получила свое имя в честь Тома-Иоакима Эбера, знаменитого в Париже торговца, который в 1752 г. исполнял обязанности секретаря короля. Предполагается, что первые экземпляры чашек этой формы были куплены самим Эбером [1, с. 22]. С конца XVIII в. севрская модель чашки Эбер входит в ассортимент форм Венской мануфактуры [6, с. 14], а в XIX в. заимствуется многочисленными частными фарфоровыми производствами, порой несколько видоизменяясь. Стоит отметить, что форма рассматриваемых чашек из коллекции ЕМИИ более вытянута вверх, чем в ранних севрских предметах XVIII в., представленных в собрании Государственного Эрмитажа, а ручка имеет однородную основу, раздваивающуюся в верхней части крепления в виде растительных элементов, тогда как в классической форме чашки этой модели ручка имеет форму двух перевитых завитков с рельефными листьями в местах крепления [1, с. 329–330].

Росписи фигурных резервов восьми чашек представляют портретные изображения женщин, сыгравших значимую роль в истории Франции XVII–XVIII вв. Отметим, что особой популярностью «портретный» фарфор, украшенный изображениями исторических персонажей, пользуется во второй четверти XIX в. Истоки этого жанра можно связать с так называемым аустерлицким столом, или столом маршалов: шедевр французского декоративно-прикладного искусства был исполнен к 1811 г. Над ним трудились лучшие декораторы, бронзовщики, фарфористы и художники. В центре столешницы находилось изображение императора Наполеона I, окруженное портретами тринадцати выдающихся полководцев и офицеров французской армии [11].

Увлечение короля Луи-Филиппа историей Франции, а также издание целого ряда иллюстрированных альбомов с портретами выдающихся деятелей разных эпох стимулировало интерес публики к фарфоровым предметам, украшенным их изображениями. Совпадающее с набирающим силу историзмом, это направление в деятельности фарфоровых предприятий Франции привело к появлению многочисленных имитаций форм и декора севрского фарфора, органичным дополнением которых стали живописные портреты.

Рассматриваемый в статье ансамбль, очевидно, относится к этому кругу произведений. Работа по его атрибуции началась с поиска источников для изображений на чашках. Их анализ мы приводим в порядке хронологии жизни изображенных героинь.

Начнем с портрета Нинон де Ланкло (*Ninon de Lenclos*, 1615–1705) – знаменитой куртизанки и поэтессы XVII столетия. Пережив три замечательные эпохи в истории своего отечества: правление кардинала Ришелье, регентство Мазарини и Анны Австрийской и царствование Людовика XIV, Нинон де Ланкло играла видную роль в среде высшей знати Парижа того времени [7, с. 218].

В резерве чашки (рис. 1) изображена дама вполоборота со слегка наклоненной вперед головой, поднятая к вырезу платья рука показана с характерным жестом – чуть отведенным в сторону мизинцем.

Данное изображение восходит к предполагаемому портрету Нинон де Ланкло кисти известного французского миниатюриста Жана Петито (*Jean Petitot*, 1607–1691), хранящемуся в собрании Музея Лувра¹.

Этот портрет неоднократно становился объектом интерпретации для граверов и литографов, однако наиболее близким к изображению на чашке (хоть и дающим зеркальное изображение оригинала) представляется работа французского литографа Франсуа Серафина Дельпеша (*François Séraphin Delpech*, 1778–1825), предназначенная им для сборника «Французская иконография или выбор из двухсот портретов мужчин и женщин от правления Карла VII до конца правления Людовика XVI» (*Iconographie française ou choix de deux cents portraits d'hommes et de femmes depuis le règne de Charles VII jusqu'à la fin de celui de Louis XVI*) (рис. 2). К личности литографа и его работам мы обратимся далее.



Рис. 1. Чашка с портретом Нинон де Ланкло. Неизвестная фарфоровая мануфактура. Франция. 1840-е гг. По гравюре Ф. С. Дельпеша (1778–1825) с живописного оригинала Ж. Петито (1607–1691). Фарфор; крытье, роспись надглазурная полихромная, золочение, цирровка. (Публикуется впервые). Екатеринбургский музей изобразительных искусств



Рис. 2. Дельпеш, Франсуа Серафин (1778–1825). Портрет Нинон де Ланкло из сборника «Французская иконография». Бумага, литография. Инв. № NMG Lito 220/1877. Национальный музей Швеции. Источник: <https://clck.ru/UnV6m>

Следующую чашку украшает портрет королевы-консорты Англии Генриетты-Марии Французской (*Henriette Marie de France*, 1609–1669), дочери короля Франции Генриха IV и королевы Марии Медичи (рис. 3).

В качестве источника композиции этого изображения можно рассмотреть портрет (1636–1638) кисти Антониса ван Дейка (*Antoon van Dyck*, 1599–1641), находящийся ныне в коллекции Художественного музея Сан-Диего². Его копия из лондонского собрания близка к оригиналу, однако в украшении королевы допущено существенное отклонение: в поздней работе (датируется 1638–1799 гг.) исчезла каплевидная подвеска ожерелья³. В 1830–1834 гг. был выполнен еще один живописный вариант этого портрета, композиция которого обрезана по сравнению с оригиналом, а королева на нем изображена не в небесно-голубом, а в черном платье⁴. Здесь украшение королевы снова претерпевают изменение: нитка жемчуга в волосах, ранее проложенная ровно линией, теперь обвивает узел волос на затылке королевы. Крупная брошь на линии верхнего края корсажа здесь превращается в аграф, скрепляющий два декоративных элемента.

Именно такой вариант интерпретации полотна Ван Дейка можно увидеть на страницах уже известного нам альбома литографированных портретов Дельпеша (рис. 4).



Рис. 3. Чашка с портретом Генриетты-Мари Французской, королевы Англии. Неизвестная фарфоровая мануфактура. Франция. 1840-е гг. По гравюре Ф.С. Дельпеша (1778–1825) с живописного оригинала А. ван Дейка (1599–1638). Фарфор; крытье, роспись надглазурная полихромная, золочение, цирровка. (Публикуется впервые). Екатеринбургский музей изобразительных искусств



Рис. 4. Дельпеш, Франсуа Серафин (1778–1825) с оригинала А. ван Дейка (1599–1638). Портрет Генриетты-Мари Французской из сборника «Французская иконография». Бумага, литография. Инв. № SP II 47,5. Национальная галерея Шотландии. Источник: <https://clck.ru/UnW8t>

На третьей чашке запечатлена еще одна представительница французской королевской фамилии – Мария Луиза Елизавета Орлеанская, герцогиня Беррийская (*Marie-Louise-Elisabeth d'Orléans, duchesse de Berry*, 1695–1719) (рис. 5).

В коллекции музея Версальского дворца хранится портрет герцогини Беррийской, написанный Огюстом де Шатийоном (*Auguste de Chatillon*, 1813–1881) в 1838 г. с оригинала XVIII в. кисти французского придворного художника Пьера Гобера (*Pierre Gobert*, 1662–1774). Копия выполнена по заказу короля Франции Луи-Филиппа⁵.

На тот же оригинал, очевидно, опирался в своей работе Ф. С. Дельпеш: портрет герцогини на странице сборника «Французская иконография» полностью соответствует композиции и деталям исполненного в XVIII в. портрета (рис. 6).



Рис. 5. Чашка с портретом Марии Луизы Елизаветы Орлеанской, герцогини Беррийской. Неизвестная фарфоровая мануфактура. Франция. 1840-е гг. По гравюре Ф. С. Дельпеша (1778–1825) с живописного оригинала П. Гобера (1662–1774). Фарфор; крытье, роспись надглазурная полихромная, золочение, цирровка. (Публикуется впервые). Екатеринбургский музей изобразительных искусств



Рис. 6. Дельпеш, Франсуа Серафин (1778–1825). Портрет Марии Луизы Елизаветы Орлеанской, герцогини Беррийской из сборника «Французская иконография». Бумага, литография. Источник: <https://clck.ru/UnYHV>

Следующий, XVIII в. французской истории также представлен в росписях чашек рядом женских портретов. Прежде всего – изображением Жанны-Антуанетты Пуассон, более известной как маркиза де Помпадур (*Jeanne-Antoinette Poisson, marquise de Pompadour*, 1721–1746) – влиятельной фаворитки и советницы короля Людовика XV (рис. 7).

Аналогичный образ знаменитой фаворитки запечатлен в двух известных портретах Франсуа-Юбера Друэ (*François-Hubert Drouais*, 1727–1775) из собраний Музея Конде в Шантильи и Музея изящных искусств в Орлеанеб. С большой вероятностью именно один из этих портретов является источником для гравированного образа мадам де Помпадур, выполненного французским гравером Зефирином Беллиардом (*Zéphirin Belliard*, 1798–1861) в 1829 г. и включенным во «Французскую иконографию» Дельпеша (рис. 8).



Рис. 7. Чашка с портретом Жанны-Антуанетты Пуассон, маркизы де Помпадур. Неизвестная фарфоровая мануфактура. Франция. 1840-е гг. По гравюре З. Беллиарда (1798–1861) с живописного оригинала Ф.-Ю. Друэ (1727–1775). Фарфор; крытье, роспись надглазурная полихромная, золочение, цировка. (Публикуется впервые). Екатеринбургский музей изобразительных искусств



Рис. 8. Беллиард, Зефирин (1798–1861). Портрет мадам де Помпадур из сборника «Французская иконография». 1829. Бумага, литография. Инв. № 1874,0613.1595. Британский музей. Источник: https://www.britishmuseum.org/collection/object/P_1874-0613-1595

Представительницей эпохи Людовика XV является героиня росписи еще одной чашки. В резерве изображена анфас дама в кружевном черном чепце под черной легкой косынкой (рис. 9).

Подобное изображение отсылает к известному портрету королевы Франции Марии Лещинской (*Marie Leszczyńska*, 1703–1768), созданному придворным художником Людовика XV Жаном-Марком Наттье (*Jean-Marc Nattier*, 1685–1766) в 1748 г.⁷ Сегодня этот портрет находится в собрании музея Версальского дворца, его авторская копия хранится в Коллекции Уоллеса в Лондоне. Известен графический вариант портрета Марии Лещинской работы Наттье, исполненный для «Французской иконографии» Дельпеша (рис. 10).

Также кисти Наттье принадлежит портрет графини Тессин (*La comtesse Tessin*, 1711–1768) – жены шведского посла в Париже, из коллекции Музея Лувра, датируемый 1741 г.⁸ Можно заметить, что изображение Лещинской, написанное чуть позже портрета шведской графини, с точностью повторяет детали прически и костюма, что могло быть обусловлено придворной модой того времени. Однако изображение в резерве чашки повторяет ракурс портрета графини: голова модели чуть наклонена вправо. Вполне вероятно, что по причине такого сходства изображение графини Тессин было принято за портрет королевы. Возможно, в какой-то момент

произошла путаница между столь похожими изображениями, что ввело в заблуждение автора росписи. Таким образом, вопрос об источнике создания этой росписи остается открытым.



Рис. 9. Чашка с портретом Марии Лещинской, королевы Франции. Неизвестная фарфоровая мануфактура. Франция. 1840-е гг. По гравюре Ф. С. Дельпеша (1778–1825) с живописного оригинала Ж.-М. Наттье (1703–1768). Фарфор; крытье, роспись надглазурная полихромная, золочение, цировка. (Публикуется впервые). Екатеринбургский музей изобразительных искусств



Рис. 10. Дельпеш, Франсуа Серафин (1778–1825). Портрет Марии Лещинской из сборника «Французская иконография». Бумага, литография. Инв. № RCIN 616269. du. Британская королевская коллекция. Источник: <https://www.rct.uk/collection/616269-dy/marie-leczinska>

Еще один резерв чашки из рассматриваемого комплекта представляет одну из самых влиятельных женщин эпохи Людовика XV – здесь воспроизведен портрет Жанны Бекю, графини Дюбарри (*Jeanne Bécu, comtesse du Barry*, 1743–1793) (рис. 11).

Графическое изображение мадам Дюбарри с ее факсимильной подписью, традиционной для большинства листов Франсуа Серафима Дельпеша также было включено в сборник «Французская иконография» (рис. 12). Необходимо отметить, что в данном случае сходного с графикой и росписью живописного образа графини Дюбарри не было выявлено.



Рис. 11. Чашка с портретом Жанны Бекю, графини Дюбарри. Неизвестная фарфоровая мануфактура. Франция. 1840-е гг. По гравюре Ф. С. Дельпеша (1778–1825). Фарфор; крытье, роспись надглазурная полихромная, золочение, цировка. (Публикуется впервые). Екатеринбургский музей изобразительных искусств



Рис. 12. Дельпеш, Франсуа Серафин (1778–1825). Портрет мадам Дюбарри из сборника «Французская иконография». Бумага, литография. Инв. № NMG Lito 227/1877. Национальный музей Швеции. Источник: <https://clck.ru/UnbmG>

С аналогичной проблемой отсутствия конкретного живописного образца, который мог бы служить источником для графического образа, а впоследствии – для росписи фарфорового предмета, мы встречаемся и в случае с портретом сестры Людовика XVI, Елизаветы Французской, известной как Мадам Элизабет (*Élisabeth de France, Madame Élisabeth*, 1764–1794) (рис. 13).

Графический источник, к которому восходит роспись на чашке, относится к другому сборнику литографий, начатому Ф. С. Дельпешем и опубликованному после его смерти в 1833 г. – «Иконография современников с 1789 по 1829 г.» (*Iconographie des contemporains depuis 1789 jusqu'à 1829*) [9]. Отметим, что согласно атрибуции Британского музея, литография была выполнена французским художником Пьером Луи Анри Греведоном (*Pierre Louis Henri Grévedon*, 1776–1860) в 1823 г., а впоследствии опубликована в первом томе издания Дельпеша (рис. 14).



Рис. 13. Чашка с портретом Елизаветы Французской (Мадам Элизабет). Неизвестная фарфоровая мануфактура. Франция. 1840-е гг. По гравюре П. Л. Греведона (1778–1825). Фарфор; крытье, роспись надглазурная полихромная, золочение, цирровка. (Публикуется впервые). Екатеринбургский музей изобразительных искусств



Рис. 14. Греведон, Пьер Луи (1778–1860). Портрет Мадам Элизабет из сборника «Иконография современников с 1789 по 1829 год», 1 Том. 1823. Бумага, литография. Инв. № 1872,1012.3994. Британский музей. Источник: https://www.britishmuseum.org/collection/object/P_1872-1012-3994

В резерве последней чашки из рассматриваемого комплекта представлен портрет Марии-Терезы-Луизы де Савойя-Кариньян, принцессы де Ламбаль (*Marie-Thérèse-Louise de Savoie-Carignan princesse de Lamballe*, 1749–1792) – одной из ближайших подружек королевы Марии-Антуанетты (рис. 15). Графический источник этой росписи совпадает с описанным выше: портрет выполнен Анри Греведоном в 1823 г., а в 1833 г. был опубликован в составе второго тома «Иконографии современников» Дельпеша [10] (рис. 16).

О живописном оригинале, с которого был воспроизведен графический вариант, можно судить по портрету принцессы де Ламбаль, выполненному по заказу Луи-Филиппа в 1843 г. французским художником Луи-Эдуардом Рио (*Louis-Édouard Rioult*, 1790–1855), ныне хранящемся в Версале⁹. Вероятно, этот портрет был написан с более раннего оригинала, местонахождение которого на сегодняшний день остается неизвестным.

Таким образом, удалось установить, что росписи были выполнены с графических прототипов (на это указывают отмеченные нами несоответствия цветов костюмов на фарфоре и на живописных оригиналах). Не вызывает сомнения и то, что источником послужили два сборника литографированных портретов, подготовленных Франсуа Серафином Дельпешем в первой половине 1820-х гг. и изданных в переплетенных томах его вдовой после смерти мастера. В 1833 г. увидела свет двухтомная «Иконография современников с 1789 по 1828», содержащая 204 изображения, а спустя семь лет появилась «Французская иконография, или выбор из

двухсот портретов мужчин и женщин от правления Карла VII до конца правления Людовика XVI», включавшая 200 портретов в одном томе.



Рис. 15. Чашка с портретом Марии-Терезы-Луизы де Савойя-Кариньян, принцессы де Ламбаль. Неизвестная фарфоровая мануфактура. Франция. 1840-е гг. По гравюре П. Л. Греведона (1778–1825). Фарфор; крытье, роспись надглазурная полихромная, золочение, цирровка. (Публикуется впервые). Екатеринбургский музей изобразительных искусств



Рис. 16. Греведон, Пьер Луи (1778–1860). Портрет Марии-Терезы-Луизы де Савойя-Кариньян принцессы де Ламбаль из сборника «Иконография современников с 1789 по 1829 год», 2 Том. 1823. Бумага, литография. Инв. № 1872,1012.4034. Британский музей. Источник: https://www.britishmuseum.org/collection/object/P_1872-1012-4034

Отметим, что пользовавшиеся популярностью гравюры Дельпеша, многократно воспроизводились. В том числе – с зеркальным отражением. Поэтому, несмотря на несомненное авторство исходных прототипов, установление точного источника для переработки изображений установить будет возможно только после решения вопроса о конкретном месте производства посудных форм.

На донцах рассмотренных чашек нет марок, которые бы позволили однозначно установить производство, на котором были созданы эти предметы. Однако присутствие надглазурной надписи золотом «Exp. Medaille d'or», ниже – «G R» позволяют определить некоторые пути дальнейшего исследования (рис. 17).

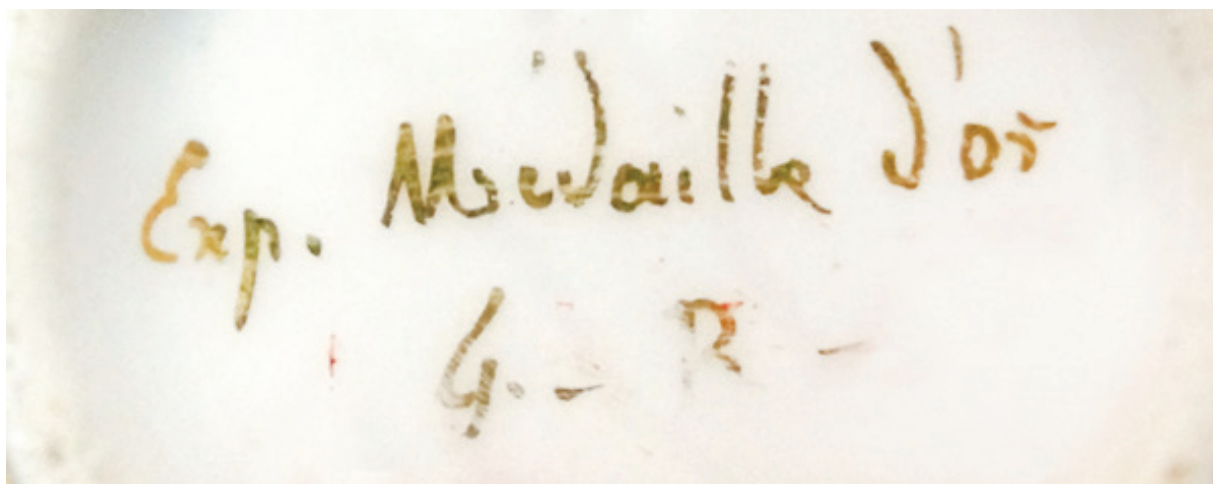


Рис. 17. Чашка (фрагмент). Екатеринбургский музей изобразительных искусств

Первая надпись свидетельствует о получении производителем высшей награды – золотой медали на одной из французских художественно-промышленных выставок, традиция проведения которых была заложена еще в 1798 г. министром внутренних дел Первой Французской Республики – Франсуа де Нешато (*François de Neufchâteau*, 1750–1828) [8]. Буквы «G R» с большой долей вероятности указывают на мастера или фирму-производителя фарфорового комплекта. Также на донцах чашек просматриваются знаки, вдавленные в массу, но являющиеся трудночитаемыми.

Исходя из этих данных на сегодняшний день не представляется возможным точно определить мануфактуру, на которой мог быть создан представленный фарфоровый комплект. Однако учитывая общую стилистику предметов, сочетающую имитацию традиционных северских сервизных форм и портретные росписи значимых исторических персонажей, можно предположить, что они были созданы на одном из частных французских предприятий в эпоху правления Луи-Филиппа в 1830–1840-х гг.

Примечания

- ¹ Жан Петито. Портрет Нинон де Ланкло. Музей Лувр. – URL: <https://collections.louvre.fr/en/ark:/53355/cl020214629>
- ² Антонис ван Дейк. Портрет Королевы Англии Генриетты-Марии. 1636–1638. Холст, масло. Музей искусств Сан-Диего, Калифорния. – URL: <http://collection.sdmart.org/Obj1025?sid=13913&x=150540&port=2851>
- ³ Портрет Королевы Генриетты-Марии. 1638–1799. С оригинала А. ван Дейка. Холст, масло. Коллекция Уоллеса, Лондон. – URL: <https://clck.ru/UoSPS>
- ⁴ Портрет Генриетты-Марии Французской, королевы Англии. 1830–1834. С оригинала А. ван Дейка. Холст, масло. Версальский дворец. – URL: <http://collections.chateauversailles.fr/#8240f76d-481c-4174-be8a-2caa579b028d>
- ⁵ Огюст де Шатийон. Портрет Марии Луизы Елизаветы Орлеанской, герцогини Беррийской. 1838. Холст, масло. Версальский дворец. – URL: <http://collections.chateauversailles.fr/#292c6650-26aa-496e-8b62-974fcf23cb38>
- ⁶ Франсуа-Юбер Друэ. Портрет маркизы де Помпадур. Холст, масло. Музей изящных искусств, Орлеан. – URL: <https://www.photo.rmn.fr/archive/77-000846-2C6NU0HGLXWE.html>
- ⁷ Жан-Марк Наттье. Портрет Марии Лещинской, королевы Франции. 1748. Холст, масло. Версальский дворец. – URL: <http://collections.chateauversailles.fr/#18aa980f-8a90-4b3d-b05d-df2dd061fb45>
- ⁸ Жан-Марк Наттье. Портрет графини Тессин. 1741. Холст, масло. Музей Лувр. – URL: <https://collections.louvre.fr/en/ark:/53355/cl010059654>
- ⁹ Луи-Эдуард Рио. Портрет Марии-Терезы-Луизы де Савойя-Кариньян, принцессы де Ламбаль. 1843. Холст, масло. Версальский дворец. – URL: <http://collections.chateauversailles.fr/#75b7fcfa-b5e3-4ac0-869a-03a2bdf3ccb8>

Библиография

1. Бирюкова, Н.Ю., Казакевич, Н.И. Севрский фарфор XVIII века: каталог коллекции / Н.Ю. Бирюкова, Н.И. Казакевич. – СПб.: Изд-во Государственного Эрмитажа, 2005. – 480 с.
2. Будрина, Л.А. Атрибуция произведений русских камнерезных фабрик: предмет, эскиз и проблема авторства в контексте кросс-культурного обмена / Л.А. Будрина // Известия Урал. фед. ун-та. Серия 2. Гуманитарные науки. 2017. – Т. 19. – № 4 (169). – С. 231–240.
3. Будрина, Л.А. Нимфенбургские вазы из коллекции Лейхтенбергских. / Л.А. Будрина // Атрибуция, история и судьба предметов из императорских коллекций: сб. докл. науч. конф. Кучумовские чтения. – СПб.: ГМЗ «Павловск», 2017. – С. 49–54.
4. Булгаков, Ф.И. Сто шедевров искусства / Ф.И. Булгаков. – СПб.: изд. ред. «Нового журнала иностранной литературы», 1903. – 77 с.
5. Винокуров, С.Е., Будрина, Л.А. Русские медали в интерпретации уральских камнерезов [Электронный ресурс] / С.Е. Винокуров, Л.А. Будрина // Архитектон: известия вузов. – 2020. – № 1(69). – URL: http://archvuz.ru/2020_1/24

6. Казакевич, Н.И. Венский фарфор в Эрмитаже: каталог / Н.И. Казакевич. – СПб: Нестор-История, 2007. – 244 с.
7. Шерр, И. Исторические женщины. 2-е изд. доп. / И. Шерр – СПб.: Издание В. И. Губинского, 1906. – 433 с.
8. Chandler, A. L'Exposition publique des produits de l'industrie française [Электронный ресурс] / A. Chandler. – URL: <http://www.arthurchandler.com/1798-exposition>
9. Delpech, F.S. Iconographie des contemporains depuis 1789 jusqu'à 1829. Tome Premier / F.S. Delpech. – Paris: Delpech, éditeur et imprimeur en lithographie, 1833. – 222 p.
10. Delpech, F.S. Iconographie des contemporains depuis 1789 jusqu'à 1829. Tome Second / F.S. Delpech. – Paris: Delpech, éditeur et imprimeur en lithographie, 1833. – 234 p.
11. Table d'Austerlitz ou des maréchaux [Электронный ресурс]. – URL: <https://www.napoleon.org/histoire-des-2-empires/objets/table-dausterlitz-ou-des-marechaux/>

References

1. Biriukova, N.Yu., Kazakevich, N.I. (2005). Sevres Porcelain of the 18th Century. Collection Catalog. Saint Petersburg: The State Hermitage publishing. (in Russian)
2. Budrina, L.A. (2017). The Attribution of Works of Russian Stonecutting Factories: Object, Design, and Issues of Authorship in the Context of Cross-Cultural Exchange. *Izvestia. Ural Federal University Journal. Series 2. Humanities and Arts*, [S.l.], v. 19, n. 4(169), pp. 231–240. (in Russian)
3. Budrina, L.A. (2017). Nymphenburg Vases from the Leuchtenberg Collection. In: Attribution, History and Fate of Items from the Imperial Collections: Proceedings of the Kuchumov Readings. Saint Petersburg: GMZ «Pavlovsk», pp. 49–54. (in Russian)
4. Bulgakov, F.I. (1903). One Hundred Masterpieces of Art. Saint-Petersburg: New Journal of Foreign Literature. (in Russian)
5. Vinokurov, S.E., Budrina, L.A. (2020) Ural Stonecutters' Interpretation of Russian Medals [Online]. *Architecton: Proceedings of Higher Education*. No. 1(69). Available from: http://archvuz.ru/en/en/2020_1/24 (in Russian)
6. Kazakevich, N.I. (2007). Vienna Porcelain in the Hermitage. Catalog. Saint-Petersburg: Nestor-Istoriia. (in Russian)
7. Scherr, J. (1906). Historic Women (from: Scherr, J. *Menschliche Tragikomödie*). 2nd ed. Translated from German by N.Esipov. Saint Petersburg: V. I. Gubinsky publishing. (in Russian)
8. Chandler, A. The Public Exhibition of French Industry Products. Available from: <http://www.arthurchandler.com/1798-exposition>
9. Delpech, F.S. (1833). *Iconography of Contemporaries from 1789 to 1829. Tome Premier*. Paris: Delpech, éditeur et imprimeur en lithographie.
10. Delpech, F.S. (1833). *Iconography of Contemporaries from 1789 to 1829. Tome Second*. Paris: Delpech, éditeur et imprimeur en lithographie.
11. Austerlitz Table or the Marshals. Available from: <https://www.napoleon.org/histoire-des-2-empires/objets/table-dausterlitz-ou-des-marechaux/>



Лицензия Creative Commons

Это произведение доступно по лицензии Creative Commons «Attribution-ShareAlike» («Атрибуция - на тех же условиях»). 4.0 Всемирная

Дата поступления: 21.05.2021