

ИНЖЕНЕР-АРХИТЕКТОР П.П. ГОЛЫШЕВ. ЭВОЛЮЦИЯ ТВОРЧЕСТВА – ОТ ЭКЛЕКТИКИ К КОНСТРУКТИВИЗМУ

Алгазина Наталья Владимировна

доцент кафедры дизайна,
ФГБОУ ВО «Омский государственный технический университет»,
Россия, Омск, e-mail: nataanv@mail.ru

УДК: 72.007+72.036

DOI: 10.47055/1990-4126-2021-3(75)-10

Аннотация

В публикации представлен анализ творчества русского инженера-архитектора П.П. Голышева, работавшего в Казани и Омске в 1910–1930-х гг. Изложены краткие биографические сведения, связанные с профессиональной судьбой мастера. Систематизирована хронология строительства авторских объектов П.П. Голышева в контексте с историческим развитием стилевых движений в архитектуре Казани и Омска первой половины XX в.

В статье использованы фотоснимки разных лет из открытых источников интернета, фондов Омского государственного историко-краеведческого музея, фондов Омской государственной областной научной библиотеки им. А.С. Пушкина, а также фото, сделанные автором статьи.

Ключевые слова:

Павел Голышев, архитектура Казани, архитектура Омска, эклектика, конструктивизм

THE ENGINEER-ARCHITECT PAVEL P. GOLYSHEV. EVOLUTION OF CREATIVITY – FROM ECLECTICISM TO CONSTRUCTIVISM

Algazina Natalia V.

Associate Professor,
Omsk State Technical University,
Russia, Omsk, e-mail: nataanv@mail.ru

УДК: 72.007+72.036

DOI: 10.47055/1990-4126-2021-3(75)-10

Abstract

The paper overviews the creativity of the Russian engineer and architect Pavel Golyshev, who worked in Kazan and Omsk in the period 1910s-1930s. Brief biographical information related to the professional fate of the master is presented. The construction chronology of Pavel Golyshev's architectural work is systematized in the context of the evolving stylistic movements in the architecture of Kazan and Omsk in the first half of the twentieth century.

The article uses photographs of different years from open Internet sources, stocks of the Omsk State Museum of History and Local Lore, Omsk State Regional Scientific Library and photographs of the author of this paper.

Keywords:

Pavel Golyshev, architecture of Kazan, architecture of Omsk, eclecticism, constructivism

Введение

Архитектурное наследие Павла Павловича Голышева ознаменовано несколькими стилевыми направлениями – от эклектики до конструктивизма. На формирование его творческого мировоззрения, безусловно, повлияло воспитание в семье, где профессиональный опыт и родовые традиции, связанные с храмостроением, передавались по наследству от отца к сыну¹. Первые архитектурные проекты гражданского назначения были выполнены инженером-архитектором П.П. Голышевым в духе стилизаторства. Однако отличное инженерное образование позволило ему выйти на собственный созидательный путь. Являясь представителем поколения, прошедшего сквозь сложное для России время, диктовавшего революционные изменения не только в архитектуре, но и в целом повлиявшего на идеологию общества и круто изменившего судьбы людей, инженер-архитектор Голышев стал одним из приверженцев конструктивизма.

Выходец из крупнейшей династии московских и уральских мастеров иконостасного дела, выпускник Сибирского кадетского корпуса Павел Голышев, получил отличное инженерное образование². Окончив Николаевскую инженерную академию, по высочайшему приказу Военного ведомства от 31 мая 1904 г., капитан Голышев был произведен в военные инженеры и «назначен на службу в Казанский военный округ»³, откуда начинается его путь не только как военного специалиста, но и в дальнейшем – гражданского архитектора.

Цель данной статьи – представить наиболее полное исследование проектно-творческой деятельности П.П. Голышева.

Новизна исследования заключается в проведении стилистического анализа и систематизации хронологических сведений о гражданских и промышленных архитектурных объектах, разработанных и введенных в эксплуатацию Павлом Павловичем Голышевым в дореволюционной Казани и в индустриальном строительстве Омска 1920–1930-х гг.

Методология исследования. В ходе работы использован конкретно-исторический метод исследования, основанный на анализе литературных источников, изучения историко-архивных материалов, а также интернет-ресурсов, касающихся истории и развития архитектуры Казани и Омска 1910–1920-х гг.; метод сравнительного анализа – для определения общих стилистически черт и эволюции в процессе «взросления» архитектора; формально-стилистический, ориентированный на описание и аналитику художественной формы; иконографический, объединяющий описание и систематизацию типологических признаков предмета исследования.

Уйдя в отставку с военно-инженерной службы в Казани в 1910 г., П.П. Голышев становится гражданским инженером и архитектором, достаточно активно принимавшим участие в строительстве архитектурных сооружений Казани. Первым крупным объектом, построенным под непосредственным руководством инженера Голышева, стало здание коммерческого училища⁴ (1908, ул. К. Маркса, 65), выполненного в стиле эклектика, по проекту архитектора Д.В. Розова (рис. 1).

Открытие и строительство коммерческого учебного заведения было инициировано представителями купеческого сословия при поддержке Казанской городской думы и реализовано при

вложении средств частновладельческих, торгово-финансовых учреждений. «Для осуществления строительства училища попечительным советом была учреждена строительная комиссия в составе Д.В. Вараксина, П.П. Голышева, А.И. Немировского и др.» [1, с. 3].

Несмотря на то, что с конца XX в. лидирующие позиции в архитектуре Казани завоевывает модерн и неоклассицизм, тем не менее, эклектика все еще занимает достаточно прочное положение, обусловленное вкусовыми предпочтениями заказчиков. Казанское коммерческое училище представляло собой престижное учебное заведение, где основной контингент составляли сыновья состоятельных чиновников, профессоров, предпринимателей, татарских купцов [2] и «входило в первую пятерку коммерческих училищ России, имевших самые дорогие здания» [3, с. 93].

Менталитет местной буржуазии, для которой наиболее значимы два основных качества – репрезентативность здания и его практичность, диктовал и выбор стилового направления. Здание коммерческого училища представляет собой достаточно своеобразное произведение архитектуры, выполненное в духе ретроспективного стилизаторства. Авторы проекта обратились к архитектурно-композиционным приемам Ренессанса, что также было обосновано широкой популярностью в России неостилей и принципом «умного выбора». Приоритет стилового направления определялся функцией: «образовательные и общественные учреждения чаще располагались в зданиях классицистической или ренессансной стилистики» [4, с. 18]. Внешний архитектурный образ коммерческого училища напоминает флорентийские палаццо эпохи Ренессанса. В основу объемно-планировочного решения положен принцип симметрии, основные объемы выстраиваются относительно оси, акцентированной центральным ризалитом, увенчанным прямоугольным аттиком. Статика архитектурного объема подчеркнута визуальной последовательностью прочтения стен от этажа к этажу. Горизонтальная протяженность рустованной поверхности стен с прямоугольными окнами первого этажа, опирается на высокий массивный цокольный этаж, придающий сооружению не только зрительную, но и конструктивную основательность. Большое значение уделяется определенному ритму элементов фасада – упорядоченному расположению окон и разделяющих их пилястр. В декорировании фасадов деликатно использован лепной орнамент; вертикальный ритм высоких арочных оконных проемов второго этажа поддерживает рельеф в виде балюстрады. Предпочтение стилового направления обуславливает своеобразие архитектурного языка, продиктованного самим понятием «Ренессанс», который «предполагает выбор и использование определенных исторических прототипов, включение их в новую культурную действительность» [5, с. 5].

Мотивы неоренессанса звучат и в архитектуре усадебного комплекса инженера-механика Аносова (ул. Ульянова-Ленина, 50) (рис. 2), спроектированного П.П. Голышевым и построенного



а.



б.

Рис.1. Казань. Здание коммерческого училища. 1908. Арх. Д. В. Розов, инж. П.П. Голышев: а – фото 1910-х гг.; б – фото 2020

под его непосредственным надзором в 1915 г. Усадьба Аносовых⁵ – образец памятника градостроительства и архитектуры регионального значения, выполненного в духе поздней эклектики. В комплекс зданий входит сложный по своей планировке, одноэтажный кирпичный дом с цокольным этажом, флигель с коваными въездными воротами и усадебные постройки, в том числе и торговая лавка, не сохранившаяся до наших дней.

Главный фасад жилого дома представляет собой симметричный объем с ярко выраженной центральной частью. Особый ритм создает композиционное решение из прямоугольных и арочных окон. В центре высокие полуциркульные окна с возвышенной аркой окаймлены профилированными наличниками с замковым камнем в виде кронштейна на арке. Композиция из трех окон, разделенных полуколоннами и декоративное оформление прямоугольных оконных проемов наличниками с антаблементом, несомненно, выполнена по итальянским образцам. Своеобразные капители, венчающие полуколонны также отражают неоренессансную стилистику. Окна «поставлены» на подоконную тягу, дающую упор наличниками рустованным пилонам, поддерживающим высокий лаконичный фриз.

В архитектурно-художественном облике усадьбы Аносовых инженер-архитектор П.П. Голышев использует контаминацию исторических реминисценций ампира и ренессанса. Ампириная линия прослеживается в характере лепнины на главном фасаде жилого дома – цветочные гирлянды, декорирующие два центральных пилона и аттик. Архитрав, протянутый над полуколоннами и арочными окнами, декорирован рельефным ленточным орнаментом с растительными мотивами, состоящим из цветочных розеток и лавровых веток. Парадный вход в здание и дверные проемы бокового фасада защищают односкатные козырьки, поддерживаемые коваными решетками. Располагавшаяся справа от здания, не сохранившаяся каменная лавка была построена в контексте со стилевым решением главного фасада жилого дома и соединена с ним оградой и воротами, выполненными в традициях художественнойковки. В конструкцию парпетных ограждений также были включены ажурные кованые решетки (ныне утрачены).



а.



б.



в.



г.

Рис. 2. Казань. Дом Аносова. 1915. Арх., инж. П.П. Голышев:

а – фото Франка Уитсона Феттера (Frank Whitson Fetter), 1930;

б, в – фото Рустема Ахунова, 2008; г – фрагмент главного фасада, современное фото

Значимым и весьма крупным архитектурным детищем в творчестве П.П. Гольшева явилось проектирование и строительство Дворянского земельного и Крестьянского поземельного банков в Казани (ул. Бутлерова, 40 / Муштари, 11) (рис. 3). В этом проекте также ощущается ретроспективная модернизация, ренессансные ноты и влияние античной классики. Представительский вид сооружения соответствует его функциональному назначению. Двухэтажное здание с высоким цокольным этажом выполнено в стиле неоклассицизм с характерными для этого направления элементами ордерной системы, использования «большого ордера», подчеркнута выразительной прорисовкой архитектурных форм и деталей. Центральный фасад с парадным входом ориентирован на пересечение двух улиц – характерный для поздней эклектики прием объемно-планировочного решения: вписать новый архитектурный объект в уже сложившуюся городскую структуру, раскрывая угловую перспективу и тем самым расширяя границы визуального восприятия пространства.

Значительный цилиндрический объем куполообразной крыши является ядром не только в планировочной структуре здания, но и определяет доминирующее архитектурное значение Дворянского земельного и Крестьянского поземельного банков⁶ в общем силуэте улиц. Главный фасад строго симметричен, его центр выделен повышенной полуротондой и двумя угловыми ризалитами. Архитектор варьирует мотивы классицистических направлений, используя композиционные приемы стилистических прототипов. Ротондальное решение углового фасада подчеркивают высокие арочные окна, обрамленные профилированными наличниками с замковым камнем. Парные пилястры, разделяющие оконные проемы, увенчаны оригинальными капителями с ионическими волютами и геральдической символикой, над которыми возвышается антаблемент. На боковых фасадах простенки между оконными проемами оформлены в виде пилястр, стилизация лепных деталей с достаточно жесткой прорисовкой декора соответствует четкости общей композиции.

Целостность архитектурно-пространственного решения обусловлена чеканным композиционным ритмом, в котором выдержаны фасады боковых корпусов, оттеняющих торжественность центрального объема здания.

Здание было оснащено технологическими новинками своего времени, создание комфортной среды обеспечивали передовые инженерные технологии – электроосвещение, водяное отопление, принудительная вентиляция, полный набор современной сантехники; в отделке интерьеров были использованы изделия казанских мастеров – уложен дубовый паркет, установлены двупольные дубовые двери. Все лепные архитектурные детали изготовил лучший казанский лепщик М.А. Густов. Металлические решетки ограждений, флагштоки и ворота «с маскированной калиткой» были выполнены мастером Н. Александровым по чертежам самого Гольшева и под его непосредственным смотрением [6].

Судя по впечатляющей строительной документации, сопровождающей возведение банков, можно сделать вывод о принципиальности инженера-архитектора Гольшева, осуществлявшего контроль над строительством и бескомпромиссно отстаивавшего свои позиции в спорах с подрядчиками, при этом «в подавляющем большинстве случаев банковское начальство было на стороне архитектора» [6].

Проведенное визуальное исследование памятников архитектуры, относящихся к казанскому периоду творчества Павла Павловича Гольшева, позволяет сделать вывод о его стилистических предпочтениях в зодчестве. Реализуя себя в качестве гражданского архитектора, инженер Гольшев выполнял партикулярные заказы в востребованном заказчиками стиле эклектика. Тем не менее, классицистическое начало превалирует во всех архитектурных творениях мастера. Учитывая военно-инженерное образование Гольшева, представляется вполне логичным и последовательным его обращение к мотивам классицизма – стиля рационального и регламен-



а.



б.

Рис. 3. Казань. Здание Дворянского земельного и Крестьянского поземельного банков. 1914. Арх., инж. П.П. Голышев: а – центральный фасад, фото 1920-х гг.; б – фрагмент фасада, современное фото

тированного. Также этому способствовал и менталитет периферийных городов. Несмотря на то, что классицизм как большой стиль уже прошел свою стадию всеобщего признания и был низложен современниками, все же в провинциальной архитектуре «на долгие годы задержался «уходящий классицизм», эклектика в общей массе чаще, чем в столицах использовала классические элементы в декоре зданий. А уж понятие о представительной красоте казенных учреждений приоритетно связывалось с эстетикой классической архитектуры» [7, с. 39].

В архитектуре первого десятилетия XX в. формируются новые стилевые направления, обусловленные возрастающей потребностью творческих личностей создать остросовременный художественный язык, и как следствие – искусство будущего. «В русле новых стилевых тенденций в 1910-е годы, громко заявил о себе русский конструктивизм, достигший своей зрелости на волне революционных событий» [8, с. 251].

Последовавшие в дальнейшем исторические события в России, изменившие и судьбы, и мировоззрение людей, и отношения к архитектуре, не обошли стороной и П.П. Голышева. Как кадровый офицер русской армии, в 1914 г. он был призван по мобилизации из отставки на службу, но не был отправлен на фронт, а продолжил работать в Казани, в отделе по квартирному довольствию войск, что позволило ему завершить работу над гражданскими проектами. Однако эпохальный круговорот событий все же на несколько лет прервал архитектурную практику Голышева.

После всех перипетий, пройдя по всей Сибири дорогами гражданской войны, военный инженер Голышев, оказавшись в Омске в 1920-х гг., возглавляет Окружное военно-инженерное управление, преподает в Высшей военной школе, в Сибирском сельскохозяйственном институте и в омском Худпроме. Под его руководством были реализованы проекты жилых зданий и хозяйственных сооружений Омского сельскохозяйственного института, где профессор П.П. Голышев (рис. 4) руководил кафедрой строительного искусства.

Профессионально-педагогическую деятельность в омский период 1920-х гг. Павел Павлович совмещает с должностью инженера-архитектора на заводе «Красный пахарь», построенного в 1901 г. датским предпринимателем С.Х. Рандрупом и национализированном в ноябре 1919-го. Здесь очевидны поиски новых стилевых решений, продиктованных духом времени, а также функцией зданий и сооружений, над которыми работает П.П. Голышев. В данном контексте символично выглядит реконструкция бывшей конторы завода Ранрупа (ул. Герцена, 48). Двухэтажное здание, построенное в 1908 г. в стиле эклектика, было повышено до четырех этажей, справа пристроен объем лестничной клетки, в результате чего обновленное здание заводоуправления приобрело черты конструктивизма (рис. 5). Несмотря на то, что «реконструкция конторы не уничтожила в полной степени признаков стиля прошлого: оконные проемы первого

этажа указывают на ее реальный возраст. Однако остекление лестничной клетки, штрифтовое оформление торцевого фасада свидетельствуют о принадлежности к модернистской традиции»⁷. Вырастая вверх и меняя свой облик, здание словно молодеет, оставляя внизу уходящие приоритеты прошлого с их приверженностью к эклектике.

В 1924 – начале 1930-х гг. осуществляется «Обширная программа по реконструкции завода, в разработке и реализации которой Голышев принимает самое активное участие в соавторстве с инженерами Бродским, Арцимовичем и Краузе. В 1925–1928 гг. были выстроены литейный, сборочно-механический цеха, первый в Сибири железобетонный склад готовой продукции» [9, с. 15] (рис. 6). В архитектуре сборочно-механического цеха еще очень сильны традиции дореволюционных промышленных сооружений – это двухэтажное здание, в монументальных формах которого прочитывается дух провинциального неоклассицизма, построено из красного кирпича с четким ритмом пилястр и контрфорсов. На двускатной крыше вдоль цеховых пролетов был устроен световой фонарь П-образной формы с вертикальным остеклением. Оконная группа торцевых фасадов дополнена трехчастными арочными окнами, выходящими на треугольное поле фронтона. В течение одного года (1929–1930) был построен огромный кузнечно-прессовый цех, особенностью которого явилась сложная конструкция шедовой крыши с вертикальным остеклением (рис. 7). В целом в промышленных зданиях Сибметаллтреста позиции нового, прогрессивного стиля с точки зрения художественно-технической целесообразности проявились во всей своей эстетической рациональности.



Рис. 4. Павел Павлович Голышев

Начавшийся подъем промышленности Омска в конце 1920-х гг. требовали строительства нового современного жилья. Так, в условиях жилищного кризиса, сложившегося в Омске в 1928–1929 гг., достаточно крупным событием стало строительство дома-общежития для рабочих промышленного объединения «Металлотрест» (Сибметаллтрест, ул. Красный Путь, 20), к проектированию которого был привлечен инженер-архитектор П.П. Голышев. Его авторству принадлежит проект центрального блока двухэтажного кирпичного здания (рис. 8). В строго симметричном главном фасаде, ориентированном на ул. Красный Путь, прочитываются классицистические черты, присущие всем гражданским архитектурным произведениям Голышева, но, тем не менее, автором здесь уже явно задано конструктивистское направление. Несколько позже, в Новосибирске, архитектором В.С. Масленниковым был разработан проект пристройки боковых корпусов, что внесло некоторую эклектичность в облик здания и вызвало неодобрительную оценку Голышева и его омских коллег.



Рис. 5. Омск. Завод «Красный пахарь». Здание заводоуправления. Реконструкция 1929–1930. Инж.-арх. П.П. Голышев, В.С. Бродский, Арцимович, Краузе. Фото из фондов Омского государственного историко-краеведческого музея, середина 1930-х гг.



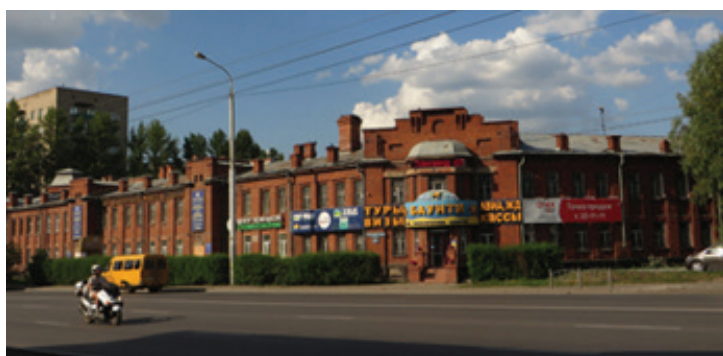
Рис. 6. Омск. Цеха завода «Красный пахарь». 1925–1930. Арх., инж. П.П. Голышев, инж. Бродский, Арцимович, Краузе. Фото из фондов Омского государственного историко-краеведческого музея, 1934



Рис. 7. Омск. Завод «Красный пахарь». Строительство кузнечно-прессового цеха.
Арх., инж. П.П. Гольшев, инж. Бродский, Арцимович, Краузе.
Фото из фондов Омского государственного историко-краеведческого музея, 1930



а.



б.

Рис. 8. Омск. Дом-общежитие для рабочих Сибметаллтреста. 1928–1929.
Центральный блок – арх., инж. П.П. Гольшев; боковые корпуса – арх. В.С. Масленников:
а – фото Д.Д. Ухтомского, 1958; б – фото Н.В. Алгазиной, 2021

Выводы

Анализируя творчество П.П. Гольшева, выделим определенную закономерность: архитектурный язык зодчего эволюционировал в процессе его работы как практикующего инженера-архитектора в соответствии со сменой стилевых направлений в России. Но, тем не менее, во всех его произведениях подчеркнута классицистическое начало как особенность его архитектурного почерка. Начиная свое профессионально-архитектурное творчество в русле стилизаторства, П.П. Гольшев демонстрирует высокую профессиональную подготовку. В его работах прочитывается глубокое знание архитектурного наследия, освоение исторического материала и его творческая интерпретация, взаимопроникновение традиций и новаторства.

В настоящее время здания, спроектированные П.П. Гольшевым и построенные в Казани под его непосредственным надзором, считаются историческим достоянием и не подлежат рекон-

струкции. Чего нельзя сказать о творческом наследии Гольшьева в Омске, демонстрировавшего новаторские идеи в духе конструктивизма. С сожалением стоит констатировать утрату кузнечно-прессового цеха бывшего завода «Красный пахарь». Черты конструктивизма, преобразовавшие здание заводоуправления, сnivelированы в результате очередной перестройки здания в начале 2000-х.

Подводя итог данному исследованию, следует отметить, что творчество Павла Павловича Гольшьева отличается согласованностью декоративных элементов и общими композиционными решениями; гармонией пропорциональных соотношений и органическим единством архитектурных объемов, отвечающих одновременно функциональным, технико-экономическим и идейно-эстетическим требованиям своего времени.

Примечания

¹ В XVIII в. род Гольшьевых принадлежал к московским цеховым ремесленникам, владевшими токарным делом и резьбой по дереву, столярными и плотничьими работами, позолотным и ризочеканным мастерством; в XIX в. Гольшьевы были владельцами крупнейшей иконостасной и мебельной мастерской в Екатеринбурге.

² Военное Павловское училище, Николаевское Инженерное училище, Офицерская Военно-электротехническая школа, Николаевская инженерная академия.

³ РГВИА. Ф. 409. Оп. 1. Д. 66704.

⁴ В настоящее время – Казанский сельскохозяйственный институт.

⁵ В настоящее время – детский сад № 37.

⁶ В настоящее время – Казанская государственная медицинская академия.

⁷ Из текста пресс-релиза Жанны Хахаевой для выставки «Жизнь в памятниках модернизма», 2010.

Библиография

1. Магсумов, Т.А. Постройка зданий негосударственных средних профессиональных школ Казани в начале XX века / Т.А. Магсумов // Мир современной науки. – 2011. – № 3 (6). – С. 34–37.
2. Казанское коммерческое училище [Электронный ресурс]. – URL: <https://tatarica.org/ru/razdely/obrazovanie/sredne-specialnoe-obrazovanie/istoricheskie-obrazovatelnye-uchrezhdeniya/kazanskoe-kommercheskoe-uchilishche>
3. Разманова, Н.А. Коммерческие училища России : опыт финансирования, который не устарел / Н.А. Разманова // Обозреватель-Observer. – 2002. – №11/12. – С. 93–99.
4. Давидич, Т.Ф. Особенности эклектики в архитектуре Российской Империи / Т.Ф. Давидич, Л.В. Качемцева // Academia. Архитектура и строительство. – 2015. – № 4. – С. 16–22.
5. Власов, В.Г. Триада «Историзм, стилизация, эклектика» и постмилленизм в истории и теории искусства [Электронный ресурс] / В.Г. Власов // Архитектон: известия вузов. – 2018. – № 3 (63). – URL: http://archvuz.ru/2018_3/18
6. Жаржевский, Л. Забытые имена Казани: архитектор Павел Гольшев [Электронный ресурс] / Л. Жаржевский. – URL: <https://realnoevremya.ru/articles/68479-kolonka-zharzhevskogo-o-kazanskom-arhitektore-pavle-golyshve>
7. Гуменюк, А.Н. Эклектика в архитектуре Омска второй половины XIX– начала XX веков / А.Н. Гуменюк. – Омск : ОмГТУ, 2011. – 148 с.
8. Алгазина, Н.В. Художественный металл Омска XIX-начала XX веков. К вопросу стилиобразования / Н.В. Алгазина // Омский научный вестник. – 2014. – № 3(129). – С. 249–256.

9. Алгазина, Н.В. Павел Павлович Голышев – русский офицер, инженер, архитектор и педагог / Н. В. Алгазина // Регионы. Города. Ракурсы и параллели : сб. науч. ст. VII Всерос. науч.-практ. конф. преподавателей, аспирантов, магистрантов и студентов. Омск, 25–26 ноября 2020 года / Редкол.: Л.В. Чуйко (науч. ред.) [и др.]. – Омск: Омский гос. тех. ун-т, 2021. – С. 12–19.

References

1. Magsumov, T.A. (2011) Construction of non-governmental secondary vocational schools in Kazan in the early 20th century. *The World of Modern Science*, No. 3(6), pp. 34–37. (in Russian).
2. Kazan Commercial School. [online] Available from: <https://tatarica.org/ru/razdely/obrazovanie/sredne-specialnoe-obrazovanie/istoricheskie-obrazovatelnye-uchrezhdeniya/kazanskoe-kommercheskoe-uchilishche>. (in Russian).
3. Razmanova, N.A. (2002) Commercial schools of Russia: an experience in financing which is not outdated. *Observer*, No. 11/12, pp. 93–99. (in Russian)
4. Davidich, T.F., Kachemtseva, L.V. (2015) The Stylistic Features of Eclecticism in Russian Empire Architecture. *Academia. Architecture and Construction*, No. 4, pp. 16–22. (in Russian).
5. Vlasov, V.G. (2018) The Triad «Historicism, Stylization, Eclectics» and Postmillenism in Art History and Theory. *Architecton: Proceedings of Higher Education*, No, 3 (63). Available from: http://archvuz.ru/en/2018_3/18. (in Russian).
6. Zharzhevskiy, L. The forgotten names of Kazan: architect Pavel Golyshev. [online] Available from: <https://realnoevremya.ru/articles/68479-kolonka-zharzhevskogo-o-kazanskom-arhitekto-re-pavle-golysheve>. (in Russian).
7. Gumenyuk, A.N. (2011) Eclecticism in the architecture of Omsk in the second half of the 19th - early 20th century. Omsk: Omsk State Technical University. (in Russian).
8. Algazina, N.V. (2014) Metal artworks of Omsk in the 19th-early 20th century. On the issue of style development. *Omsk Scientific Bulletin*, No. 3(129), pp. 249–256. (in Russian).
9. Algazina, N.V. (2021) Pavel Pavlovich Golyshev. Russian officer. Engineer. Architect. Educationalist. In: Chuiko, L.V. et al. (eds.) *Regions. Cities. Dimensions and Parallels: Collection of scientific articles of the VII All-Russian scientific-practical conference of teachers, doctoral students and undergraduate and postgraduate students*. Omsk, November 25–26, 2020. Omsk: Omsk State Technical University, pp. 12–19. (in Russian).



Лицензия Creative Commons

Это произведение доступно по лицензии Creative Commons «Attribution-ShareAlike» («Атрибуция - на тех же условиях»). 4.0 Всемирная

Дата поступления: 24.05.2021