

МЕНТАЛЬНАЯ РЕПРЕЗЕНТАЦИЯ ОБРАЗА ГОРОДА КАЗАНЬ

Латыпова Мария Сергеевна

старший преподаватель кафедры градостроительства и п.с.н.м.
ФГБОУ ВО «Казанский государственный архитектурно-строительный университет»
Россия, Казань, e-mail: latypovamary@gmail.com

Мингалимова Эльвира Айратовна

бакалавр кафедры градостроительства и п.с.н.м.
ФГБОУ ВО «Казанский государственный архитектурно-строительный университет»
Россия, Казань, e-mail: svodart@gmail.com

УДК: 711.4

DOI: 10.47055/1990-4126-2021-4(76)-19

Аннотация

В статье рассматривается методика определения образа города, представлены результаты эмпирического исследования ментальной репрезентации г. Казани, выполненного посредством методов ментального картографирования, глубинного интервьюирования, анкетирования, а также анализа GIS данных. На основе анализа собранных материалов описаны основные типы образов в восприятии территории, а также границы и топонимика вернакулярных районов города. Посредством анализа ментальных карт изучаются ключевые элементы образа территории и наиболее значимые для жителей объекты и пространства. Результаты проведенного исследования позволили выявить, как соотносится мысленное восприятие территории с реально изображенным реципиентами в ходе исследования, а также уникальность восприятия территории ее жителями. Авторы приходят к выводу о том, что знаковые символы и пространства, формирующие образ города, выступают своего рода якорями для формирования ее локальной идентичности и самоидентификации населения с территорией.

Ключевые слова:

образ города, восприятие территории, ментальные карты, ментальное представление пространства, локальная идентичность

MENTAL REPRESENTATION OF KAZAN CITY IMAGE

Latypova Maria S.

Senior Instructor, Department of Urban and Rural Planning
Kazan State University of Architecture and Civil Engineering
Russia, Kazan, e-mail: latypovamary@gmail.com

Minigalimova Elvira A.

Bachelor, Department of Urban and Rural Planning,
Kazan State University of Architecture and Civil Engineering,
Russia, Kazan, e-mail: svodart@gmail.com

УДК: 711.4

DOI: 10.47055/1990-4126-2021-4(76)-19

Abstract

The article discusses methods of city image definition and presents the results of an empirical study on mental representation of Kazan carried out by methods of mental mapping, in-depth interviewing, questionnaires and GIS data analysis. Based on the survey data, the main types of image in the perception of the territory are identified and the boundaries and toponymy of the city's vernacular districts are described. The key elements of the territory image are studied by means of mental map analysis, and the most significant objects and spaces for residents are examined. The results of the study reveal correlation between the mental perceptions of the territory and the recipients' real depictions made during the study and the uniqueness of perception of the territory by its inhabitants. The authors conclude that the iconic symbols and spaces that form the image of the city act as anchors for the formation of its local identity and self-identification of the population with the territories.

Keywords:

city image, perception of territory, mental maps, mental representation of space, local identity

Введение

Ментальный образ города – это совокупный субъективный образ, отражающий пространственно-временные особенности города, в представлении большого количества горожан. Именно такие коллективные образы города имеют особую ценность. Городская идентичность содержит устойчивый образ человека как жителя определенного города, фиксирует эмоциональное и ценностное отношение горожанина к истории и культуре города, к городскому сообществу, влияет на самооценку человека и его продуктивную деятельность [1].

Казань – крупнейший по численности населения город в Приволжском федеральном округе (1 257 391 жителей). Город обладает богатым историко-культурным наследием. Сегодня идет процесс активного уплотнения существующих жилых кварталов и создания новых жилых микрорайонов многоэтажной застройки. Периферийный пояс города формируется относительно стихийно. Активно реализуются программы развития объектов социокультурной инфраструктуры и создания рекреационных городских общественных пространств.

Цель исследования – выявление сформированного образа территории города в восприятии ее жителей через использование эмпирических данных.

Задачи исследования: 1) изучение методов выявления образа территории и картографирования информации; 2) использование ментальных карт в научных исследованиях; 3) выявление символического капитала территории.

Тема ментальности пространства давно затрагивается в научных работах специалистов различных областей науки (гуманитарная география, социология, психология, архитектура, урбанистика). Пик расцвета в области ментального картографирования пришелся на 1960-е гг., он был связан с бихейвиористской революцией в области географии, суть которой заключается в «восприятии пространства как связующего звена между деятельностью человека и окружающей его средой». Ментальные карты стали ключом, который открывал связь между тем, как человек воспринимает окружающую среду, выбором пространства и поведения в этой среде. Впервые ментальные карты упоминаются в толкованиях Кристофера Трубриджа как «imaginary maps». Трубридж разрабатывает идею об эгоцентричном восприятии пространства, которое имеет расхождение с географическими картами и требует отдельного изучения. Из географии ментальные карты перемещаются в когнитивную психологию, где получают иное название – «когнитивные карты». Теоретическую основу исследования методом ментальных карт составляют труды ведущих зарубежных ученых: Эдварда Толмена, пионера в изуче-

нии пространственного образа и его связи с поведением человека, и Кевина Линча, чья книга «Образ города» послужила катализатором к подробному изучению ментальности городов в 1960-е гг. В 1970-е в профессиональной среде широко освещается вопрос разнонаправленного понимания ментальных карт. Американский географ И-фу Туан утверждал, что ментальные карты остаются одной из разновидностей географического образа. Психолог Дуглас Покок в исследовании 1976 г. говорил о важности различия личного и коллективного образа территории в представлении исследователя и его реципиентов. В 1980-е гг. теорию ментальных карт продолжал развивать Роджер Даунс, представлявший ментальные карты отражением реальности, живущей в голове человека. Даунс отмечал, что именно объекты, расположенные на ежедневных маршрутах реципиента, выступают в его сознании знаками и ориентирами, в отличие от признанных городских достопримечательностей. В 2000-х гг. появляется понятие интеллектуальных карт. Авторство принадлежит психологу Тони Бьюзену, родоначальнику методики запоминания, творчества и организации мышления с помощью интеллект-карт [2].

Отечественные ученые (Н.В. Веселкова, К. П. Глазков, М.Н. Вандышев, Т.Н. Тимофеева) начали исследовать данную тему в 2000-х гг. Изучением интеллектуальных карт занимаются в настоящее время Е.В. Озёрова, И.С. Мамичева, В.А. Сапегин, Л.М. Андрюхина [3]. В настоящее время разработано множество различных подходов и методов, изучающих восприятие городского пространства его жителями. Наиболее распространены архитектурный и социологический. Эмпирическое исследование репрезентации пространства Казани строится на комплексном анализе ментальной репрезентации пространства города, изучении средовых особенностей территории и ее символического капитала, а также урбаноники мест и включает следующие методы:

- обобщение отечественного и зарубежного опыта в изучении образа города, изучение и систематизация теоретических и литературных источников;
- натурное и дистанционное исследование городской среды Казани, сбор и изучение картографических материалов, позволившее собрать сведения для последующего анализа по отдельным территориям и объектам.

В качестве материалов исследования были также рассмотрены данные облачной платформы городских индикаторов «Urbanmetrics», созданной в ООО «КБ Стрелка», о востребованности пешеходной инфраструктуры городов, индексе привлекательности городских пространств у жителей города и туристов, а также данные о плотности населения города (ArcGis Web AppBuilder). Изучен опыт ментальной репрезентации пространства города на примере Мурманска, Екатеринбурга, Москвы, Мышкина и др. [4].

В рамках данного исследования авторами предлагается следующая методика определения образа города:

Этап 1. Обобщение

1. Проведение социологического опроса (более 100 реципиентов) методом онлайн анкетирования (по средствам «google forms» и социальной сети «Instagram»);
2. Проведение анализа собранных данных;
3. На основе анализа собранных данных определение:
 - самых популярных объектов и территорий, обладающих высокой «степенью вообразимости»;
 - перечня объектов и территорий, вызывающих чувство дискомфорта и обладающих низким коэффициентом привлекательности;
 - наиболее популярных открытых городских общественных пространств.

4. Составление коллажа собирательного образа «архитектурного лица» города, тепловой карты эмоционального восприятия территории и схемы общественных пространств города;

Этап 2. Приближение

5. Проведение сессии ментального картографирования (с выборкой из 30 реципиентов различных возрастных и гендерных групп, постоянно проживающих в исследуемом городе), реализуемой в формате живой встречи информанта и интервьюера;

6. Анализ ментальных карт реципиентов с выделением 5 элементов образа города по К. Линчу [8].

7. Составление обобщенной ментальной карты города с выделением ключевых элементов образа города;

Этап 3. Уточнение

8. Глубокое интервьюирование (с выборкой из 30 реципиентов различных возрастных и гендерных групп, постоянно проживающих в исследуемом городе), реализуемое в формате живого общения с информантом;

9. Выявление и фиксирование: вернакулярных районов, их границ и топонимики, ключевых микроурбанонимов территории на основе анализа интервью и выполненных реципиентами графических пояснений;

10. Составление обобщенной карты вернакулярных районов города;

Этап 4. Фиксация

11. Формирование комплексной модели ментальной репрезентации пространства города на основе данных исследования.

Результаты и обсуждения

Исследовательская работа велась в 4 этапа согласно представленной методике: проведен социологический опрос жителей, сессии ментального картографирования и ряд глубинных интервью с информантами. В исследовании приняли участие 170 реципиентов: 110 из которых прошли онлайн опрос, 30 человек приняли участие в ментальном картографировании, 30 реципиентов были интервьюированы.

Выявления «архитектурного лица» города

Важно помнить, что до 90% людей получают информацию об окружающем пространстве через визуальное восприятие. В связи с этим перспективно и актуально изучение визуального представления городской среды. Хотя исследователи в основном сосредоточены на изучении ментального представления окружающей среды, важно изучить влияние архитектурных сооружений как одного из основных компонентов визуальной среды в городах [5]. Одним из методов из широкой области визуальных исследований является коллаж по заданной теме. В рамках данного исследования, для формирования собирательного визуального образа городского пространства, выполненного авторами исследования, использовались субъективные оценки респондентов о различных компонентах городской среды, а именно данные социологического

опроса (анкетный опрос – 110). На основе анализа собранных интервью были выделены основные типы образов в восприятии территории городов.

В образе Казани ключевую роль играют объекты водной системы города: самая крупная артерия – Волга, в нее впадает Казанка, разделяя город на две части в его центре, озеро Кабан и канал Булак. Железная дорога «врезается в город» с северо-запада, формируя тяжело преодолимый барьер между городом и Волгой в центральном районе. Исторический центр города, включающий также адмиралтейскую слободу, богаты знаковыми объектами культурного наследия, выполняющими для жителей функции ориентиров в пространстве. Например, «Горбатый мост» через старое русло р. Казанки, Зилантов монастырь и фабрика Алафузова хорошо знакомы многим казанцам и формируют образ Адмиралтейской слободы. Место, где действительно ощущается идентичность города – это территория Старо-Татарской слободы с ее аутентичной архитектурой, театром Камала и новой набережной оз. Кабан. Южная часть Вахитовского района – промышленная зона с заводами, трубами, кранами и судами на Волге. Знаковый объект Советского района – Горкинско-ометьевский лес – самый крупный парк Казани, парк «Крылья советов» в Авиастроительном районе и мост Миллениум в Ново-Савиновском. Жилая среда Советского, Приволжского и Ново-Савиновского районов сформирована преимущественно типовым жильем, не оказывающим влияния на формирование городской идентичности. Реципиенты выделяли загородные объекты, которые часто посещают: Раифский Богородицкий монастырь, остров-град Свияжск, природный заповедник «Голубые озера», лесопарк Лебяжье, с. Печищи.

Тепловая карта эмоционального восприятия территории

Основной характеристикой для формирования тепловой карты стали данные онлайн анкетирования, выявляющие долю мест с высокой «степенью вообразимости» [8], т. е. упоминаемых наиболее часто. В анкете жители города ответили на вопросы, касающихся посещаемости любимых мест и территорий, которые, по их мнению, носят негативный характер. После сбора информации была составлена тепловая карта с определением негативных и положительных территорий с фиксацией объектов и пространств, которые жители считают знаковыми. Такие места являются основными элементами собирательного образа, это значит, что их выявление – первостепенная задача любого исследования, использующего ментальное картографирование.

В рамках изучения образа Казани было выявлено всего 85 мест, из которых 11 (13%) имеют высокую частоту упоминания. Высокая «степень вообразимости» в данном случае понималась как ситуация, когда упоминание одного и того же места появлялось в рассказах каждого четвертого информанта. Из опроса жителей выявлено, что наиболее положительно воспринимаются Вахитовский и Ново-Савиновский районы. Объекты с наиболее высокой «степенью вообразимости» находятся в Вахитовском районе: территория Кремля, улица Баумана, территории вдоль оз. Кабан, Старо-Татарская слобода.

Популярные и посещаемые городские объекты вне центра города расположены хаотично, что говорит о неравномерном развитии городского пространства и расположения узловых и ориентирующих объектов. Преимущественно к ним относятся: торговые центры, крупные спортивные сооружения, места отдыха и открытые общественные пространства.

Основная часть негативных территорий приходится на Авиастроительный и Кировский районы, микрорайон Азино, поселки Борисково и Дербышки. Предположительно, на мнение анкетированных оказала влияние история этих территорий, связанная с 1980–1990-ми гг., а также архитектурный облик городской среды и высокая степень амортизации застройки. Также вы-

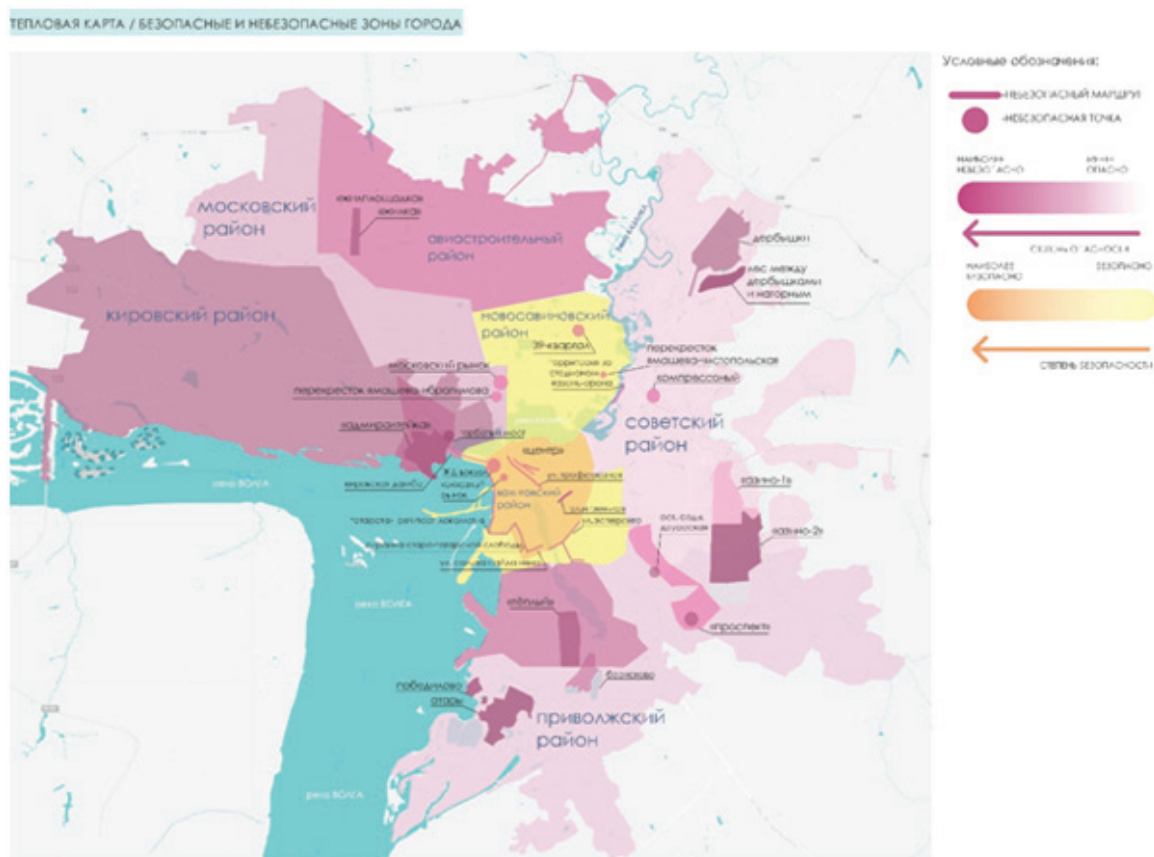


Рис.1. Тепловая карта Казани. Сост. Э.А. Мингалимова, М.С. Латыпова

явлена закономерность: многие горожане чувствуют себя некомфортно вблизи рынков и крупных транспортно-пересадочных узлов.

Данные о том, какие именно архитектурные объекты имеют низкий или высокий коэффициент привлекательности, могут быть использованы в будущем для повышения визуальных качеств городской среды и окажут положительное влияние на психоэмоциональное состояние человека.

Выявление системы открытых городских общественных пространств

В рамках изучения системы открытых городских общественных пространств Казани выявлен ряд категорий: зеленые общественные пространства, набережные, городские пляжи и неблагоустроенные прибрежные зоны, а также пешеходные улицы и площади.

По результатам опроса определены наиболее популярные у горожан места для прогулок, среди которых особенно выделяются: Кремлевская набережная и набережная оз. Кабан. Правый берег Казанки у центра семьи «Казан» используется не так активно. Широкой популярностью среди горожан также пользуются природные ландшафты вблизи водных объектов, не подвергшиеся антропогенному воздействию, например пляж «Локомотив» на Волге или берега Казанки, характеризующиеся природным ландшафтом, доступностью воды и уединенностью. Главные пешеходные маршруты центра города проходят по улицам: Баумана, Петербургская, Карла Маркса, Пушкина, Татарстан, Профсоюзная, Габдуллы Тукая, выводящих пешеходов к прибрежным зонам Казанки и оз. Кабан.

Бульвары выступают в качестве зеленых перемычек между более крупными объектами рекреации, формируя целостную систему открытых городских общественных пространств. В Ново-

Савиновском районе бульвар Белые цветы соединяет парк Победы и сквер Стамбул, выходящий к набережной у центра семьи «Казань». От центра семьи «Казань» в направлении станции метро «Козья слобода», ТЦ «Тандем» и парка «Сосновая Роща» продолжается Фестивальный бульвар. В Приволжском районе вокруг ТПУ «Проспект Победы» цепочкой размещаются линейные и узловы объекты рекреации: детский парк Калейдоскоп, бульвар по ул. Грифьянова, скверу Славы и сквер по ул. Академика Парина. Бульвар по ул. Фучика связывает микрорайон Горки с лесом на Дубравной.

Городской центр хорошо обеспечен садово-парковыми объектами. Наиболее популярны у жителей парк Горького, Лядской сад, Ленинский сад, Черное озеро, сад Эрмитаж. В спальньих районах города жители выделили всего 3 парка: в Советском районе – самый крупный парк Казани Горкинско-Ометьевский лес, Крылья Советов – в Авиастроительном и парк Урицкого в Московском районе, также лесопосадки – Лебежье, Ноксинский лес, Дербышкинский лес.

Ментальное картографирование

К классическим работам по выявлению образа города, использующим в качестве инструмента ментальные карты, выполненным в 1960-е гг., относятся исследования К. Линча и С. Милгрэма. Кевин Линч в книге «Образ города» говорил о том, что в любом городе можно выделить несколько универсальных элементов: «Результаты исследования позволяют выявить содержимое образов города, соотнесенное с предметными формами, и для удобства классифицировать последние: пути, границы, районы, узлы и ориентиры. У этих элементов действительно универсальный характер, поскольку они проявляются в множестве типов образа окружения» [8].

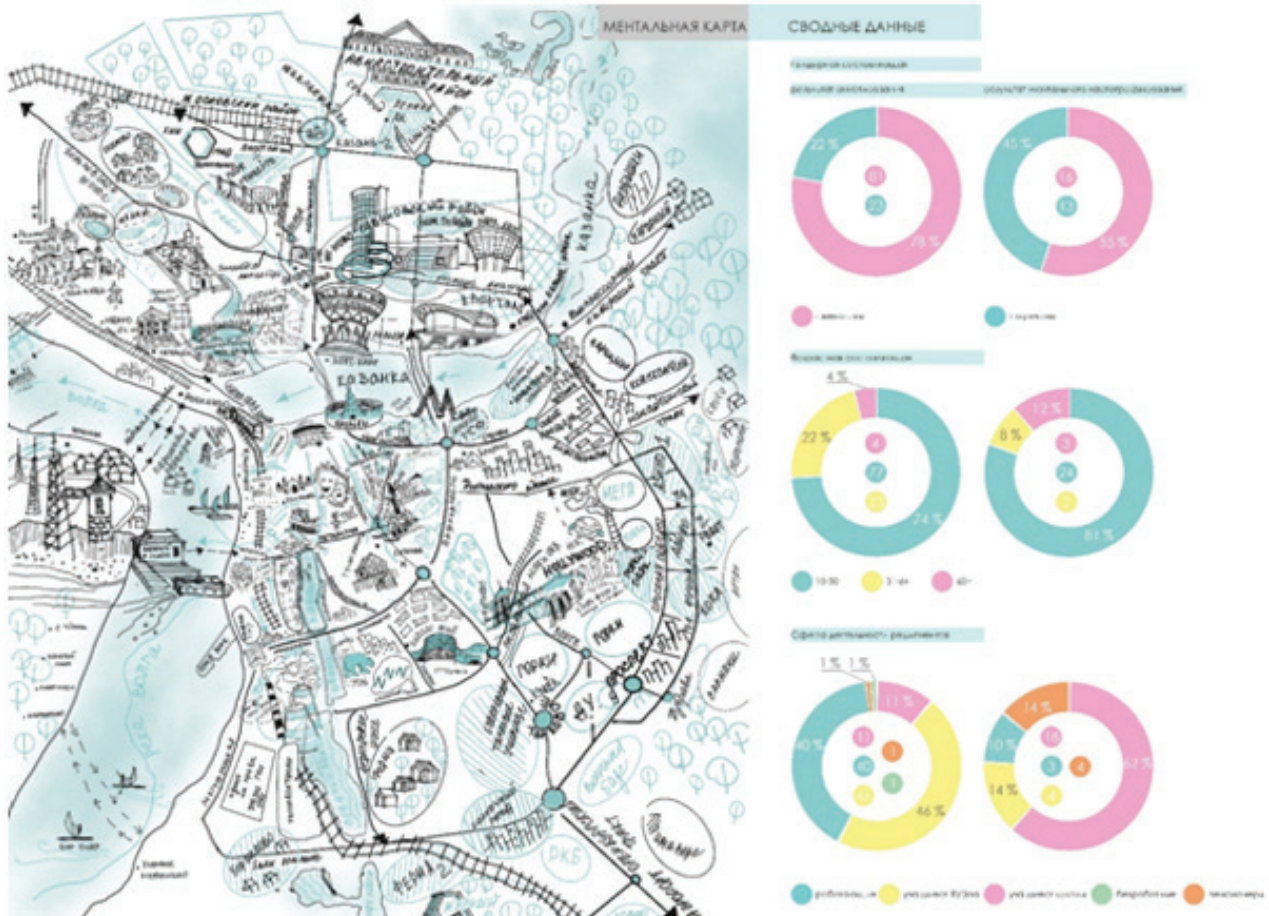


Рис. 2. Ментальная карта Казани. Сост. Э.А. Мингалимова

Данное исследование строилось по принципу традиционной схемы изучения образа города [6]. В исследовании образа Казани мы обследовали 30 ментальных карт реципиентов-жителей города. Большинство испытуемых прибегали к инвариантному изображению города: схематично изображены улицы, водные объекты, объекты рекреации и здания. Однако 33% реципиентов использовали и вариативные элементы изображения: символные изображения зданий-икон и отдельных жилых образований, обусловленное их индивидуальным восприятием. Для дальнейшего более детального анализа карт реципиентов мы выделили пять элементов образа города, предложенные К. Линчем (пути, границы, районы, узлы, ориентиры).

Границы. Границы изображения города реципиенты определяли самостоятельно. Только 5% реципиентов изобразили границы города, соответствующие действительности. На территории Казани находится несколько водных артерий, диктующих особенности планировочной структуры города: р. Казанка, система озер Кабан, протока Булак. Все реципиенты отмечали, что одной из естественных границ города является р. Волга. В качестве границ были также выделены железная дорога и крупные городские зеленые массивы.

Районы. В ментальных картах только 3% реципиентов были обозначены все или большинство административных районов города. Однако часть реципиентов выделяли также границы локальных территорий “естественных сообществ”.

Пути. Пути можно разделить на две крупные группы: пешеходные и транспортные. 7 % испытуемых прорисовывали и подписывали связи между узлами и ориентирами. Это говорит о недостаточной систематизированности восприятия городской структуры. К сожалению, пешеходные связи отображались преимущественно в центральной части города, а в спальных районах города они присутствовали фрагментарно, вблизи локальных знаковых объектов, таких как торговые центры, дома культуры, районные парки и скверы. Одним из главных пешеходных маршрутов в Казани, выделяемым реципиентами в процессе исследования, является ул. Баумана. Основные автодороги, которые человек воспринимает, как «пути», имеют многополосное движение, к ним можно отнести: Проспект Победы, улицы Татарстан, М. Салимжанова, Вишневого, Н. Ершова, Гвардейская, Р. Зорге, Танковая, Ф. Амирхана, Восстания, Декабристов, Чистопольская, проспекты Ямашева, Ибрагимова, Сибирский, Оренбургский, Мамадышский тракты, Горьковское шоссе и др.

Узлы являются еще одним ключевым элементом ментальных карт. Узлами можно назвать места, пространства, к которым и от которых наблюдатель движется. Узлы имеют тесную связь с путями, являясь их соединительным элементом, и районом, становясь «сердцевиной», генерирующей активность всего района, становясь центром притяжения. Основными узлами, присутствующими в большинстве карт, можно назвать пр. Победы (встреча многих видов транспорта: автобус метро, трамвай, троллейбус, загородные автобусы) и Компрессорный (автобус, метро, трамвай, троллейбус, загородные автобусы, пригородная электричка), а также речной порт, автовокзалы, ж/д вокзалы, крупные транспортные развязки, выезды за город. Также для многих информантов узлом может выступать собственный дом, место учебы или работы, становящиеся отправной точкой для конструирования собственного образа города.

Городскими **ориентирами** выступают, как правило, места групповой значимости и места локального восприятия, являющиеся важными элементами образа города, его символами и своего рода «лицом». Информанты, как правило, в первую очередь изображали их на своих ментальных картах. В качестве ориентиров выделялись высотные доминанты (дистанционные ориентиры), а также локальные ориентиры: знаковые архитектурные объекты (здания-иконы) и памятники, городские общественные пространства. Здания-иконы выделяются в городской среде своим нестандартным объемно-пространственным решением, уникальным решением фасада, размером, материалом исполнения. Центральная часть города богата дистанционными

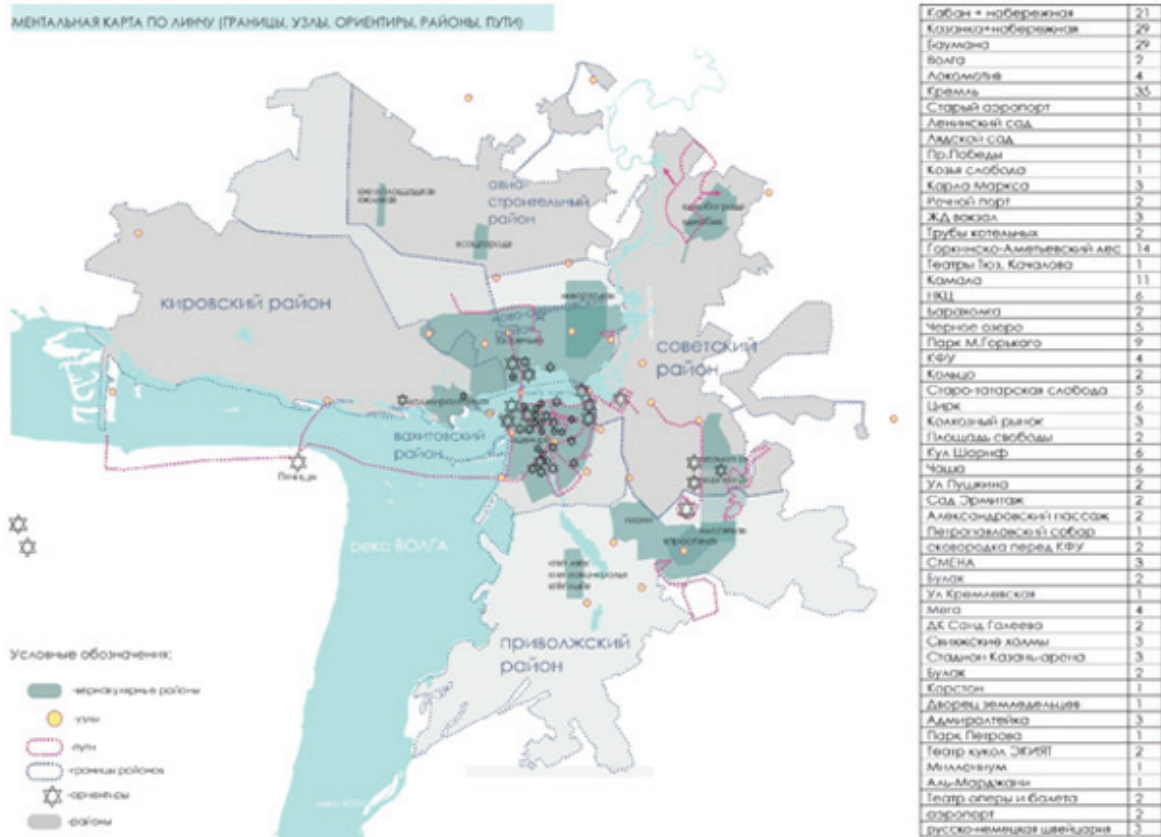


Рис. 3. Ментальная карта Казани по методике К. Линча. Сост. Э.А. Мингалимова, М.С. Латыпова

и локальными объектами-ориентирами: Кремль, Кольцо, Богоявленский собор, театры Камала и М. Жалилия, Кул Шариф, ЗАГС «Чаша», цирк, стадионы и др. В качестве зеленых общественных пространств выделяются: ЦПКиО им. М. Горького, Лядской сад, парк черное озеро и т. д. За пределами центра города в спальных районах знаковыми объектами служат ДК, ТЦ, спортивные сооружения, районные парки и скверы. Можно сделать вывод, что к объектам-ориентирам в Казани относятся преимущественно общественные здания и памятники архитектуры.

Центральная часть города сформирована развитой структурой транспортных и пешеходных путей, на пересечении которых возникли узлы городского масштаба. Естественные границы центрального района оформлены береговыми линиями водных объектов. В результате исследования выявлено, что центр Казани насыщен объектами-ориентирами, которые притягивают горожан, чего нельзя сказать о периферии города. В жилых массивах ориентиры имеют разреженную структуру и прерывистую структуру пешеходных путей. Область границ официальных административных районов крайне размыта в представлении горожан. На ментальном уровне они подразделяют городскую структуру на локальные вернакулярные районы, которые охватывают как срединную, так и периферийную городские зоны.

Определение границ и урбанонимика вернакулярных районов

Человеку свойственно разделять территорию на районы, обозначая их границы и присваивая наименования. Именно так он выстраивает для себя общий образ пространства города. Американские географы в 1960-х гг. сформировали понятие «вернакулярный район», что олицетворяло естественные границы городского пространства, которые сложились в повседневности горожан («Вернакулярный» – «народный, родной, местный»). Вернакулярные районы

отражают реальную картину города и зачастую разнятся с административными границами, показывают, как сами жители используют пространство: границы деятельности, сформировавшиеся на базе морфологии застройки и среды, исторически сложившуюся идентичность. Философ Ги Дебор, гуляя по Парижу, размышлял о том, что город – это не система площадей и улиц, которые заданы картой и неизменны, а вечно изменяющаяся, гибкая и динамичная структура локальных районов, обладающих индивидуальной атмосферой. Другое название таких районов «образные» (exceptional) и «народные» (folk). После чего разродилась дискуссия о формировании районов самими гражданами, а не органами властей. В 1930-е гг. идея «естественных сообществ», которые существуют в «естественных ареалах», выдвинутая Чикагской школой социологии, стала основой для административного деления Чикаго, которое сохранилось до сегодняшнего дня. Истинное восприятие среды города зачастую связано с их самоопределением и локальной идентичностью территории [7]. Осознание человеком принадлежности к какой-либо территории благотворно влияет на его психологический комфорт. Естественно сложившиеся границы вернакулярных районов помогают определить ареал территорий со своим культурным и дизайн-кодами, которые необходимо учитывать при проектировании. В этой связи изучение пространственной идентичности становится как никогда актуальным.

Сегодня научное сообщество находится в поиске методик выявления глубинных параметров, анализирующих косвенные источники данных, в число которых входит и урбанонимика, изучающая имена собственные внутригородских топографических объектов (урбанонимов). Отдельные авторы выделяют также категорию микроурбанонимов (неофициальные линейные и неформальные названия городских объектов), отражающих локальную специфику названий городских объектов и оказывающих значительное влияние при формировании образа территории, локальной идентичности. Микроурбанонимы — это естественные маркеры территории, формирующие самоидентификацию жителей территории.



Рис. 4. Схема границ вернакулярных районов Казани. Сост. Э.А. Мингалимова, М.С. Латыпова

Официально в Казани существует 7 административных районов: Кировский, Московский, Авиастроительный, Ново-Савиновский, Приволжский, Советский и Вахитовский. В ходе глубокого интервьюирования выявлено, что казанцы выделяют 24 вернакулярных района, а также около 20 жилых массивов с индивидуальной жилой застройкой на периферии города, они состоят из малоэтажных зданий, но территориально входят в городскую черту. На формирование вернакулярных районов Казани значительное влияние оказал период 1980–1990-х гг., связанный с ростом преступности и распространением организованных криминальных группы, привязанных к определенным территориям города, которые получили по этой причине свои неформальные названия:

- **Ново-Савиновский район** города чаще всего горожане именуют «квартал А»;
- **Приволжский район** дробится на «тёплый» («тяп ляп»), Хади Такташ, Борисово, Первые Горки, Вторые Горки, Мирный, именно они «захватили» левый берег оз. Кабан;
- **Советский район** подразделяется на: Адельку, Азино 1, Азино 2, Нагорный и Дербышки;
- **Вахитовский район** преимущественно обозначается «Центр», так как он является культурным и географическим сердцем города. Здесь также выделяется территория «Старо-Татарской» (Старо-Татарская слобода) – сохранившийся фрагмент исторического района города, связанного с идентичностью татарского народа;
- **Кировский район** состоит в основном из поселков: Юдино, Залесный, Аракчино, Телевышка (телецентр). Особо выделяется территория Адмиралтейки (адмиралтейской слободы) сохранившийся фрагмент исторической идентичности города;
- **Московский район**: Жилка, Мосбригада и Левченко;
- **Авиастроительный район** в народе получил название «Авиастрой», объединяющий территории Соцгорода и поселка Северный.

Возможно, после смены поколений эти топонимы уйдут в прошлое, так как некоторые из них, исходя из опроса, знают лишь горожане более старшего возраста, а молодое поколение слышит их впервые. Также некоторые реципиенты ориентируются в вернакулярных районах только в границах своего административного района. В Казани главной границей выступает р. Казанка и чаще всего жители плохо представляют «другую сторону реки»: те, кто живет на левом берегу, имеют смутное представление о структуре «заречья», как и соседи с правобережья. Жители ментально делят территорию исходя из истории места (которая может быть связана и с ее криминальным прошлым) и связи с производством или другими знаковыми городскими объектами, которые находились или существуют сейчас на территории. В сознании жителей эти ментальные границы фиксируются через урбанонимы и микроурбанонимы существующих на территории объектов. В ходе анализа микроурбанонимов были сделаны следующие выводы. Наибольшая доля названий связана с географической тематикой (поселки Юдино, Залесный, Аракчино) и организованных криминальных группы (тёплый («тяп ляп»), Хади Такташ), что может объясняться масштабом осведомленности населения города об этой проблеме и относительной близостью данного исторического периода. Микроурбанонимов, связанных с сохранившимися фрагментами исторических районов города, относительно немного: Адмиралтейка, Старо-Татарская.

Комплексная модель ментальной репрезентации пространства города

Комплексный подход помог сформировать обобщенную модель восприятия города. Казань находится в месте слияния Казанки и Волги, к которым примыкает водная цепь оз. Кабан и протоки Булак. Водные объекты городского ландшафта, присутствующие в интервью и мен-

тальных картах всех реципиентов, являются основными элементами «скелета» образа города. В восприятии жителей территория города подразделяется на компактные вернакулярные районы, разделяемые элементами зеленого каркаса и «серыми» промышленными зонами города. Силowymi точками образа города, хаотично размещающимися в городском пространстве, стали ключевые архитектурные объекты – «здания-иконы» и открытые городские общественные пространства, выполняющие роль узлов, ориентиров или культурных артефактов территории. Они притягивают жителей, становятся местом досуга и отдыха. Большинство общественных пространств и объектов, отличающихся высокой «степенью вообразимости», находятся в центральной части города. В связи с этим «пустые» вернакулярные районы на периферии становятся непривлекательными, как бы растворяясь на ментальной карте города.

Обобщенная модель демонстрирует некоторую разреженность и «рыхлость» ментальной структуры города. Прослеживается необходимость формирования новых вернакулярных районов, обладающих собственной идентичностью, и уплотнения срединной и периферийной зон города новыми знаковыми объектами и пространствами, для повышения индекса привлекательности этих территорий и формирования их локальной идентичности.

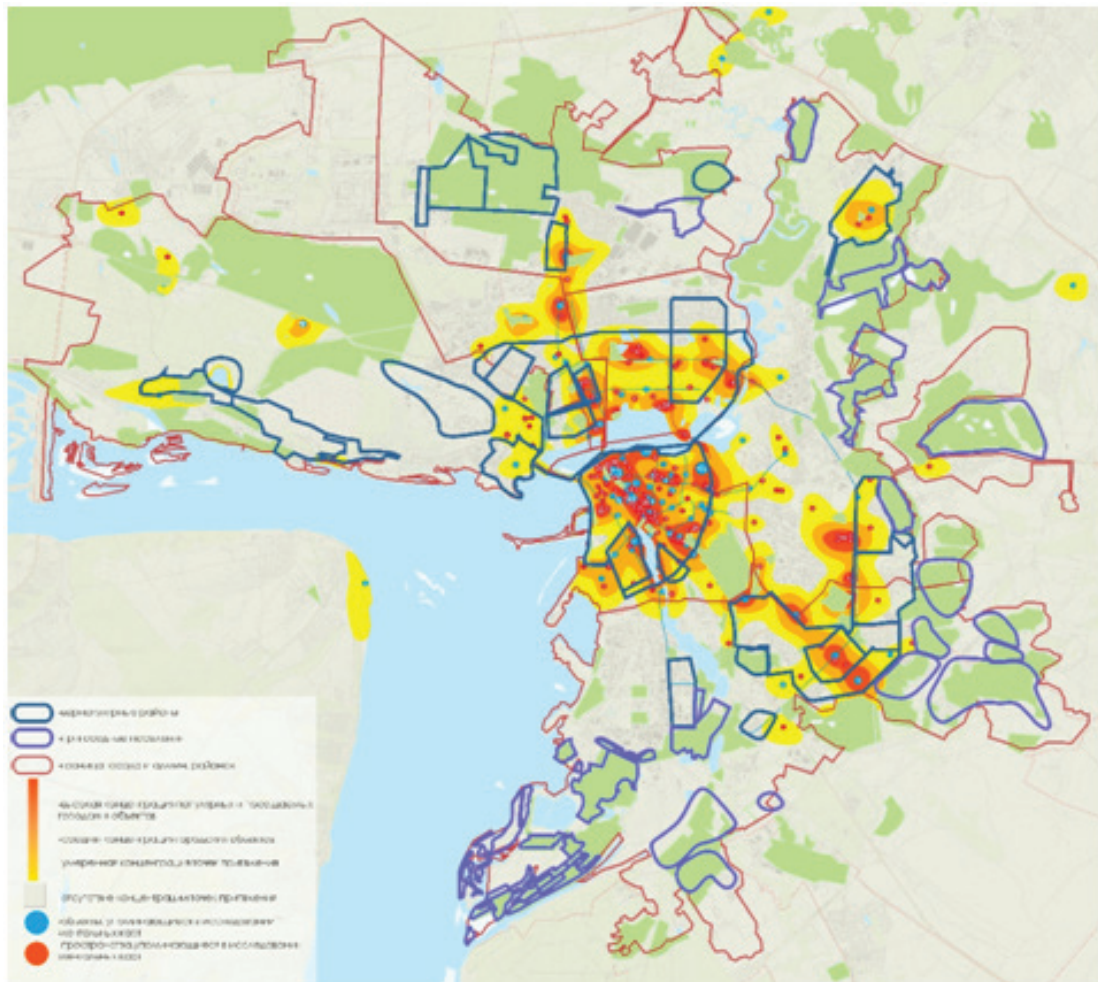


Рис. 5. Комплексная модель ментальной репрезентации Казани. Сост. Э.А. Мингалимова, М.С. Латыпова

Выводы

Авторы приходят к выводу, что образ города складывается на основе символически значимых элементов средообразования – знаковых городских объектов, «зданий-иконы» и пространств «знаков», формирующих тепловую карту эмоционального восприятия территории, а также вы-

ступающих материалом для самоидентификации населения с конкретными городскими территориями и формирования ее локальной идентичности. Авторы рассматривают систему размещения ориентиров в городском пространстве как способ его социального конструирования, как систему воздействия на эстетические ощущения горожан, как формирование их установок в той или иной деятельности. Разрозненный образ территории может привести к снижению территориальной идентичности и упадку культуры. В концепции французского историка Пьера Нора формирование территориальной идентичности происходит за счет символического выделения/подчеркивания особых мест. Именно поэтому важно изучить и понять сложившийся образ территории и выявить пустоты, которые необходимо наполнить эмоционально-информационным содержанием, а также подчеркнуть и закрепить положительные эффекты. Восприятие территории рассматривается с точки зрения эмоционального аспекта, который проявляется через территориальную идентичность жителей и играет одну из ключевых ролей в наполнении образа территории определенными содержательными (информационно-эстетическими) характеристиками. Определенные в результате исследования символически значимые элементы средообразования позволяют поделить город на соразмерные вернакулярные районы и пространства, а также сформировать комплексную модель ментальной репрезентации пространства города, существующую в сознании жителей. Методика может быть применима и к другим исследуемым территориям. Она может выступать как универсальный инструмент для определения специфики/характера восприятия жителями территории и определяющих элементов образа.

Библиография

1. Горнова, Г.В. Структура городской идентичности / Г.В. Горнова // Гуманитарные исследования. – 2018. – № 3(20). – С. 14–16.
2. Бьюзен, Т., Бьюзен, Б. Супермышление / Т. Бьюзен, Б. Бьюзен. – Минск: Попурри. – 2003. – С. 287–293.
3. Андриюхина, Л.М. Ментальные карты (интеллект-карты) как контрольно-оценивающее средство по дисциплине «история и методология педагогической науки» / Л.М. Андриюхина. – Екатеринбург: РГППУ. – 2016. – С. 78–86.
4. Прядко, И. Развитие малых российских городов в 19–21 веках: социально-экономические факторы / И. Прядко // MATEC Web of Conferences. – 2018. – № 193. – Ст. № 01019.
5. Сагнаева, А.Т., Цыгулев, Д.В. Оценка качества визуальной среды на примере города Омска / А.Т. Сагнаева, Д.В. Цыгулев // JARDCS. – 2018. – С. 1889–1897.
6. Глазков, К. Ментальные карты: ограничения метода и образ «чужого» в малом городе / К. Глазков // Laboratorium. – 2015. – №7 (3). – С. 106–117.
7. Мамичева, И.С. Ментальная карта как инструмент визуализации и планирования учебной деятельности в новых условиях / И.С. Мамичева // Социально-психологические проблемы ментальности / менталитета. – 2016. – №12. – С. 162–168.
8. Линч К. Образ города / Пер. с англ. В.Л. Глазычева. – М.: Стройиздат, 1982. – С. 51.

References

1. Gornova, G.V. (2018) Structure of urban identity. Humanitarian Research. OGPU Review, No. 3 (20), pp. 14–16. (in Russian)
2. Buzan, T., Buzan, B. (2003) The Mind Map Book. Translated from English by P.Samsonov. Minsk: Popurri. (in Russian)
3. Andryukhina, L.M. (2016) Mental maps as control and evaluating tools in teaching a discipline “History and Methodology of Pedagogy”. Staff potential building in secondary vocational

- education — innovation processes in industry and vocational education: Proceedings of the 9th international conference, 16 February 2016. Ekaterinburg: RGPPU, pp. 78–86. (in Russian)
4. Pryadko, I. (2018) Development of small Russian towns in the 19th-21st century: socioeconomic factors. MATEC Web of Conferences, 193, article 01019,
 5. Sagnayeva, A.T., Tsygulyov, D.V. (2018) Assessment of visual environment quality through the example of OMSK city. JARDCS, 10-special issue, pp. 1889–1897.
 6. Glazkov, K. (2015) Mental maps: The method's limitations and the image of the “foreign” in a small town. Laboratorium, vol. 7, no 3, pp. 106–117. (in Russian)
 7. Mamicheva, I.S. (2016) Mental map (mind map) as a tool of visualization and planning of educational activity in new conditions. Socio-Psychological Problems of Mentality/Mindset, No 12, pp. 162–168. (in Russian)
 8. Lynch K. (1982) The image of the city. Translated from the English by V.L. Glazychev. Moscow: Stroyizdat.



Лицензия Creative Commons

Это произведение доступно по лицензии Creative Commons «Attribution-ShareAlike» («Атрибуция - на тех же условиях»).

4.0 Всемирная

Дата поступления: 15.11.2021