

ЭФЕМЕРНЫЕ ФАКТЫ И ВЫЯВЛЕННЫЕ СВЕДЕНИЯ О ПРОЕКТЕ ГОРОДА-САДА В БАРНАУЛЕ НАЧАЛЕ XX ВЕКА

Блатова Ольга Юрьевна

кандидат искусствоведения, доцент кафедры архитектуры и реконструкции городской среды.
ФГБОУ ВО «Новосибирский государственный архитектурно-строительный университет».
ORCID: <http://0000-0003-1726-2261>
Россия, Новосибирск, e-mail: 9059849359@mail.ru

УДК: 72.03

DOI: 10.47055/1990-4126-2021-4(76)-9

Аннотация

В статье проведен краткий анализ информации о проекте города-сада в Барнауле; выявленные материалы позволяют ввести в научный оборот сведения о возможных разработчиках проекта – инженерах А. М. Ларионове и И. Ф. Носовиче; на основе приведенных планов и выполненных автором картограмм определены истинные причины развития Барнаула в северном направлении. Установлены и обоснованы эфемерные факты, что позволяет изменить представление о развитии теории проекта города-сада в Барнауле в начале XX в.

Ключевые слова:

город-сад, эфемерный факт, А. М. Ларионов, И. Ф. Носович, Алтайская железная дорога

EPHEMERAL FACTS AND REVELATIONS ABOUT THE GARDEN CITY PROJECT AT THE BEGINNING OF THE 20th CENTURY IN BARNAUL

Blatova Olga Yu.

PhD. (Art Studies). Associate Professor of the Department of Architecture and Reconstruction of the Urban Environment.
Novosibirsk State University of Architecture and Civil Engineering.
ORCID: <http://0000-0003-1726-2261>
Russia, Novosibirsk, e-mail: 9059849359@mail.ru

УДК: 72.03

DOI: 10.47055/1990-4126-2021-4(76)-9

Abstract

The article reviews briefly information discovered on the garden city project in Barnaul. The discoveries have made it possible to introduce into scholarly discourse information about the possible developers of the project – engineers A. M. Larionov and I. F. Nosovich. The plans found and the mappings made by the author reveal true reasons why Barnaul developed in the northern direction. Ephemeral facts have been established and substantiated, suggesting a different view of the theory underlying the garden city project in Barnaul in the early 20th century.

Keywords:

garden city, ephemeral fact, A. M. Larionov, I. F. Nosovich, Altai railway

Введение

Изучение особенностей развития городов-садов в Западной Сибири и определение периодов формирования планировочной (жизненной) среды в современной структуре города становится одной из актуальных задач при изучении особенностей архитектурного развития Сибири.

Цель статьи – выявление недостающих сведений о процессе формирования и развития проекта города-сада на территории Барнаула в начале XX в., которые позволят установить истинные причины выбора места для проекта и его влияние на развитие города вплоть до 1950-х гг., а также определить эфемерные факты в истории города. В задачи исследования входит расширение представлений о региональных особенностях города-сада в Барнауле.

Вопросы, связанные с заданной проблематикой, находятся в сфере научных интересов ряда исследователей, в их работах дается оценка данного вопроса с различных сторон – исторической, планировочной и социокультурной. Так, Т. Ю. Егорова рассматривает типологические, эволюционные особенности городов-садов в Западной Сибири в начале XX века [5, 6]. Е.Н. Блинов посвящает исследование выявлению специфики западносибирских городов-садов, частично реализованных в том числе в Барнауле [1]. М. Г. Меерович рассмотрел исторические этапы эволюции городов-садов от идеи Э. Говарда до практической реализации на территории России, затрагивая в том числе и город-сад в Барнауле [10, 11]. При кажущейся всесторонней открытости данной темы следует обратить внимание на то, что в ключевых вопросах создания и развития проекта города-сада в Барнауле в работах цитируется массово растиражированная информация, на основе которой делаются предположения, не подтвержденные документально, и, как следствие, зарождаются эфемерные факты и события.

Материал проведенного исследования основывается на собранной известной и новой, ранее не публиковавшейся, информации, связанной с процессом развития города-сада в Барнауле в начале XX в., как то: текстовые и графические материалы, опубликованные в 1916–1930 гг. специалистами и общественными деятелями¹, копии проекта города-сада в северной части Барнаула, карты города, протоколы и другая документация.

Методика исследования заключается в систематизации эмпирической информации (выявлении, сборе архивных и иных источников), в применении описательного метода (сопоставлении, обобщении и авторской интерпретации на основе информации) и, как следствие, использование логического метода. На его основе было выделено следующее: в Западной Сибири в период 1905–1920 гг. идея города-сада распространялась не только в профессиональных кругах, но и среди местных жителей, не заинтересованных в градостроительных идеях и проектах. Причастность к проекту среди населения возникла из-за растиражированной информации об иллюзорных преимуществах города-сада и открытом анкетировании желающих иметь земельные участки на территории Барнаула.

Для того чтобы понять развитие структуры Барнаула до 1917 г. и мотивы выбора географического расположения города-сада в северной части города, необходимо обратиться к документальным источникам и существующим картам города. На рис. 1 представлена картограмма, созданная на основе карты Барнаула 1895 г., на которой четко видно, что развитие города было невозможно, так как южное направление исчерпало свои градостроительные возможности. Барнаул имеет естественное разделение города р. Обью на две части, одну из которых до сих пор называют нагорной (рис. 2) (территория от р. Оби с востока по контуру Заводского пруда, уходящего в р. Барнаулку, имеет перепады высот от 50 до 110 м). Нагорная часть имеет обрывистые берега, что не дает возможности развития территории в западном направлении и прибрежной территории. Главные артерии нагорной части – Большая и Малая Змеёвская улицы (отмечены желтым цветом) – давали возможности для развития городских кварталов в юж-

ном направлении, но имели губительный недостаток – отсутствие воды, что также тормозило застройку. Левая береговая сторона Заводского пруда была болотистой и разбитые кварталы подтапливались весенними половодьями, что создавало массу проблем для жителей, люди селились здесь от безысходности, что являлось «болезненным вопросом» для городской управы.



- - церкви
- - учебныя заведенія и воспитательныя дома
- - казенныя и общественыя учрежденія, казенныя дома
- - городская роца
- - городское озеленение (сквер, аллея, парковая зона)
- ✓ - городскія дачи
- - аптеки и больницы
- - магазины и другія предприятия
- - территория городского кладбища
- - жилые кварталы
- - аллея, сквер
- - главные городскія проспекты
- - реки, водоемы, каналы

Рис. 1. Картограмма Барнаула с обозначением главных магистралей и разбивкой кварталов. Выполнена автором на основе плана Барнаула, 1895

Таким образом, город приобрел определенную планировочную структуру. Пунктиром отмечена территория городских дач, а параллельными линиями, проходящими от р. Оби по Малой Алтайской в западном направлении, показаны границы города на 1895 г. Распланированные кварталы за линией (ул. Корековская (сейчас Партизанская), Большая Алтайская (Чернышевского), Малая Алтайская (Чкалова), 3-я Алтайская (Кирова)) наглядно подтверждают логичное развитие Барнаула в северном направлении. Организованная Городская роща на пересечении 3-й Алтайской и Московского пр. (пр. Ленина) свидетельствует о перспективе развития свободной территории и возможности развивать новые планировочные структуры города.



Рис. 2. Барнаул. Базарная площадь и нагорная часть. Открытка начала XX в.

Одним из первых известных упоминаний о городе-саде Барнаула стала опубликованная в 1914 г. в газете «Жизнь Алтая» статья «Города будущего. Города-сады» [2, 3], которая знакомит общественность с основными принципами застройки и развития новой городской среды. Самая ранняя публикация плана города-сада в северной части Барнаула представлена в статье инженера П.А. Парамонова «Города-сады и применение их в Сибири» (рис. 3) без указания автора проекта [12]. Оригинал плана хранится в Государственном архиве Алтайского края², т. е. П.А. Парамонов при подготовке материалов обращался к архивным источникам.



Рис. 3. Проект Города-сада [12]

Из материалов обеих публикаций становится известно, что в сентябре 1914 г. секретарь Барнаульской городской думы А.И. Петров принял участие в Конгрессе Международной ассоциации городов-садов и экскурсии, организованной Петербургским обществом городов-садов, которые проходили в Англии, и стал единственным представителем Сибири на данном мероприятии. По возвращении из поездки в Барнаул он вступил в исполнение обязанностей секретаря Городской думы [3]. Явилась ли данная экскурсия толчком для организации общества городов-садов, можно утверждать только косвенно, так как документов, подтверждающих этот факт, не обнаружено.

Как известно из протоколов заседания Барнаульской городской думы, председателем организованного Барнаульского отделения Общества городов-садов³ был управляющий Алтайской железной дорогой А.М. Ларионов, членами общества стали краевед Г.Д. Няшин и секретарь Городской думы А.И. Петров. Участие в обществе архитектора И.Ф. Носовича, который, предположительно, имел отношение к проекту, не определено. Установлено, что Общество на первых порах своего существования участвовало в работах городских комиссий – земельной и по благоустройству. Городские власти оказывали поддержку новому обществу, что отражено в постановлении Городской думы «Об утверждении плана дальнейшего развития города по проекту, представленному Барнаульским отделением Общества городов-садов»⁴. Следует отметить, что «план» являлся лишь теоретическим решением данного вопроса.

Можно предположить, что главным толчком для воплощения идеи города-сада в Барнауле явился пожар 2 мая 1917 г. (рис. 4), который усугубил затянувшийся существующий жилищный кризис в Барнауле. При общей нехватке земельных участков для жилищного строительства возникла проблема размещения погорельцев и их обеспечения жизненно необходимыми вещами, что явилось дополнительной нагрузкой для городского бюджета.



Рис. 4. Барнаул. Московский пр. после пожара 1917 г. Источник: КГУ ГААК. Фотофонд № 6208

Согласно докладу земельной комиссии от 31 октября 1918 г.⁵, еще в 1901 г. Городскому обществу управлению Кабинетом Его Величества были безвозмездно переданы земли Прудских переулков (сейчас пер. Радищева, Циолковского, Ядринцева, Революционный, Челюскинцев и Прудской) в собственность для самовольно селившихся граждан. В 1907 г. Городская дума сдала в аренду земельные участки беднейшим гражданам без права выкупа на 12 лет: от 5-й до 10-й Алтайской ул. (ул. Папанинцев, Димитрова, Крупской, Шевченко, Молодежная, Полосный, Стахановская, пр. Строителей), от Конюшенного пер. к бору. Участки на ул. Бельгийской

(ул. Денисова) продавались на особых условиях. В 1913–1914 гг. между 7-й и 9-й Алтайскими ул. (ул. Н. Крупской и пр. Строителей) для жилищного строительства были добавлены три новых квартала. Береговая полоса от ул. Бийской (ул. Короленко) вдоль Оби была оставлена для промышленных заведений. В 1916 г. на торгах переданы под селитьбу участки в районе железнодорожного вокзала и на ул. Пороховой⁶. Сопоставляя эти данные с картограммой (рис. 1), можно утверждать, что, город не мог развиваться в южном направлении по объективным причинам: сложный прибрежный рельеф, болотистые и затопляемые территории, отсутствие доступа к питьевой воде, принадлежность территорий Министерству кабинета Его Величества, даже частичная передача которых не решала потребностей города. Первая мировая война и политические события 1917 г. стали причиной массовой миграции населения в город из деревни и самовольного захвата земельных участков, что усугубило жилищный кризис в Барнауле.

Итак, при анализе сведений Комиссии раскрываются подробности кризиса, с которыми столкнулся Барнаул, а именно: возможность города территориально увеличиваться к 1917 г. снизилась до минимума; особенности ландшафта и топологические условия предопределили развитие Барнаула в северном направлении. Дополнительным фактором послужило расположение железнодорожной магистрали как основного узла, также повлиявшего на градостроительное развитие.

Как отмечает председатель Земельной комиссии С. М. Курский, «пожаром 2 мая 1917 г. положение это стало окончательно безвыходным. Все эти обстоятельства заставили Городское Народное Собрание принять экстренные меры к удовлетворению массы лиц, заявивших желание получить участки земли»⁷. Полноценную организацию и планирование дальнейшего расширения городской территории, а также вопрос строительного кризиса пытались решить за счет «точечной застройки» отдельных кварталов и смене арендаторов, самовольного заселения отдельных участков мигрировавшего в Барнаул сельского населения, что часто приводило к межличностным конфликтам между переселенцами из деревень и арендаторами. Так, при не продлении срока аренды для людей, занимавших городскую землю для строительства и проживания на определенный срок, участок мог быть продан другому жителю через аукцион, и арендовавший ранее землю житель оставался без жилья и без возможности выкупить участок, который арендовал ранее (рис. 5, 6).



Рис. 5. Границы выгоревшей части Барнаула, 1917. Источник: КГУ ГААК. Фотофонд № 725



● - территория пожара 4 мая 1917 г.

Рис. 6. Картограмма Барнаула с территорией пожара. Картограмма выполнена автором на основе плана Барнаула, 1907

При установлении авторства проекта города-сада Барнаула некоторые исследователи приводят имя гражданского инженера И. Ф. Носовича как его разработчика, так как в августе 1917 г. он был вновь приглашен на должность городского архитектора⁸ [4] (до этого времени архитектор работал в Барнауле с 1899 по 1908 г., когда принял решение о перемене места службы). Это подтверждается энциклопедическими данными, в частности в энциклопедии «Барнаул» читаем: «...председателем общества в Барнауле был А.М. Ларионов, членами — Г.Д. Няшин, И.Ф. Носович. В октябре 1917 г. после грандиозного пожара 2 мая, общество представило в Городскую думу план-проект Города-сада, разработанный И.Ф. Носовичем...»⁹. В энциклопедической статье, посвященной И.Ф. Носовичу, тот же автор, О.Н. Поляков, отмечает, что архитектор является автором «планировки города-сада (1917)»¹⁰. Та же информация размещена на различных интернет-ресурсах, но источники и авторы информации неизвестны. Однако поскольку документов, подтверждающих работу И.Ф. Носовича над проектом и его членство в Барнаульском отделении общества городов-садов, до настоящего времени не выявлено, возникает вопрос участия архитектора в разработке плана города-сада. Исходя из этого, можно утверждать, что данный факт относится к эфемерным¹¹ и на сегодняшний день не может рассматриваться с научной точки зрения. Однако известно, что с августа 1917 по сентябрь 1922 г. И.Ф. Носович исполнял обязанности городского, а затем губернского архитектора, и, следовательно, принимал участие в утверждении проектов частных домовладельцев, на «его глазах» происходили процессы развития и трансформации проекта. Является ли это аргументом в пользу причастности И.Ф. Носовича к проекту, предстоит выяснить.

Мнения о том, что автор проекта – инженер А.М. Ларионов, придерживался археограф Управления архивного дела Алтайского края Я.Е. Кривоносов. В 1992 г. в публикации в «Алтайской правде» указано, что «в середине 1918 г. архитектор А. Ларионов разработал на тех же принципах проект заселения западной части Барнаула в районе реки Пивоварки...» [8]. К сожалению, Я.Е. Кривоносов не приводит источники, на которые он опирался в своем исследовании, однако в выявленных архивных материалах также упоминается имя А.М. Ларионова.

Осенью 1917 г. переизбранная Городская дума приступила к обсуждению вопроса межевания земли Барнаула: «...приступили к межевым работам по снятию местности, находящейся в районе вправо от Соборного переуллка по направлению к линии отчуждения Алтайской железной дороги и берегу реки Оби. Разработав план этой местности по системе города-сада под руководством А.М. Ларионова, что дало около 1300 участков размером 200 кв. саж. Провести в жизнь этого не удалось вследствие захвата большевиками. Проект плана-города-сада невежественной рукой большевистской власти был значительно изменен, хотя общий принцип был сохранен. Затем работу по распределению участков пришлось продолжать»¹². Итак, из документа следует, что основная ответственность за изменение планировочной структуры города-сада возложена на большевиков, впоследствии об этом обобщенно пишет и П.А. Парамонов [12].

Практическое развитие проекта потребовало углубленного изучения. В январе 1918 г. И.Ф. Носович отправляет доклад в Городскую Управу о строительстве и сносе частных незапланированных строений в Барнауле. Освещая городское положение после пожара 2 мая 1917 г., он отмечает, что «без крова осталась 1/3 населения. Возник целый самовозведенный поселок напротив тюрьмы, в виду беспорядочно разброшенных избышек и землянок; застроились такими же жилищами участки на окраинах Барнаула, розданные Городским Управлением беднейшим жителям; умещались всякие пристройки и перестройки в кварталах, нетронутых пожаром и тому подобное. Большинство этих скороспелых, новых построек, пристроек, перестроек возводимые без всяких планов и разрешений Городской Управы ускользнув от надзора, как со стороны Техничко-Строительного Отдела Управы, так и со стороны Городской Милиции: – единственный техник Отдела, занятый проверкою в натуре планов частных зданий и в обычное

время был не в состоянии уследить за ходом частного строительства по обширной территории города, а при такой строительной горячке и подавно...»¹³. Очевидно, архитектор понимал степень сложности сложившейся ситуации и искал пути решения, предлагая разработанную им инструкцию по проведению надзора за строительством¹⁴, но в данном документе отсутствуют предложения или предпосылки по планированию новых районов или кварталов. Основной задачей И.Ф. Носович считал решение вопроса законности, плановости и последовательности с технической стороны – от документации до введения объекта в эксплуатацию под надзором административной власти.

Выявленные проекты частных домов, утвержденных И.Ф. Носовичем для города-сада в октябре 1919 г., например дом И.М. Тюкова (рис. 7), являются подтверждением планового развития и определяют особенности жилых построек в рамках проекта – это дома без необходимых в тот период отдельно стоящих построек (сарай, бани и т. п.) и огорода. Деревянная постройка на главном фасаде демонстрирует три оконные оси с простыми наличниками, навершие в форме, близкой сандрику с небольшими ушками. Углы дома декорированы столбами, отдаленно напоминающими пилястры. Постройка по плану имеет главный вход, смещенный в левую сторону фасада и отдельный выход во двор. Крыша двухскатная, фронтоны декоративно зашиты рейкой. В целом аскетичное решение постройки, с одной стороны, не дает возможности отнести данный проект к стилевому направлению русского деревянного зодчества, но с другой – лаконичная продуманность проекта и все то же отсутствие деталей позволяют говорить о принадлежности постройки к компактному жилью субурбического направления¹⁵. Архитектор И.Ф. Носович проявил себя в данном проекте как архитектор-интуитивист, способный в ограниченном пространстве создавать комфортные условия для проживания, что ранее никем не отмечалось, а в настоящее время актуально для развития современной городской архитектуры. Подобные проекты в свое время критиковались научным сообществом Сибири как «лачуги и хибары», которые погубили проект города-сада в Барнауле. Однако современные тенденции в строительной отрасли демонстрируют желание заказчика, будь то частное лицо или государство, в создании типового проекта на небольшой территории с максимальным удобством и комфортом, что отчетливо прослеживается в проектах домов архитектора И.Ф. Носовича.

В отсутствие информации о членах общества установить конкретные действия, вносимые в работу благоустройства и развития городской среды, не представляется возможным. В 1917 г. все партии Барнаула – от социалистической до домовладельцев – включили в муниципальные программы требования постройки города-сада, среди гласных Городской думы были и члены общества [12, с. 3]. От имени Алтайского Управления железной дороги в думу подано заявление об отводе участка под железнодорожный поселок, который предполагалось застроить по образцу города-сада. Проект и программа города-сада были приняты Городской думой [12, с. 3–4], но организаторы и члены общества города-сада вновь указаны не были. Активное развитие проекта было запланировано на весну 1918 г. при финансовой поддержке Отделения Сибирского Торгового банка, а Управление Алтайской железной дороги предлагало участие в заготовке строительных материалов, их транспортировке и производстве работ.

Основными причинами неосуществления проекта города-сада Барнаула называются политические события и блокирование плана города-сада как не соответствующего новой градостроительной политике властей города: по постановлению Совета Солдатских и Рабочих Депутатов была проведена новая распланировка усадеб землемерами и началось возведение лачужек и землянок с вырубкой березовой рощи на изгородь и топливо. Таким образом, парки, разбитые для города-сада, были уничтожены, и, следовательно, развитие и трансформация распада города-сада шло одновременно [12, с. 4].

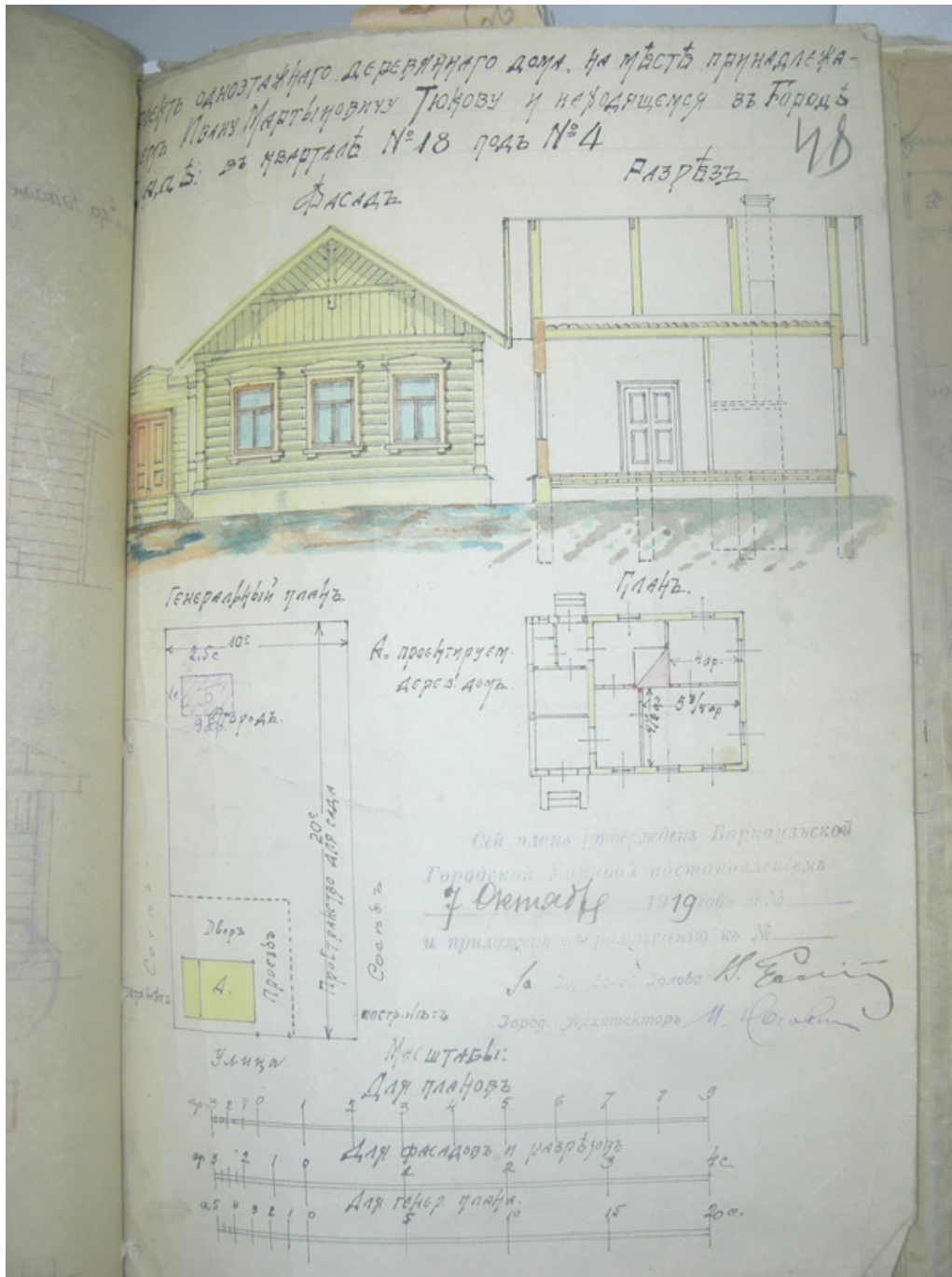


Рис. 7. Барнаул. Город-сад кв.18 № 4. Проект одноэтажного деревянного дома И. М. Тюкова (1919).
 Источник: КГУ ГААК. Ф. 166. Оп. 1. Д. 74. Л. 48

В результате проведенного исследования выявлено следующее: 1) документально подтверждено, что проектом города-сада Барнаула занимался начальник железной дороги инженер А.М. Ларионов; 2) на основании выявленного документа можно утверждать, что автором проекта являлся инженер А.М. Ларионов; 3) теория о том, что разработкой проекта занимался гражданский инженер И.Ф. Носович, не нашла подтверждения, и, следовательно, является эфемерной, хотя полностью исключить участие архитектора в данном проекте невозможно за недостатком документов по проекту, с уверенностью можно утверждать лишь то, что И.Ф. Носович являлся автором отдельных домов для проекта, но не руководил всем проектом целиком. Дальнейшие факты, подтверждающие участие различных специалистов в проекте города-сада Барнаула, еще предстоит выявить.

Примечания

¹ КГКУ ГААК. Ф. 50. Оп. 13. Д. 67.

² КГКУ ГААК. Фотофонд 6552.

³ Подробной информации о Барнаульском обществе города-сада, его точной даты основания, протоколов заседаний общества или иных документов не найдено.

⁴ КГКУ ГААК. Ф. 51. Оп. 2. Д. 19. Л. 168–169.

⁵ КГКУ ГААК. Ф. 219. Оп. 1. Д. 61.

⁶ КГКУ ГААК. Ф. 219. Оп. 1. Д. 61. Л. 51.

⁷ КГКУ ГААК. Ф. 219. Оп. 1. Д. 61. Л. 51.

⁸ И. Ф. Носович официально так и не занял должность городского архитектора; о приглашении на должность.

⁹ Поляков О. Н. Город-Сад // Барнаул : энциклопедия. Барнаул : Изд-во Алтайского государственного университета, 2000. С. 83.

¹⁰ Поляков О. Н. Носович Иван Каллист Феодосиевич // Там же. С. 206.

¹¹ Эфемерный факт – это ранее известный, существующий в научном и публичном информационном поле аспект, не подвергаемый сомнению. Им постоянно апеллируют как достоверным, проводится научно-исследовательская и корректирующая работа, подкрепленная выявленными документами, фотодокументами, результатами установленной деятельности, вещественными элементами, свидетельскими показаниями или дневниками участников событий. На основании всего спектра исследовательских мероприятий подлинность известного факта может быть опровергнута, после чего факт из разряда достоверного переходит в эфемерный [См. подробнее: Блатова О.Ю. Научная биография архитектора И.Ф. Носовича: поиск эфемерных и подлинных фактов. URL: article/n/nauchnaya-biografiya-arhitekтора-i-f-nosovicha-poisk-efemernyh-i-podlinnyh-faktov].

¹² В Барнауле в июне 1918 г. большевики были свержены, советская власть окончательно установлена в декабре 1919 г.; КГКУ ГААК. Ф. 219. Оп. 1. Д. 61. Л. 52.

¹³ КГКУ ГААК. Ф. 219. Оп. 1. Д. 19. Л. 123.

¹⁴ КГКУ ГААК. Ф. 219. Оп. 1. Д. 19. Л. 124–124 об.

¹⁵ См. подробнее: Блатова О. Ю. Научная биография архитектора И.Ф. Носовича: поиск эфемерных и подлинных фактов. – URL: <http://article/n/nauchnaya-biografiya-arhitekтора-i-f-nosovicha-poisk-efemernyh-i-podlinnyh-faktov>

Библиография

1. Блинов, Е.Н. Особенности проектирования западносибирских городов-садов в советский период / Е.Н. Блинов // Творчество и современность. – 2016. – № 1. – С. 5–10.
2. Города будущего. Города-сады (начало) // Жизнь Алтая. – 1914. – № 52–53, 6–7 марта.
3. Города будущего. Города-сады (продолжение) // Жизнь Алтая. – 1914. – № 172, 24 сентября.
4. Города будущего. Города-сады (окончание) // Жизнь Алтая. – 1914. – № 77, 10 апреля.
5. Егорова, Т.Ю. Типологические особенности городов-садов в градостроительной практике Западной Сибири в начале XX века / Т.Ю. Егорова // Университеты как регионообразующие научно-образовательные комплексы: тез. докл. регион. науч. конф., посвященной 30-летию Омск. гос. ун-та им. Ф. М. Достоевского: В 5 ч. Ч. 3. – Омск: Изд-во ОмГУ, 2004. – С. 307–310.
6. Егорова, Т.Ю. Эволюция идеи города-сада в градостроительной практике Западной Сибири (первая треть XX в.): автореф. дис....канд. искусствоведения / Т.Ю. Егорова [Алт. гос. ун-т]. – Барнаул, 2006. – 22 с.

7. Журин, Н.П. Региональные особенности «типовой» и «повторяющейся» массовой жилой застройки в Сибири: исторический опыт / Журин Н.П. // Ползуновский вестник. – 2012. – № 4–1. – С. 83–87.
8. Кривоносов, Я. Видение сад-города, имевшее место в Барнауле / Я. Кривоносов // Алтайская правда. – 1992. – № 83, 6 мая.
9. Меерович, М.Г. Идея города-сада Э. Говарда и советские рабочие поселки-сады / М.Г. Меерович // Вестн. Том. гос. арх.-строит. ун-та. – 2009. – № 4 (25). – С. 46–50.
10. Меерович, М.Г. Города-сады в западной Сибири (градостроительная политика России в конце XIX – начале XX в.) / М.Г. Меерович // Вестник Кузбасского государственного технического университета. – 2005. – № 6 (51). – С. 128–132.
11. Меерович, М. Г. Рождение и смерть советского города-сада / М.Г. Меерович [Электронный ресурс] // Архи.ру. – 2007. – URL: <https://archi.ru/lib/publication.html?id=1850569462>
12. Парамонов, П.А. Города-сады и применение их в Сибири / П.А. Парамонов // Вестник сибирских инженеров. – Т. 5. – 1923. – №2. – С. 1–9.
13. Поляков, О.Н. Город-Сад / О.Н. Поляков // Барнаул : энциклопедия / [редкол. : В.А. Скубневский (гл. ред.) и др. ; гл. науч. консультант А. П. Уманский]. – Барнаул : Изд-во Алтайск. гос. ун-та, 2000. – С. 83.

References

1. Blinov, E.N. (2016) Garden city planning in Western Siberia in the Soviet period. In: Creativity and Modernity, No.1, pp.5–10. (in Russian)
2. Cities of the future. Garden Cities (beginning) (1914). In: Altai Life, No 52–53, 6–7 March. (in Russian)
3. Cities of the future. Garden Cities (continued) (1914). In: Altai Life, No 172, 24 September. (in Russian)
4. Cities of the future. Garden Cities (end) (1914). In: Altai Life, No 77, 10 April. (in Russian)
5. Egorova, T. Yu. (2004) Typological features of garden cities in the urban planning practice of Western Siberia at the beginning of the 20th century. In: Universities as Region-Forming Scientific and Educational Complexes. Part 3. Omsk: Omsk State University, pp. 307–310. (in Russian)
6. Egorova, T.Yu. (2006) Evolution of the idea of a garden city in the urban planning practice of Western Siberia (first third of the 20th century). Summary of Ph. D. dissertation (Art History). Barnaul: Altai State University. (in Russian)
7. Zhurin, N.P. (2012) Regional features of «typical» and «recurring» mass residential developments in Siberia: a historical experience. In: Polzunovsky Bulletin, No.4-1, pp. 83–87. (in Russian)
8. Krivonosov, Ya. (1992) The vision of a garden city that had place in Barnaul. In: Altai Pravda, No. 83, 6 May, p. 4. (in Russian)
9. Meerovich, M.G. (2009) E.Howard's Garden City Idea and Soviet Workers' Garden Villages. In: Bulletin of the Tomsk State University of Architecture and Civil Engineering, No 4 (25), pp. 46–50. (in Russian)
10. Meerovich, M. G. (2005) Garden cities in Western Siberia (urban planning policy of Russia in the late 19th – early 20th century). In: Bulletin of Kuzbass State Technical University, No. 6 (51), pp. 128–132. (in Russian)
11. Meerovich, M.G. (2007) The birth and death of the Soviet garden city. In: Archi.ru [online]. Available from: <https://archi.ru/lib/publication.html?id=1850569462>. [Accessed 15 May 2021] (in Russian)

12. Paramonov, P.A. (1923) Garden cities and their application in Siberia. In: Bulletin of Siberian Engineers, Vol. 5, No. 2, pp. 1–9. (in Russian)
13. Polyakov, O.N. (2000) Garden City. In: Kulagina, T.G. (ed.) Barnaul: Encyclopedia. Barnaul: Altai State University, p. 83. (in Russian)



Лицензия Creative Commons

Это произведение доступно по лицензии Creative Commons «Attribution-ShareAlike» («Атрибуция - на тех же условиях»).

4.0 Всемирная

Дата поступления: 17.05.2021