

## ИСТОРИЯ АРХИТЕКТУРЫ

**Рабочие колонии и города-сады. Венгерский опыт (1900–1925)**

УДК: 72.035

DOI: 10.47055/19904126\_2023\_1(81)\_11

**Иванова Алина Павловна**кандидат архитектуры, доцент кафедры дизайна архитектурной среды,  
Тихоокеанский государственный университет,  
Россия, Хабаровск, e-mail: 004249@pnu.edu.ru**Чанади Габор**профессор.  
Университет имени Лоранда Этвёша,  
Венгрия, Будапешт**Аннотация**

Статья написана русско-венгерской командой. Первая часть посвящена французскому опыту организации рабочих колоний (1851–1900 гг.), вторая – первому и лучшему примеру венгерского города сада – Векерлетелепу (пригород Будапешта, 1908–1930-е гг.). Эта локация малоизвестна отечественному читателю, меж тем, в 1920-х гг. Векерлетелеп считался образцом реализации концепции города-сада мирового уровня. В заключительной части затрагивается проблема интерпретации концепции «города-сада» отечественными исследователями и рассматриваются русские рабочие поселки.

**Ключевые слова:**

Будапешт, Векерлетелеп, Всемирные выставки, рабочие колонии, города-сады, рабочие поселки, железнодорожные поселки

**Workers' colonies and garden cities. The hungarian experience (1900-1925)**

УДК: 72.035

DOI: 10.47055/19904126\_2023\_1(81)\_11

**Ivanova Alina P.**PhD. (Architecture), Associate Professor, Architectural Environment Design,  
Pacific National University  
Russia, Khabarovsk, e-mail: 004249@pnu.edu.ru**Csanadi Gabor**Professor,  
Eotvos Lorand University,  
Hungary, Budapest**Abstract**

The article is written by a Russian-Hungarian team. The first part deals with the French experience of organizing workers' colonies (1851-1900s); the second part, with the first and the best example of the Hungarian garden city of Vecerlelep (a suburb of Budapest, 1908-1930s). This location is little known to the domestic reader; however, in the 1920s, Vekerlelep was considered as a world-class model for the implementation of the garden-city concept. The final part addresses the problem of the interpretation of the garden-city concept by domestic researchers and takes a look at Russian workers' settlements.

**Keywords:**

Budapest, Vecerlelep, World Fairs, workers' colonies, garden cities, workers' towns, railway settlements

**Исследование выполнено при поддержке гранта РФФИ и РЯИК в № 21-512-23004.**

Статья написана в ходе работы над русско-венгерским проектом «Архитектурный образ Родины: Будапешт, Петербург, Харбин», где рассматриваются процессы распада единой имперской эстетики («Габсбургского стиля») и конструирования на ее остове разнообразных национальных стилей.

Архитектурный образ Родины, особенно в случаях многонациональных, поликонфессиональных империй – России и Австро-Венгрии – мозаичное панно, которое складывается из отдельных пазлов [1, 2]. В данном исследо-

вании мы рассмотрим европейский опыт создания рабочих колоний как попытки сохранения «народного» духа вопреки космополитическим городам-левиафанам второй половины XIX – начала XX в.

В русскоязычном дискурсе понятия «город-сад» и «рабочий поселок» во многом противоположны. Городом-садом, возможно, из-за семантической нагрузки удачного («продающего») названия, у нас называют дачные и курортные поселки, но этот же термин применяют для описания «новых столиц», возникавших на окраинах Империи. Предположение о том, что новые русские города (Ташкент, Харбин, Дальний, Алексеевск) проектировались по схемам города-сада, выдвинуто Е.И. Кириченко в разделе коллективного труда о русском градостроительстве [3, с. 454–485]. С.С. Лешоко также рассматривает «новые столицы» как восточный референс идей Э. Говарда. «При планировке застройки городов Харбина, Дальний, Порт-Артур, железнодорожных поселков, основанных в ходе прокладки и обустройства КВЖД на Северо-Востоке Китая на рубеже XIX – XX вв., были реализованы социально-градостроительные принципы, которые в совокупности являются одним из проявлений движения за идею идеального города или, как впоследствии принято было называть ее за рубежом и у нас – идею «города-сада» [4]. Будь то Ташкент, Харбин или Дальний, если на генплане есть звездообразные площади, радиально-кольцевые структуры и бульвары с парками – русский форпост на дальних рубежах Империи сегодня называют «городом-садом». Под «рабочими поселками», напротив, понимают казарменного типа постройки, расставленные в регулярном порядке. Этот тип селитьбы в русской традиции восходит чуть ли не к арабскому военному поселению 1810-х гг. и меньше всего ассоциируется с идеей «народности». Однако на Западе обе эти градостроительные лексемы слились в формате «рабочих колоний», которые широко распространились по европейским странам. Эти живописные поселки, возводимые по тщательно продуманным планам, были прекрасно озеленены и застраивались одно-двухэтажными коттеджами, архитектура которых ненавязчиво воспроизводила лучшие приемы народной строительной традиции (рис. 1).

### Французский опыт организации рабочих колоний

В русскоязычном дискурсе концепцию города-сада как социально-ландшафтной утопии традиционно связывают с книгой Эбенизера Говарда (первое издание 1898 г.), но британский журналист скорее обобщил полувековой европейский опыт организации акционерных обществ, ставящих целью обеспечить «здоровым и дешевым» жильем рабочих и мелких служащих – наиболее уязвимый класс нового буржуазного мира. Во Франции, имеющей полувековой (с 1789 г.) опыт отставания идей равенства, братства и социальной справедливости, строительство рабочих колоний из 1–2-этажных домиков с собственными садами при каждой квартире, началось в середине 1851 г. в Мюльгаузене (Эльзас), где на программу масштабного строительства было выделено 3 млн. франков. Затем к движению присоединились крупнейшие промышленные города Франции: Париж, Лион, Марсель, Руан, Лиль, Орлеан. В главном северном порте – Гавре «Ассоциация рабочих поселков» в течение 20 лет возвела 120 одноэтажных четырехкомнатных коттеджей (стоимость одного дома варьировалась от 3200 до 4300 франков, примерно 115 франков за м<sup>2</sup>) с собственными дворами и садами при них. Коттеджи сдавались по 5 франков за м<sup>2</sup> и была предусмотрена процедура перехода недвижимости в собственность арендатора-пайщика. Там, где земля была очень дорога (Париж, Лион), возводились многоквартирные социальные дома, но эта – исключительно актуальная тема – лежит за рамками нашего исследования. На Всемирной Парижской Выставке 1898 г., посвященной столетнему юбилею Великой французской революции, был проведен конгресс, посвященный проблеме постройки дешевых и здоровых жилищ для рабочих и учреждено специальное Общество, которое разрабатывало для домостроительных товариществ планы типовых домов, уставы и образцы договоров на сдачу имущества в аренду, давало ссуды на постройку. Общество издавало газету, организовывало доклады и сообщения, устраивало конкурсы и всячески пропагандировало необходимость «улучшения как материальной, так и духовной стороны быта рабочего люда». К концу 1896 г. общая стоимость недвижимости, принадлежавшей 30 французским Обществам, занимавшимся строительством рабочих колоний, достигла 11,2 млн. фр. На Всемирной Парижской Выставке 1900 г. был представлен «богатый материал (печатные труды, брошюры, таблицы, графики, чертежи, модели, рисунки, образцы типовых домов, сооруженных в натуральную величину в Венсенском парке) по вопросу о постройке жилища для рабочих». В журнале Строитель в 1902–1903 гг. был напечатан огромный обзор «положения по этому вопросу в различных цивилизованных странах, городах, а также на фабриках и заводах различных категорий», сделанный Н. Тетеревниковым на основе «отчета об этих данных Австрийскому министерству финансов». В первой части обзора [5] рассматривался опыт Франции и Германии, а в продолжении [6] – Бельгии, Голландии (рис. 1б), Англии, Швейцарии (рис. 1а), Венгрии, Норвегии, Северо-Американских Соединенных Штатов.

Хотя термин «город-сад» еще не получил распространения, все рабочие колонии, описанные в статье Н. Тетеревникова возводились по хорошо продуманным планам с обязательным озеленением как главных улиц и общественных пространств, так и дворов: «перед каждым домом сад, обнесенный каменной оградой или железной решеткой». Домики часто расставляли в шахматном порядке, чередуя их с зелеными «карманами». Ширина улиц обычно была 8–10 м при высоте застройки в 7 м, а расстояние между домами варьировалось от 10 до 25 м. Площадь придомовых участков достигала 600 м<sup>2</sup> («Общество поземельного кредита в Ксейле»). В центре колоний устраивались обширные тенистые площади со скамейками и здания общественных собраний. Например, в колонии при горных заводах в Везен-Альнуа (Франция) был зал собраний на 800 человек с часовой в одном конце и сценой в другом, так что рабочие могли удовлетворять самые разнообразные духовные запросы. По возможности рабочим колониям «старались придать сельский вид», так как все пролетарии еще вчера были потомственными аграриями, тяжело переносившими резкую смену жизненного уклада. Для колоний выбирались «здо-

ровые, сухие почвы». Например, «Анонимное акционерное общество для постройки дешевых жилищ в Вильнев-Сен-Жорж – Сена и Уаза» (Франция) возвело поселок «в очень здоровой местности, близ большого леса» и коттеджи там «были расположены так, чтобы окна выходили по возможности на солнечную сторону».

При строительстве, как правило, употребляли только местные материалы, что сообщало поселкам традиционный облик: «всей колонии стараются придать привлекательный вид, избегают однообразия в силуэтах домов, употребляют кирпичи различных оттенков». Большинство домов строилось из местного камня (известняка, песчаника), «поверхности их были гладко отесаны с наружной стороны» или оштукатурены, но, например, «Анонимное общество экономических жилищ» (Сен-Дени, Франция) строило двухэтажные дома из шлакового бетона, при этом стены сохраняли натуральный серо-синий цвет и украшались полосами из цветного кирпича. Окна в этих коттеджах были «снабжены железными жалюзи, полы в кухнях выстланы красными шестиугольными плитками на цементе».

Для европейских рабочих колоний был характерен поразительно высокий уровень комфорта («во всех квартирах проведено электричество и водопровод, устроена прекрасная вентиляция и паровое отопление») и самоуправления. Специальные комиссии строго следили за чистотой, порядком и «соблюдением санитарных правил», еженедельно производя осмотр всех квартир. В немецких колониях жильцам строжайше запрещалось сдавать комнаты в субаренду, в других странах к возможности дополнительной аренды относились лояльнее.

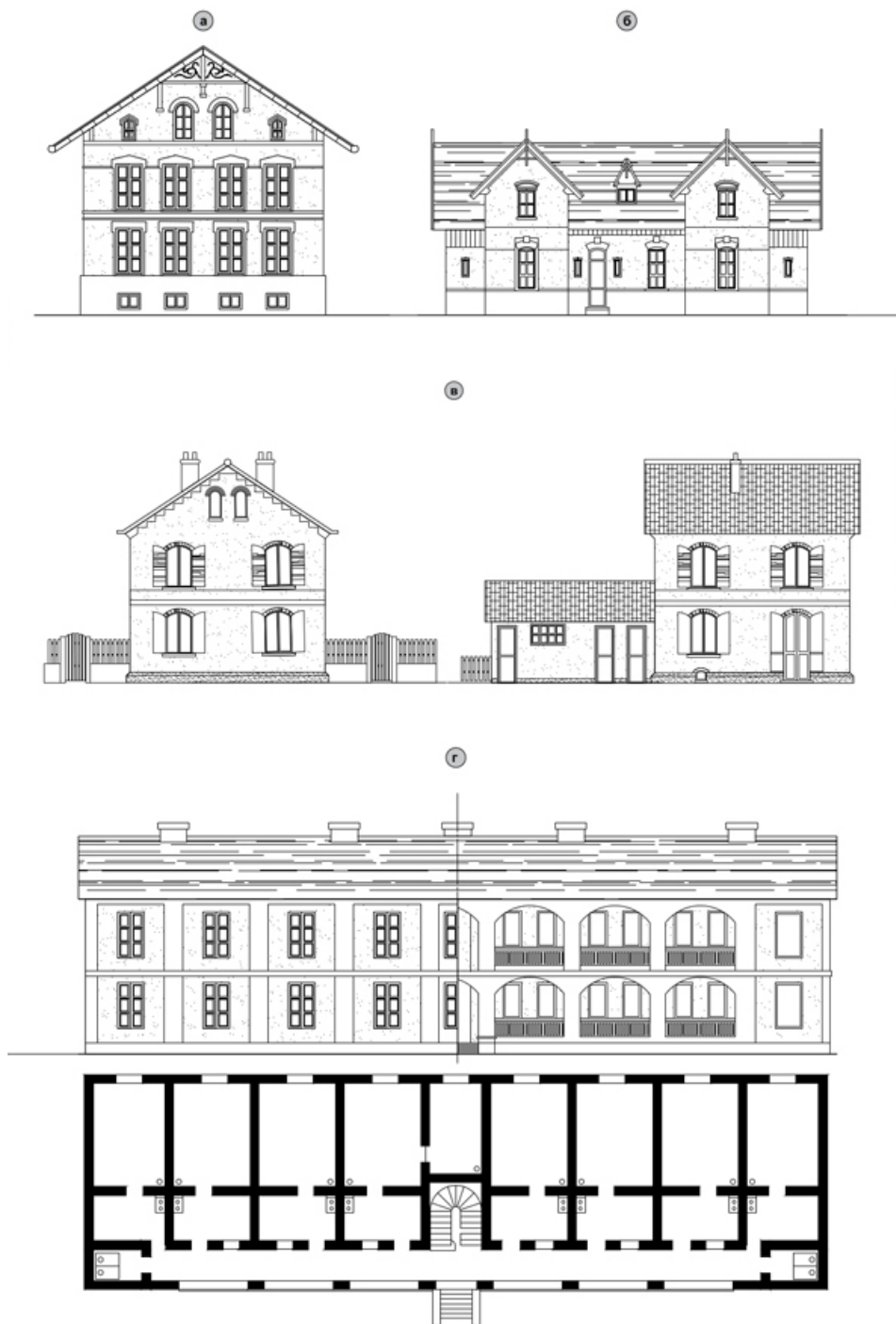
При строительстве коттеджей руководствовались прогрессивными гигиеническими нормами: на каждого обитателя приходилось 14 м<sup>3</sup> воздуха, при средней высоте комнат от 2,65–2,8 м. Коттеджи были всевозможных типов на 1, 2, 4, 6, 8, 10 и 12 квартир. Количество комнат в квартирах было не меньше двух, с обязательным наличием кухни, погреба, подвала со сводами, чердака, кладовой, клозета с водопроводами, реже – конюшни. Квартиры в противопожарных целях часто разделялись брандмауэрами на всю высоту здания, что придавало коттеджам дополнительную живописность. Крыши на сосновых или железных стропилах (с заполнением из гипса и шлака) часто крыли черепицей. Кухни красились масляной краской, жилые комнаты оклеивались обоями. Потолки делали из сосновых досок, перегородки – из гладких гипсовых плит, входные двери и лестницы из дуба, очаги – из жести и чугуна. В кухнях полы были мощеными, полы в первом этаже делали «асфальтовые, покрытые дубовыми досками», во втором – сосновые. В описаниях коттеджей рабочих колоний встречаются такие детали, мало соответствующие в нашем представлении понятию «социального жилья», как «камины из черного мрамора».

В качестве типичного примера французской рабочей колонии приведем поселок при шоколадной фабрике Меньер под Парижем, где трудились 1200 рабочих и 750 работниц. Колония, разбитая на 30 га, состояла из 16 особняков, 80 домиков на две семьи (рис. 1в), 8 домов на 4 семьи и 4 на 6 семей. Ширина главных улиц составляла 10 м, коттеджи стояли на расстоянии 22 м друг от друга, пространство между ними было занято садами, при этом на каждую квартиру приходится собственный садик от 300 до 400 м<sup>2</sup>, в каждом саду по 12 фруктовых деревьев. Все дома были двухэтажными, на первом этаже размещалась большая комната в два окна, кухня с плитой и раковиной, на втором – спальни. При каждой квартире имелся погреб, кладовая и клозет. Стоимость дома составляла 8300 франков, квартирная плата в месяц 4,5 руб. но, «большинство рабочих пользуются квартирами даром... Для престарелых рабочих построено особое здание с дармовыми квартирами». По улицам были проведены вода и газопроводы, через каждые 45 м. устроены водозаборные краны. Помимо жилых домов была создана полноценная инфраструктура: имелись прачечные, бани, шестиклассное училище на 300 детей, продовольственный магазин, хлебопекарня, бойня с погребками, 3 столовых для рабочих, не живущих в колонии (всего на 800 человек), зал для чтений и концертов, гостиница для холостяков [5, с. 803].

Судя по тому, что Венгрия в отделе Парижской выставке 1900 г., посвященном «решению жилищного вопроса для рабочих» имела пять представителей (Строительное отделение государственных железных дорог, Министерство земледелия, Акционерное общество ткацкой промышленности, архитектора Меймера и фирму «Ганца и Ко» из Офтен Пешта), эта проблема решалась в молодом венгерском государстве на всех уровнях. Фирмой «Ганц и Ко» были построены два рабочих поселка, состоявших из домов двух типов (рис. 1г) с подвалами/дровяными сараями. Стоимость домов (без земельного участка) составляла примерно 40 000 крон, а квартплата, в зависимости от количества комнат, варьировалась от 186 до 216 крон [2, с. 109–111]

### **Венгерская социальная политика и организация рабочих колоний**

Есть две точки зрения на развитие градостроительства XIX – начала XX в. Первая, наиболее популярная, объясняет урбанизацию стихийными рыночными процессами капиталистического общества. Эта модель наиболее релевантно описывает быстрое развитие Будапешта с 1867 по 1914 г. («Золотой век»), когда после так называемого «Австро-венгерского компромисса» стремительно развивающаяся столица молодого венгерского государства стала уверенно претендовать на статус «Восточного Парижа». Однако превращение в мегаполис имело побочные эффекты, хорошо знакомые всем крупным буржуазным городам, от Лондона и Берлина до Петербурга: взрывной рост населения и связанный с ним острый жилищный кризис. С 1873 г. (объединение Буда, Обуды и Пешта в один город) по 1900 г. население венгерской столицы увеличилось в 2,5 раза – до 730 000 человек. Население Петербурга за этот период выросло на 750 000 (с 668 000 до 1 418 000 человек), население Берлина за полвека выросло на полтора миллиона, а население Лондона – самого большого города в мире –



а – в Швейцарии (дом с двумя большими квартирами при Шоколадной фабрике Сюшар и Ко в Невшателе) [6, с. 106]  
 б – в Нидерландах (дом для трех семей для рабочих при "Нидерладском дрожжевом и спиртном заводе фирмы фан-Маркен в Дельфте") [6, с. 103]  
 г – в Венгрии (дом для 16 семей фирмы Ганц и Ко в Офен-Пеште, фасад главный и дворовый, план) [6, с. 109–110]

Рис. 1. Дома для рабочих в городах Европы (графика Е.В. Глатоленковой)

достигло к началу XX в. 6 млн. Не удивительно, что именно в Лондоне началось создание «городов-садов», с энтузиазмом подхваченное другими северными столицами.

Как и в других европейских столицах, в Будапеште стремительное развитие промышленности, торговли и транспорта вызвало увеличение спроса на рабочую силу, а значит, и увеличение количества жителей. Несомненно, этому способствовало и качественное, и количественное усиление «столичных» функций (государственного управления, культуры), укрепившееся в Будапеште в результате договора с Австрией. В результате увеличился и спрос на квартиры. Жилищное строительство, следовавшее за ростом населения, становилось все более при-



бильной отраслью. Однако этот процесс происходил с опозданием, поэтому на рынке жилья сохранялся жесткий дефицит предложения, что вело к безудержной спекуляции. Жилищный кризис и скачкообразный рост арендной платы в первую очередь был опасен для бедных и наименее защищенных слоев. Согласно этой интерпретации, циклы экономической жизни можно легко проследить и в развитии жилищной ситуации.

Эта концепция является общепринятой, но она не полностью объясняет процессы, происходящие в европейских городах. Одновременно с развитием рыночного стихийного капитализма развивалось сознательное, профессиональное вмешательство градостроителей, переплетающееся с решениями, принимаемыми с позиции власти. В результате уже в XIX в. происходили значительные городские структурные преобразования, которые к началу XX в. не только затрагивали крупные города Европы, но и, в меньших масштабах, существенно влияли на пространственную и социальную структуру городов.

Здесь недостаточно места для детального анализа двух тенденций, но в любом случае мы констатируем, что они развивались одновременно.

На примере будапештских рабочих колоний рассмотрим, какие характерные типы были созданы в результате двух упомянутых процессов.

Прежде всего, существенная разница наблюдается в том, каким учреждением и с какой целью создавалась данная колония.

На рубеже веков крупные частные компании строили колонии для своих сотрудников. В основном они руководствовались тем, что таким образом наиболее важные сотрудники могли быть более прочно привязаны к компании, а также тем фактом, что общественный транспорт в то время еще не предоставлял работникам достаточных возможностей добраться до работы издалека. Обычно эти колонии состояли из частей разного стандарта, в соответствии со статусом служащих, для которых они строились. На территории таких колоний также располагалось множество различных торговых и обслуживающих объектов. Предоставление жилья также могло рассматриваться как дополнительная надбавка к заработной плате, но в то же время усиление контроля могло означать повышенную уязвимость – данная компания могла контролировать работника не только как работодатель, но и как арендодатель.

Есть большие различия в качестве и размерах между колониями компаний, речь идет, например, о колонии Венгерских государственных железных дорог (один из крупнейших венгерских работодателей), колонии Вайс Manfred Gyar (один из крупнейших металлургических комбинатов в стране) или сравнительно небольшой текстильной фабрики.

Вторая большая группа рабочих колоний – это система поселений, разработанная столицей на основе единой концепции. В основном они были созданы во время программы Иштвана Барчи, который занимал должность мэра Будапешта в течение 13 лет (1906–1919). Иштван Барчи вошел в историю как автор программы строительства малых жилых домов, дополненную позже программой строительства школ. Программа реализовывалась в 1909–1912 гг., силами лучших венгерских архитекторов. В ней участвовало более 50 выдающихся представителей будапештского модерна. Было построено 19 рабочих жилых массивов, более 50 школ и 24 детских сада [7].

При таком типе организации поселений столица выполняла функции не только строителя, но и сторожа, существовала также статусная иерархия между колониями. Некоторые из них создавались как «малоквартирные» поселки для относительно бедных, но все же живущих на достойном уровне жизни. Другая часть – специально как поселки «нуждающихся в жилье» и, отчасти, с целью переселения в эти поселки выселенных из съемных квартир из-за задолженности по квартплате.

В третью группу вошли поселения, созданные в рамках государственной социальной политики. Из них относительно немногие были созданы до Первой мировой войны. Наиболее важным является слобода Векерле, основанная в 1908 г., которая во многом развивалась аналогично принципам столичной программы: Министерство финансов и лично премьер-министр осуществляли непосредственный контроль и надзор за организацией строительства. Вероятно, вследствие этого фактора, «поместье Векерле» получилось «слишком хорошим» для рабочей колонии и до сих пор является одной из относительно престижных резиденций Будапешта.

После войны положение и роль этого типа расселения существенно изменились. Некоторые колонии использовались для размещения населения с относительно высоким статусом. Таковы, например, усадьбы, представляющие жилье работникам государственных компаний. Но в ряды государственных колоний входили и те, которые были направлены на размещение прибывающих с территорий, присоединенных к соседним странам после Первой мировой войны. Их социальный состав в начале 20-х гг. был относительно благополучным, однако позже, особенно в результате кризиса 1929–1933 гг., были созданы поселения для размещения более бедных групп. Кроме того, в ранее благополучные населенные пункты прибывало все больше маргинализированных бедных семей.

Тем не менее, значительная часть поселений, функционировавших в рамках государственной социальной по-

литики, интегрировалась в ткань города и стала его характерной частью [7–16].

### Город-сад Векерлетелеп

Успешный венгерский опыт реализации идеи города-сада связан с поселком Векерлетелеп (Wekerletelep), который был построен в будапештском предместье Киспешту в 1908–1925 гг. (район вошел в состав города в 1950 г.).

В 2008 г. отмечался столетний юбилей колонии, к этой дате были приурочены научные конференции и многочисленные публикации [17–21], опираясь на которые, мы с помощью венгерских коллег составили обзор развития Векерлетелепа. Кроме того, мы использовали результаты собственных натуральных обследований района (2021–2022).

В Венгрии главным энтузиастом строительства доступного и здорового жилья для рабочих был Шандор Векерле (1848–1921) политик, масон, министр финансов и – трижды – премьер-министр. Векерле предложил построить «город-сад на окраине города-космополита», придумал кредитную схему и добился государственного финансирования строительства социального жилья для 8–10 тысяч рабочих. Именно в честь него колонию впоследствии назвали Векерлетелеп («поместье Векерле»). Инициативу премьер-министра поддержал другой сторонник социального прогресса – Иштван Барчи (1866–1943), который 13 лет был мэром Будапешта.

Если британские города-сады были организованы как акционерные общества и являлись исключительно частной инициативой, колония в Киспешту изначально задумывалась как образцовое поселение, работающее на имидж прогрессивного правительства. Была идея, что новая концепция городского строительства поможет «сохранить ценности, которые урбанизация вырвала с корнем как из жилой среды, так и из сообществ». У Будапешта уже был опыт создания помпезных ансамблей в стиле beaux-arts и переосмысления венгерского исторического наследия: при подготовке к торжествам в честь тысячелетия образования венгерского государства (1896) в парке Тысячелетия на берегу искусственного озера был построен замок Вайдахуньяд, в архитектуре которого были объединены элементы знаменитых замков венгерских баронов. Однако колония в Киспешту должна была стать воплощением не аристократической, а народной архитектурной традиции.

Были объявлены тендеры на решение планировочной структуры (макет) поселка и типовые проекты жилых домов. В результате переработки нескольких проектов пришли к регулярному плану, типичному для французской градостроительной школы: большая площадь как смысловой и композиционный центр поселка, от нее расходятся 8 лучей, разделяющих территорию на секторы (рис. 2). Главные улицы застроены двухэтажными домами. Внутриквартальные проезды – одноэтажными. Это решение не имело ничего общего с радиально-кольцевой структурой, пропагандируемой немецкими и русскими адептами идеи Говарда. Венгерская культура находилась в поле мощного влияния великой Ecole des Beaux-Arts и Будапешт не зря называли Восточным Парижем.

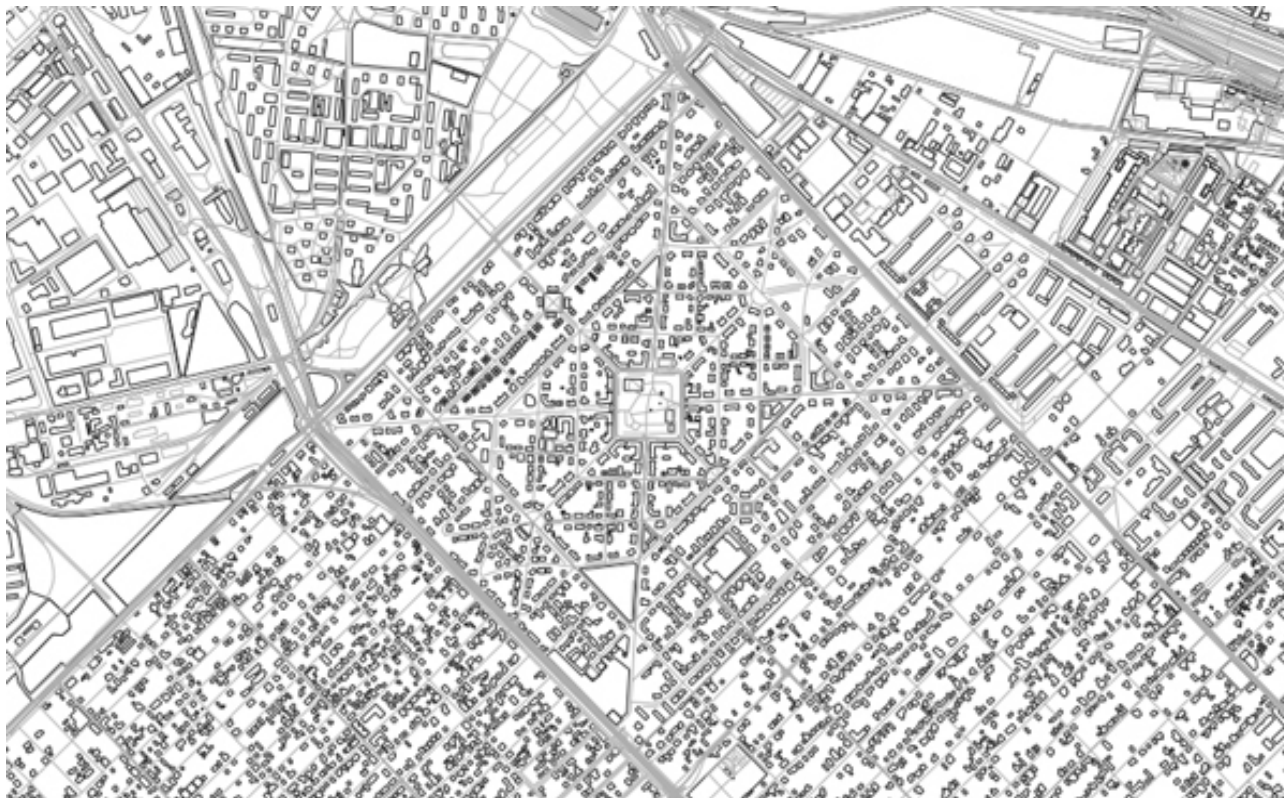


Рис. 2. План Векерлетелепа. Данные карты © – участники проекта OpenStreetMap, ODbL



нально пересмотреть практику строительства многоэтажных доходных домов, образующих сплошную периметральную застройку кварталов в пользу коттеджей сельского типа. Если Говард выстраивал свою аргументацию вокруг исхода коренных горожан в сельскую местность, Фляйшль, напротив, указывал на то, что новые горожане – это вчерашние аграрии, тоскующие по привычному сельскому укладу, которым привычнее и комфортнее будет жить в 1-2-этажных домах с палисадниками и собственным земельным участком. Фляйшль предложил проекты трех типов домов (одноэтажные двух-трех-четырёх-квартирные и двухэтажные многоквартирные – 6, 8, 12 квартир – семейные дома, а также дома-студии, рассчитанные на одного человека) для территории площадью 472 000 м<sup>2</sup>, которая, по свидетельствам современников, представляла в то время песчаный пустырь. Первым делом возвели завод по производству силикатного кирпича (снесен в 1960-х гг.), который обеспечивал стройматериалом все этапы реализации проекта. Работа продвигалась неторопливо, но равномерно. Строительство поселка вместо первоначально планируемых трех лет растянулось на 17. Однако ни Первая мировая война, ни последующие экономический кризис и трагедия Трианона, не помешали реализации замысла Векерле и к 1930-м гг. Векерлетелеп считался лучшим в мире городом-садом (это утверждение заимствовано нами у венгерских авторов). Предполагалось, что колония будет заселяться рабочими, но образцовая планировка и удивительно гармоничная среда, созданная усилиями лучших венгерских архитекторов начала XX в., стали привлекательны чиновников и других представителей «бедного среднего класса». Отойдя от жанра академической статьи, и вспомнив собственные впечатления, отметим, что и сегодня поездка в Векерлетелеп ощущается как погружение в идеальный сказочный мир, где время застыло и все еще длится Золотой век.

За 17 лет (1908–1921) было построено чуть больше тысячи домов, примерно 4,5 тысячи квартир (3700 двухкомнатных и 440 трехкомнатных). По воспоминаниям старожила колонии Иоана Бехера, «в каждой квартире был туалет и кладовая, и каждая квартира и каждый дом были хороши, хороши, приветливы, со всякими входами, тамбурами, крыльцами, балконами и таинственными уголками». Каждой квартире принадлежал участок в 54 м<sup>2</sup>, на каждом участке были высажены кусты смородины и 4 фруктовых дерева, так что фруктовые сады колонии насчитывали более 16 000 деревьев (этот факт с восторгом повторяют все, кто пишет о Векерлетелепе). Вдоль широких бульваров высаживались платаны. Всего же, в соответствии с проектом озеленения было высажено более 50 000 деревьев.

Несмотря на то, что типовые планы домов для поселка спроектировал Фляйшль, на центральной площади Векерлетелепа стоит памятник другому архитектору – Кароли Косу (Karoly Kos, 1883–1977), который в 1912 г. выиграл специально объявленный тендер на проект главного общественного пространства колонии (рис. 3). Кароли Кос до 1913 г. руководивший строительством постлка, был вдохновенным и убежденным проповедником трансильванской культуры, которую он и круг его единомышленников считали источником подлинного народного духа, незамутненным габсбургским влиянием. Для обеспечения разнообразия застройки Кос предложил, чтобы один архитектор мог построить на площади не более двух зданий. К сожалению, он сам первый последовал этому правилу, будь Кос менее благороден и принципиален, центр Векерлетелепа, мог бы стать цельным шедевром мадьярского стиля (рис. 4–6). Постепенно площадь получила сплошную периметральную застройку с двумя эффектными арками: западные ворота Коса (рис. 10) и восточные ворота Зрумецки (рис. 7–9, 11), расположенными напротив друг друга и фиксирующими главную композиционную ось. Ворота, спроектированные Дезе Зрумецки (Zrumeczky Dezso, 1883–1917), наряду с Парламентом, Рыбацким бастионом и зданиями, постро-



Рис. 3. Памятник Кароли Косу, попирающему ногой дракончика, символизирующего врагов социального прогресса.  
Фото Г. Чанади, 2022



Рис. 4. Здания на площади Кароли Коса, построенные по проектам Кароли Коса.  
Фото Г. Чанади, 2022



Рис. 5, 6. Здания на площади Кароли Коса, построенные по проектам Кароли Коса. Фото Г. Чанад, 2022



Рис. 7, 8 Восточные ворота, спроектированные Дезе Зрумецки в традициях народной деревянной архитектуры Трансильвании. Фото Г. Чанади, 2022



Рис. 9. Восточные ворота, спроектированные Дезе Зрумецки в традициях народной деревянной архитектуры Трансильвании. Фото Г. Чанади, 2022

Рис. 10. Западные ворота Кароли Коса. Фото Г. Чанади, 2022





Рис. 11,12. Площадь Кароли Коса – неизменно оживленное общественное пространство Векерлетелепа.

Фото Г. Чанади, 2022

енными по проектам Одеона Лехнера, является иконическими символом Будапешта. Он был другом и соратником Коса, они вместе изучали традиционную народную архитектуру Трансильвании и пытались на ее основе сконструировать новый национальный стиль. По проектам Зрумецки застраивалась южная часть Векерлетелепа; к сожалению, этот исключительно одаренный архитектор умер в 33 года.

В формировании застройки площади принимали участие Дьюла Велдер (1884–1944) и Денес Дьердри (1886–1961), которого Кос назвал одним из лучших художников «темного и печального венгерского мира» эпохи интербеллум. Здания, построенные в разное время и разными архитекторами, отличались по стилю, цвету и фактуре фасадов, но по предложению Коса все помещения первого этажа имели общественную или торговую функцию, а сама площадь, постепенно превращающаяся в парк с тенистыми деревьями, неизменно служила (и служит до сих пор, рис.11–12) центром притяжения всего комьюнити. С сегодняшней точки зрения, замысел Коса поражает сходством с принципами «города, удобного для жизни», сформулированными Джейн Джекобс в книге «Жизнь и смерть больших американских городов» (1961), которая (по мнению англоязычной Википедии) до сих пор остается одной из самых влиятельных в американском градостроительстве.

Окончательно ансамбль главной площади был завершен в 1930 г., когда на ее краю по проекту Белла Хойнца (1878–1947) воздвигли светлый католический храм Святого Иосифа с высокой стройной кампанилой. 25 ноября 1987 г. в тени разросшихся тенистых платанов был установлен памятник Кароли Косу, а площадь получила его имя.

В 1913 г. Кос вернулся в Трансильванию, а строительство продолжил архитектор Золтан Торрлай (Tornallyay Zoltan, 1882–1946). Были построены 4 школы, 2 детских сада, почта, симпатичный полицейский участок и другие объекты, сформировавшие общественный центр колонии. В 1930 г в Векерлетелепа жило 23 000 человек. Напомним, что к концу 20-х гг. население Лечворта составляло 14 тысяч человек, а Вельвине – 7 тысяч. Знаменитые британские города-сады проигрывали венгерской колонии не только в численности, но и в архитектурно-планировочном решении. К застройке Векерлетелепа последовательно привлекались лучшие венгерские зодчие. Ранее «мадьярский» стиль проявлялся в отдельных, хотя очень масштабных и важных в социокультурном ландшафте Будапешта зданиях школ, музеев, почтамтов, сберкасы. Строительство Векерлетелепа дало возможность реализовать заветное представление об идеальном национальном городе. С 2011 г. Векерлетелеп имеет статус «национального и европейского достояния».

### Города-сады и рабочие поселки в русском культурном поле

Рассмотрев европейский опыт реализации города-сада и строительства рабочих колоний, вернемся к отечественным рецепциям этих идей.

Идеи Говарда пришли в Россию в немецкой транскрипции и сначала не вызвали энтузиазма. В апреле 1904 г. в «Зодчем» вышла обзорная статья, посвященная докладу немецкого Общества любителей городов-садов (Die Gartenstadt-Gesellschaft), объединившего архитекторов, художников и реформаторов социальных условий жизни («нечто аналогичное нашим «толстовцам», как не без иронии замечал переводчик). Безымянный автор обзора, назвавшийся Х., настаивал на приоритете в популяризации идеи города-сада не Э. Говарда, а Т. Фритша, издавшего в 1896 г. книгу «Города будущего», где «не только говорилось об устройстве подобных городов, но и указывалось на их осуществление с финансовой точки зрения» и, со ссылкой на английский и германский (Гарт) опыт, объяснял, чем город-сад отличается от «предместий больших городов, которые даже в период самого интенсивного своего роста, изобилуют садами»: 1) максимальная близость железной дороги, 2) наличие всех условий «комфортабельного прогресса» большого города (водопровод, канализация, электрическое освеще-

ние, общественные бани, трамвай, помещение для спорта и игр), 3) развитие промышленности и торговли «в размерах, необходимых для потребления исключительно самих жителей города», и, главное – предотвращение земельных спекуляций и сплошной застройки территории (город-сад «постоянно должен быть прорезан полями, рощами, лужайками»). Для застройки предназначено не более 1/6 участка площадью 2,400 га, остальные 5/6 остаются озелененными.

«В середине города располагается ... главная площадь..., на ней помещается ратуша, театр, картинная галерея, библиотека. Из центра расходятся шесть лучей, делящих город на столько же секторальных отрезков». Площадь окружена кольцом парка, затем, «ближе к краю кольца, располагается «пятое авеню – аристократическая улица, предназначенная только для состоятельных классов общества... за ней следуют одна за другой три кольцевые улицы» [22, с. 210]. Автор статьи указывал, что предлагаемая застройка участков в 210 м особняками с «длиной лицевого фасада не более 7–9 м ... никак не может быть призвана «новой», так как она уже несколько столетий практикуется в провинциальных городах Англии», и совершенно справедливо замечал, что схематичное использование радиально-кольцевой разбивки удобно только для городов с большим движением, которое не предполагается в поселении, численность которого изначально ограничена 30 000 жителей. Однако главная проблема предлагаемой концепции, по мнению автора «Зодчего», состояла в том, что сама идея подобного устройства «относится к Англии, где жизнь в отдельном особняке на арендованной земле вошла в обычное и не кажется странной, так как у нас принято считать возможным желательным скорейшее приобретение участка в полную собственность». Идея расселять в города-сады пролетариат также вызывает сомнение автора обзора («трудно думать, чтобы фабричный рабочий, уже вкусивший соблазнов жизни в большом городе, снова добровольно решил перейти к сельской жизни») [22, с. 211].

Однако в России нашелся неожиданный поклонник идеи города-сада – Моисей Диканский, который летом 1907 г. выпустил в нескольких номерах «Зодчего» огромный обзор с дословным пересказом книги Говарда, проиллюстрированной знаменитыми диаграммами. В номере «Зодчего» от 5 августа 1907 г. Диканский (вероятно, сочувствующий левым взглядам) рассматривал альтернативы существующему катастрофичному положению рабочих в индустриальных мегаполисах и отмечал, что из всех политических партий пореформенной России только РСДРП внесла в свою программу (принятую на съезде партии в Женеве и Лондоне в 1903 г.) пункт о контроле жилищной проблемы рабочих. В качестве положительного примера Диканский упоминал, что с 1902 г. под Харьковом образовалось 5 поселков (более 100 десятин общей площади), причем «покупка земли проводилась по товарищеской подписке», а состав участников общин принадлежал к среднему слою (служащие, мелкие чиновники).

Этому же Моисею Диканскому принадлежит самая известная русскоязычная публикация о городах-садах в книге «Постройка городов. Их план и красота», 1915 [23, с. 269–300]. Диканский не только в очередной раз подробно изложил концепцию Говарда (опубликованную им же восьмью годами ранее) и разобрал планировку Лечворта, но и познакомил читателей с отечественными проектами, предупреждая, что поселения вблизи больших городов организуются, за редчайшим исключением, «спешно и беспорядочно» и, «что особенно печально, из числа этих поселков есть и такие, которые уже заранее, ради рекламы предвосхитили самое название «города-сада» и «города-парка», профанируя этим самое движение» [23, с. 290]. В противовес коммерческим предприятиям, которые, «несмотря на захватанные ими названия..., ничего общего с городами-садами не имеют», Диканский «горячо приветствовал» образование в Петербурге общества городов-садов, инициатором которого выступали Д.Д. Протопопов и А.Ю. Блох, хвалил строящийся в Риге силами городского самоуправления пригород-сад «Царский лес» по проекту германского архитектора Янсена и строящийся в 36 км от Москвы железнодорожный поселок по проекту В.В. Семенова для служащих Московско-Казанской ж/д. Кроме того, Диканский упоминал масштабный проект Московского городского управления по организации предместья-сада на Ходынском поле, а также кооперативный город-сад под Варшавой, созданный по инициативе доктора Добржинского (план архитектора Бернулли) и подытоживал свой обзор: «Как мы видим, в России движение в пользу городов-садов находится еще в зачаточном состоянии». Напомним, что книга была выпущена в 1915 г. Диканский, по видимому, не знал об алтайском городе-саде Барнауле и других сибирских экспериментах, например дореволюционных проектах поселков-садов для горняков вдоль Кольчугинской железной дороги.

Тема «города-сада», совершенно вытесненная из коллективной памяти на четверть века, была вновь «открыта» в 1961 г. В.Л. Ружже, которую в обязательном порядке стали упоминать все последующие исследователи. Так, Ева Берар [24], ссылаясь на работу В.Л. Ружже [25], пишет о русской предтече «города-сада» – «Царском городке» организованном в 1899 г. Министерством двора и уделов на землях, расположенных за Александроневской лаврой, вдоль Шлиссельбургского тракта по проекту инженер-генерал-майора Фабрициуса, который предложил «обустроить этот <<городок» и за умеренную плату сдавать участки рабочим соседних фабрик, а также некоторым научным и благотворительным учреждениям» (докладная записка инженер-генерал-майора Фабрициуса от 15 марта 1905 г. хранится в 100 фонде РГВИА). У «Царского городка» была характерная радиально-кольцевая структура, а названия окружающих улиц отсылали к топонимике Васильевского острова: Первый круг, Второй круг – и так вплоть до Пятого. [24, с. 53].

Эта, до сих пор главенствующая в России, «ландшафтно-планировочная» трактовка идеи города-сада, оспаривается в монографии Марка Мееровича, первая глава которой посвящена городу-саду как элементу градостроительной политики России в предреволюционный период [25, с. 27–83]. Меерович приводит мнение М. Дикан-

ского: «В России города-сады весьма популярны не столько с их социальной стороны, как главным образом со стороны архитектурно-технической» и далее развивает этот тезис: «Именно в отношении социального эти поселения оказывались весьма далеки от собственно говардского прототипа, специфика градостроительной парадигмы которого заключалась не столько в архитектурно-планировочной и художественной составляющей, сколько в социально-экономической, организационно-управленческой и финансово-экономической компонентах» [25, с. 74]. Меерович считал, что «воспроизведение центральных схем было ошибкой... и если в английской практике строительства практически не обнаруживалось формального подражания говардским диаграммами, то в России схемы, изображавшие принципы организации города-сада, подчас воспринимались буквально, что невольно соответствовало русским градостроительным традициям – центральной композиции и радиально-лучевой планировке» [25, с. 72]. Вероятно, мощная интенция, заданная опытом реконструкции Парижа, вытеснила из коллективного сознания предостережения Говарда о том, что его графические иллюстрации являются лишь условными схемами. В отечественном научном дискурсе из замысла Говарда, который прежде всего заботился о создании справедливого общества, выхолостили всю социальную составляющую, оставив только ландшафтный дизайн и радиально-кольцевые планировочные структуры.

В отличие от немногочисленных «городов-садов», рабочие поселки в промышленных регионах России строились в массовом порядке. Первым – и образцовым – примером стал поселок при заводах Ю.С. Нечаева-Мальцева в селе Дятькове (Гусь-Хрустальный), Владимирской губернии. Сам фабрикант («стеклянный король») был крупнейшим меценатом, которому Россия обязана Музеем изящных искусств имени императора Александра III (ныне ГМИИ им. А. С. Пушкина). В 1861 г. в поселке было 40 деревянных «добротных домов», через 40 лет – почти полтысячи. К концу века поселок был застроен кирпичными, аккуратными, нарядными коттеджами на две семьи («мальцевские дома»), в архитектуре которых органично сплавлялся «русский» и «викторианский» стили, а также двух-трех-этажными большими казармами для фабричных. Судя по проектам, публиковавшимся в «Зодчем» (1903), Нечаев-Мальцев привлекал для строительства лучших петербургских архитекторов. В 1891–1902 гг. в Гусь-Хрустальном построили прекрасную церковь по проекту Л.Н. Бенуа, при участии Г. Леви и В. Покровского, гармонирующую по стилю с «мальцевскими домами». Планировка поселка была жестко регулярной, что, впрочем, смягчалось обилием зелени и живописными изгибами речного русла. Композиционным центром являлась овальная площадь с расходящимися восьмью улицами-лучами.

Практика строительства рабочих поселков получила новый импульс с началом советской индустриализации. Исключительно интересный исследовательский проект, посвященный архитектурно-градостроительному наследию «Красного Манчестера» – Иваново много лет ведет Михаил Тимофеев. Марк Меерович в ряде публикаций и докторской диссертации изучал трансформации идей города-сада в первые годы постреволюционной России. В его статьях рассматриваются проектные решения архитекторов в Кузнецке, Щегловске, Ново-Николаевске, анализируются шаблонные планировочные решения новых промышленных городов периода индустриализации; акцентируется внимание на принципиальных отличиях от идей Э. Говарда советских рабочих поселков и дореволюционных поселков-садов, рассматривается расселенческая политика СССР.

## Заключение

В отличие от дворцов и деревянной народной архитектуры, которая везде считается самоценной и охраняется, рабочие поселки не воспринимаются как имеющие ценность и безжалостно уничтожаются. Также гибнут некоторые примеры «русских Лечвортов» начала XX в., от Сестрорецка под Петербургом до Сада-города под Владивостоком, где последняя дача сгорела пять лет назад. Между тем, опыт строительства и успешной эксплуатации комфортабельных рабочих колоний, где малоимущие труженики за символическую плату имели «удобные и здоровые квартиры», особенно актуален сегодня, когда социальное неравенство достигло угрожающих размеров.

## БИБЛИОГРАФИЯ

1. Иванова, А.П. К проблеме изучения архитектурного ориентализма в России и Венгрии (середина XIX – начало XX вв.) [Электронный ресурс] / А.П. Иванова, Е.В. Глатоленкова, Ю. Чанади // Архитектон: известия вузов. – 2022. – №1(77). – URL: [http://archvuz.ru/2022\\_1/5/](http://archvuz.ru/2022_1/5/) – doi: 10.47055/1990-4126-2022-1(77)-5
2. Иванова, А.П. «Народное» и «национальное» в культурных ландшафтах просвещения и модерна, середина XIX – начало XX в. [Электронный ресурс] / А.П. Иванова, Е.В. Глатоленкова, К.С. Ильин // Архитектон: известия вузов. – 2021. – №4(76). – URL: [http://archvuz.ru/2021\\_4/8/](http://archvuz.ru/2021_4/8/) – doi: 10.47055/1990-4126-2021-4(76)-8
3. Градостроительство России середины XIX – начала XX века. Книга 3. Столицы и провинция / Лисовский В. [и др.]. – М.: Прогресс-Традиция, 2010. – 616 с. – С. 454–485.
4. Лешоко, С.С. Город Дальний в истории российского градостроительства в Маньчжурии / С.С. Лешоко // Россия и АТР. – 2000. – №4. – С. 96–106.
5. Тетеревников, Н. Материалы к исследованию вопроса о жилищах для рабочих / Н. Тетеревников // Строитель. Вестник архитектуры, домовладения и санитарного зодчества. – 1902. – № 19–24. Октябрь-декабрь. – С. 801–863.
6. Тетеревников, Н. Материалы к исследованию вопроса о жилищах для рабочих / Н. Тетеревников // Строитель. Вестник архитектуры, домовладения и санитарного зодчества. 1903. – № 3–4. Февраль. – С. 93–122.



7. Spira, G., Voros, K. Budapest tortenete, vol. IV / G. Spira, K. Voros. – Budapest: Akademiai kiado, 1978.
8. Gyani, G. Berkaszarnya es Nyomortelep / G. Gyani. – Budapest: Magveto kiado, 1992.
9. Csanadi, G. et al. Varos-Tervezo-Tarsadalom / G. Csanadi. – Budapest: Sik kiado, 2010.
10. Csanadi, G., Csizmady, A., Olt, G. Atvaltozoban / G. Csanadi, A. Csizmady, G. Olt. – Budapest: ELTE Eotvos kiado, 2012.
11. Csanadi, G., Ladanyi, J. Budapest terbeni-tarsadalmi szerkezetenek valtozasai / G. Csanadi, J. Ladanyi. – Budapest: Akademiai kiado, 1992.
12. Ladanyi, J., Csanadi, G. Szelekcio az altalanos iskolaban / J. Ladanyi, G. Csanadi. – Budapest: Magveto kiado, 1983.
13. Gans, H.J. People, Plans, and Policies / H.J. Gans. – New York: Columbia University Press, 1991.
14. Gans, H.J. The Urban Villagers / H.J. Gans. – New York: The Free Press, 1962.
15. Szelenyi, I. Varosi tarsadalmi egyenlotlensegek / I. Szelenyi – Budapest: Akademiai kiado. – 1990.
16. Szabo, D. Szocialis lakasepites kezdete magyarorszagon 1909 / D. Szabo // Felev vegi beszamolo. – 2013. – Januar 07. – 25 p.
17. PestBuda. – [https://pestbuda.hu/cikk/20180615\\_mezeskalacs hazak\\_allami\\_penzbol\\_110\\_eves\\_a\\_wekerletelep](https://pestbuda.hu/cikk/20180615_mezeskalacs hazak_allami_penzbol_110_eves_a_wekerletelep)
18. ERDEI GYONGYI: A mintaado polgarmester. Barczy Istvan beruhazasi programja (1906–1914). – [https://web.archive.org/web/20140831213603/http://bfl.archivportal.hu/id-225-erdei\\_gy\\_ ngyi\\_mintaado\\_polgarmester.html](https://web.archive.org/web/20140831213603/http://bfl.archivportal.hu/id-225-erdei_gy_ ngyi_mintaado_polgarmester.html)  
Wekerle elerheto – Wekerletelep. – <http://users.atw.hu/wekerletelep/tipusepuletek.htm>
19. Austerlitz Julianna. – [http://epa.oszk.hu/03000/03058/00007/pdf/EPA03058\\_budapest\\_2015\\_07\\_024-027.pdf](http://epa.oszk.hu/03000/03058/00007/pdf/EPA03058_budapest_2015_07_024-027.pdf)
20. Города-сады // Зодчий. – 1904. – №17. 25 апреля г. – С. 209–211.
21. Диканский, М.И. Постройка городов. Их план и красота / М.И. Диканский. – Пг.: Изд.-во Н.П. Карбасникова, 1915. – 308 с.
22. Ружже, В.Л. Прогрессивные творческие воззрения архитекторов петербургской школы конца XIX — начала XX в. (идеи «городов-садов») / В.Л. Ружже. – Л.: НИИ теории и истории архитектуры, 1961.
23. Берар, Е. Империя и город: Николай II, «Мир искусства» и городская дума в Санкт-Петербурге. 1894—1914 / Ева Берар; пер. с франц. М. Неклюдовой. – М.: Новое литературное обозрение (Серия HISTORIA ROSSICA), 2016 – 344 с.: ил.
24. Меерович, М.Г. Градостроительная политика СССР, 1917–1929: от города-сада к ведомственному рабочему поселку / М.Г. Меерович. – М.: Новое литературное обозрение, 2017. – 347 с. (Studia urbanica).

## REFERENCES

1. Ivanova, A.P. (2022) To the problem of studying architectural Orientalism in Russia and Hungary (mid 19th - early 20th century) [Online] Architecton: Proceedings of Higher Education. No.1(77). Available from: [http://archvuz.ru/en/2022\\_1/5/](http://archvuz.ru/en/2022_1/5/) - doi: 10.47055/1990-4126-2022-1(77)-5.
2. Ivanova, A.P. (2021) "The folk" and "the national" in the cultural landscapes of Enlightenment and Modernity, mid 19th - early 20th century. [Online] Architecton: Proceedings of Higher Education. No.4(76). Available from: [http://archvuz.ru/en/2021\\_4/8/](http://archvuz.ru/en/2021_4/8/) - doi: 10.47055/1990-4126-2021-4(76)-8
3. Lisovsky, V. et al. (2010) Urban Planning in Russia in the mid-19th - early 20th century. Book 3. Capitals and Province. Moscow: Progress-Tradition. (in Russian)
4. Levoshko, S.S. (2000) The city of Dal'ny in the history of Russian town planning in Manchuria. Russia and APR, No.4, pp. 96-106.
5. Terevnikov, N. (1902) Materials for the study into the issue of dwellings for workers. Stroitel. Bulletin of Architecture, Housing and Sanitary Architecture, No.19-24, October-December. pp. 801-863.
6. Terevnikov N. (1903) Materials for the study into the issue of dwellings for workers. Stroitel. Bulletin of Architecture, Housing and Sanitary Architecture, No.3-4, February, pp. 93-122.
7. Spira, G., Voros, K. (1978) Budapest tortenete, vol. IV. Budapest: Akademiai kiado.
8. Gyani, G. (1992) Berkaszarnya es Nyomortelep. Budapest: Magveto kiado.
9. Csanadi, G. et al. (2010) Varos-Tervezo-Tarsadalom. Budapest: Sik kiado.
10. Csanadi, G., Csizmady, A., Olt, G. (2012) Atvaltozoban. Budapest: ELTE Eotvos kiado.
11. Csanadi, G., Ladanyi, J. (1992) Budapest terbeni-tarsadalmi szerkezetenek valtozasa. Budapest: Akademiai kiado
12. Ladanyi, J., Csanadi, G. (1983) Szelekcio az altalanos iskolaban. Budapest: Magveto kiado.
13. Gans, H.J. (1991) People, Plans, and Policies. New York: Columbia University Press.
14. Gans, H.J. (1962) The Urban Villagers. New York: The Free Press.
15. Szelenyi, I. (1990) Varosi tarsadalmi egyenlotlensegek. Budapest: Akademiai kiado.
16. Szabo David. (2013) Szocialis lakasepites kezdete magyarorszagon 1909. Felev vegi beszamolo 2013. Januar 07.
17. PestBuda. Available at: [https://pestbuda.hu/cikk/20180615\\_mezeskalacs hazak\\_allami\\_penzbol\\_110\\_eves\\_a\\_wekerletelep](https://pestbuda.hu/cikk/20180615_mezeskalacs hazak_allami_penzbol_110_eves_a_wekerletelep) [Accessed 20.12.2022].
18. ERDEI GYONGYI: A mintaado polgarmester. Barczy Istvan beruhazasi programja (1906–1914) Available at: [https://web.archive.org/web/20140831213603/http://bfl.archivportal.hu/id-225-erdei\\_gy\\_ ngyi\\_mintaado\\_polgarmester.html](https://web.archive.org/web/20140831213603/http://bfl.archivportal.hu/id-225-erdei_gy_ ngyi_mintaado_polgarmester.html) [Accessed 20.12.2022].  
Wekerle elerheto – Wekerletelep. Available at: <http://users.atw.hu/wekerletelep/tipusepuletek.htm> [Accessed 20.12.2022].
19. Austerlitz Julianna. Available at: [http://epa.oszk.hu/03000/03058/00007/pdf/EPA03058\\_budapest\\_2015\\_07\\_024-027.pdf](http://epa.oszk.hu/03000/03058/00007/pdf/EPA03058_budapest_2015_07_024-027.pdf) [Accessed 20.12.2022].
20. Garden Cities (1904) The Zodchy, No.17, April 25, pp. 209-211.

21. Dikansky, M. I. (1915) Construction of cities. Their plan and beauty. Petrograd: N.P. Karbasnikov publishing.
22. Ruzhze, V. L. (1961) Progressive Creative Concepts of the Architects of the Petersburg School in the Late 19th and Early 20th Century (Ideas of Garden Cities). Leningrad: Research Institute of Theory and History of Architecture.
23. Berard, E. (2016) The Empire and the City: Nicholas II, the World of Art, and the City Duma in St. Petersburg. 1894-1914. Translated from French by M. Neklyudova. Moscow: New Literary Review, (Series HISTORIA ROSSICA).
24. Meerovich, M.G. (2017) Urban Planning Policy of the USSR, 1917-1929: from garden city to departmental worker village. Moscow: Novoye literaturnoye obozreniye (Studia urbanica).

© Иванова А. П., Чанади Г., 2023



Лицензия Creative Commons

Это произведение доступно по лицензии Creative Commons "Attribution-ShareAlike" ("Атрибуция - на тех же условиях"). 4.0 Всемирная

Дата поступления: 21.12.2022