

ГРАДОСТРОИТЕЛЬСТВО

Концепция реорганизации территории многофункционального назначения для сохранения и развития объекта культурного наследия

УДК: 711.1

DOI: 10.47055/19904126_2023_1(81)_18

Белова Анна Владимировна

магистрант.

Национальный исследовательский Московский государственный строительный университет,
Россия, Москва, e-mail: 99annabelova@gmail.com

Ларионова Нина Львовна

доцент кафедры средового дизайна.

Московский государственный областной педагогический университет

ORCID 0000-0001-9266-0804

Россия, Москва, e-mail: larri.n@mail.ru

Карпов Денис Валерьевич

ассистент.

Московский государственный областной педагогический университет

ORCID 0000-0003-2955-5387

Россия, Москва, e-mail: dv.karpov@mgou.ru

Аннотация

В работе представлен проект по реорганизации и сохранению объекта культурного наследия «Усадьба А.Н. Крафта «Костино» начала XX в., проанализированы исторические и аналитические аспекты проектирования. Указывается, что проект, направленный на восстановление и дальнейшее развитие значимой исторической части г. Королёва Московской области, предназначен для реорганизации пространства и приспособления к современному использованию расположенных здесь объектов культурного наследия (ОКН). Проект был оценен методом ресурсного планирования задач, что позволяет дать качественную оценку внедряемой концепции. В заключение авторы намечают основные подходы к формированию концепции реорганизации территории с имеющимися объектами культурного наследия.

Ключевые слова:

объекты культурного наследия, формирование концепции, реорганизация пространства, современное использование

A concept of mixed-use area reorganization for conservation and development of a cultural heritage site

УДК: 711.1

DOI: 10.47055/19904126_2023_1(81)_18

Belova Anna V.

Master's degree student,

Moscow State University of Civil Engineering
Russia, Moscow, e-mail: 99annabelova@gmail.com

Larionova Nina L.

associate professor of the department of environmental design

Moscow State Regional University.

ORCID 0000-0001-9266-0804

Russia, Moscow, e-mail: larri.n@mail.ru

Karpov Denis V.

Master's degree student, Department of Urban Planning

Moscow State University of Civil Engineering;

Assistant Lecturer, Department of Spatial Design.

Moscow State Regional University.

ORCID 0000-0003-2955-5387

Russia, Moscow, e-mail: dv.karpov@mgou.ru

Abstract

This paper presents a project for the reorganization and conservation of the cultural heritage site "A.N. Kraft's Estate at Kostino, early 20th century" and analyses the historical and analytical aspects of the design. The project, involving restoration and further development of a significant historical part of the city of Korolev, Moscow Oblast, seeks to reorganize the space and adapt the cultural heritage objects located in the area to modern use. The project was evaluated by means of the resource planning method, which enables a qualitative assessment of the concept to be implemented. In conclusion, the authors outline basic approaches to the development of a concept for reorganization of an area with existing cultural heritage objects.

Keywords:

cultural heritage objects, concept development, reorganization of space, modern use

Развитие городских общественных территорий становится одной из основных тенденцией благоустройства городов. Потребность в таких проектах возникает повсеместно, их целью является улучшение социально-культурной жизни жителей. После утверждения в 2018 г. федерального проекта «Формирование комфортной городской среды» национального проекта «Жилье и городская среда», направленного на создание достойных условий жизни на территории всей страны и повышение комфорта городской среды, широко развернулись масштабные работы по благоустройству, в том числе городских парковых зон.

В статье рассматривается проект по развитию и сохранению объекта культурного наследия «Усадьба А.Н. Крафта "Костино"» начала XX в., направленный на восстановление и дальнейшее развитие значимой исторической части г. Королёва Московской области.

Основная проблема формирования концепции развития территория заключается в создании условий самокупаемости и привлекательности для внешних инвесторов. В связи с этим выбирается путь формирования не только комфортного пространства, но и среды с точками притяжения для бизнеса и других структур, включая образовательные.

Исследуемая территория занимает важную часть в историческом пути развития Королёва. Как показывают археологические находки, Болшевское и Костинское городища созданы во время правления Ярослава Мудрого как промежуточные пункты на торговом пути волока из Яузы в Клязьму, упоминаемого в рукописях и писцовых книгах X в.

Особое внимание привлекает территория Костинской гати – первоначальное название Костинского поселения на картах и в письменных источниках. Оно до 1860 г. представляло собой торговый пункт, образованный на пути гати – деревянного настила в болотистой местности (рис. 1).

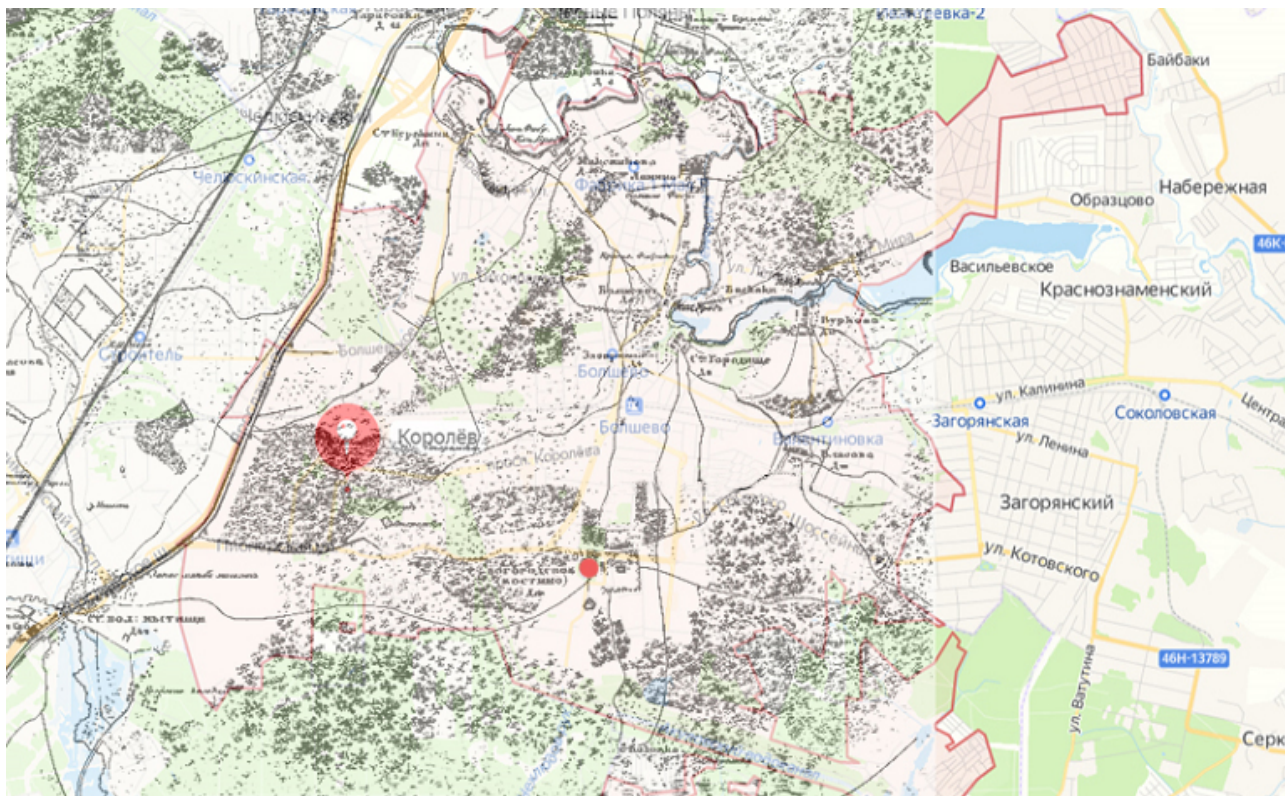


Рис. 1. Карта 1852 г. с авторскими дополнениями. Автор А.В. Белова

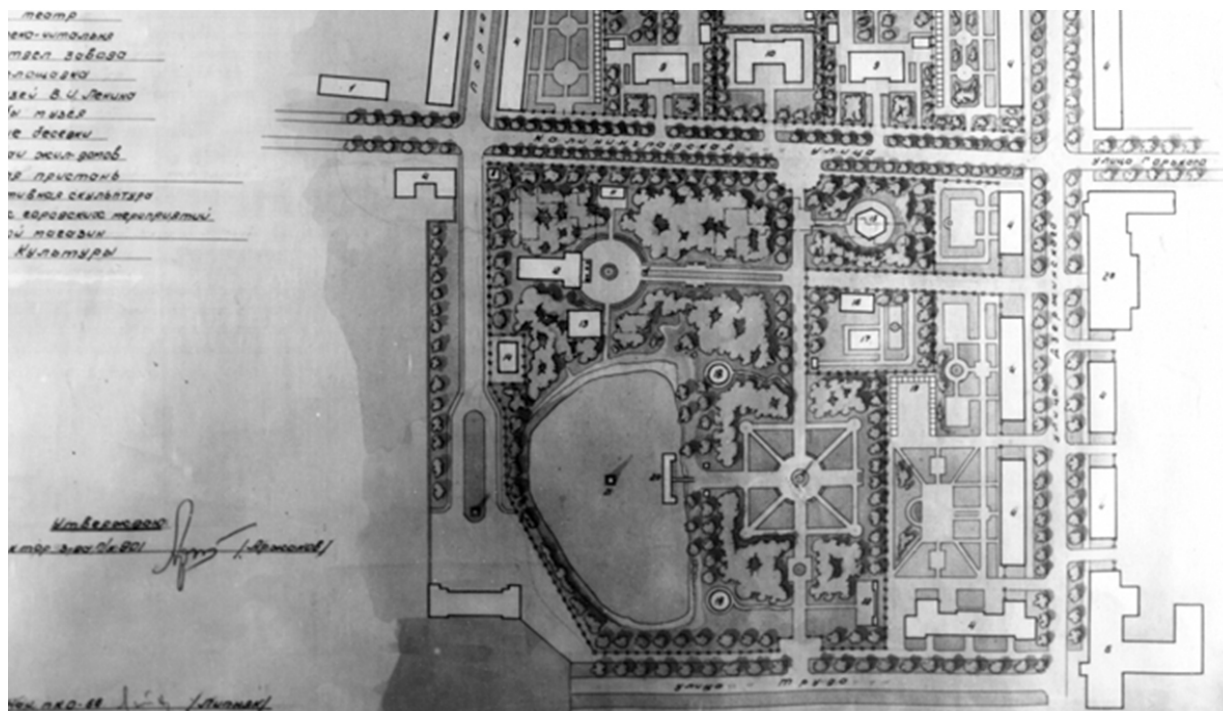


Рис. 2. Фрагмент генплана г. Костино. 1960

В 1901 г. имение на территории поселения купил московский предприниматель А.Н. Крафт, который стал его последним владельцем и достроил сохранившуюся часть Костинского поселения. Он основал в городе мануфактуру «Братья Крафт», активно занимался организаторской и общественной деятельностью, помогая развитию города.

После революции усадьба А.Н. Крафта использовалась Большевской трудовой коммуной ОГПУ, благодаря чему был сохранен ее исторический облик, до настоящего времени сохранились почти все опорные сооружения, главный вход в усадьбу и парк с прудом. Ансамбль считается уникальным и является градообразующим центром Костинского микрорайона в Королёве. На фрагменте генплана 1960 г. по планировке центра г. Костино, вошедшего в состав территории г. Королёва г.о. Мытищи, изображена планировочная структура парка Костино (рис. 2), взятого за основу для разработки проекта по восстановлению планировки территории усадьбы.

В настоящее время территория используется как городской парк с выявленными объектами культурного наследия (далее ОКН). На территории парка в 2020 г. проведена историко-культурная экспертиза в соответствии с Федеральным законом «Об объектах культурного наследия (памятниках истории и культуры) народов Российской Федерации» от 25.06.2002 г. №73-ФЗ [1] и Положением о государственной историко-культурной экспертизе, утвержденным Постановлением Правительства Российской Федерации от 15 июля 2009 г. № 569. Выявленные объекты относятся к памятникам архитектуры регионального и федерального значения. В здании дома для приезжих «домик Ленина» (объект федерального значения) и главного дома сейчас располагается отдел Королёвского исторического музея. В здании усадьбы, расположенном напротив гостевого дома, была воскресная школа, а позднее детская художественная школа, сейчас они не действуют. Также на территории усадьбы расположены: двухэтажная каменная прачечная (сейчас там расположена организация сферы слуг), здание со вторым деревянным этажом (принадлежит церкви), деревянный одноэтажный дом садовника, дом для гостей, птичник, а пруд с фонтаном был превращен в технический водоем, принадлежащий ОАО «Корпорация ТРВ». Парковая скульптура и малые архитектурные формы парка утрачены. Все сохранившиеся постройки и парк с прудом относятся к XIX–XX вв., они включены в Единый государственный реестр объектов культурного наследия (ЕГРОКН) и указаны в перечне выявленных объектов культурного наследия Московской области (табл. 1).

Историко-генетический анализ территории и данные экспертизы о сохранившихся ОКН позволяют отнести исследуемый объект к значимой историко-культурной единице городской структуры [6].

Выявлены проблемы существующей территории с сохранившимися объектами ОКН:

- нарушена регулярная планировка, характерная для усадебной застройки XIX в., утрачена планировочная структура и историческое благоустройство парка усадьбы Крафта;
- территория парка (дом для приезжих, главный дом и дом управляющего) не благоустроена и визуально закрыта для посетителей парка;
- отсутствуют благоустройство набережной пруда и спуски к воде;

Таблица 1
Элементный анализ объектов ОКН на территории усадьбы А.Н. Крафта «Костино»

№	Фото	Наименование	Сит анализ		Предложенное использование объекта
			Ландшафт	Объекты капитального строительства	
1		Парк Костино с прудом	Памятник градостроительства и архитектуры регионального значения. Зона специальной общественной застройки.		Парк. Общественное пространство.
Объекты капитального строительства					
2		Мемориальный музей Ленина Королёв улица Ильича, 1	Регионального значения. 1-этажное здание на каменном фундаменте, крыша покрыта железом. Наружные стены оштукатурены и покрашены. Строение прочное, требует ремонта и реставрации. В настоящее время не используется.		Здание. Общегородские учреждения. Общественное здание многофункционального назначения. (учреждения дополнительного образования)
3		Дом главный Королёв улица Ильича, 1, стр. А	Регионального значения. Здание 1-этажное на каменном фундаменте, крыша покрыта железом. Наружные стены оштукатурены и покрашены. Строение прочное, требует ремонта и реставрации. В настоящее время не используется.		Здание. Общегородские учреждения. Общественное здание многофункционального назначения. (учреждения дополнительного образования)
4		Дом для приезжих Королёв улица Ильича, 1, стр. А	Федеральный уровень. нач. XX в. Дом, где в 1921-1922 гг. жил В. И. Ленин. Дом деревянный на каменном фундаменте, 1-этажный с башней, крыша покрыта железом. Снаружи обшит тесом и окрашен масляной краской, имеет декоративные элементы карниза, двери и рамы сосновые досчатые крашенные. К дому пристроена деревянная терраса и крыльцо. Строение прочное. Используется как здание городского музея.		Здание. Общегородские учреждения. Городской, исторический музей.
5		Дом управляющего Королёв улица Ильича, 6а	Регионального значения. Дом деревянный в 1-этаже на каменном фундаменте, крыша покрыта железом. Окрашен масляной краской, а внутри оштукатурен, рамы, двери и полы сосновые крашенные, к дому пристроена деревянная галерея. Строение прочное, требует ремонта и реставрации. В настоящее время не используется.		Здание. Общегородские учреждения. Общественное здание многофункционального назначения. (учреждения дополнительного образования)
6		Дом садовника Королёв улица Ильича, 1, стр. 2А	Регионального значения. нач. XX в. Действующий музей Дом деревянный, крыша покрыта железом, 1-этажное на каменном фундаменте и подвалом. Строение прочное.		Здание. Общегородские учреждения. Городской, исторический музей.
7		Прачечная Королёв улица Ильича, 7	Регионального значения. Каменное 2-этажное здание, крыша покрыта железом, снаружи и внутри оштукатурено. Строение прочное. Используется под магазин и парикмахерскую.		Здание. Общегородские учреждения. Бытовые учреждения периодического пользования.
8		Птичник Королёв улица Ильича, 5	Регионального значения. Здание деревянное 1-этажное с каменным подвалом и фундаментом, крыша покрыта железом, внутри оштукатурен. Строение прочное. В настоящее время не используется.		Здание. Общегородские учреждения. Городской, исторический музей.
9		Оранжерея Королёв улица Ильича, 1, стр. 1А	Регионального значения. Оранжерея каменная 1-этажная, крыша покрыта железом, остеклённое, рамы деревянные. В настоящее время не используется.		Здание. Общегородские учреждения. Городской, исторический музей.
10		Хозяйственная постройка улица Ильича, 8	Регионального значения. Дом деревянный, крыша покрыта деревом, 1-этажное на каменном фундаменте, с пристроенной террасой.		Здание. Общегородские учреждения. Хозяйственно/административное помещение церкви.

- расположение на прилегающих общественных территориях объектов, разрушающих исторический облик усадьбы (общественное трехэтажное здание, техническая зона на территории церкви);
- отсутствуют общественные площадки и зоны отдыха на территории парка, у сложившейся жилой застройки и на сопряженных территориях (детская, спортивная площадки, зона тихого отдыха);
- отсутствуют входные группы со стороны основных пешеходных потоков на территории парка и прилегающей жилой застройки (рис. 3);
- отсутствуют обустроенные парковочные места для посетителей парка и сотрудников АО Корпорация «Тактическое ракетное вооружение» (КТРВ);
- через территорию парка осуществляется проезд личного и грузового транспорта к закрытой парковке завода;
- недостаточное озеленение санитарно-защитной зоны промышленной территории.

Для комплексного благоустройства городского парка и решения выявленных проблем в проектируемую зону включены прилегающие участки (часть придомовых территорий четырехэтажных жилых домов № 28/2, № 30/1



- Проблемные места территории исследуемого объекта
- Основные пешеходные потоки

Рис. 3. Ситуационный план территории с обозначением проблемных зон территории. Автор А.В. Белова



Рис. 4. Кадастровая карта территории с наложением на GoogleMaps. Автор А.В. Белова

и 17-этажного дома № 30а по ул. Дзержинского, пустырь на территории кадастрового участка 143, территории кадастровых участков 395, 399 и 304) (рис. 4).

Концепция развития территории «Усадьба А.Н. Крафта "Костино" основывается на истории г. Королёва, сохранившиеся постройки станут центром парковой композиции, в них будут расположены организации культурного и образовательного характера. Парковая зона будет воссоздана согласно сохранившимся данным о благоустройстве усадьбы в XIX в. (рис. 2). Парк станет акцентом территории и объединит в себе зону отдыха жилого квартала по ул. Дзержинского и защитную зеленую зону производственной территории. Включенные в состав проекта прилегающие участки помогут: сформировать входные группы в соответствии с основными пешеходными потоками со стороны автобусных остановок, жилых территорий и прилегающих общественных точек притяжения; организовать наземное парковочное пространство для посетителей парка и работников завода на съезде с ул. Калининградской; решить проблему с объектами, разрушающими исторический облик парка (общественное трехэтажное здание, техническая зона на территории церкви); создать новые зоны и площадки для проведения досуга горожан. Это поможет вписать парк в ткань городской застройки и будет способствовать привлечению посетителей через удовлетворение их потребностей при помощи благоустройства городской среды (создание зон тихого и активного отдыха для жителей прилегающих жилых кварталов, размещение культурных, образовательных и досуговых учреждений для горожан и туристов). Увеличение количества посетителей парка поможет привлечь в проект представителей бизнеса [2].

В ходе сравнительного анализа территории застройки с документами территориального планирования и градостроительного зонирования были выделены характерные зоны и подзоны территории для проектирования (рис. 5).



Рис. 5. Функциональное зонирование из Градостроительного плана г. Королёва. Автор А.В. Белова

Зона 1 – реставрация, благоустройство и приспособление существующей территории парка под современные потребности жителей города.

Зона 2 – работы по сносу существующей постройки, разрушающей исторический облик парка с возведением нового общественного здания под размещение здесь помещений общественного питания и администрации парка, благоустройства площади для культурно-массовых мероприятий.

Зона 3 – размещение наземной парковки на въезде в парк с ул. Калининградской для минимизации автомобильных проездов личного автотранспорта по территории парка.

Зона 4 – создание визуального разделения технических построек церкви и территории парка и входной зоны методами озеленения, расширение пешеходной аллеи для организации пешеходного маршрута от зоны парковки к ОКН.

Зона 5 – высадка лиственных деревьев и кустарников для создания зеленого фона усадьбы и естественного ограждения.

Зоны 6 и 7 – организация выхода со стороны жилой застройки и устройство спортивных площадок.

Подзоны 2–7 – присоединенные территории для дополнительного благоустройства парка. Требования к перечисленным территориям представлены в табл. 2.

Таблица 2
Сводный анализ территории проектирования

№	Анализ земельного участка
Категория ЗУ	Земли населенных пунктов
Функциональное зонирование	1. Зона рекреационного назначения 2. Зона специальной общественной застройки 3. Многоквартирная жилая застройка
Территориальное зонирование	1. Природно-рекреационная зона 2. Производственная зона 3. Специализированная общественная застройка (объект культурного наследия) 4. Многоквартирная жилая застройка
ВРИ ЗУ	1. Природно-рекреационная зона 2. Производственная зона 3. Специализированная общественная застройка (объект культурного наследия) 4. Многоквартирная жилая застройка
Параметры использования территории в функциональной зоне	О-2 Зона специальной общественной застройки установлена для обеспечения социальных и коммунально-бытовых функций, удовлетворяющих потребности населения. Наименование ВРИ: культурное развитие 3.6, историко-культурная деятельность 9.3, земельные участки общего пользования 12.0 Ж-1 Зона многоквартирной жилой застройки. Наименование ВРИ: средне этажная жилая застройка 2.5, Магазины 4.4, Общественное питание 4.6 Р-1 Зона парков для сохранения участков озеленения, для проведения досуга населения. Наименование ВРИ: культурное развитие 3.6, отдых 5.0, историко-культурная деятельность 9.3, водные объекты 11.0, земельные участки общего пользования 12.0.
Режимы и регламенты территориальной зоны	О-2 50% застройки, 3 м от красной линии Ж-1 30% застройки, 3 м от красной линии Р-1 20% застройки, 3 м от красной линии

Согласно Постановлению Правительства Московской области от 15.03.2002 № 84/9, Постановлению Правительства Московской области от 21.12.2005 № 928/51 и регламенту использования территории из акта Государственной историко-культурной экспертизы раздела проектной документации Меры по обеспечению сохранности объекта культурного наследия регионального значения «Усадьба А.Н. Крафта «Костино», нач. XX в. [3], был скорректирован план и цели проектных работ, представленные в табл. 3.

Таблица 3
Зоны особого использования территорий

ЗОУИТ	Анализ территории	Цель проекта	План работ
СЗЗ (санитарно-защитная зона) Вредность предприятий	-	-	Проект не требуется
Санитарные зоны водоемов	-	Очистка ложа искусственного водоема, создание набережной	Проект не требуется
Объекты ОКН	50:45-6.9 (участок 1) 50:45-6.11 (участок 2) 50:45-6.8 (участок 3)	Изменение границ зоны ОКН для дальнейшего развития тематического историко-культурного парка	Внесение изменений в зону ОКН Создание регламента
Охранные зоны (газ, коммуникации)	Инженерные сети в жилой зоне	-	Проект не требуется
ЗСО (зона санитарной охраны питьевого и хозяйственно-бытового водоснабжения)	-	-	Проект не требуется
Территории риска природного и техногенного характера	Предприятие тактическое ракетное вооружение	Создание защитной зеленой зоны	План по восстановлению территории

Проведение данных видов работ связано с приспособлением для современного использования объектов культурного наследия, введением новых функциональных зон и реконструкцией центральной части проектируемой территории усадьбы Костино-Крафт, воссозданной на основе фрагмента генплана г. Костино 1960 г. (рис. 2). Планируется проведение реконструкции деревянных одноэтажных зданий, укрепление их несущих конструкций, восстановление утраченных венцов и декоративных деревянных элементов фасадов. После реконструкции дом управляющего с пристройками и главный дом станут общественными зданиями многофункционального назначения с возможностью размещения учреждений дополнительного образования и центров досуга, на территории будут разбиты зоны отдыха для посетителей. Приусадебная территория здания музея включена в экспозицию для воссоздания прежнего облика усадьбы и погружения посетителей в историческую среду с хозяйственными постройками, малыми архитектурными формами, высадкой яблоневого сада вдоль главной аллеи парка, установкой информационных стендов и навигации.

На включенных в проект прилегающих территориях с западной стороны парка увеличена защитная зеленая полоса как буферная зона от производственной территории, предложен снос здания, разрушающего исторический облик территории, и возведение новой двухэтажной постройки для размещения здесь общественного пространства с учреждениями общественного питания и административных помещений парка. Здесь же будет расположена зона проведения культурно-массовых мероприятий (ярмарок, размещения временной сцены и т.д.), организована площадка под наземную парковку. Размещение парковки в данной зоне обусловлено близким расположением к въезду с ул. Калининградской для минимизации автомобильных проездов личного транспорта по территории парка и ликвидации парковки перед ОКН. На освободившейся территории будет организована входная группа, продлена пешеходная аллея для объединения всех сохранившихся памятников архитектуры, высажены деревья и кустарники для визуального отделения технических построек церкви от территории парка. На территориях с восточной стороны парка будет воссоздана липовая аллея, организованы спортивные площадки для использования посетителями парка и жителями прилегающих кварталов. Высадка лиственных растений (деревьев и кустарников) создаст необходимый зеленый фон для усадьбы и выступит в качестве естественного ограждения от негативного воздействия городской среды. Входные группы, выявленные в ходе изучения основных пешеходных маршрутов, будут расположены со стороны парковки и ул. Калининградской, со стороны ул. Дзержинского к музею и в южной части парка.

В парковую зону войдут прогулочная зона, оборудованная беседками и скамьями согласно сохранившимся картам усадьбы. Предусмотрена прокладка новой дорожно-тропиночной сети, учитывающей существующие пешеходные маршруты и направления движения потоков пешеходов, большая часть мощения будет сделана из тротуарной плитки под камень. Набережная вокруг искусственного водоема получит спуски к воде, площадки отдыха будут выполнены из декинговой доски. На дорогах для организации проездов и парковок вне охраняемой территории планируется устройство асфальтового покрытия. Мощение общественных пешеходных зон будет выполнено бетонными плитами. В спортивной и игровой зонах используются естественные природные материалы (рис. 6).

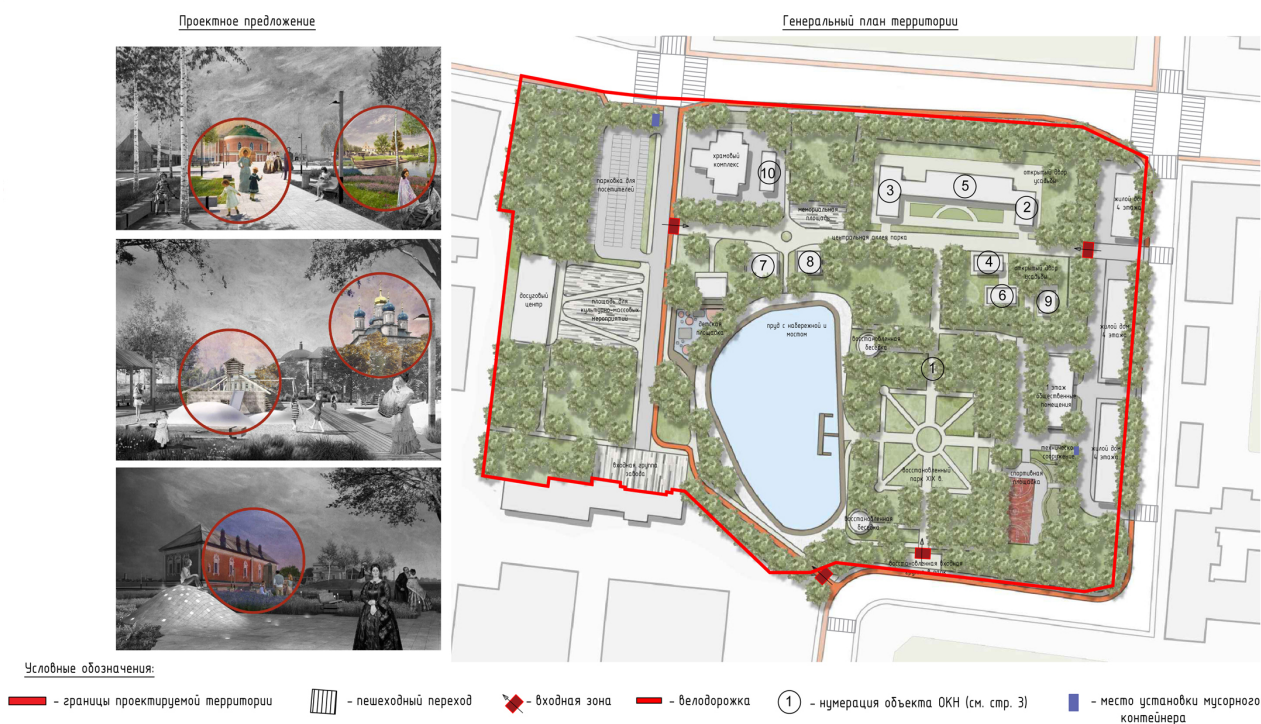


Рис. 6. Проектное предложение по организации территории. Автор А.В. Белова

При внедрении основных положений концепции реорганизации территории было проведено исследование социально-экономического потенциала проекта с использованием метода ресурсного планирования задач. Определены количество и вид ресурсов; соответствие ресурсов задачам; разрешение возникших противоречий между требуемым и имеющимся в наличии количеством ресурсов, что поможет сравнить существующее состояние территории с проектным. Техничко-экономические показатели нового проекта, характеризуются увеличением материально-производственной базы (табл. 4).

Таблица 4
Техничко-экономические показатели

№	Наименование	Сущ. показатели (м ²)	Проектные показатели (м ²)
1	Территория застройки	8 432	10 023
2	Игровые и спортивные площадки	519	8 546
3	Искусственный водоем с набережной	8 659	10 404
4	Озеленение территории	70 253	50 008
5	Пешеходные маршруты	2 957	3 458
6	Автомобильные дороги	5 294	3 799
7	Велодорожки	-	3 348
8	Наземная парковка	1 020	3 720
9	Площадь для проведения мероприятий	-	3 828
Общая площадь территории		97 134	

В настоящее время из обозначенных ранее проблем наиболее остро стоит вопрос с организацией парковок и наличием на территории парка объектов, разрушающих исторический облик усадьбы. Отсутствуют входная группа со стороны ул. Орджоникидзе и благоустройство со стороны прилегающей территории жилой застройки на ул. Дзержинского. В ходе реконструкции главной пешеходной аллеи была установлена ограда, визуально закрывающая доступ к ОКН приусадебной территории, что не способствует их популяризации.

Заключение

По мнению авторов, для реализации успешного социально-ориентированного проекта по сохранению и развитию территории объектов культурного наследия требуется комплексный подход.

На самых первых этапах работы над территорией с ОКН необходимо соблюдать баланс между новыми проектными решениями и сохранением уже сложившегося архитектурного ансамбля. Внедрение новых проектных решений приводит к актуализации пространства под запросы городского населения.

Предлагаемая концепция направлена на восстановление исторической среды усадьбы А.Н. Крафта «Костино» начала XX в. Мероприятия по реорганизации прилегающих территорий рекреационной зоны положительно повлияют на привлекательность данной территории как для жителей города, так и для туристов

Проект решает проблему приспособления территории парка под общее благоустройство городской среды, включение в существующие границы новых функциональных зон, способствующих развитию инфраструктуры, привлечению новых посетителей парка и, как итог, появлению дополнительных финансовых источников.

В качестве заключения отметим, что согласно предложенной стратегии развития и реорганизации объекта культурного наследия, его благоустройство и создание условий для реализации культурных потребностей и творческих способностей населения будет способствовать повышению культурной и экономической сферы жизни города не только на местном, но и на федеральном уровнях.

Примечание

СП 42.13330.2016 Градостроительство. Планировка и застройка городских и сельских поселений. Актуализированная редакция СНиП 2.07.01-89 [Онлайн]. – М.: ФГБУ ЦНИИП Минстроя России. – URL: <https://docs.cntd.ru/document/456054209?ysclid=ldsr9g5bbt791384526>

БИБЛИОГРАФИЯ

1. Об объектах культурного наследия (памятниках истории и культуры) народов Российской Федерации: Федеральный закон Российской Федерации (от 25.06.2002 г. №73-ФЗ). – URL: <https://docs.cntd.ru/document/901820936?ysclid=ldsqqs9wl2146306374>

2. Паспорт федерального проекта «Формирование комфортной городской среды» (утв. протоколом заседания проектного комитета по национальному проекту «Жилье и городская среда» от 21.12.2018 N3). – URL: <https://docs.cntd.ru/document/553897540?ysclid=ldsqzb1z8w259770801>
3. Акт Государственной историко-культурной экспертизы раздела проектной документации Меры по обеспечению сохранности объекта культурного наследия регионального значения «Усадьба А.Н. Крафта «Костино», нач. XX в. – URL: <https://gukn.mosreg.ru/download/document/8517626>
4. Об утверждении методики разработки и применения укрупненных нормативов цены строительства, а также порядок их утверждения (с изменениями на 2 марта 2022 года). Утв. приказом Министерства строительства и жилищно-коммунального хозяйства Российской Федерации от 29 мая 2019 года N 314/пр. Приказ. – URL: <https://docs.cntd.ru/document/560345661?ysclid=ldsri5jfh5966963063>
5. Белова А.В. Дизайн как научная дисциплина и профессиональная деятельность / А.В. Белова // Условия проектной деятельности. Научные достижения: теория, методология, практика: сб. науч. тр. по мат-лам XXXII Междунар. науч.-практ. конф. (Анапа, 28 июня 2021 г.). Анапа: Научно-исследовательский центр экономических и социальных процессов в Южном Федеральном округе, 2021. – С. 17–24.
6. Слабуха, А.В. Установление историко-культурной ценности объектов архитектурного наследия (часть 2): критерии и метод в современной экспертной практике / А.В. Слабуха // Человек и культура. – 2016. – № 6. – С. 9 – 22.
7. Суздальцев, Е.Л. Особенности разработки учебно-методического пособия на основе 3D-проектирования садово-паркового ансамбля исторической усадьбы / Е.Л. Суздальцев, Н.Л. Ларионова, Д.К. Опарина // Проблемы теории и методологии предметного образования. Изобразительное искусство. Декоративно-прикладное искусство. Дизайн: межвуз. сб. науч. ст. в честь 30-летия факультета ИЗО и НР МГОУ. – М. – 2021. – №5. – С. 90–94.

REFERENCES

1. On objects of cultural heritage (historical and cultural monuments) of the peoples of the Russian Federation. Federal Law of the Russian Federation (dated 25.06.2002, No. 73-FZ). Available from: <https://docs.cntd.ru/document/901820936?ysclid=ldsqqqs9w12146306374>. (Date accessed 10 October 2022). (in Russian)
2. Passport of the federal project "Development of Comfortable Urban Environment" (approved, the minutes of the meeting of the project committee on the national project "Housing and Urban Environment" dated 21.12.2018 No. 3). Available from: <https://docs.cntd.ru/document/553897540?ysclid=ldsqzb1z8w259770801>. (Date accessed 12 October 2022). (in Russian)
3. Act of State historical and cultural review of the section of the project documentation Measures to ensure the preservation of the cultural heritage object of regional significance "Estate of A.N. Kraft "Kostino", early 20th century. Available from: <https://gukn.mosreg.ru/download/document/8517626> (Date accessed 14 October 2022). (in Russian)
4. Building Code Regulation SP 42.13330.2016 Urban Planning. Planning and Development of Urban and Rural Settlements. Revised edition of SNIIP 2.07.01-89*. [Online]. Moscow. Federal State Budgetary Institution Central Scientific Research Institute of the Ministry of Construction of Russia. Available from: <https://docs.cntd.ru/document/456054209?ysclid=lds9g5bbt791384526>
5. Belova, A.V. (2021) Design as a scholarly discipline and professional activity. Conditions of design activity. Research achievements: theory, methodology, practice. Proceedings of the 32nd International Scientific-Practical Conference (June 28, 2021, Anapa). Anapa: Scientific-Research Center for Economic and Social Processes in Southern Federal District, pp. 17-24 (in Russian)
6. Slabukha, A.V. (2016) Establishing the Historical and Cultural Value of Architectural Heritage Objects (Part 2): Criteria and Method in Contemporary Expert Practice. Man and Culture, No. 6, pp. 9 - 22. (in Russian)
7. Suzdaltsev, E.L., Larionova, N.L. and Oparina, D.K. (2021) Development of teaching aids based on 3D-design of the garden and park ensemble of a historical manor. In: Issues in Theory and Methodology of Subject Area Education. Fine Arts. Decorative and Applied Arts. Design. Interuniversity collection of articles in honor of the 30th anniversary of the Faculty of Fine Arts and Folk Crafts, Moscow Region University, No.5, pp. 90-94. (in Russian)

© Белова А.В., Ларионова Н. Л., Карпов Д. В., 2023



Лицензия Creative Commons

Это произведение доступно по лицензии Creative Commons "Attribution-ShareAlike" ("Атрибуция - на тех же условиях"). 4.0 Всемирная

Дата поступления: 07.02.2023