

ДИЗАЙН СРЕДЫ

Развитие интерьера спальни в России (РСФСР в СССР) в 1946–1970-х годах

УДК: 72.012.8

DOI: 10.47055/19904126_2023_1(81)_25

Пятков Антон Сергеевич

и.о. зав. кафедрой дизайна архитектурной среды.
ФГБОУ ВО «Тихоокеанский государственный университет».
Россия, Хабаровск, e-mail: anton-pyatkov@yandex.ru

Аннотация

Данное исследование посвящено эволюции интерьера спальни в России (РСФСР в СССР) 1946–1970-е годы в зависимости от этапов развития жилища в СССР. Отличительной особенностью данного исследования является комплексный анализ предметно-пространственной среды и стилового решения интерьеров одной из важных зон в жилище – спальни в зависимости от типов спален и их функционального зонирования в жилище на основе историко-аналитического анализа (с использованием фотоматериалов) развития интерьера спальни в указанный период.

Ключевые слова:

типы спален, функциональные зоны, стиловое решение

Bedroom interiors in russia (RSFSR in the USSR) from 1946 to the 1970s

УДК: 72.012.8

DOI: 10.47055/19904126_2023_1(81)_25

Pyatkov Anton S.

Acting Head, Department of Architectural Environment Design,
Pacific National University,
Russia, Khabarovsk, e-mail: anton-pyatkov@yandex.ru

Abstract

This study is devoted to the evolution of the bedroom interior in Russia (RSFSR in the USSR) in the 1946-1970s by stages of housing development in the USSR. A distinctive feature of this study is a comprehensive analysis of the physical and spatial environment and the stylistic treatment of the bedroom interiors as one of the important zones in the dwelling, depending on bedroom types and their functional zoning in the dwelling on the basis of historical and analytical analysis (using photographic materials) of bedroom interior evolution over this period.

Keywords:

types of bedrooms, functional areas, stylistic solution

Введение

Эта работа – продолжение ряда исследований автора, посвященных истории развития интерьера спальни в XX в. в целом и развитию интерьера спальни в России в частности. Для более четкого атрибутирования эволюции интерьера спальни использована периодизация, предложенная В.А. Овсянниковым [1, с. 23–25], где он связывает этапы развития жилища в России с лозунгами жилищного строительства. А именно: 1918–1932 гг. – быстрое воспроизводство жилого фонда с наименьшей затратой средств; 1933–1940 гг. – социалистической семье – жилище высокого качества; 1946–1958 гг. – интенсивное восстановление жилищного фонда и значительное повышение обеспеченности жилищем; 1958–1963 гг. – экономичная квартира для одной семьи; 1963–1970 гг. – выше качество при минимальных затратах.

Для достижения цели исследования: выявить особенности эволюции интерьера спальни в России в период 1946–70-е гг. Была поставлена задача: на основе историко-аналитического анализа развития интерьера спальни в России с использованием исследований В.А. Овсянникова, А.В. Рябушина и анализа фотоматериалов, ото-

бражающих основные черты интерьера спальни в России в данном периоде – выявить особенности стилевого решения, функционального зонирования, предметно-пространственных составляющих интерьера спальни.

Такой комплексный анализ поэтапного развития интерьера спальни в России необходим для осознания особенностей всех стилевых, функциональных и предметно-пространственных составляющих при проектировании интерьеров спальни.

Великая Отечественная война нанесла колоссальный удар по градообразующим предприятиям, социальным объектам и жилому фонду. Перед страной стояла масштабная задача восстановления народного хозяйства, в том числе – жилого фонда. Поэтому следующий период развития интерьера жилища в целом и интерьера спальни в частности – 1946 – 1970-е гг.

Начало этого периода характеризуется лозунгом жилищного строительства 1946 – 1958 гг.: «интенсивное восстановление жилого фонда и значительное повышение обеспеченности жилищем» [1, с. 24]. Несмотря на вкладываемые силы и средства, «обеспеченность жилищем в городах была крайне низкая. Даже к 1950 году она составляла в целом 7,4 м² общей (полезной) площади на человека, при этом подавляющее большинство семей жило в коммунальных квартирах. Постоянный рост городского населения требовал кардинального решения жилищной проблемы, решительного перевода жилищного строительства на индустриальный путь» [1, с. 24].

На этом этапе основным остается то самое универсальное, многофункциональное жилое помещение, где функция сна естественно сосуществует с другими функциями жизнедеятельности семьи: тихий отдых, семейное неформальное общение, обучение, работа, хранение, возможно, еда и т.д. Интерьер такого помещения по компоновке является центральным. Мебель, вещи, комнатные растения распределяются по периметру пространства, вдоль стен. Центром планировочной композиции является стол, локализованный посередине помещения. На рис. 1 представлен интерьер такой жилой комнаты 1958 г.

На переднем плане трубчатая металлическая кровать с панцирной сеткой. Изножье забрано сборчатой тюлевой занавеской, призванной обеспечить некоторую камерность, изоляцию спальной зоны. Далее, вдоль стены, последовательно размещена этажерка с книгами, украшенная кружевными салфетками. Перед оконным проемом располагается композиция из комнатных растений с неизменным фикусом, непременно алоэ для лечебных целей, геранью и папоротником. Растения размещают на тумбочке токарной или столярной работы, заботливо украшенной такими же салфетками, как на этажерке. Замыкает эту линию комод со скромно украшенным накладными профилями фасадом. Горизонтальная поверхность комода обязательно накрыта кружевной накидкой (покрывальцем). Это своеобразный «будуар» хозяйки. Зеркало, китайская лаковая ваза, милые безделушки и шкатулочки. Вообще, это время кустарных шкатулочек: деревянных, из папье-маше, обклеенных ракушками, стеклянных, в которых хранятся памятные или нужные в хозяйстве вещи – от документов до пуговиц. Следующая стена нам не видна, но там, локализуется другая функция – диван с круглыми валиками и высокой



Рис. 1. Жилая комната 1958 г. Фотоархив автора



Рис. 2. Жилая комната 1959 г. Фотоархив автора

спинкой-полочкой, на которой выстраиваются семь или девять гипсовых или вырезанных из камня слоников. Детская кроватка размещается перед торцом родительской кровати в простенке, одна из сторон которого – задняя стена печи. Это самый теплый угол комнаты. Ну и, конечно, посередине этого, довольно зажиточного интерьера – стол, накрытый повседневной белой скатертью с бахромой. На праздники, приезды родни, воскресенье, словом любого неформального внесемейного общения полагалась другая, праздничная – двойная скатерть из цветной или с цветочным узором основы и, защищающей ее, мелко сетчатой с кружевной окаемкой накидки.

На рис. 2 виден интерьер жилой комнаты, запечатленный именно в такой момент (1959). Не вдаваясь в подробности описания деталей, обратим внимание на «функциональную зону сна», представленную металлической кроватью, покрытой узорчатым покрывалом с горкой подушек под прозрачной накидкой, краешек которой виднеется слева. Это убранство кровати – обязательно и незыблемо, укоренено в поколениях; процедура убранства тщательно выполняется каждое утро. После того как кровать «убрана», на ней недопустимо сидеть ни в повседневной, ни в праздничной ситуации.



Рис. 3. Супружеская спальня. 1961. Фотоархив автора



Рис. 4. Спальная зона. 1954. Фотоархив автора

При наличии достаточной площади жилища, выразившейся в дополнительной комнате, в «демократичном» интерьере начинает возрождаться супружеская спальня. Функция сна «покидает» жилую универсальную комнату, приобретая в отдельном помещении приоритетный характер. Конечно, в силу отсутствия или малого количества предлагаемой на рынок специализированной мебели, интерьер супружеской спальни формируется за счет старых, уже существующих в потреблении образцов предметного мира спальни. В силу этого интерьер, мягко говоря, скуден и не выразителен. Металлические кровати с панцирной сеткой, платяные шкафы с двумя отделениями – большим для хранения одежды и малым для хранения в стопках постельного белья. Нередко дверца большого отделения является зеркальной по всему фронту или наполовину. Тумбочки с одной дверцей и открытой полкой, украшенные токарными элементами, еще не носят специфику прикроватной, оставаясь оборудованием других функциональных зон комнаты. Необычайную популярность приобретают восточные (узбекские, туркменские, таджикские) ковры. Ими драпируют стену над кроватью. Такой интерьер семьи с низким достатком можно наблюдать на рис. 3.

Трубчатая металлическая кровать komponуется вдоль стены, не занимая много свободного места. Изголовье и изножье уже не драпируются тюлевыми занавесками, играющими роль ширм в предыдущих вариантах, потому что это уже действительно отдельная спальня. Большой, яркий ковер на стене, является, пожалуй, единственным украшением интерьера. Беленые стены и потолок, электрическая лампочка в простом патроне-цоколе на шнуре. Никакой люстры или абажура (возможно в силу недавнего переезда в новую квартиру). У противоположной стены расположены платяной шкаф и тумбочка, не видимые нам. Комод остается принадлежностью общей комнаты. Любопытна лампа-торшер. Торшер – это уже принадлежность новой, современной в том понимании, квартиры. Но их пока нет и предприимчивый хозяин квартиры, глава маленькой семьи делает этот вожаделенный торшер, соединяя настольную лампу и круглую плоскость на штанге, «осовременивая» пространство спальни. Спальню для одиночки, как отдельное помещение, заменяет функциональная зона, место сна в некотором общем пространстве. Но и в нем заметно стремление образно выделить эту зону сна, придать ей хотя бы некоторые личностные мотивы, так или иначе, персонифицировать СВОЕ место (рис. 4). Спальная зона молодой девушки 1954 г. как раз дает представление об этом.

Стандартная металлическая кровать, «солдатская» тумбочка, угол выбеленных стен. Это ничем не примечательное, безличное пространство адаптируется «под себя» набором предметно-пространственных составляющих: кружевная накидка-наволочка на большой подушке; вышитый вручную (скорее всего самой хозяйкой) цветочно-лиственный узор подушечки-думочки. Такое же вышитое полотенце, экспонируемое наискосок, на фабричном цветастом покрывале. Покрывало, в свою очередь, имитирует обязательный для спальни ковер над кроватью. Две сборчатые занавески на изножье и в изголовье кровати призваны изолировать спальное место. В отсутствие алькова эти два белых прямоугольника в совокупности с покрывалом имитируют как раз

прямоугольное «углубление» в общем пространстве. Усиливает ощущение «своего» мирка цветная панель под настенный отрывной календарь и скромные «девичьи» предметы туалета на белоснежной салфетке на тумбочке: круглая шкатулочка, открытая на показ коробочка с духами, что-то еще... Вот и весь интерьер простых, «народных», типичных спален 50-х гг. XX в.

Настоящая революция и в образе, и в планировочной компоновке интерьера начинается буквально с 1963 г. Лозунг «Экономичная квартира для одной семьи» переходит в лозунг «Выше качество при минимальных затратах» [1, с. 25]. Прежде всего это обозначает посемейное заселение в квартиры, снимает нагрузку с общей комнаты, разделяя жилые помещения на общую комнату и спальни. Таким образом, вновь появляется понятие «спальня». Типовое строительство «способствовало ограничению планировочного разнообразия квартир типовыми планировочными схемами» [2, с. 29] и привело к ограничению площади малогабаритных квартир, и, в частности, спален: «площади спален значительно уменьшились из расчета на одного или двух членов семьи и составляли 6–9 м². Получили широкое распространение спальни, связанные только с общей комнатой» [2, с. 31]. Но это все равно были спальни. При формуле расселения N-1, где число комнат равно количеству членов семьи минус один, в нуклеарной, полной семье тип спальни варьировался от супружеской до детской, со спальным альковом в общей комнате. В неполной семье, соответственно: супружеская спальня, спальня одного человека, детская спальня, опять же, со спальным альковом в общей комнате. Другая причина возрождения интерьера спальни – новый предметно-пространственный мир спальни. Старые предметы мебели, в силу своих габаритов, не компоновались в небольших, узких как пеналы спальнях (длина: по шагу осей – 6 м., уменьшенная кладовой-нишей, ширина: 2; 2,4; 3 м. в зависимости от конструктивной схемы здания). Новый предметный мир, основанный на принципах модернизма или интернационального стиля (светлота пространства, заниженная высота поверхности спальноей и сидячей мебели, тонкие ножки и просматриваемость поверхности пола, деление пространства на зоны за счет точечного освещения, мобильность и трансформация предметов мебели), освоенный на отечественных фабриках и запущенный в массовое производство, формирует новые интерьеры.



Рис. 5. В новой квартире. 1960-е. Москва.
Фото: Наум Грановский, МАММ/МДФ.
Источник: Назад в СССР. «Квартиру дали» –
<https://back-in-ussr.com/2021/01/kvartiru-dali.html>

Так на рис. 5 представлен великолепный с точки зрения стереотипности и промежуточности образного формирования, интерьер спальни. Исключительно неудобные размеры и пропорции помещения типовых спален в виде прямоугольника «вагонного» или стремящегося к нему пространства, задавали массу проблем в зонировании интерьера. В силу узости помещения основным и, пожалуй, единственным был «транзитный» вариант с последовательным размещением функциональных зон. Возможны только вариации: спальная зона у окна; спальная зона в середине; спальная зона при входной группе (см. рис. 5).

Спальная зона – это параллельная компоновка односпальных или полтороспальных кроватей. Одна двуспальная супружеская кровать никак не компоуется в этом пространстве, неминуемо перегораживая весь объем комнаты. Единственно возможным лучшим вариантом было расположение входного проема в боковой, длинной стене, тогда возникал тип зонирования спального места в торце помещения, но большинство типовых планировок квартир были именно как на представленном интерьере. Итак, спальная зона решена в проходной «прихожей» части параллельной постановкой кроватей. Заметим, что кровати уже не разностильные металлические, а деревянные, на тонких ножках, или опирающиеся на ребро изголовья и изножья элементы цельного фабричного гарнитура, имеющего черты модернизма. С этим «чуж-

дым» модернистским образом вполне успешно борются маленькие накидушки и покрывала-сеточки из 50-х гг. Следующие элементы гарнитура – трехстворчатый платяной шкаф (гардеробная) и зеркальное трюмо последовательно образуют зону хранения и утреннего туалета. И шкаф с зеркальным полотном, и трюмо уже лишены всякого накладного декора (исключение – пока обязательный карниз шкафа). Их объемы лаконичны, формы прямоугольны. Текстура, как правило, – светлый, естественный рисунок дерева: береза, реже орех (он темнее). Фактура – гладкая, отражающая свет поверхность великолепной по качеству полировки. Позднее ручная или механическая полировка уходит, заменяясь прозрачными полиэфирными лаками. В этом интерьере данная зона (новенькая, как с иголки) несколько чужеродна, новая образность спорит со старыми вкусами. Закрывает пространство любопытная зона. Ее формирует неожиданный набор вещей и предметов мебели. Два качественных стула, тумбочка-комод из 50-х гг. с типичной кружевной накидкой, радиоприемник, опять же, накрытый сеточной пелериной. Что это? Зона индивидуального тихого отдыха, зона обучения, коммуникативно-информационная зона? Или расстановка вещей, которые как бы некуда «приютить», поэтому они уходят в самую дальнюю, по визуальной оси, часть интерьера?

Нельзя не отметить общее противоречие, столкновение привычного и транслируемого образа интерьера спальни. Интерьер уже 60-х гг., но часть его (из 50-х) фиксирует своеобразную промежуточность. И зрительная, эмоциональная граница этих миров – декоративная, тканая ковровая дорожка, разрывающая этот интерьер пополам, очень популярная, дожившая в интерьерах до начала 70-х гг. XX в. Отмечается также и аскетичный, сухой, скудный предметно-пространственный мир. В нем уже нет места мелкой пластике, безделушкам 50-х гг., но он еще не впитал в себя и предметную среду, и вертикальную экспозицию плоскостей стен 60-х. Но уже к середине 60-х гг. XX в. на образ интерьера все более сильно влияют транслируемые периодическими изданиями, радио, телевидением, социологическими исследованиями выводы об образе жизни человека нового социалистического общества, переходящего к коммунистическому, и, соответственно, обращение к объемно-предметно-пространственной среде интерьера. Интерьер жилища окончательно закрепляет вышеперечисленные визуальные маркеры модернизма. Главный знак – акцент спальни интерьера существует теперь не только в виде стандартной кровати, но и новых предметов со спальными функциями в виде тахты, софы, диван-кровать, кресла-кровать. Этажерки дополняются либо заменяются стеллажами. Новые образные требования и запросы, исходящие из расширившегося для потребителя потока информации (телевидение, периодические издания и т.п.), заставляют вырабатывать способы компоновки и расстановки мебели и оборудования. «Комплексное использование помещений (спальня-кабинет и т.п.) предопределило зональный принцип построения интерьера... Жесткая параллельная расстановка сменилась выделением групп оборудования, нетрадиционной постановкой ряда элементов (диван, стеллаж со сквозными ячейками) перпендикулярно стенам» [3, с. 144].

К 70-м гг. XX в. с интерьером спальни начинает происходить любопытное явление. Он как бы расчленяется на два типа интерьера.

Один развивается в динамике и состояния, и восприятия как компоновочного (функционального), так и образно-визуального решения. Это интерьер малых жилых пространств: интерьер однокомнатной и интерьер большой общей комнаты двухкомнатной квартир. По сути дела, это тот же функционально узнаваемый интерьер универсальной жилой комнаты со спальными зонами. В нем сохраняется динамика состояния – перемена и поиск оптимальной локации в связи с социальными и демографическими изменениями структуры и статуса семьи. Развивается трансформация и мобильность – раскрытие спальной зоны в каждый необходимый момент в функциональное состояние и обратно. Формируется динамика восприятия – неизбежное изменение визуального образа в силу двух перечисленных позиций и развитие у потребителя своеобразной алертности на неизменяемый образ интерьера (частота перестановок мебели и переэкспозиция декоративно-предметного наполнения). По сути, рассмотрение такого типа интерьера – это отдельный вопрос интерьера жилого помещения.

А вот второй тип, представляющий собой как бы статичное развитие интерьера, начал развиваться в виде отдельной, в большинстве случаев, родительской или супружеской спальни в квартирах от двух комнат и более. «В последних нормах она определена не менее 8 м² на одного человека и не менее 10–12 м² на двух человек. Этот факт отражает новое функциональное содержание спальни и превращения ее в развитую личную зону одного или нескольких членов семьи» [2, с. 34]. Причем, этот прогрессивный посыл развития интерьера спальни как развития личной зоны с личностными характеристиками образа, маркерами индивидуальности интерьера, как раз и не срабатывает. Мощная пропаганда потребителя по тому, как должен выглядеть его индивидуальный мир, привела к нескольким стандартным приемам, рецептам образа. Популярной, модной (как у всех) спальни. В этой спальне кровать komponуется уже как супружеское ложе из двух отдельных элементов. Форма имеет вид низко расположенной плоскости без ярко выраженного изголовья и изножья. Покоится на платформе с горизонтально вытянутыми фасадами, опирающимися на тонкие ножки. Отсутствует баска, оборка, закрывающая подкроватное пространство и объем спального места парит над полом, как вроде бы положено в модернизме. Располагается такое ложе либо торцом к длинной стене, становясь главным визуальным акцентом,

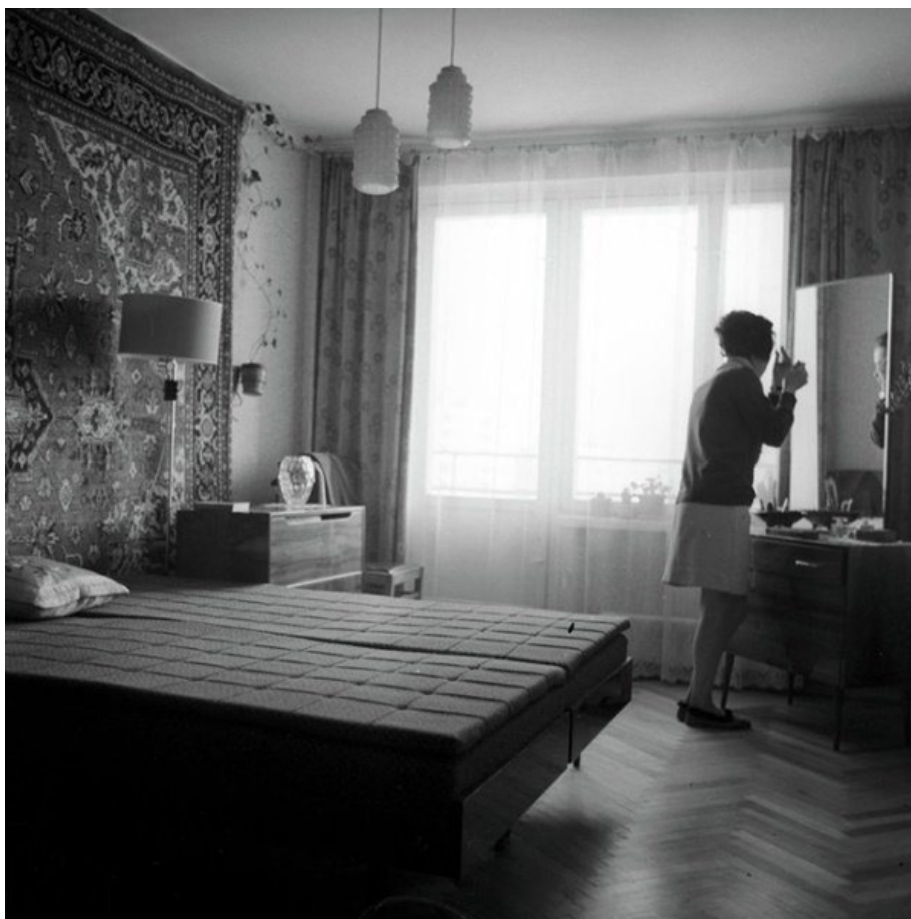


Рис. 6. Интерьер спальни.

Источник: Назад в СССР. «Атмосфера 70-х». <https://back-in-ussr.com/2013/10/atmosfera-1970-h.html>

либо в красном углу – дальнем правом от входного проема, что тоже обозначает его образную приоритетность. Еще больше значимость «красного места» закрепляет развеска над изголовьем благополучно вернувшегося из 50-х гг. восточного ковра. Кроме этой образной функции ковер призван смягчать заунывную горизонтальность темных, полированных плоскостей прикроватных тумбочек, некоего подобия комода-креденца, лапидарность и аскетизм пары-тройки типов трюмо (рис. 6).

Из декоративно-прикладной пластики допускаются вазы, различных форм и размеров и, наверное, единственно индивидуальная по образу и содержанию предметов – туалетная плоскость трюмо. Пустая вертикальная плоскость стены допускает навеску комнатных растений. Освещение: общее – подвеска цилиндров или шаров (при низком потолке), точечное, индивидуальное, призванное вычленять или делить общее пространство на зоны – торшер в изголовье, настольные лампы на прикроватных тумбочках, настенные бра. Из актуально современного – телефонный аппарат на тумбочке. Типичный набор предметов, стандартная расстановка транслируется по миллионам квартир, лишая личные (индивидуальные) помещения этой самой искомой индивидуальности.

Еще одна черта рецептурного образа – попытка придания представительности, помпезности за счет лакированного темного шпона мебельных фасадов. Спальня 70-х гг. теряет светлоту, становясь «темной» спальней.

Говоря о типах спальни, следует отметить императивное преобладание супружеской спальни с отчетливым смещением образа в сторону женского гендера. Включение в функциональный набор интерьера функции женского туалета с размещением соответствующего оборудования (трюмо, зеркальная тумба, зеркальная плоскость платяного шкафа) с соответствующим предметным наполнением, окончательно и успешно вытесняет из интерьера спальни любые признаки мужского гендера.

Заключение

Таким образом, рассматривая обозначенный период развития интерьера спальни (1946 – 1970-е гг.) и опираясь на приведенные данные, можно сделать следующий вывод. Интерьер в своем образном и предметно-функциональном решении проходит три этапа.

Первый – 1950-е гг. «Самодетальный», повторяющий приемы довоенного «народного» интерьера. Спальня – это спальное место в общей комнате. Предметы – разрозненные элементы мебельного набора, который определяется статусом и экономическими возможностями семьи. Не определенный по образу профессионально, при информационном отсутствии единого дидакта, интерьер сохранял определенную индивидуальность, будучи персонифицирован для конкретной семьи.

Второй этап – приобретение интерьером профессиональных аспектов в образе и в планировочной компоновке. В 1960-е гг. посемейное заселение в квартиры повлияло на интерьер жилища в целом, не только спальни. Интерьер развивался по принципам интернационального стиля в направлении «скандинавский дизайн». Будучи «творчески» переосмыслен, приобрел свои специфические черты: стандарт в планировочной компоновке и образном решении, выразившийся в стереотипном для многих семей темном интерьере спальни.

Конец 1960-х – начало 1970-х гг. – третий этап этого периода. Интерьер многофункциональной однокомнатной квартиры и двухкомнатной квартиры, где, в большинстве случаев, зона сна, помимо спальни комнаты дублируется в общей комнате, развивается в динамике как компоновочного (функционального), так и образно-визуального решения с одной стороны, так и статичного развития интерьера в виде отдельной спальни комнаты в многокомнатных квартирах.

Наиболее распространенный интерьер спальни рецептурен, со всеми его негативными сторонами, включая темно-мебельный, ковровый образ. «Он (интерьер) перестает быть средством активного, творческого самопроявления личности, богатства ее интересов и превращается в стандартную среду обитания стандартно мыслящих потребителей» [3, с. 147].

Возник новый взгляд на интерьер спальни: возвращение к разнообразию типов, осмысление функций жизнедеятельности, происходящих в спальне, возможное сочетание разнородных или взаимоисключающих с первого взгляда функций. Назрела необходимость выработки новой социально-функциональной программы этого помещения, что, несомненно, повлекло бы и новый подход к формированию образа интерьера, к его визуально-эмоциональному восприятию.

БИБЛИОГРАФИЯ

1. Овсянников, В.А. Социально-экономические условия развития массового жилища в СССР. Жилая ячейка в будущем / В.А. Овсянников. – М.: Стройиздат, 1982. – С. 23 – 25.
2. Овсянников, В.А. Нормирование массовой квартиры как отражение социально-экономических условий развития жилища. Жилая ячейка в будущем / В.А. Овсянников. – М.: Стройиздат, 1982. – С. 29, 31, 34.
3. Рябушин, А.В. Развитие жилой среды / А.В. Рябушин. – М.: Стройиздат, 1976. – С. 144, 147.

REFERENCES

1. Ovsyannikov, V.A. (1982) Socio-economic conditions of mass housing development in the USSR. Residential cell in the future. Moscow: Stroyizdat, p. 23-25. (in Russian)
2. Ovsyannikov, V.A. (1982) Rationing of mass-built apartment as a reflection of the socio-economic conditions of housing development. Residential cell in the future. Moscow: Stroyizdat, p. 29, 31, 34. (in Russian)
3. Ryabushin, A.V. (1976) Development of the residential environment. Moscow: Stroyizdat, p. 144, 147. (in Russian)

© Пятков А. С., 2023



Лицензия Creative Commons

Это произведение доступно по лицензии Creative Commons "Attribution-ShareAlike" ("Атрибуция - на тех же условиях"). 4.0 Всемирная

Дата поступления: 20.01.2023