

# МЕТОД ПРОЕКТИРОВАНИЯ МОНУМЕНТАЛЬНО-ДЕКОРАТИВНОГО ПРОИЗВЕДЕНИЯ В ТЕХНИКЕ ХУДОЖЕСТВЕННОЙ РОСПИСИ (НА ПРИМЕРЕ РЕНОВАЦИИ ФАСАДА МЕБЕЛЬНОГО ЦЕНТРА «ЭТАЛОН» В ИРКУТСКЕ)

**Ижганайтене Анастасия Николаевна**

доцент кафедры монументально-декоративной живописи и дизайна им. В.Г. Смагина.

Институт архитектуры, строительства и дизайна

Иркутский национальный исследовательский технический университет.

Россия, Иркутск,

e-mail: [ooo\\_colorcity@mail.ru](mailto:ooo_colorcity@mail.ru)

УДК: 75.052

Шифр научной специальности: 5.10.3

DOI: [https://doi.org/10.47055/19904126\\_2024\\_2\(86\)\\_25](https://doi.org/10.47055/19904126_2024_2(86)_25)

## АННОТАЦИЯ

*Статья посвящена методу проектирования монументально-декоративного произведения в контексте синтеза архитектуры и монументально-декоративной живописи. Опираясь на исследование, проведенное в процессе реновации фасада мебельного центра «Эталон» (г. Иркутск, ул. Партизанская, 63), авторами определены основные этапы аналитической работы, позволяющие решать задачи, которые возникают в процессе обновления устаревших фасадов и стен с помощью монументально-декоративного оформления в технике художественной росписи. Выявленные принципы оформлены в виде теоретической модели, в которой продемонстрирован механизм поэтапного анализа. В выводах определены ключевые моменты, подтверждающие актуальность данного подхода для решения проблемы.*

## КЛЮЧЕВЫЕ СЛОВА:

*монументально-декоративное искусство, реновация фасадов, синтез архитектуры и изобразительного искусства*

# METHODOLOGY OF DESIGNING A MONUMENTAL DECORATIVE ARTWORK IN THE PAINTING TECHNIQUE USING THE EXAMPLE OF RENOVATION OF THE FACADE OF THE «ETALON» FURNITURE CENTER (IRKUTSK)

**Izhganaitene Anastasia N.**

Associate Professor,

V. Smagin Department of Monumental Decorative Painting and Design,

Institute of Architecture, Construction, and Design,

Irkutsk National Research Technological University,

Russia, Irkutsk,

e-mail: [ooo\\_colorcity@mail.ru](mailto:ooo_colorcity@mail.ru)

УДК: 75.052

Шифр научной специальности: 5.10.3

DOI: [https://doi.org/10.47055/19904126\\_2024\\_2\(86\)\\_25](https://doi.org/10.47055/19904126_2024_2(86)_25)

## ABSTRACT

*The article describes a method of designing a monumental decorative artwork in the context of synthesis of architecture and monumental decorative painting. Based on a survey carried out during the renovation of the facade of the «Etalon» furniture center (Irkutsk, Partizanskaya str. 63), this study identifies the main stages of analytical work required to be performed to tackle problems arising in the renovation of antiquated facades and walls by monumental decoration using art painting techniques. The principles revealed in the study formed a theoretical model, which demonstrates the phased analysis mechanism. The conclusion summarizes the key points that confirm the relevance of this approach to solving the challenge.*

## KEYWORDS:

*monumental decorative art, renovation of facades, synthesis of architecture and fine arts*

Проблема реновации устаревших фасадов зданий в городах России становится актуальной, несмотря на то, что повсеместно идет активное строительство. На полную реконструкцию зачастую не всегда находится финансирование, а за счет того, что отделочные материалы имеют склонность к изнашиванию под влиянием погодных условий и иных факторов, такие фасады нуждаются в своевременном обновлении. Реновация – процесс улучшения, реконструкции, реставрации без разрушения целостности структуры [1]. Современное строительство ведется с учетом внешних воздействий на здания и сооружения со стороны окружающей среды, способствующих разрушению. Еще на этапе архитектурной идеи планируется использование актуальных отделочных материалов, которые позволят продлить срок эксплуатации как можно дольше. В нашем случае объектом для исследования выбраны именно устаревшие (изношенные) фасады, которые по различным причинам невозможно подвергнуть полной реконструкции. В некоторых случаях есть необходимость сохранения исторического облика сооружений, поэтому нужно учитывать уместность того или иного вмешательства при обновлении фасадов или стен. Фасады, отделанные под покраску, требуют обновления регулярно. Такие сооружения часто находятся в центральной исторической части городской застройки, их внешний вид влияет на окружающую архитектурную среду.

Ценный опыт истории монументально-декоративной живописи в предметно-пространственной среде позволяет зафиксировать основные композиционные средства и приемы комплексного подхода при создании художественного проекта. Монументально-декоративная живопись – разновидность монументального искусства, которая выполняется на архитектурных сооружениях и других стационарных основаниях. Это род изобразительного искусства, неразрывно связанный с архитектурой как конструктивно, так и образно [2]. Поэтому основная задача, стоящая перед художником, который занимается проблемой реновации таких фасадов – синтез архитектуры и ее монументально-декоративного оформления. Дополнительные цели и задачи всегда зависят от контекста и индивидуальных особенностей архитектурного объекта.

В качестве одного из решений этой проблемы предлагается применение монументально-декоративного оформления в технике художественной росписи. В последние годы данная техника стала очень популярной за счет сравнительно небольших финансовых затрат, времени исполнения и эффектного итогового результата. Во многих городах проводятся фестивали, где художники монументально-декоративного искусства создают свои произведения, одновременно решая задачу реновации фасадов. Помимо фестивальных произведений оформление стен происходит и за счет осуществления художниками коммерческих заказов, и работ, выполненных на волонтерской основе (рис. 1).



Рис. 1. Монументально-декоративное оформление фасадов, выполненных в технике художественной росписи:

а – Роспись фасада, г. Саянск, мкр. Октябрьский 1. Автор эскиза: Юлия Скачко.

Художник: Александр Семенюк. Работа реализована в рамках арт-проекта «Музей под открытым небом», в рамках реализации федерального проекта «Молодежь России» национального проекта «Образование» при поддержке Росмолодежь в рамках субсидии «Регион для молодых».

Источник: [https://vk.com/muzey\\_pod\\_nebom](https://vk.com/muzey_pod_nebom) ;

б – Мурал «Преображение», г. Иркутск, ул. Степана Разина, 9. Автор: Кирилл Ведерников.

Работа реализована в 2023 г. в рамках Всероссийского фестиваля уличного искусства «Голос улиц».

Источник: <https://golos-irkutsk.ru/>;

в – Роспись фасада во дворе Дома ветеранов, г. Иркутск, ул. Богдана Хмельницкого, 4.

Автор: Сергей Пнёв. Работа выполнена на волонтерской основе. Источник: <https://vk.com/id65548579>

В данном случае проблема синтеза архитектуры и монументально-декоративного искусства решается при помощи методик, включающей аналитическую работу, сопутствующую проектной деятельности. В индивидуальной практике специалистами в области художественной организации предметного пространства нередко принимаются решения, базирующиеся в основном на личном творческом опыте. Однако в случае создания масштабного художественного проекта, решения преобразования пространства, основанные только на интуиции и эмпирическом знании, не всегда могут быть оправданы. Поэтому применение художественных средств при проектировании требует научно-аргументированного подхода, особенно когда это касается общественных зданий, несущих или утрачивающих различный характер исторически сложившихся стилей и направлений [3].

Методика заключается в последовательном подходе, который подразумевает как работу непосредственно на объекте, так и поэтапную, аналитическую деятельность. Рассмотреть все этапы исследования предлагается на примере монументально-декоративного оформления (реновации) фасада мебельного центра «Эталон», расположенного в Иркутске на ул. Партизанской, 63. В 2022 г. руководство мебельного центра обратилось к художникам монументально-декоративного искусства с задачей обновить фасад здания. Оформление фасада к тому времени устарело, кроме того, по правилам размещения наружной рекламы на территории Иркутска со здания были сняты рекламные баннеры и фальш-фасады. В связи с этим здание стало выглядеть несовременно, решение фасада перестало быть актуальным (рис. 2), и посещаемость центра значительно снизилась. Поэтому одной из задач стало обновление фасада с целью привлечения большего потока посетителей. Позволить себе полную реконструкцию фасада мебельный центр не мог, поэтому выбор пал на реновацию средствами художественной росписи.

Прежде чем приступить к эскизной части, было проведено поэтапное исследование, которое помогло впоследствии создать не только схему будущей композиции, но и полноценное монументально-декоративное произведение. Первый этап – градостроительный анализ фрагмента городской среды. Второй – анализ самого архитектурного объекта. Третий этап – художественно-образный анализ, направленный на поиск изобразительных элементов, из которых будет состоять композиция.



Рис. 2. Фасад мебельного центра «Эталон» до реновации. Фото А.Н. Ижганайтене

Градостроительный анализ фрагмента городской среды исследует архитектурное окружение, в котором находится здание. Город рассматривается его как единый архитектурный организм с функцией многосторонней жизнедеятельности человека. Характер любого здания определяется его местом в градостроительном ансамбле. Наличие монументального произведения, его построение, ритмы, цвет определяются не только характером здания, но и общей градостроительной ситуацией [4]. Поэтому в первую очередь анализируется геометрический вид пространства и элементы его заполнения (рис. 3).



- Здание МЦ «Эталон»
- Элементы ландшафта, озеленение
- Средства информации городского оборудования и благоустройства (реклама, вывески, витрины, скамьи, фонари, ограды)

Рис. 3. Геометрический вид фрагмента городской среды, в которой находится мебельный центр «Эталон»

Например, во фрагменте городской среды, где находится мебельный центр «Эталон», окружающее пространство является проходным, коммуникативным. Имеются средства информации городского оборудования: рекламные светодиодные экраны, стенды, вывески. Для акцентирования внимания зрителя на фасаде мебельного центра предлагается усилить его значимость за счет монументально-декоративного оформления. При таком решении мы избегаем излишнего злоупотребления уличной рекламой.

Далее пространство анализируется в контексте сочетания архитектурных тем. В данном фрагменте городской среды сооружения объединены близкой по стилистике архитектурной тематикой. Архитектурную среду составляют кирпичные здания с включением отделки стенowymi панелями. По этому пункту можно сделать вывод, что здание мебельного центра стилистически настолько вписывается в окружающую архитектурную среду, что визуально «сливается» с ней и становится незаметным на фоне современной высотной застройки. Чтобы выделить Центр мебели на фоне остальных зданий, следует использовать при его оформлении контрастное по цвету и тону решение, отличающееся от предыдущего.

Следующим обязательным пунктом для анализа становится композиционная структура среды. Здесь определяются доминирующие ориентиры, акцентные и фоновые объекты, а также оси восприятия. Здание мебельного центра «Эталон» исторически является доминирующим объектом на данном отрезке градостроительной ситуации. Из-за своего расположения здание представляет собой точку схода многих осей восприятия. Однако часть здания, примыкающая справа (в проекте ресторан «Партизан»), не относится к функции мебельного центра и находится в более выгодной просмотровой зоне. С помощью монументально-декоративного оформления фасада мебельного центра следует визуально отделить эту часть здания, и еще больше выявить главный вход центра как доминирующий объект. Также в решении фасада «Эталона» необходимо задействовать композиционные приемы проектного решения ресторана «Партизан», чтобы в будущем комплекс из двух зданий выглядел гармонично, но при этом каждое из них было индивидуальным. Проект ресторана также учитывался при проектировании (рис. 4).



Рис. 4. Проект монументально-декоративного оформления мебельного центра «Эталон» (автор проекта А.Н. Ижганайтене в комплексе с проектом ресторана «Партизан» (гл. арх. проекта А.П. Картопольцев)

Далее в градостроительном анализе рассматривается масштаб пространства. Пространство перед мебельным центром – парковочная зона, оно предназначено для нахождения большого количества людей. Пребывание посетителей в этом пространстве временное, поэтому декоративное решение фасада должно быть максимально считываемым. Целесообразно придать современной архитектуре индивидуальный облик, выгодно отличающийся от других мебельных центров города, чтобы привлекать проходящий мимо пешеходный и автомобильный трафик.

Следующий пункт анализа – функциональная организация среды. Пространство, сопутствующее архитектуре мебельного центра, выполняет обслуживающую функцию (парковочные места) и одновременно – коммуникационную, связывая пространство улицы и территорию центра. Основная функция всего пространства – коммуникационная. Для того чтобы усилить навигацию в этом фрагменте городской среды, необходимы визуальные ориентиры. Таким ориентиром может стать яркая роспись на фасаде здания. В современном пространстве произведение монументально-декоративного искусства также может стать отличной фотозоной и благодаря этому расширить целевую аудиторию центра.

Важный раздел градостроительного анализа – ограждения пространства. Территория, примыкающая к мебельному центру, окружена реальными ограждениями в виде кованой решетки, которая позволяет просматривать фасад, но не со всех ракурсов. Вдоль внутренней стороны ограды напротив фасада посажены деревья, они являются символическим ограждением, частично препятствующим обзору первого этажа. Вдоль транспортной магистрали, напротив фасада, также высажены деревья, частично перекрывающие обзор правой части здания, если наблюдать его с проезжей части или с противоположной стороны улицы (рис. 5). Решая задачу акцента на фасаде здания, следует подстричь деревья, если же это не представляется возможным, то необходимо максимально контрастно решить часть здания, перекрываемую деревьями, так, чтобы силуэт архитектуры «Эталона» был отчетливо виден с проезжей части.

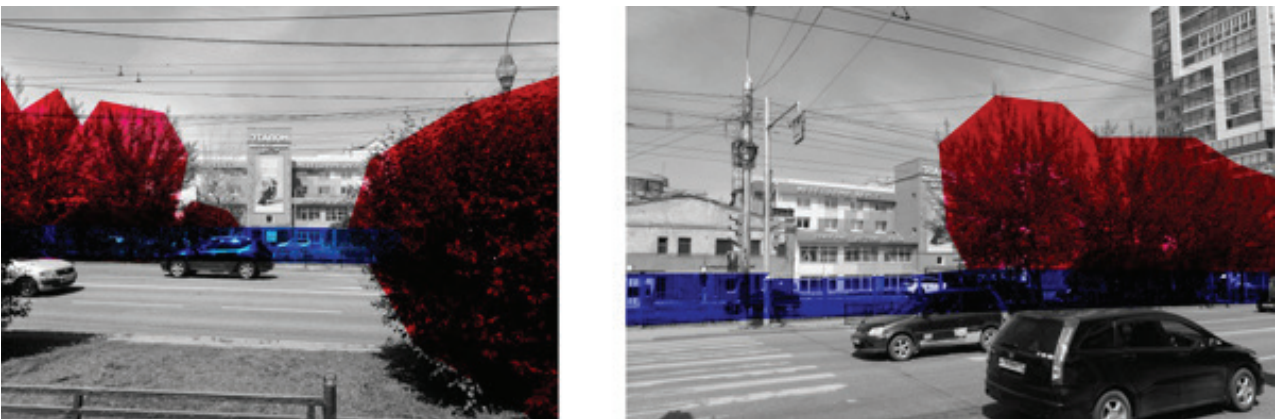


Рис. 5. Ограждения пространства, влияющие на восприятие мебельного центра

В градостроительном анализе рассматривается и расположение объекта относительно сторон света. Здание мебельного центра расположено таким образом, что главный фасад находится на восточной стороне. Соответственно, большую часть дня он хорошо освещён. Необходимо учитывать, что для произведений монументально-декоративного искусства, выполненных в технике художественной росписи, постоянное воздействие солнечных лучей приводит к выгоранию красочного слоя, поэтому при выборе материала следует учитывать светостойкость краски и ее устойчивость к температурным режимам. В плане художественного проектирования из этого следует, что для изображений на хорошо освещенном фасаде можно выбрать более контрастное решение и использовать темные цвета. Также необходимо предусмотреть подсветку центральной части росписи и систему наружного искусственного освещения, которое будет подсвечивать правую боковую часть композиции на фасаде в вечернее и ночное время (рис. 6).

Следующий этап исследовательской работы – анализ архитектурного объекта, он рассматривает непосредственно конструкцию самого здания, выявляет закономерности, которые художники монументально-декоративного искусства, исходя из выводов, либо подчеркивают в композиционном решении, либо нет. На этом этапе создается композиционная схема будущего изображения. Анализируется план и внешний вид здания, особое внимание уделяется фасад-

ной части. Развивая изобразительный замысел, необходимо помнить о симметрии, лежащей в основе гармонии пропорций частей и целого, обращать внимание на взаимосвязь основных масс изображения, выявлять статику, динамику и ритм, согласуя их с общим движением, определять закономерность чередования больших и малых форм [5, с. 84].

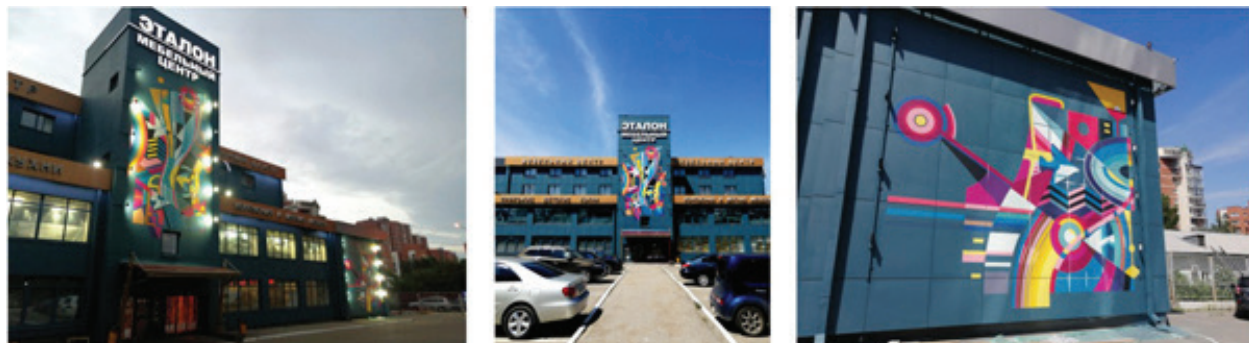


Рис. 6. Мебельный центр «Эталон» при естественном и искусственном освещении. Фото А.Н. Ижганайтене

Мебельный центр как архитектурный объект достаточно конструктивен, в его строении преобладают прямолинейные формы. В данном случае можно сделать вывод, что, несмотря на отсутствие в конструкции здания пластических форм, в качестве дополнения и для наиболее органичного оформления следует внести в композиционное решение фасада как геометрические формы (в поддержку геометрии архитектуры), так и бионические (в ответ на природные элементы вокруг здания).

В анализе архитектурного объекта рассматривается положение формы в пространстве. Здесь выявляются места, с которых лучше всего воспринимается фасад здания (рис.7).



Рис. 7. Точки восприятия мебельного центра «Эталон»

В случае с мебельным центром явно читающееся горизонтальное расположение здания позволяет рассматривать его постепенно, создавая несколько точек восприятия по ходу движения зрителя. Хороший обзор имеет также правая боковая часть здания. Она просматривается и с дальнего ракурса и при приближении к сооружению. На этой стене логичнее всего поместить композиционный акцент как ответ основной композиции на центральной стене. Данный акцент позволяет концептуально поддержать асимметрию всего объекта. Здание имеет несимметричную конструкцию, однако отдельные его элементы симметричны. Так как визуально фасад делит здание на две части, воспринимаясь при этом самостоятельно, следует подчеркнуть его структуру асимметричной композицией.

Для итоговой работы важны пропорциональные соотношения между элементами архитектуры здания. В оформлении фасада мебельного центра считается основным модуль, на котором

основаны пропорции всех элементов конструкции. Данный модуль делает пропорциональные отношения наиболее благоприятными для нахождения архитектуры в этой среде, поэтому следует их поддержать за счет выявления модульной системы (рис. 8).

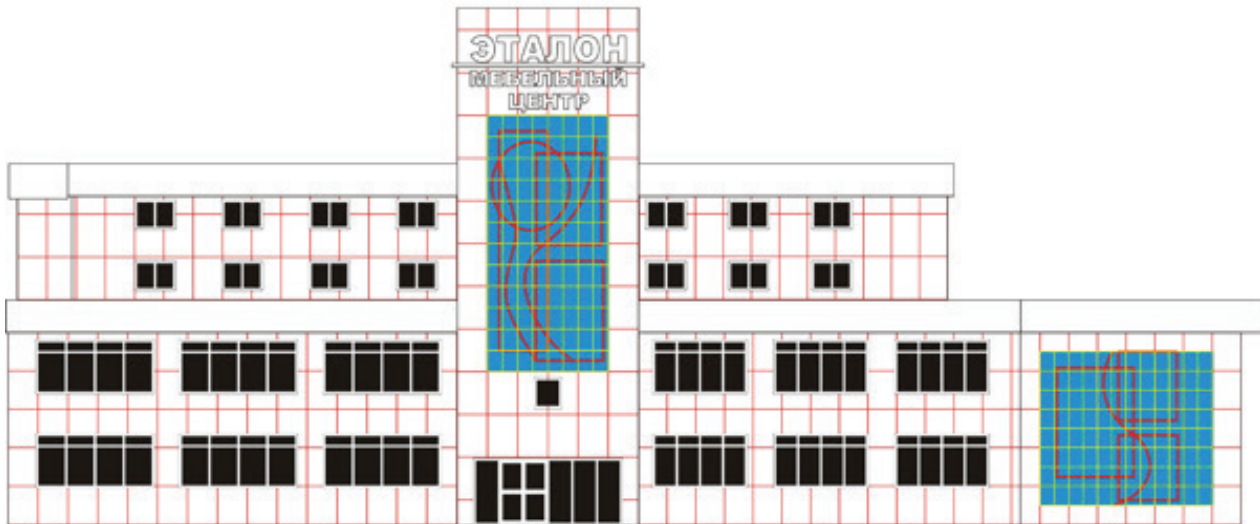


Рис. 8. Пропорциональные соотношения фасада мебельного центра «Эталон»

В анализе архитектурного объекта рассматривается также и масштаб здания. По отношению к объектам, находящимся в данном фрагменте городской среды, мебельный центр выглядит соразмерным, но по отношению к человеку сооружение велико, однако в конструкции здания присутствуют элементы, сомасштабные человеку (модульные членения, оконные и дверные проемы). По данному пункту можно сделать следующий вывод: необходимо уравновесить масштабы за счет соотношения большего пятна изображения к малому. Модульное членение также подчеркнет масштаб здания, не размельчая его. В конструкции самого фасада присутствуют два разных масштаба. В нижней части здания должно быть более детализированное изображение, так как к правой боковой стене есть подход и изображаемое воспринимается вблизи. В верхней части здания масштаб изображения не должен визуально «разрушать» целостность стены, поэтому он достаточно крупный, чтобы восприниматься издалека, но при этом с расстояния от 10 м должны считываться более мелкие детали.

В конструкции каждого здания есть определенные ритмические закономерности. В анализе архитектурного объекта данный пункт рассматривается отдельно. Ритм выстраивается за счет интервалов, задающихся элементами конструкции. В случае с «Эталоном» эти интервалы центрируются у центральной и боковой частей здания. По данному пункту можно сделать вывод, что в композиционное решение фасада следует ввести прием «импульса», идущего от боковой части фасада к композиционному центру и от него, задавая интервалы между элементами. С помощью композиционного решения в метрическую систему стены вводится дополнительный ритмический ряд элементов росписи в поддержку ритмическим закономерностям архитектуры.

Пункт «Цветовое решение» рассматривается как в контексте градостроительного анализа, так и в контексте анализа архитектурного объекта. В данном фрагменте городской среды преобладает сдержанная, теплая цветовая гамма. В колористическом решении мебельного центра «Эталон» нет ярких акцентов. Следует ввести в общий сдержанный колорит улицы яркий элемент в виде актуального решения фасада, акцентирующего внимание зрителя на главном входе в центр, и одновременно органично вписывающегося в окружающее пространство (рис. 9).



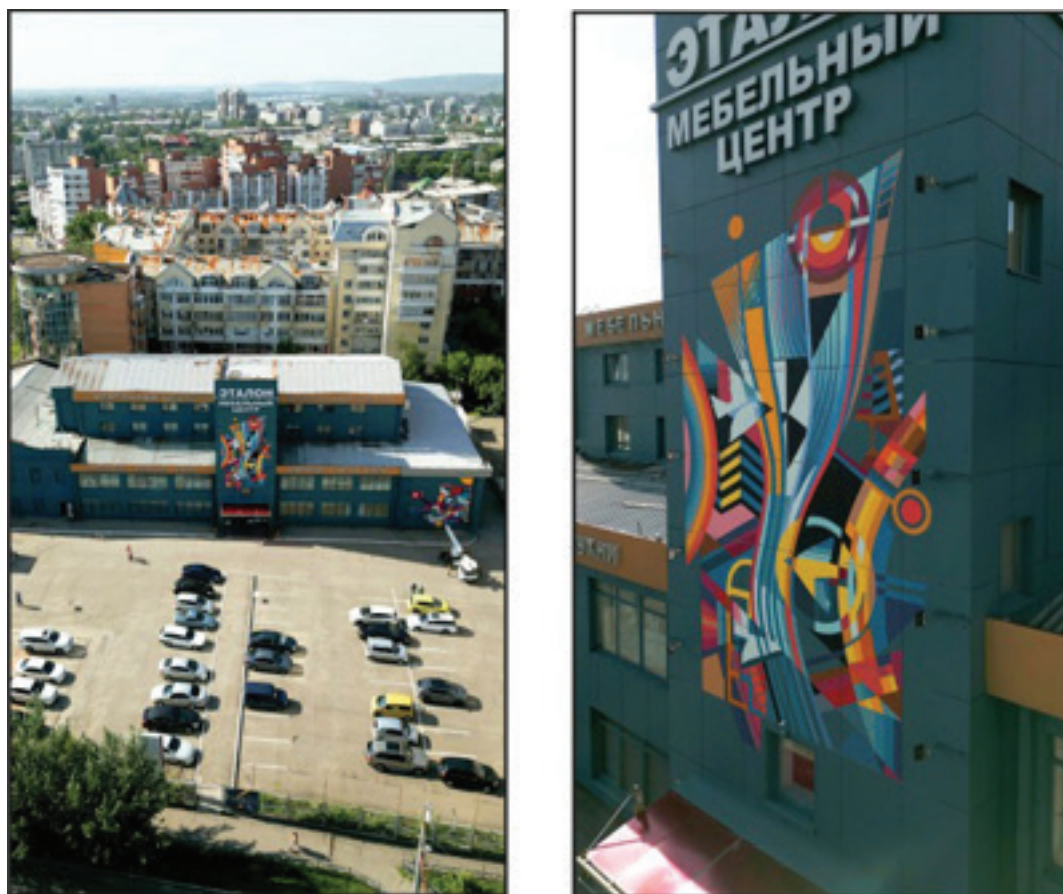


Рис. 9. Колористическое решение мебельного центра «Эталон». Фото А.Н. Ижганайтене

Завершающий этап аналитической работы – художественно-образный анализ, в котором изучается феноменология объекта, создается концепция художественного решения. Индивидуальность мебельного центра, в первую очередь, заключается в его формообразовании: вытянутость по горизонтали позволяет воспринимать архитектуру объекта поэтапно. Прямоугольные объемы создают ощущение стабильности и равновесия. Центральная часть здания выше остальных корпусов, поэтому чем ближе подходит человек, тем сильнее возникает у него ощущение торжественности. Так как все фрагменты здания воспринимаются поэтапно, то и центральную часть фасада зритель воспринимает отдельным блоком, а композицию – ярким пятном с витиеватым силуэтом. В произведении монументально-декоративной живописи присутствует большой контраст, и человек первым делом обращает внимание на сочетание цветов. Абстрактная композиция привлекает внимание, поражает воображение, вызывает интерес, заставляет остановиться, чтобы рассмотреть изображение. Подходя ближе, зритель может рассмотреть композицию целиком, ее основной замысел – создать современный фасад, раскрывая образ мебельного центра «Эталон», как места, где человек может не просто выбрать нужную ему мебель, но и организовать идеальное пространство вокруг себя.

С помощью декоративных элементов композиции выстраивается общее решение, основанное на применении простых геометрических форм как основы дизайна интерьера, архитектуры и изобразительного искусства вообще. Детали композиции – это стилизация орнаментов, применяемых в оформлении современных интерьеров. Общее эмоциональное напряжение задается колористическим решением: контраст красного, синего, желтого, фиолетового цветов делает композицию более торжественной. На этом этапе четче становится модульное членение стены и видно, что композиция, подчиняясь архитектуре, также состоит из модуля. Композиция на фасаде символизирует полет вдохновения и раскрывает тему рождения идеи, а также стремления к совершенству. Основ-

ной образ – волна, она символизирует динамику и развитие. В дополнение к ней более статичная модульная структура каждой части указывает на значение традиций и опыта. Графика, линии и декоративность – все это отсылает нас к теме дизайна и современных оформительских решений. Образы птиц – символы свободы самовыражения. Смысловая нагрузка композиции транслирует ценности, которые получает человек, приходя в «Эталон»: новая жизнь, обновление, дом, который отвечает современным вызовам и трендам, возможность быть собой и выбирать то, что нравится.

В основе концептуального решения проекта лежит подход к созданию домашнего уюта, как к созданию произведения искусства. Мебель рассматривается как искусство. А человек – художник и создатель своего интерьера. Любой изобразительный элемент в композиции, вплоть до простых геометрических форм, а также любой цвет имеет значение, поскольку несет свою символику.

При работе над монументально-декоративным оформлением важно определить и передать графическую структуру, строение частей и целого, вертикальные и горизонтальные ритмы, развитие пятна и линии в общем ритме изображения. И, естественно, для этого необходим композиционный поиск, работа над сочинением, осмысление сюжета, который в изложении изобразительными средствами на плоскости приобретает смысл [5, с. 136].

Когда проектная часть работ завершена, художники приступают к исполнению на объекте. Здесь работа также ведется последовательно. В первую очередь поверхность стены подготавливается для нанесения краски. При необходимости стена выравнивается, покрывается грунтовочными средствами для дополнительной адгезии и защиты от внешних факторов. Как правило, эти виды деятельности проводят специалисты по отделочным работам. Затем, при помощи проектора осуществляется перенос контура изображения на поверхность стены. Обычно такие работы проводятся в темное время суток. Последний этап – нанесение красочных слоев в соответствии с эскизом.

В 2023 г. проект реновации фасада мебельного центра «Эталон» был успешно реализован (рис. 10).



Рис. 10. Монументально-декоративное оформление фасада мебельного центра «Эталон». Иркутск, ул. Партизанская, 63. Автор: А.Н. Ижганайтене

Проблемы, выявленные в процессе проектирования, были решены. Результат описанной методики – обоснованное с точки зрения синтеза архитектуры и изобразительного искусства итоговое композиционное решение, которое позволило выполнить поставленные задачи по реновации фасада мебельного центра. Актуальный внешний вид здания, его монументально-декоративное оформление и выдержанная взаимосвязь сооружения с архитектурной средой образуют новое художественное единство, обладающее высоким эстетическим воздействием на зрителя.

## БИБЛИОГРАФИЯ

1. Большая российская энциклопедия: [в 35 т.] / гл. ред. Ю.С. Осипов. – М.: Большая российская энциклопедия, 2004 – 2017.
2. Сергейчук, Е.В. Особенности произведений монументально-декоративного искусства в архитектурной среде Иркутска на примере улицы Лермонтова / Е.В. Сергейчук // Известия вузов. Инвестиции. Строительство. Недвижимость. – 2016. – № 3 (18). – С. 170–180.
3. Змановских, Э.В. Основы теории и методологии художественного проектирования. Монументально-декоративная живопись в интерьерах общественных зданий: учеб. пособие / Э.В. Змановских. – Иркутск: Изд-во ИрГТУ, 2011. 56 с.
4. Аносова, С.С. Формирование среды города Иркутска как синтез архитектуры и монументального искусства / С.С. Аносова // Вестник ИрГТУ. – 2011. – № 5 (52). – С. 74–77.
5. Смагин, В.Г. Пространство творчества. От замысла к созданию произведения монументально-декоративного искусства / В.Г. Смагин. – Иркутск: БелЛайн, 2008. – 180 с.

## REFERENCES

1. Osipov, Yu.S. (ed.) (2004–2017). Great Russian Encyclopedia. Volume 29. Moscow: Great Russian Encyclopedia. (in Russian)
2. Sergeychuk, E.V. (2016). Special features of monumental decorative artworks in the architectural environment of Irkutsk using the example of Lermontov Street. News of Universities. Investments. Construction. Real Estate, No. 3 (18), pp. 170–180. (In Russian)
3. Zmanovskikh, E.V. (2011). Basics of theory and methodology of artistic designing. Monumental decorative painting in interiors of public buildings. Irkutsk: IrGTU Publ. (in Russian)
4. Anosova, S.S. (2011). Development of Irkutsk environment as a synthesis of architecture and monumental art. Vestnik IrGTU, No. 5, pp. 72–77. (In Russian)
5. Smagin, V.G. (2008). Space of creative work. From idea to creation of monumental decorative artwork. Irkutsk: ООО «Reprotsentr A1» Publ. (in Russian)

### ССЫЛКА ДЛЯ ЦИТИРОВАНИЯ СТАТЬИ

Ижганайтене, А.Н. Метод проектирования монументально-декоративного произведения в технике художественной росписи (на примере реновации фасада мебельного центра «Эталон» в Иркутске) / А.Н. Ижганайтене // Архитектон: известия вузов. – 2024. – №2(86). – URL: [http://archvuz.ru/2024\\_2/25/](http://archvuz.ru/2024_2/25/) – doi: [https://doi.org/10.47055/19904126\\_2024\\_2\(86\)\\_25](https://doi.org/10.47055/19904126_2024_2(86)_25)

© Ижганайтене А.Н., 2024



Лицензия Creative Commons

Это произведение доступно по лицензии Creative Commons «Attribution-ShareAlike» («Атрибуция - на тех же условиях»).  
4.0 Всемирная

Дата поступления: 01.03.2024