

НАСЛЕДИЕ АРХИТЕКТУРНОГО АВАНГАРДА НА УРАЛЕ

Токменинова Людмила Ивановна

старший научный сотрудник научно-исследовательского сектора,
ФГБОУ ВПО "Уральская государственная архитектурно-художественная академия",
Россия, Екатеринбург, e-mail: ltokm4@gmail.com

УДК: 72.03
ББК: 85.113(2)6

Аннотация

В статье рассматриваются факторы влияния на архитектурно-строительные процессы первых советских десятилетий на Урале. Отмечаются масштабы строительства, качественные изменения в типологии и стилистических особенностях архитектуры. Анализируется процесс формирования архитектурного наследия авангарда в городах Урала во главе со Свердловском (Екатеринбургом) как центром освоения и распространения архитектуры нового времени.

Ключевые слова:

архитектура авангарда, архитектурное наследие Урала, индустриализация, конструктивизм

Публикация выполнена в рамках проекта «Выявление, атрибуция и научное документирование объектов культурного наследия (памятников архитектуры) 1930-х-1950-х гг. на территории Свердловской области», поддержанного Российским гуманитарным научным фондом (соглашением № 12-14-66007/12) и Министерством промышленности и науки Свердловской области

(соглашение № РГ-13).

Уральский регион в 1920–1930-х годах стал одной из территорий индустриального развития, призванных радикально изменить экономику страны, вступившей на путь социально-политического эксперимента.

Промышленное освоение Урала, начавшееся еще в XVII веке, получило колоссальный размах. Массовое строительство промышленных предприятий и поселений при них, с одной стороны, было традиционным для Урала, с другой, – масштабы строительства, превратившие территорию Урала в строительную площадку, освоение передовых технологий, новые формы управления экономикой, глобальные изменения в структуре общества, смена нравственных и идеологических устоев на фоне отрицания традиционных ценностей предшествующей эпохи привели к необычайной востребованности нового архитектурного языка, исключительно новых образных архитектурных решений и к поискам новых способов расселения.

Процесс индустриализации с последующей урбанизацией края заключался в возведении новых или реконструкции старых заводов и строительстве новых городов или городских районов по единому плану, именуемых соцгородами. Исторически сложившиеся города подвергались реконструкции, предполагавшей прежде всего увеличение архитектурно-градостроительного масштаба, благоустройство, развитие городского коммунального хозяйства и резкую смену ар-

хитектурного образа города, отразившегося в названии «Большой город». И в тех, и в других в разной степени использовалась концепция города-сада.

Новые типы зданий, востребованные вновь сформировавшимся социальным заказом (комбинаты и учреждения общественного культурно-бытового обслуживания, спортивные сооружения, рабочие клубы) и функционально трансформировавшиеся под его влиянием существовавшие ранее (лечебно-профилактические, учебные заведения, жилые здания и комплексы), облачались в нетрадиционные формы нового архитектурного стиля как символы тотального переустройства и начала новой исторической эпохи.

Широкое распространение новой архитектуры в отдаленном от столиц Уральском регионе, применение перспективных методов проектирования являлось форсированием эволюционного развития архитектурных процессов края, значительно отстававших от европейской части России в предшествующие эпохи.

Административно-экономические рычаги, в соответствии с особым статусом региона как передового края индустриализации, обеспечили быстрое перемещение сюда новой архитектуры архитектурными кадрами, интенсивной практикой архитектурных конкурсов, учреждением проектных организаций, развитием собственной архитектурной школы.

В условиях массового строительства новая архитектура не только приобрела своеобразие в соприкосновении с традиционным уральским зодчеством, но и получила развитие некоторых концептуальных принципов.

Наследие архитектурного авангарда на Урале сегодня многочисленно, разнообразно по типам, неоднородно по качеству и представлено почти всеми направлениями, характерными для крупных промышленных центров, – наиболее типичных мест локализации этого наследия в России.

Хронологические рамки развития этой архитектуры на Урале совпадают, в основном, с общероссийскими, а эстетические качества наиболее значительных произведений не уступают столетним. Мировой известностью обладают Водонапорная башня УЗТМ (арх. М. Рейшер, 1929 г.) и Городок чекистов (арх. И. Антонов, В. Соколов, А. Тумбасов, 1934 г.). Истоками архитектурного авангарда для Уральского региона послужило влияние творческих союзов Москвы, особенно ОСА, через практику архитектурных конкурсов. Выходцы из Ленинграда, – другого авангардистского центра в России – были ещё одним источником идей новой архитектуры. Выпускники Томского технологического института, проектировавшие промышленные здания, внесли свой вклад в развитие новой архитектуры в регионе.

И, как стало известно, в последние годы члены «бригады Баухауза», приглашенные советским правительством в СССР для проектирования и строительства жилых и общественных зданий, работали в городах Урала в 1930-х годах, сотрудничая с советскими архитекторами в Свердловске (Екатеринбурге), Орске, Магнитогорске, Перми, Соликамске, вследствие чего творческое наследие баухаузцев стало органичной составляющей уральского наследия архитектурного авангарда.

Открытие новой страницы в изучении истории Баухауза и уникального явления архитектурного наследия Урала стало возможным только в последние годы, благодаря совместным усилиям исследователей обеих стран. Наследие Баухауза привлекало пристальное внимание российских и зарубежных исследователей с 1970-х годов, когда об архитектуре 1930-х годов решились снова открыто заговорить, и некоторые здания этого периода получили статус памятников. Но выявление, атрибуция и объективная оценка этих памятников, определяющая их дальнейшую судьбу, были всегда крайне затруднительны в силу объективных исторических причин, которые подде-

жат специальному анализу. Что касается архитектурного наследия Баухауза на Урале, его исследование ещё более затруднено в связи с миграцией немецких архитекторов, их особым статусом в проектных учреждениях и трудной доступностью их историко-графического наследия.

Коллективные методы проектирования, отрицание эстетического образа новой архитектуры в середине 1930-х годов, функциональная дискредитация жилых комплексов и многие другие причины привели к стремлению «исправить», спрятать или вовсе уничтожить подлинные документы «ошибочной» архитектуры.

Рассредоточение памятников советской архитектуры первых десятилетий XX века по уральским городам неравномерно и зависит от степени их градостроительных преобразований в эти годы.

Главным явлением в градостроительстве Урала этого периода была реконструкция крупных исторических городов: Екатеринбурга, Перми, Челябинска, Уфы, Ижевска, Оренбурга, Нижнего Тагила [1], сопровождающаяся образованием новых функциональных зон и общественных центров, формированием большего градостроительного масштаба и нового эстетического облика. Эти города стали уральскими лабораториями формирования новых типов зданий. До настоящего времени эти постройки имеют важное значение для архитектурного облика городских центров.

Менее значительные градостроительные преобразования коснулись других городов: Невьянска, Каслей, Кунгура, Камышлова, где застройка этого периода имеет фрагментарный характер или локализуется в новых микрорайонах, как в Ревде, Сысерти, Миассе, Златоусте, Соликамске [6]. Особый интерес представляет архитектурное наследие Магнитогорска, Березников, Качканара и других новых промышленных центров, архитектурная среда которых формировалась в эти десятилетия одновременно [2].

Уникальным архитектурным наследием 1920–1930-х годов обладает Екатеринбург – административно-промышленный и культурный центр Урала^{2 3}. Статус города и обусловленные им масштабы строительства способствовали не только полному восприятию функционального метода конструктивизма, но и его развитию¹. Это выразилось в жилых комплексах, включающих кроме жилых зданий и помещения делового и культурно-бытового назначения, предусматривающих различные виды жизнедеятельности людей: труда, проведения досуга, воспитания детей, общественного питания, медицинского обслуживания и других бытовых процессов. В административных зданиях принцип полифункциональности выразился не только в проектировании офисных помещений, но и общественных пространств: радиоузлов, небольших музеев, красных уголков, детских яслей, столовых, магазинов.

Разнообразное по типам архитектурное наследие Екатеринбурга этого периода свидетельствует об интенсивной проектной деятельности и архитектурно-строительных процессах, оказавших прямое влияние на архитектуру других городов региона [5]. Такие памятники конструктивизма в Екатеринбурге как водонапорная башня в соцгородке Уралмаш (1929 г., арх. М.В. Рейшер), Городок чекистов (1936 г., арх. И.П. Антонов и С.Д. Соколов), здание спорткомплекса «Динамо» (Дом физкультуры, нач. 1930-х гг., арх. В.Д. Соколов) причислены к лучшим образцам советской архитектуры и символам уральского зодчества 1920–1930-х годов.

Совпадение периодизации и наиболее общих характеристик уральской архитектуры 1920–1930-х годов с другими промышленными регионами России объясняется централизацией архитектурно-строительной деятельности, государственным обеспечением Урала архитектурными кадрами (в основном, выпускниками столичных вузов), участием в уральских конкурсах лучших архитектурных сил страны, сильным влиянием столичных творческих союзов, созданием, в частности, Свердловского отделения ОСА.

Однако преобладавшая в этот период на Урале архитектура авангарда имеет и свою специфику, обусловленную, главным образом, экономическим положением края и коррективами уральских традиций архитектуры и градостроительства.

Воспринятый на Урале сложившимся стилем, конструктивизм по ряду причин формообразующим принципам следует здесь меньше, чем содержательным. В условиях интенсивных темпов строительства геометрическая чистота форм оказывается в большинстве случаев «размытой» низким уровнем развития техники и качеством строительного материала. Применение деревянных перекрытий и кирпича вместо железобетона оказало существенное влияние на экстерьер зданий. Таковые визуально дифференцируются с постройками, в которых используются более качественные строительные материалы. По этой же причине занижалась этажность и сглаживалась динамика объёмов, придавая зданиям тяжеловесность и приземистость, вопреки проектному решению,

Стойкое влияние классицизма в архитектуре Урала сказалось в новых зданиях тенденцией к равновесию и статичности в фасадах, симметрии в планах.

Сложившаяся градостроительная среда также оказала влияние на формирование эстетического облика строящихся зданий нового стиля. Регулярная планировка и затеснённость застройки центров уральских городов исключали возможность многоаспектного восприятия объектов, свойственного конструктивизму. В лучшем случае они занимали угловое положение на пересечении улиц⁴.

Архитектурой конструктивизма унаследовались и элементы объёмно-пространственных композиций зданий предшествующего этапа развития уральской архитектуры с размещением главного фасада здания по красной линии улицы и расположением хозяйственных построек внутри квартального пространства. Соответственно оформлялся главный фасад и почти без внимания оставались фасады, обращённые внутрь квартала. Это объяснялось низким уровнем развития городского хозяйства и благоустройства уральских городов этого периода. В неблагоустроенном городе с использованием конного транспорта даже возведение административных зданий сопровождалось строительством таких хозяйственных построек как конюшни, сеники, дровенники, погреба, сараи, деревянные дома для обслуживающего персонала.

Композиции фасадов зданий конструктивизма определяются объёмно-планировочным решением, схемой расположения окон, широким применением новых архитектурных элементов: полукруглых и треугольных эркеров, глухих бетонных ограждений балконов, пергол, плоских козырьков, формирующих их пластику. Свойственное стилю выявление конструктивной основы здания подчёркивалось цветом (как правило, белым по охристому фону) во второй половине 1930-х гг. В отделке фасадов и интерьеров общественных зданий использовался природный камень. Гранит и лабрадорит применялись в обработке фасадов, в пандусах парадных лестниц; яшма и мрамор – для облицовки панелей и лестничных ограждений. Парадные интерьеры украшались мозаичными панно. На внутренних поверхностях стен и потолках зданий, аскетичных, как фасады, выявлялись элементы конструкций, обнажалась электропроводка.

Внутреннее пространство зданий в стиле конструктивизма отличается оригинальной разработкой, основанной на функциональном предназначении помещений. Впечатление парадности достигалось просторными двухсветными фойе и залами с балконами и галереями по периметру; актовыми залами и аудиториями по типу амфитеатра.

Ощущение современности быта создавалось рациональностью и экономичностью планировок и интерьеров: разновысотные помещения в пространстве одного этажа, междуэтажные помещения, коридор через этаж и т.п.) [3,4].

Значительное развитие в 1920–1930-х гг. в связи с централизацией управления экономикой, увеличением деловых связей, дефицитом специалистов получили гостиничные здания. В новом стилистическом направлении их архитектура проявилась многообразием объёмно-пространственных решений и благоустройством на уровне самых современных требований к комфорту, например, гостиница «Центральная» в Перми. Включённые в застройку центральных улиц и площадей, они активно формируют сегодня их панораму: являются высотными доминантами или, при горизонтальном развитии, организуют обширные пространства. Повышенное внимание к комфорту проявилось в проектировании предприятий общественного обслуживания и магазинов в первых этажах жилых домов, устройством лифтов, декоративном оформлении вестибюлей, центральных лестничных клеток и холлов.

Широкое распространение в эти десятилетия получило больничное строительство, предписанное социальной программой и обусловленное демографическими процессами в обществе. В русле конструктивизма совершенствовался традиционный для Урала павильонный тип больничного строительства (Институты физиотерапии и профзаболеваний в Екатеринбурге, больницы в Ижевске и Березниках).

Новый этап освоения классического наследия в начале 1930-х годов, отразившийся, прежде всего, на архитектуре общественных зданий, был более проявлением политической воли государства, чем закономерностью эстетического развития. Аскетичная по облику архитектура конструктивизма не обладала силой эстетического воздействия, востребованной советским государством на данном этапе развития. Фасады общественных зданий декорируются крупными портиками с венчающими фронтонами, многообразно стилизованными ордерными элементами. Но резкое отрицание конструктивизма начала 1930-х годов не могло быстро изменить формообразующих архитектурно-строительных процессов, продолжавшихся до начала 1940-х годов, вследствие чего в уральских городах появился ряд зданий с объёмно-пространственными признаками конструктивизма и декором фасадов в виде ордерных композиций. Многие из них обладают высокими архитектурными качествами (Политехнический институт и Окружной Дом офицеров в Екатеринбурге, Дом Красной армии в Перми, жилой дом на пл. Революции в Челябинске, речной вокзал в Перми).

Эволюция жилых зданий в стиле конструктивизма на Урале прослеживается от малоэтажных, отдельно стоящих домов секционного типа, до крупномасштабных жилых комплексов. Жилищное строительство в этот период велось в городских центрах и в удалённых от города новых микрорайонах – соцгородках при вновь созданных промышленных предприятиях («Уралмаш» в Екатеринбурге, Мотовилихинский район в Перми, «Новый город» в Орске, жилой район «Красный Камень» при Уралвагонзаводе в Нижнем Тагиле, жилой район при Челябинском тракторном заводе). Многочисленные жилые комплексы в стиле конструктивизма демонстрируют разнообразие композиционно-планировочных схем и объёмно-пространственных композиций, степени обобществления культурно-бытовых процессов, обусловленной индивидуальным для комплекса набором зданий и помещений общественного пользования, уровня благоустройства, оригинальности разработки внутреннего пространства зданий.

Жилая архитектура конструктивизма – неудавшийся опыт изменить жизненный уклад людей посредством архитектуры. Проекты жилых зданий, выполненные в соответствии с социально-культурной программой государства, не учитывали его исторических реалий. Даже быстро осваивающиеся в этот период методы стандартизации и типизации строительства не могли ослабить жилищный кризис, вызванный быстрым притоком рабочих на промышленные предприятия. Поэтому уже в процессе строительства вносились коррективы (например, здания и помещения общественного обслуживания приспособлялись под жильё), резко снижавшие функциональные достоинства объекта. Всегда существовавший дефицит жилья создавал почву для его использования не запланированным контингентом людей, что окончательно дискредитировало жильё с общественными формами быта.

Важнейшей чертой развития архитектуры 1920–1930-х гг. на Урале было массовое строительство общественных зданий административно-хозяйственного, культурно-просветительного, лечебно-профилактического, спортивного и других назначений, наделённых важной градостроительной ролью. Эти здания имели важное значение в эволюции стиля, отличались крупномасштабностью и символизировали утверждение нового социально-политического устройства государства.

Исключительное внимание уделялось строительству зданий окружного и областного управления, таких как облисполком в Екатеринбурге, Дом советов в Сарапуле, Дом горсовета в Перми, Дом горместхоза в Ижевске, Дом советов в Оренбурге. Они размещались на центральных улицах и площадях в качестве композиционных доминант главных градостроительных узлов.

Большая часть уральских архитектурных конкурсов того времени посвящены этому типу зданий. Несмотря на разнообразие стилистических и объёмно-пространственных решений конкурсных проектов, предпочтение отдавалось конструктивистским зданиям с компактным объёмно-пространственным построением, подчеркнута крупномасштабным и представительным.

Интенсивное экономическое развитие края вызвало необходимость возведения зданий делового характера: контор, банков, управлений (Дом контор и промбанк в Екатеринбурге, Дом промышленности в Челябинске, здание заводоуправления ОЦМ в Ревде), менее респектабельных по внешнему виду. Скруглённые углы, заглублённые в лоджии входы, динамика объёмов, перголы над кровлями и другие характерные элементы пластики формируют их эстетический облик.

Массовое строительство зданий учебных заведений (институтов, техникумов, училищ, школ разных ступеней) было связано с государственной культурно-просветительной программой и дефицитом квалифицированных специалистов на Урале (Торгово-экономический техникум и Дом техучебы в Екатеринбурге, педтехникум в Можге, Дом техники в Перми). Здания этого круга не обрели характерных его типу специфических особенностей в стиле конструктивизма. По внешнему облику они тяготели к деловым зданиям, планировочные же решения основывались на опыте зданий учебных заведений второй половины XIX – начала XX вв.

Динамизмом объёмно-пространственных композиций и насыщенностью деталями, характерными для стиля, отличаются немногочисленные здания дошкольных детских учреждений, не имеющие аналогов в предшествующей архитектуре Урала (ясли Уралмашстроя и детский сад Дома юстиции в Екатеринбурге, детский сад в Асбесте).

Самыми многочисленными и разнообразными по архитектурным характеристикам были здания клубов, предназначенные для новых форм общения людей, объединённых отраслевым профсоюзом, предприятием или жилым комплексом, что отражалось в их названиях: клуб строителей и сотворгслужащих в Екатеринбурге, клуб металлургов в Первоуральске, клуб металлистов в Ижевске. В этом типе зданий принципы конструктивизма выразились наиболее последовательно.

Начало развитию клубных зданий положили народные дома, появившиеся на Урале в конце XIX – начале XX вв. До середины 1920-х годов развитие этих типов зданий шло параллельно. Наибольшее распространение получили два варианта объёмно-пространственного построения клубов, зависящее от соотношения их обязательных частей – зрелищной и клубной. В первом варианте – это самостоятельные сообщающиеся объёмы, смежные или объединённые переходом, во втором – компактное здание с фойе и зрительным залом в центре и сгруппированные по его сторонам клубные помещения. Второй вариант объёмно-планировочного решения был свойственен и для кинотеатров (кинотеатр «Сталь» в Екатеринбурге). Большинство клубных зданий занимают в соответствии с их функциональным назначением угловые участки на пересечении улиц и наделены выраженным угловым акцентом в виде оригинальных форм или соотношения объёмов. Образцами архитектурной символики являются спортивные клубы – Дом физкультуры

и Дом обороны в Екатеринбурге. И это не случайно. Советский спорт был частью идеологии, политики и культуры. По произведениям архитектуры и искусства спортивной тематики можно понять, каковы были установки государства и устремления общества того времени.

1920–1930-е годы были на Урале периодом небывалого строительного подъёма. Застройка городов этого периода отразила все тенденции советского архитектурного авангарда: образ и функция нового города, общественные пространства в нём, внимание к социальной функции общественных зданий, комплексный подход к созданию крупных жилых массивов с развитой сетью учреждений бытового обслуживания для обобществления быта.

Памятники архитектуры конструктивизма на Урале зачастую являются яркими образцами советской архитектуры, особенно постройки, возведенные по проектам или при участии известных советских архитекторов: М.Я. Гинзбурга (рис. 1), Я.А. Корнфельда (рис. 2), Д.Ф. Фридмана, А. и В. Весниных, И.А. Голосова (рис. 3).

Опыт научных исследований показал, что специфические особенности архитектуры авангарда требуют особого подхода к её анализу и оценке, поскольку эти специфические свойства базируются на функциональных концепциях, объёмных композициях и пластике фасадов в изысканной эстетике авангарда. Этим объясняется трудность понимания художественной ценности объектов историко-культурного наследия в этом стиле, пренебрежение к изменениям в композиционной структуре зданий, значимости окружающего их пространства.

Сохранившееся наследие архитектурного авангарда на Урале не даёт подлинного представления об архитектурно-градостроительных процессах в регионе 1920–1930-х гг. Многолетние натурные исследования зданий этого периода, его документирование свидетельствуют о многочисленных изменениях как на стадии проектирования, так и строительства. Важно влияние на состояние этого слоя архитектурного наследия условий эксплуатации и современных градостроительных процессов. Всё это в значительной степени приводило к недооценке авторского замысла архитектурного произведения. Воссоздание полной картины развития архитектурной мысли и градостроительных достижений авангарда в регионе должно быть сопряжено с изучением подлинных историко-графических документов, исследованием историко-культурного и идеологического контекста развития советского общества, а также идентификацией с мировой и советской архитектурой авангарда.

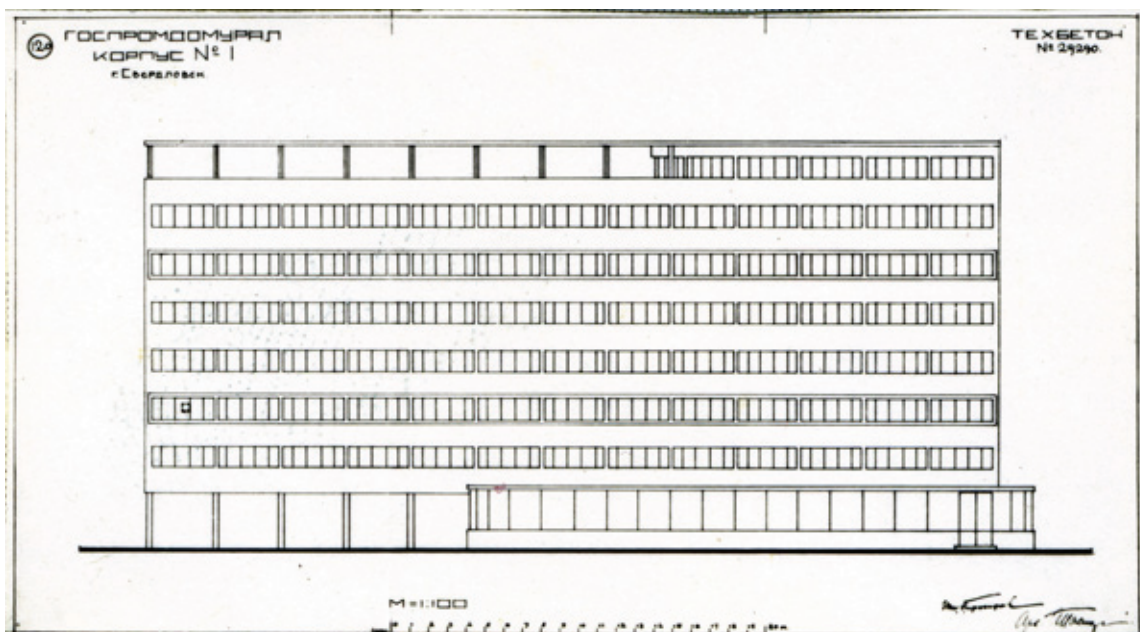


Рис.1. Главный фасад первого корпуса жилого комплекса в г. Свердловске. Арх. М.Я. Гинзбург, 1931 г. Из личного архива автора

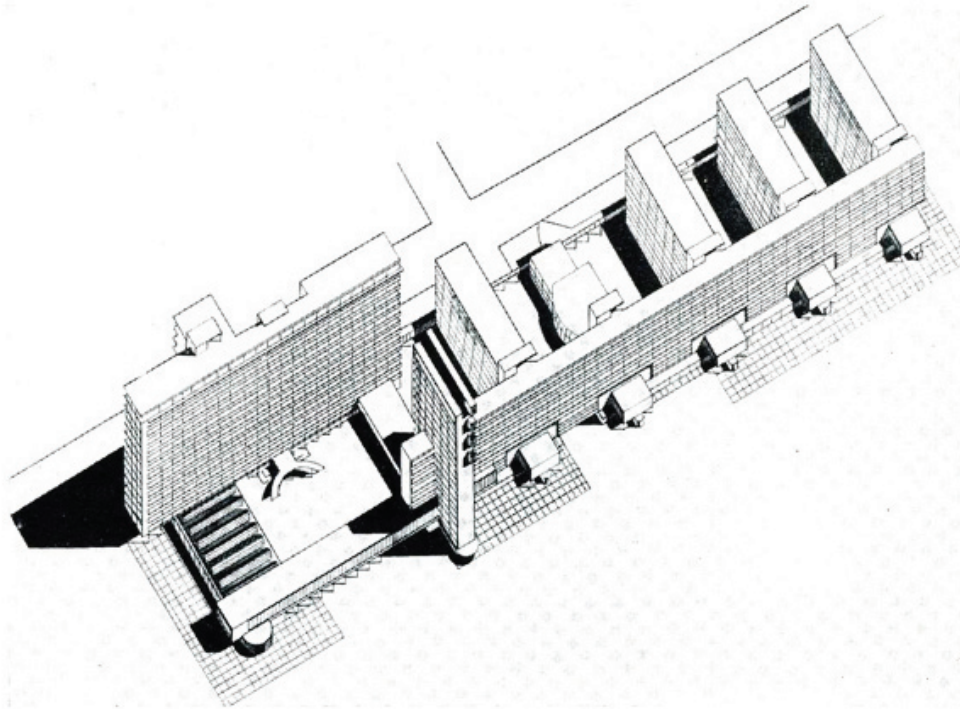


Рис.2. Конкурсный проект Дома промышленности в г. Свердловске. Арх И.А. Голосов, 1931 г. Из личного архива автора

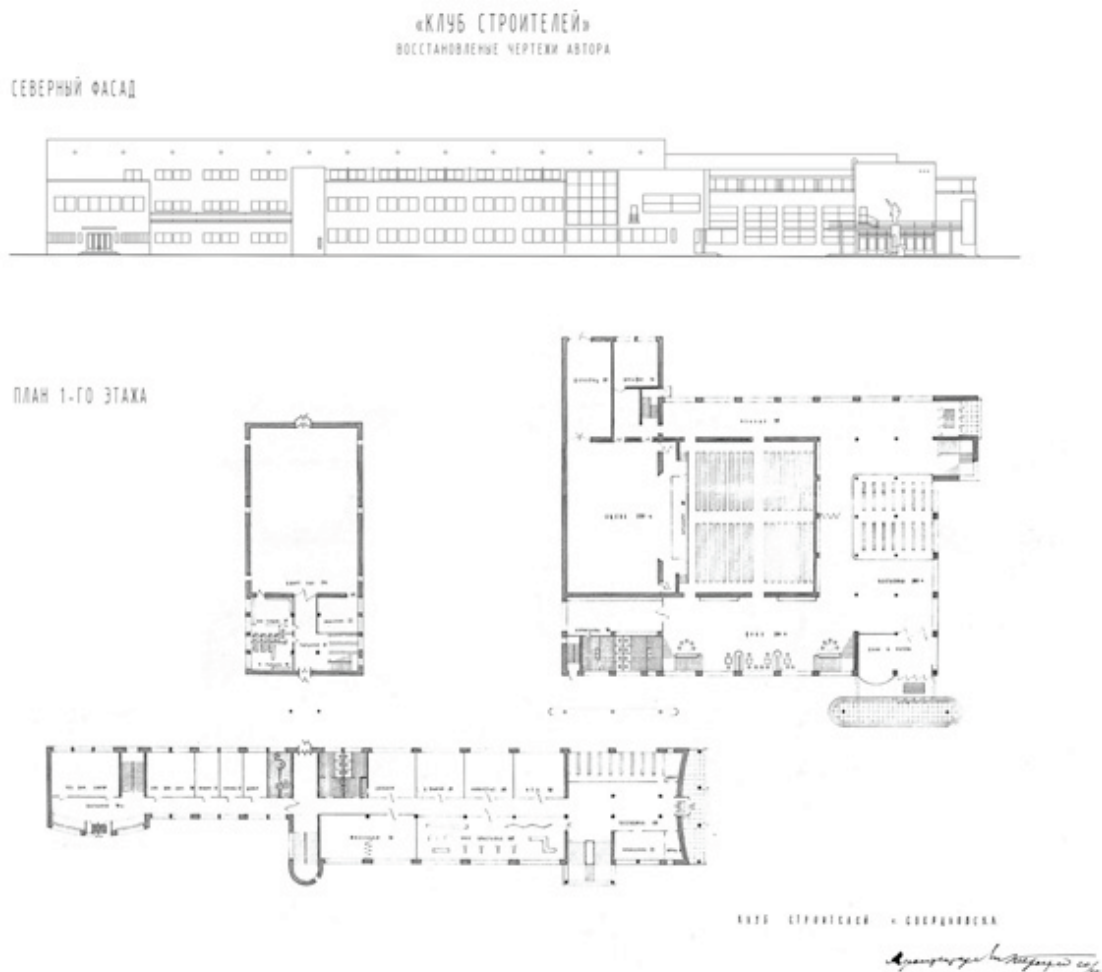


Рис.3. Проект Клуба строителей в г. Свердловске. Арх. Я.А. Корнфельд, 1929 г. Из личного архива автора

¹ Научно-исследовательский музей архитектуры им.А.В. Щусева. Кол.9 № 14842/1-4.

² ГОСО, ф.191-р, оп.1, д.8, 182358.

³ ГОСО, ф.191-р, оп.2, д. 97.

⁴ Архив НИР УралГАХА, раздел «Паспортизация»

Библиография

1. Анимица, Е.Г. Города Среднего Урала / Е.Г. Анимица. – Свердловск: Средне-Уральское кн. изд-во, 1975. – 303 с.
2. Уральская историческая энциклопедия.– Екатеринбург: Изд-во Екатеринбург, 2002 . – 621 с.
3. Хан-Магомедов, С.О. Архитектура советского авангарда / С.О. Хан-Магомедов. – М.: Стройиздат, 1996. – 807 с.
4. Иконников, А.В. Архитектура XX века.Утопии и реальность / А.В. Иконников. – М.: Прогресс-Традиция. 2001. – 654 с.
5. Бандровская, Л.П. Архитекторы Екатеринбурга и Свердловской области / Л.П. Бандровская, Н.А. Вилесова. – Екатеринбург: Уральский рабочий, 2003. – 430 с.
6. Колясников, В.А. Региональные особенности градостроительства Урала. Ч. I. / В.А. Колясников. – Екатеринбург: Полиграфист, 1995. – 185 с.

Дата поступления: 05.11.2012

Лицензия Creative Commons

Это произведение доступно по лицензии Creative Commons "Attribution-ShareALike" ("Атрибуция - на тех же условиях").
4.0 Всемирная



THE HERITAGE OF ARCHITECTURAL AVANT-GUARD IN THE URALS

Tokmeninova Lyudmila I.

Senior Researcher, Research Sector,
Ural State Academy of Architecture and Arts,
Russia, Yekaterinburg, e-mail: ltokm4@gmail.com

UDK: 72.03

ББК: 85.113(2)6

Abstract

The heritage of architectural avant-garde in the Urals is represented by numerous industrial and civil buildings and complexes and makes up a considerable part of the built environment in many Ural cities and towns, forming urban districts and actively participating in the formation of the aesthetics of urban centres.

The article considers drivers behind the architectural and building processes during the first Soviet decades in the Urals, scales of construction, and qualitative changes in the typology and stylistic language of the architecture. The formation of the architectural heritage of avant-garde in the Ural cities and towns is reviewed with reference to Sverdlovsk (Ekaterinburg) as the centre of development and dissemination of the architecture of the Modern Movement.

This heritage, recognised by scholars as an original branch of the Russian architectural avant-garde and of the world heritage of the Modern Movement, has not been studied properly and demands steadfast attention from researchers. New pages are being regularly discovered in the history of architectural avant-garde in the Urals, such as the creativity of Bauhaus graduates and their collaboration with Soviet architects.

Keywords:

architecture of avant-garde, Ural architectural heritage

References

1. Анимица, Е.Г. Города Среднего Урала / Е.Г. Анимица. – Свердловск: Средне-Уральское кн. изд-во, 1975. – 303 с.
2. Уральская историческая энциклопедия.– Екатеринбург: Изд-во Екатеринбург, 2002. – 621 с.
3. Хан-Магомедов, С.О. Архитектура советского авангарда / С.О. Хан-Магомедов. – М.: Стройиздат, 1996. – 807 с.
4. Иконников, А.В. Архитектура XX века. Утопии и реальность / А.В. Иконников. – М.: Прогресс-Традиция, 2001. – 654 с.
5. Бандровская, Л.П. Архитекторы Екатеринбурга и Свердловской области / Л.П. Бандровская, Н.А. Вилесова. – Екатеринбург: Уральский рабочий, 2003. – 430 с.
6. Колясников, В.А. Региональные особенности градостроительства Урала. Ч. I. / В.А. Колясников. – Екатеринбург: Полиграфист, 1995. – 185 с.