

## ИВЕРСКИЙ СКИТ СВЯТО-ТРОИЦКОГО АНТОНИЕВО-СИЙСКОГО МОНАСТЫРЯ

УДК: 726.7  
ББК: 85.113

**Швецова-Шиловская Елизавета Александровна**

аспирант,  
Государственный университет по землеустройству,  
Москва, Россия, e-mail: LizaSh-Sh@list.ru



### **Аннотация**

*На примере проекта скита, разработанного для Антониево-Сийского Свято-Троицкого монастыря, предлагается модель скитского комплекса, рассчитанного на проживание 5-7 человек. Обоснован выбор архитектурного образа скита, рассмотрена функциональная взаимосвязь его помещений и конструктивные решения.*

### **Ключевые слова**

*культурная архитектура, проект скита, православные монастыри, зонирование территории*

В течение двух последних десятилетий в российском обществе отмечается рост интереса к православию с его многовековыми традициями. Этот процесс начался в 1988 г. с празднования тысячелетия крещения Руси, когда торжества, изначально планировавшиеся как сугубо внутрицерковные, получили государственный статус, и набрал силу после распада Советского Союза в 1991 г. Закономерным следствием такого интереса стало резкое увеличение количества паломников и туристов, посещающих православные монастыри. Естественно, что это не могло не сказаться на жизни самих монастырей, особенно тех из них, которые в советскую эпоху были разрушены или находились в запустении и восстановление которых только начинается. Действительно, присутствие большого числа посторонних людей может серьезно нарушить жизнь монастыря, затруднить монахам их служение. Поэтому территорию монастыря и имеющиеся в нем постройки нужно каким-либо образом разделить между посетителями и монашеской братией. В настоящее время в большинстве православных монастырей России эта задача решается лишь административными методами. Чаще всего по прибытии в монастырь паломникам и туристам выдают специальные памятки, разъясняющие правила поведения (см., например, [1]). Очевидно, что такой способ решения проблемы зонирования монастырской территории не является оптимальным. Поэтому поиск архитектурных методов, направленных на решение этой проблемы, представляет собой актуальную задачу.

Одним из таких методов может стать постройка скитов на удаленных территориях, которыми располагает большинство современных российских монастырей. Напомним, что в настоящее время под скитом понимают небольшой монастырь со строгим уставом [2]. Как правило, живущие в скиту монахи принимают дополнительные обеты, например, усиленной молитвы или строгого поста. Считается, что само слово скит происходит от Скитской пустыни, расположенной к западу от дельты Нила – места первоначального распространения монашества [3]. Под удаленными монастырскими территориями мы будем понимать земельные участки, принадлежащие монастырю и расположенные вне его



Рис. 1. Фасад скита

исторической части, которая и представляет основной интерес для туристов и паломников.

Наличие скита позволяет снизить остроту проблем, возникающих из-за присутствия в монастыре большого числа посетителей. Действительно, в скит по благословлению настоятеля монастыря могут быть направлены те монахи, которые, устав от вынужденного общения с посторонними людьми, ощущают необходимость уединиться для восстановления духовных и физических сил. Если в посещаемом туристами и паломниками монастыре имеются схимники, то такому монастырю невозможно обойтись без скита, т.к. великая схема (последняя ступень монашества) требует полной изоляции от внешнего мира, заменяя собой древнее отшельничество. В настоящее время наиболее известны скиты Валаамского и Соловецкого монастырей. Как правило, они состоят из разрозненных зданий небольшого храма или часовни, жилых помещений келий и хозяйственных построек. Неоднородность состава зданий объясняется изначальным приспособлением, разрушениями во время войн XX века и советским периодом нецелевой эксплуатации зданий [4].

В настоящей работе представлен проект скита на несколько человек, разработанный для Свято-Троицкого Антониево-Сийского монастыря Архангельской обл. Скиты такой вместимости дошли до нашего времени лишь фрагментарно: сохранились только отдельные постройки, чаще всего часовни или маленькие церкви, которые поддерживались реставрацией в советское время. Сохранившиеся и действующие скиты имеют или существенно большее, или еще меньшее количество насельников и могут быть отнесены к малым обителям или убежищам отшельников, соответственно.

Антониево-Сийский монастырь, основанный в 1519 г. преподобным Антонием Сийским, находится в 160 км к югу от Архангельска на Большом Михайловском озере, через которое протекает река Сия – приток Северной Двины. Иверский скит запроектирован к югу от Антониево-Сийского монастыря, на противоположном берегу Михайловского озера – на полуострове Красный Нос. Маленький скит предназначен для уединенной жизни всего 5-7 насельников. Участок в лесу, отведенный под строительство скита, имеет форму неправильного четырехугольника с размером 85 x 60 м, вытянутого с севера на юг. Связь с монастырем возможна только на лодке, т.к. от суши весь полуостров отделен непроходимым болотом.

**Генеральный план скита** разработан в соответствии с нормами [5-7]. Ансамбль скита состоит из центрального комплекса и отдельных построек по периметру участка (рис. 3). В свою очередь, центральный комплекс включает в себя церковь и жилой корпус, окруженные кольцевой дорогой трехметровой ширины для крестного хода. Главная постройка периметральной застройки – административное здание с трапезной и жилой мансардой. Оно расположено с востока от главных ворот скита в линии северной стены

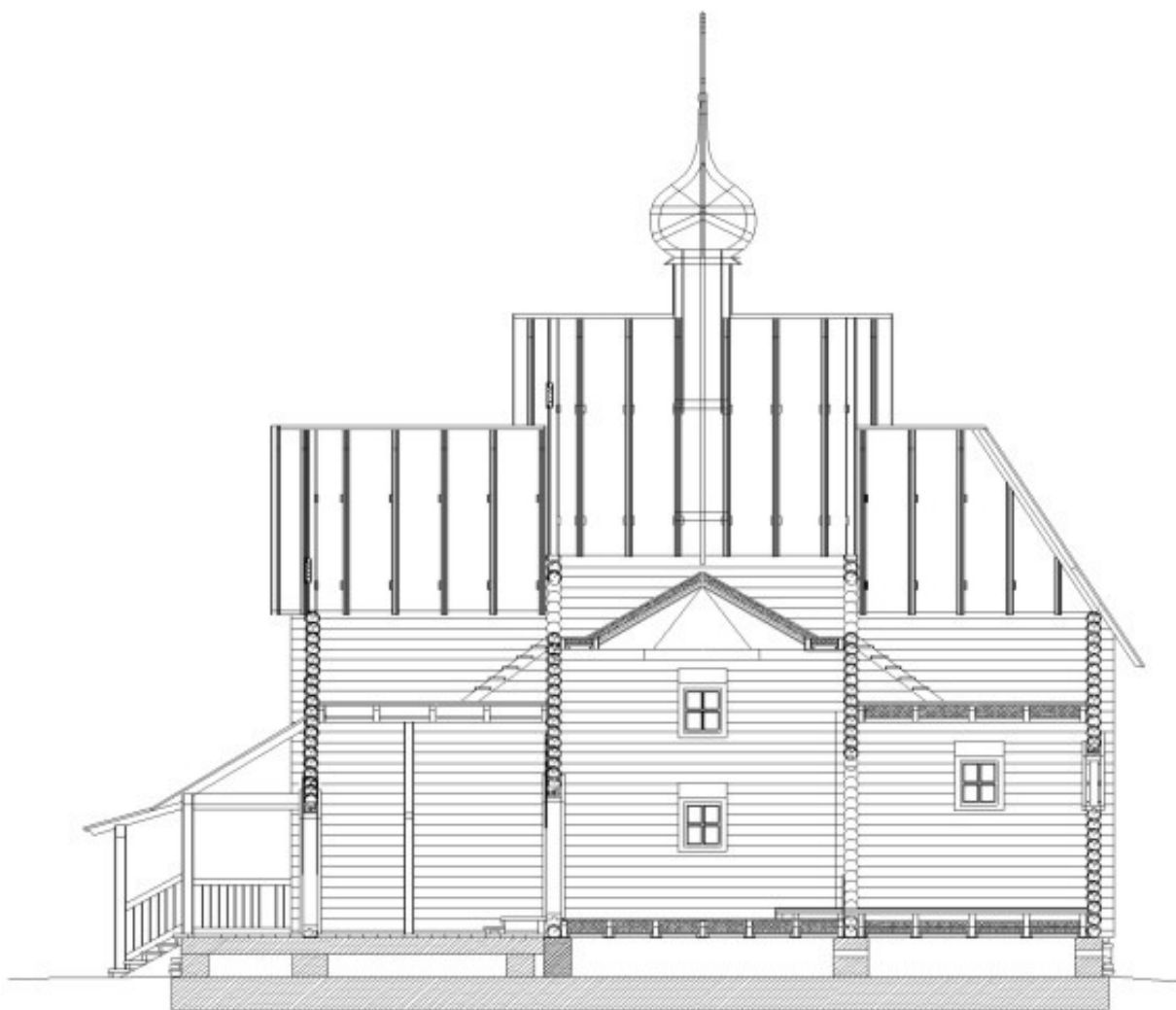


Рис. 2. Разрез церкви

ограды, обращенной к озеру, которое отделяет скит от монастыря. С запада от ворот находится маленький жилой дом, отделенный от остальной территории скита пожарным прудом. Южная часть периметральной застройки – хозяйственная. Она состоит из мастерской, скотного двора с курятником и дровяных сараев. Хозяйственная территория отгораживается от центральной садом, она имеет собственные ворота в южной стене ограды скита. Возле трапезной, перед входами в центральный келейный корпус и вблизи скотного двора предусмотрены колодцы питьевой воды. Особое внимание в разработке генерального плана уделено задаче обеспечения пожарной безопасности, что крайне важно при проектировании комплекса деревянных зданий. Кроме колодцев питьевой воды, на территории скита предусмотрены два пожарных водоема, а расстояния между постройками составляет не менее 15 м.

**Архитектурно-художественная композиция** скита обусловлена функциональными задачами, которые должны быть решены с его строительством, а также духовным содержанием, свойственным местам уединения монахов. Идея скита, т.е. полная обособленность от внешнего мира и сосредоточенность на молитве, выражена замкнутостью его объемно-пространственной композиции и ориентированностью всего комплекса на здание церкви. Таким образом, центром композиции является церковь. Со всех сторон скит окружен высокой оградой или стоящим вплотную высоким лесом и ниоткуда не просматривается. В этой «прикровенности» построек скита воплощается идея замкнутости его внутренней жизни, отшельничества. Главная и единственная видовая

---

точка на комплекс построек находится под аркой въездных ворот, откуда, как в раме, просматривается церковь, заслоняя собой жилые монашеские избы.

Все хозяйственные постройки, расположенные по периметру территории, обращены глухими стенами наружу. Все оконные проемы выходят во внутреннее пространство скита, подчеркивая образную устремленность архитектуры внутрь скита. Исключение составляет трапезный корпус, расположенный на главной фасадной стороне скита, в наружной стене которого имеются маленькие щелевидные окна хозяйственных помещений. Архитектура всех построек не имеет никаких украшений, она подчеркнута аскетична (рис. 1). Обрамления проемов и балясины ограждений гульбища не имеют резьбы. Только причелины церкви украшены резьбой, подчеркивая тем самым то, что церковь доминирует среди построек скита. На всех поверхностях сохраняется естественный цвет дерева. Выкрашенные в зеленый цвет металлические крыши всех зданий скита объединяют его архитектуру с окружающей природой.

Застройка скита разработана в соответствии с нормами [6]. В проекте церкви и трапезного корпуса выполнены требования СНиП [8, 9]. **Церковь скита** – однопрестольная, одноглавая, клетского типа. Объем церкви состоит из трех квадратных в плане срубов, последовательно нанизанных на ось восток-запад: абсида, храм, притвор-входной тамбур с лестницей на чердак. Вместимость храма при размере в плане  $5,2 \times 5,2$  м составляет 50 человек, что даже излишне для скитской церкви. Предполагается, однако, что в этой церкви будут служить панихиды по усопшим насельникам монастыря с участием монахов и послушников. Храм освещают два яруса окон. Солея церкви, поднятая над уровнем пола на три ступени, не имеет амвона, т.к. царские врата расположены не в центре иконостаса. По бокам солеи расположены клиросы, отгороженные от храма с южной стороны особо почитаемой иконой, а с севера – изображением распятия, перед которым стоит тетрапод (поминальный подсвечник). Храм запроектирован на два метра выше пристроенных к нему алтаря и притвора. В плане и по высоте алтарь и притвор имеют одинаковый размер срубов. Ширина алтаря не позволяет устроить в церкви иконостас с двумя дверными проемами, но от южных боковых дверей в скитской церкви можно отказаться. В алтаре напротив царских дверей расположен престол, рядом с ним – приставленный аналой, а за ним – семисвечник. Горнее место планируется вдоль восточной стены, а в северо-восточном углу будет находиться жертвенник. С северной стороны от престола запроектирована печь с нишей для размещения кадила. Вентиляционный канал из ниши выходит в дымоход. Разрез церкви показан на рис. 2.

В притворе под лестницей на чердак выгорожено помещение, служащее кладовой. Проектом предполагается совместное отопление храма и келейного корпуса. В том случае, если по каким-либо причинам отопление будет решено сделать отдельным для каждого здания, под лестницей будет удобно топить стоящую в храме печь. Притвор с трех сторон окружен крытой на три ската галереей-гульбищем с маленькой звонницей, которая представляет собой четырехгранный шатер с полицей, завершенный небольшой главкой. Грани звонницы не параллельны направлению стен церкви, а развернуты на 45 градусов. С юга к апсиде церкви примыкает удлиненная ризница, соединяющая церковь с келейным корпусом.

**Келейный корпус** скита состоит из двух срубов, соединенных дверным проемом под двускатными крышами, помещения которых предназначены для проживания трех монахов, рухольной – кладовой одежды и обуви, и котельной, обслуживающей жилье и церковь. Все жилые помещения невелики, их размер  $3,7 \times 2,8$  м. Крыльца домов выходят на дорогу, ведущую к храму, мастерской и скотному двору, а котельная имеет самостоятельный вход. Каждый сруб имеет свой туалет. Площадь застройки жилого корпуса составляет 127,92 м<sup>2</sup>. Коридорная система корпуса позволяет при необходимости пристроить дополнительные секции.

**Трапезный корпус** – основное здание периметральной застройки и единственное двухэтажное здание скита. Он будет находиться возле главных ворот ограды. Корпус, кроме

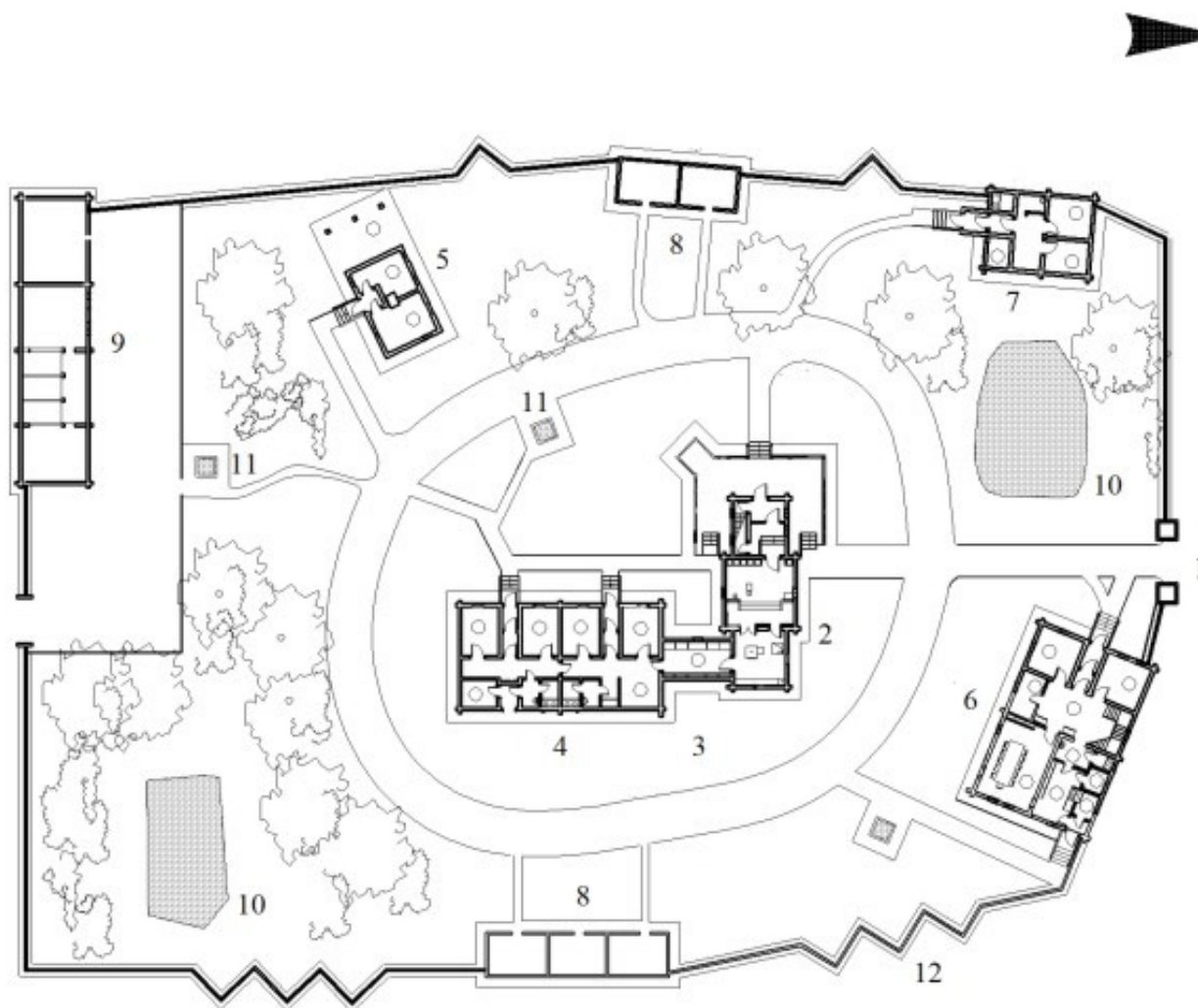


Рис. 3. Генеральный план скита. Цифрами обозначены: 1 – главные ворота; 2 – церковь; 3 – ризница; 4 – келейный корпус; 5 – жилой дом для одного монаха; 6 – трапезный корпус; 7 – мастерская; 8 – сараи; 9 – скотный двор; 10 – противопожарные водоёмы; 11 – колодцы; 12 – ограда. Стрелка указывает направление на север.

выполнения своей основной функции – трапезной скита с необходимыми сопутствующими помещениями: кухней, кладовыми, разделочной и туалетом – должен быть использован и для административных нужд. Помимо этого, он должен служить в качестве жилья как для монахов, постоянно проживающих в ските, так и для монахов, приезжающих из монастыря и подворий, а также для редких посетителей – родственников насельников скита. Это здание под двускатной крышей, его размер в плане  $14,2 \times 9,5$  м.

Необходимые для жизни скита **хозяйственные постройки** расположены по периметру участка, так что их внешние стены заменяют собой ограду скита. К таким постройкам относятся: мастерская резьбы по дереву с навесом для складирования лесоматериалов; курятник и хлев, объединенные в единый скотный двор с загонem и воротами для выгона скота; два дровяных сарая и небольшой жилой дом. Все хозяйственные постройки – одноэтажные с двускатными крышами. Жилой дом для одного монаха представляет собою уменьшенную ячейку основного жилого корпуса. Мастерская и хлев одинаковы по габаритам строения, их размер в плане составляет  $5 \times 10$  м. Сарай состоит из ячеек с размером  $3,5 \times 4,7$  м.

**Ограда скита** должна быть глухой, а также пилообразной в плане, напоминая облик ограды самого Антониево-Сийского монастыря на плане XVIII в. Такая форма плана ограды придаст ей устойчивость и будет удобна для столь необходимого здесь хранения большого

---

объема дров. Главные ворота скита на северной стене ограды будут перевезены сюда из монастыря. Это ворота несохранившейся деревянной ограды, окружавшей Антониево-Сийский монастырь в XIX веке. Уцелевшие в разобранном виде на территории монастыря ворота представляют собой два небольших квадратных в плане сруба со стороной около 1 м, перекрытые невысокой аркой, которая завершается шпилем. Так как высота арки слишком мала и не позволяет пожарной машине въехать на территорию монастыря, нет возможности восстановить эти ворота на их первоначальном месте. Ворота займут достойное место в композиции скита, создавая в глухой стене ограды единственную видовую точку на церковь (см. выше). Еще одни, хозяйственные, ворота находятся на южной стороне ограды, возле скотного двора.

**Конструктивное решение** всех построек скита обусловлено строительным материалом, который предполагается использовать, т.е. деревом. Конструкции должны быть выполнены в соответствии с требованиями [10], защищены от возгорания, гниения и биопоражения. Стены всех построек – бревенчатые срубы, рубленные «в обло» или «в чашу». Перекрытия и стропила двускатных крыш планируется сделать из бруса; полы, обшивки щипцов, обрешетки крыш и перегородки будут дощатыми. Потолок храма – традиционное восьмигранное «небо» представляет собой низкую пирамиду, опирающуюся на балки, которые положены как параллельно стенам, так и в диагональном направлении. Потолки апсиды и притвора, так же, как и всех остальных зданий скита, – плоские с утеплителем и пароизоляцией. Все здания скита перекрыты двускатными крышами. Крыши храма и притвора церкви также двускатные, но имеют более крутой уклон, что выделяет их среди других зданий, обогащая силуэт без увеличения высоты потолка. Крыша абсиды планируется трехскатной. Кровли всех зданий скита – металлические. Требования к материалу покрытия и основные узлы соответствуют требованиям [11]. Фундаментами всех строений будут служить железобетонные столбы.

В отсутствие инженерных коммуникаций **инженерное оборудование** комплекса построек и территории скита предполагается самым элементарным: хотя наличие электричества предполагается, отопление будет осуществляться при помощи котлов на дровяном топливе либо просто печей; в качестве источника питьевой воды будет использован колодец, туалеты будут свободного падения.

Предложенный в работе проект Иверского скита Свято-Троицкого Антониево-Сийского монастыря может быть использован при устройстве небольшого монастырского скита, рассчитанного на 5-7 человек. Комплекс скита разработан в традициях русской деревянной архитектуры с учетом современных требований к генеральному плану, функциональному решению отдельных зданий, их конструкциям и строительным материалам. Разработан оптимальный состав помещений со связями между ними, обеспечивающими жизнедеятельность скита и с небольшим ресурсом по развитию вместимости. Планировка келейного корпуса, состоящего из смежных изб, нанизанных на коридор, допускает устройство как раздельного, так и совместного проживания насельников, если это становится необходимым. План церкви, соединенной с келейным корпусом ризницей, дает возможность устроить отопление церкви и жилого дома из одной котельной. Разработанный проект может служить аналогом как отдельно стоящего монастырского скита, так и скита близи обителей, являющихся памятниками истории и архитектуры, не вызывая при этом диссонанса в гармоничном восприятии традиционных форм древнего зодчества.

## Библиография

1. Памятка о церковном благочестии и монастырском этикете [Электронный ресурс]// Валдайский Иверский Святоозерский Богородицкий Мужской Монастырь: официальный сайт. – Режим доступа: <http://www.iveron.ru/14>

2. Плужников, В.И. Термины российского архитектурного наследия / В.И. Плужников // Архитектурный словарь. – М.: Искусство-XXI век, 2011.
3. Meinardus O.F.A. Two thousand years of Coptic Christianity / O.F.A. Meinardus. – Cairo;New York, 1999.
4. Скиты Валаамского архипелага [Электронный ресурс] // сайт: Дары Карелии. – Режим доступа: <http://www.karvin.ru/nasledie/skit/>
5. Строительные нормы и правила: СНиП 2.07.01-88. Градостроительство. Планировка и застройка городских и сельских поселений. – М., 1988
6. СП 31-103-99. Здания, сооружения и комплексы православных храмов (утв. постановлением Госстроя РФ от 27 декабря 1999 г. № 92)
7. НПБ 108-96. Культовые сооружения. Противопожарные требования (утв.приказом ГУГПС МВД России от 18 июня 1996 г. № 32)
8. Строительные нормы и правила: СНиП 2.08.02.89\*. Общественные здания и сооружения. – М., 1990.
9. Строительные нормы и правила: СНиП 2.08.01.89. Жилые здания. – М., 2000.  
Строительные нормы и правила: СНиП I-V.28-62. Деревянные конструкции. – М.,1962.
10. Строительные нормы и правила: СНиП II-26-76. Кровли. Глава 7. Металлические кровли. – М., 1978.

Статья поступила в редакцию 31.10.2012

## THEORY OF ARCHITECTURE

### THE IVERSKY SKETE OF THE SAINT-TRINITY ANTONIEVO-SIYSKY MONASTERY

**Shvetsova-Shilovskaya Elizaveta A.**

PhD student,p

State University of Land Use Planning,  
Moscow, Russia, e-mail: LizaSh-Sh@list.ru

#### Abstract

*The article discusses visual perception of lighting ensembles and proposes a model for the construction of sketes in remote areas, which are available in the majority of modern Russian orthodox monasteries, is one of the architectural interventions used for zoning the territory of a monastery. The need for such zoning is caused by a sharp increase in the number of pilgrims and tourists visiting monasteries.*

*This article describes an architectural design project for an Iversky skete at the Saint-Trinity Antonievo-Siysky monastery. The skete may accommodate 5-7 persons. There are very few sketes of such size remaining today. Moreover, the existing sketes accommodate significantly more or fewer brethren and may be referred to small monasteries or recluses, respectively.*

*The skete complex proposed follows the traditions of Russian wooden architecture taking into account contemporary requirements for the general layout, functionalities of individual buildings and their structures and building materials. An optimal mix of premises and communications between them has been developed to ensure that the skete is liveable, and capacity for a small expansion is provided. The layout of the cell building, consisting of log huts 'beaded' on a corridor, permits both separate and shared living of residents as necessary. The number of log huts may vary. The plan of the church, connected to the cell building by a vestry, allows heating to be supplied to the church and the residence from one boiler-house.*

*The project may serve as an analogue for both a separate monastic skete and for a skete near a religious monument of history and architecture without causing discord in the perception of the ancient object.*

#### Key words

*cult architecture, skete design project, orthodox monasteries, territory zoning*